

Plattelands
Ontwikkelings
Programma
Regiebureau

Netwerken

Netwerken in de schijnwerper

Voorwoord

Beste lezer,

Dit themanummer gaat over het verbinden van netwerken en niet zoals gebruikelijk over een inhoudelijk thema. Op ons werkterrein van landbouw, natuur, water en vitaal platteland zijn er legio netwerken, op lokaal, regionaal, nationaal en Europees niveau. Soms zijn deze GLB netwerken gericht op sectoren, dan weer op thema's. Deze netwerken herbergen veel kennis en ervaring. Het is belangrijk dat kennis en ervaringen niet alleen vanuit het POP-GLB netwerk, maar ook vanuit andere relevante netwerken zoals de Topsectoren worden ontsloten en met elkaar verbonden.

Van verschillende kanten belichten we in dit themanummer het onderwerp netwerken, waarbij netwerkpartners heel praktische ervaringen delen.

De hamvraag is hoe kunnen netwerken meer van elkaar leren op inhoud en aanpak? Is dat nodig en hoe gaan we daar dan voor zorgen? Uiteindelijk willen we dat het leidt tot beweging en de door vele gewenste transitie in de land- en tuinbouw die praktisch landt op het boerenerf en

bijbehorende keten. Voor de veranderingen is het belangrijk netwerken te blijven verbinden, zodat inspirerende voorbeelden van ondernemers breed gedeeld kunnen worden. Daarop proberen we in dit themanummer antwoorden te geven, want er vinden in en rond de praktijk veel innovaties ondersteund vanuit het GLB plaats.

Ik wens u als lezer veel leesplezier.

Peter Graven
Regiebureau POP



Inhoud

Voorwoord

2



Overkoepelend netwerk

4

Het GLB-Sterrenstelsel

Blog Ger de Peuter, voormalig directeur Regiebureau POP



Netwerken sleutel tot succes voor realiseren natuurdoelen

Interview met Jolinda van der Endt, directeur BIJ12



EIP-AGRI: Europees netwerk voor innovatie

Interview met Willemine Brinkman, Servicepoint EIP-AGRI.



Energie in het netwerk door informeel karakter

Interview met Bart Soldaat van LEADER Holland Rijnland

Nieuwe GLB-netwerk, een netwerk met een coöperatief karakter

Thematisch netwerk

17



“Blijf niet staan waar je staat, beweeg mee!”

Interview met Aniëla Sirks van Collectief Midden Groningen

Thema als bindmiddel in het netwerk

Interview met Monica Commandeur, senior expert

Een groot gedurfd dapper doel: een groenere planeet

Interview met Marieke Karssen, The Plant

Succesfactoren bij werken in netwerken

Netwerk buiten de landbouw

27

Gluren bij de burens: netwerkaanpak van programma Beter Benutten

Interview met Caspar de Jonge, Infrastructuur en Waterstaat (IenW)

Het netwerk in europa

31

Eén groot Europees netwerk om kennis te laten stromen

Interview met Inge Van Oost, beleidsmedewerker bij de Europese Commissie, Directorate General Agriculture and Rural Development (DG AGRI) in Brussel

Europese netwerken voor plattelandsontwikkeling

Het GLB-Sterrenstelsel

Landschap in avondlicht, foto Paul Tolenaar





De kosmos

Voor sterrenkundigen is het geen verrassing; hoe verder je kijkt hoe meer je ontdekt en tegenkomt. Planeten, sterren, sterrenstelsels, zwarte gaten, waar eindigt het? Als je op aarde staat en je doet je ding, ben je er niet zo van bewust tot het moment dat je in het donker bij heldere hemel omhoog kijkt en de schoonheid van de sterrenhemel ziet en de samenhang in en tussen sterrenstelsels. Zo is het ook met netwerken. Wij zijn gewend om in onze eigen netwerken te opereren, vaak netwerken met een gedeeld belang of netwerken met een

gezamenlijke opgave en zien niet altijd wat er in andere netwerken gebeurt. Kan onze eigen ster krachtiger stralen als deze onderdeel is van een sterrenstelsel, waarin actief verbindingen worden gemaakt?

Terugblik

Aanvankelijk was het Netwerk Platteland op afstand van de overheid georganiseerd. Dat gaf vrijheid, maar ook enige afstand tot het beleid en de inhoud van het plattelandsontwikkelingsprogramma. Sinds POP3 hebben we er nadrukkelijk voor gekozen

het Netwerk Platteland dichter op de uitvoering van het plattelandsontwikkelingsprogramma te organiseren om het verband daarmee te versterken. Dus niet langer een uitbestede rol, maar als onderdeel van het Regiebureau POP. Dat is naar mijn mening een goede keuze geweest. Het Netwerk Platteland is er met verve in geslaagd om goede verbindingen te leggen tussen het programma en de praktijk. Dit vooral door het organiseren van vele themabijeenkomsten, masterclasses, inmiddels ook webinars en de inzet van een breed scala van communicatiemiddelen, zoals de website, sociale media en de projectendatabase. Dit deden we door onze eigen ster “POP3” centraal te stellen. Twee jaar terug hebben we na onze jaarlijkse netwerkbijeenkomst “Van zaaien naar oogsten” gekozen voor een wat andere koers. Een koers die meer gebaseerd is op de vraag “hoe ontsluiten we kennis op een zodanige wijze dat de boer er ook maximaal profijt van kan hebben”. Dit uitmondend in een volgende netwerkconferentie onder de Cruiffiaanse titel “Wat de boer niet kent, weet hij niet”. Daarom zijn we steeds meer de samenwerking met andere partijen gaan zoeken bij het organiseren van activiteiten. Het bruist bij ons inmiddels van de ideeën om door samenwerking met andere partijen zoals de topsectoren en het Groen Kennisnet om de opgedane kennis te verrijken en nog beter op het

boerenerf te laten landen. Onze blik is verruimd: in plaats van focus op POP-resultaten is die gegaan naar de vraag: wat helpt de ondernemer, intermediair of ambtelijk professional het beste en waar is onze steun nodig? De recent met de LTO en WUR georganiseerde leerreis nutriëntenkringloop is daar een mooi voorbeeld van.

Van Netwerk Platteland naar GLB-netwerk

En nu komen we in een volgende fase. In de onderhandelingen over het toekomstige GLB staat een toekomstbestendige landbouw, die in evenwicht is met milieu en natuur centraal. De ministers zijn het er over eens dat er een grote transitieopgave ligt, die hoge eisen stelt aan het Agrarisch Kennis en Innovatiesysteem (AKIS) in de lidstaten. Daarbij ligt er een belangrijke taak bij een toekomstig Europees GLB-netwerk dat zijn nationale vertakkingen kent. Dit netwerk krijgt een bredere taakstelling dan het huidige Netwerk Platteland. Het gaat dan ook over alle zaken die in pijler 1 spelen. In Nederland hebben we veelal het beeld dat er met ons kennissysteem weinig mis is. Maar kijk je door de Europese bril, zoals dat door de Europese Commissie gedaan is, dan zie je een weliswaar effectief maar ook erg versnipperd landschap. En laten we eerlijk zijn, soms is het ook niet efficiënt om met de beste bedoelingen vergelijkbare projecten op meerdere

plekken, soms met andere financiers, uit te voeren en de opgedane kennis enkel in beperkte kring te delen.

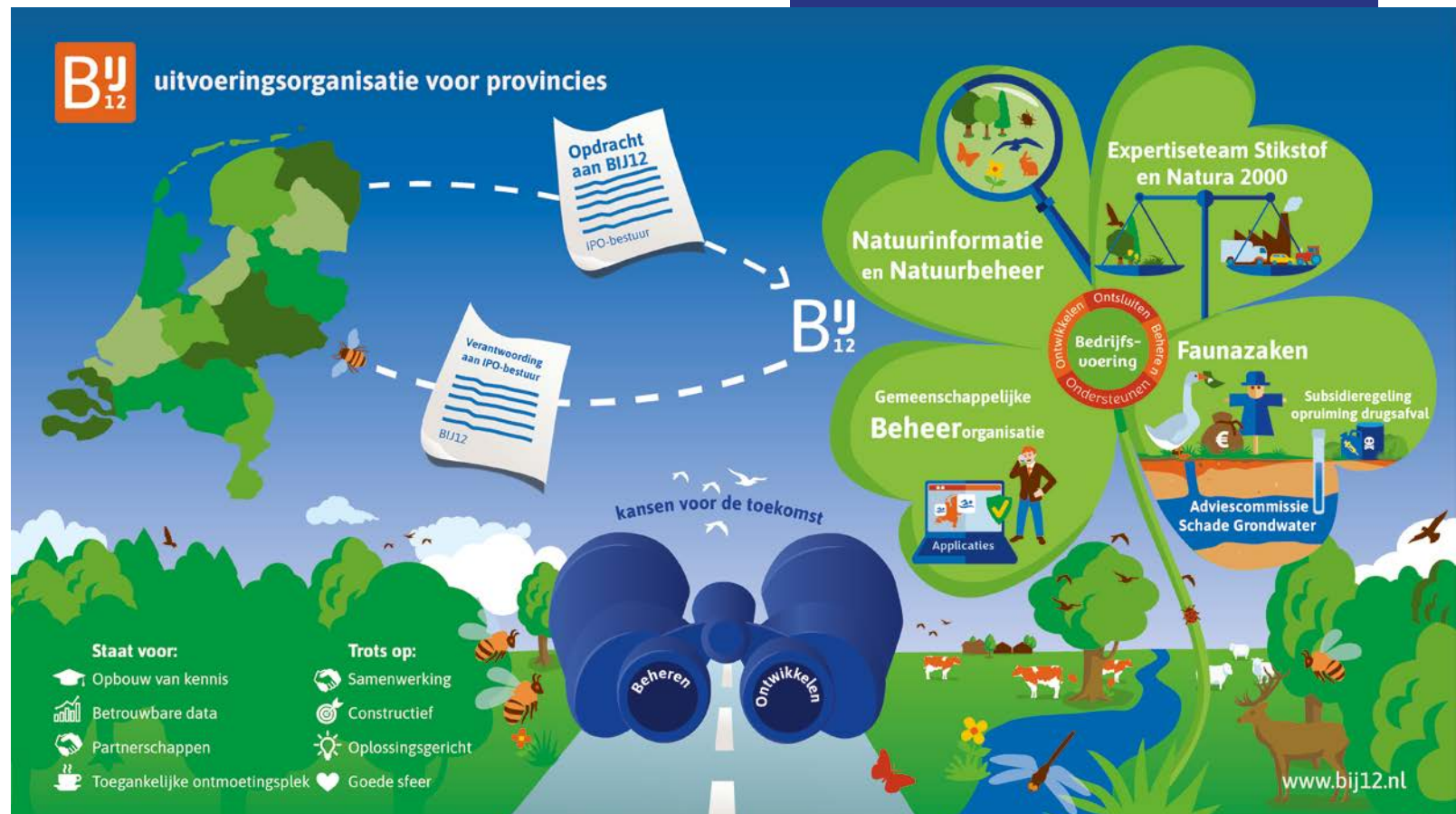
Als Regiebureau mogen we meedenken en aanzetten leveren voor het toekomstige Nederlandse Netwerk Platteland. Wij zijn blij dat inmiddels bestuurlijk de ambitie is uitgesproken dat dat netwerk een grote rol moet gaan spelen in de communicatie over het nieuwe GLB. Het moet zorgen voor goede communicatie over het nieuwe programma, de resultaten daarvan en daarnaast zorgen dat door een goede samenwerking met alle relevante partijen en netwerken kennis op een behapbare manier op het boerenerf belandt. Mijn droom daarbij is dat alle partijen die een rol spelen in kennisoverdracht naar het boerenerf actief en coöperatief samenwerken in het GLB-netwerk vanuit een aantal gedeelde uitgangspunten. Zoals het bijdragen aan de doelen van het GLB, de kennisbehoefte van boeren en mensen in het veld centraal stellen, actief zorgen voor kennisintegratie. Doorgaan op de weg die het Regiebureau POP al is ingeslagen, maar krachtiger en met nog meer ambitie. Waarbij in een volgende fase het eigenaarschap van het netwerk niet iets is van alleen de overheid, maar waarbij zeggenschap gedeeld wordt met andere partijen.



Ger de Peuter, voormalig directeur Regiebureau POP

Are you in?

Het thema van de netwerkconferentie GLB/POP3 eind 2020 was "I'm In". Daarmee benadrukten we dat het GLB of POP3 niet iets is van alleen overheden. Betrokkenheid en inbreng van alle stakeholders is nodig. Die lijn kunnen we doortrekken naar het GLB-netwerk dat nu verder vorm moet krijgen. Uit de interviews leest u welke ideeën daarover leven. Het GLB-netwerk moet iets worden wat van iedereen is die bijdraagt aan de landbouw en de transitie daarvan. Een netwerk van netwerken. Laten we het GLB-netwerk zien als een sterrenstelsel waar elk netwerk op haar eigen wijze straalt. Waar het licht nog feller kan worden als de sterren wat meer nabijheid zoeken en waar uiteindelijk die samenwerking moet bijdragen aan een toekomstbestendig landbouw en vitaal platteland. Ga jij de uitdaging aan om een rol te pakken in het GLB-sterrenstelsel?



Netwerken sleutel tot succes voor realiseren natuurdoelen

BIJ12 werkt voor provincies en brengt kennis en informatie bijeen over het landelijk gebied en de fysieke leefomgeving in Nederland. We gaan met Jolinda van der Endt, directeur BIJ12, in gesprek over de bijdrage van BIJ12 aan de realisatie van de natuurdoelen en welke rol netwerken daarbij spelen.

Nederland kent veel mooie natuur en prachtige landschappen. Daarvoor moet goed gezorgd worden, zodat komende generaties er evenveel van kunnen genieten als wij. BIJ12 ondersteunt de provincies bij het uitvoeren van hun beleid (zie fig). Een belangrijk onderdeel is het natuurbeleid. BIJ12 coördineert ook de beheersorganisatie van het subsidiestelsel Natuur en Landschap (SNL) waarvan ANLb onderdeel uitmaakt. Hiermee is sprake van een belangrijke verbinding tussen het GLB-programma en BIJ12. Maar BIJ12 doet nog meer.

Bijdrage aan de realisatie van de natuur doelstelling

BIJ12 zorgt ook voor expertise-inbreng en kennisborging. BIJ12 levert met solide (informatie)producten, die zij coördineren en beheren, een bijdrage aan het realiseren van de natuurdoelstellingen. Er is behoefte aan betrouwbare informatie die continue beschikbaar is om goed gefundeerde en weloverwogen bestuurlijke besluiten te kunnen nemen.

BIJ12 bestaat sinds 2014. Ze hebben deze expertise moeten opbouwen en leren nog elke dag. Kennis, informatie en data brengt BIJ12 naar de provincies en ketenpartners toe. De meeste informatie over ANLb is bij BIJ12 beschikbaar. Informatie over welke doelen het dient, maar ook wat de rollen van alle ketenpartners zijn in het proces, staan beschreven in de ANLb-kennisbank op de website van BIJ12. Deze informatie is niet alleen beschikbaar voor provincies, maar ook voor andere belanghebbenden. Ook publiceert BIJ12 het landelijke Natuurbeheerplan aan de hand van de provinciale natuurbeheerplannen. Dit bestand is beschikbaar via de SNL-applicatie.

Agrarisch Natuur- en Landschapsbeheer

ANLb is onderdeel van het subsidiestelsel Natuur en Landschap (SNL) en wordt gefinancierd vanuit de 2e pijler van het GLB (POP3). De coördinatie van de beheersorganisatie SNL is ondergebracht bij BIJ12. Vanwege de inhoudelijke kennis op gebied van SNL en het Agrarisch Natuur- en Landschapsbeheer (ANLb) is BIJ12 ook betrokken bij POP3 en NSP.

Een spin in het web voor de uitvoering

Door een toegevoegde waarde te leveren zorgt Van der Endt voor energie in haar netwerk: “Wij zien vanuit onze rol in het netwerk een heleboel, wij voelen veel en wij horen veel. We constateren een groeiende behoefte, bij provincies en bij ketenpartners, om informatie en kennis te bundelen. En er is behoefte aan coördinatie.”

Vanuit de uitvoering kan BIJ12 de provincies en verschillende netwerkpartners adviseren. Van der Endt: “Als het nodig is, kunnen we partijen bij elkaar brengen en werken aan een oplossing. De besluiten hierover worden altijd door de provincies en de ketenpartners genomen.”

Netwerken sleutel tot succes voor een gezonde, duurzame en mooie natuur

Netwerken is voor Van der Endt verbinden en goed naar elkaar luisteren, elkaar ook versterken én elkaar in positie zetten. Het netwerk van BIJ12 rond het SNL-stelsel bestaat uit onder meer provincies, BIJ12, RVO, NVWA, terreinbeherende organisaties (TBO's), BoerenNatuur en het ministerie van LNV.

Een netwerk is voor Van der Endt zeker geen doel op zich. Ze vertelt: “Het doel van netwerken is het versterken van de keten en het versterken van de samenwerking om gezamenlijke doelen

te behalen. We doen dit bijvoorbeeld voor de versterking van de natuur in Nederland; voor de realisatie van de natuurdoelstellingen. Netwerken is een kans voor je eigen organisatie om bij te dragen waar je goed in bent, binnen opdrachten die we uitvoeren.”

De kracht van de andere partij

“Partijen in het netwerk hebben echt iets te vertellen én wij hebben echt iets te vertellen. Je moet geloven dat je zelf iets bij kan dragen. Heel goed blijven luisteren is daarbij cruciaal, want iedereen heeft zijn eigen rol. Het respecteren van de partijen die een rol spelen is belangrijk. Een partij in zijn kracht zetten, is het allerbelangrijkste van een netwerk”, sluit Van der Endt ons gesprek af.

Netwerkpartner

Jolinda van der Endt

Organisatie

BIJ12

Meer weten

[Website BIJ12](#)



EIP-AGRI: Europees netwerk voor innovatie



Subgroup on Innovation, 16th meeting, 10 March 2020

Willemine Brinkman heeft de afgelopen GLB-programmaperiode gewerkt bij het Servicepoint EIP-AGRI. Een Europees steunpunt voor het European Innovation Partnership (EIP) voor de landbouw. EIP-AGRI is in 2012 door de Europese Commissie opgestart om de land- en bosbouw in de EU duurzamer en concurrerder te maken door het stimuleren van innovatie.

Doel van het EIP-netwerk

Brinkman: “De opdracht voor het Servicepoint was om de innovatie te stimuleren door mensen bij elkaar te brengen. Door vanuit verschillende nieuwe gezichtspunten naar problemen te kijken kan je innovaties sneller laten ontstaan. Een specifieke opdracht voor het netwerk was om een brug te slaan tussen onderzoek en de praktijk. Zo zorg je er voor dat onderzoek bijdraagt aan kennis en innovatie die door de praktijk wordt gevraagd en dat ook de impliciete kennis uit de praktijk hierbij gebruikt wordt.”

Personen die elkaar weten te vinden

Op de vraag wat haar definitie van een netwerk is antwoordt Brinkman: “Personen in het netwerk die elkaar weten te vinden. Daarvoor heb je een netwerk infrastructuur nodig met nieuwsbrieven, mailinglijsten, websites en bijeenkomsten. Dit zijn tools waarmee je de mensen in het netwerk bij elkaar brengt en de binding versterkt. We hebben het EIP-AGRI netwerk van de grond af aan opgebouwd. Een goede communicatiestrategie, waar we na enkele jaren de impact van evalueerden, heeft geholpen om het netwerk op te bouwen en te onderhouden. De evaluatie resultaten hielpen om te zien welke instrumenten gewaardeerd werden. De netwerkcommunicatie werd bijvoorbeeld met Twitter en Youtube video’s uitgebreid.”

Waarom uitvoering in een netwerk

Voor de verdere ontwikkeling van de landbouw in de EU moet kennis gedeeld en uitgewisseld worden. Brinkman: “Een netwerk is daarvoor een goed middel. We hebben op Europees niveau veel kunnen doen, doordat we nauw samenwerkten met de nationale netwerken. Als relatief klein bureau in Brussel is het moeilijk om tot in de verste uithoeken in Europa te komen. Samen hebben we een fijnmazig Europa-breed netwerk gemaakt. Ook hebben de nationale netwerken veel gedaan om bijvoorbeeld boeren en adviseurs

te betrekken bij EU-brede activiteiten; die betrokkenheid van mensen die in de praktijk werken heeft veel bijgedragen aan het succes van het netwerk.”

Hoe hou je energie in het netwerk

“Een belangrijk punt in onze communicatiestrategie was dat we wilden werken aan *ownership*; wanneer iedereen in het netwerk zich eigenaar voelt en graag het gedachtegoed van interactieve innovatie en duurzame en productieve vormen van landgebruik deelt, dan gaat het netwerk leven. Die aanpak heeft gewerkt. Je moet dus goed luisteren naar de mensen in het netwerk en vragen waar ze zelf energie van krijgen en het nut van inzien. Zo hebben mensen het gevoel gekregen dat ze iets aan het netwerk hebben en dat het van hen allemaal is.”

Grote wil om de landbouw in de EU duurzamer te maken

Op de vraag hoe ze terugkijkt op de 8 jaar werken bij het Servicepoint, zegt Brinkman: “Het is omgevlogen. Het was inspirerend werken, onder andere door de enthousiaste mensen in het netwerk. Het is zo mooi om te zien dat er een grote wil is om de landbouw in Europa duurzamer te maken. Daar werk ik enorm graag aan mee. Het was ook een plezier om met

het internationale team van het Servicepoint te werken, zulke leuke, gemotiveerde en professionele mensen. De Vlaamse Land Maatschappij heeft het Servicepoint een goed 'thuis' gegeven in Brussel.”

Do's en don'ts in een netwerk

1. Luister naar wat de mensen in het netwerk nodig hebben en naar de ideeën die ze hebben.
2. Zorg dat het een gezamenlijke activiteit is, doe recht aan de talenten in je netwerk.
3. Praat niet tegen mensen, maar zorg dat mensen met elkaar kunnen praten. Niet alleen met de mensen die ze al kennen, maar ook met nieuwe mensen.

4. Communiceer duidelijk, geef aan als iets kan en ook als iets niet mogelijk is.
5. We zijn geen machientjes, dus de persoonlijke contacten zijn erg belangrijk.
6. Denk bij events na over wat er mis kan gaan en creëer daar back-up opties voor. Mensen moeten ontspannen deel kunnen nemen.

Adviezen voor het nieuwe GLB netwerk

1. Het AKIS-systeem in Nederland is sterk gefragmenteerd. Bij het verzachten van de negatieve aspecten kan het netwerk een belangrijke rol spelen.
2. Het netwerk in Nederland heeft al mooie thematische bijeenkomsten georganiseerd. Ga daarmee door.

3. De bijeenkomsten moeten nuttig gevonden door de deelnemers, want anders komen ze niet meer.
4. Als er veldbezoeken worden georganiseerd zijn boeren eerder geneigd om naar bijeenkomsten te komen.
5. Grensoverschrijdende thematische bijeenkomsten kunnen heel nuttig en inspirerend zijn. Zeker landen met een gelijksoortige landbouw kunnen veel van elkaar leren. De mogelijkheden hiervoor in het nieuwe GLB worden vergroot – maak er gebruik van.
6. Het is belangrijk dat je plezier hebt in je werk, dat straalt ook af op je netwerk.



Subgroup on Innovation, 16th meeting, 10 March 2020

Netwerkpartner

Willemine Brinkman

Organisatie

Servicepoint EIP-AGRI

Meer weten

[Website Servicepoint EIP-AGRI](#)

Tekst: Mirjam Bont, (Regiebureau)
Foto's: Leader Holland Rijnland

OVERKOEPELEND NETWERK



Energie in het netwerk door informeel karakter

Internationale samenwerking met bezoek Finse LEADER-delegatie

De 20 LEADER-gebieden in Nederland hebben zich verenigd in het LEADER Netwerk Nederland en zijn aangesloten bij het Europese netwerk ELARD, een platform dat internationaal uitwisseling van kennis en ervaringen stimuleert. Een korte blik in het LEADER-netwerk met Bart Soldaat van LEADER Holland Rijnland.

LEADER is een gebiedsgerichte, integrale, bottom-up werkwijze voor kleinschalige projecten die van belang zijn voor de regio. Veel waarde wordt gehecht aan samenwerking en het verbeteren van het organisatievermogen van de lokale gemeenschap. Als Soldaat het over het LEADER-netwerk heeft, wordt hij meteen enthousiast. Voor hem is de definitie van een netwerk: “Een groep mensen die elkaar opzoeken rond bepaalde onderwerpen. Elkaar daar ook vinden. Het is geen formele samenwerking maar redelijk vrijblijvend.”

Internationale kennisuitwisseling

Soldaat: “Het LEADER Netwerk Nederland is heel pragmatisch ontstaan. We wilden graag aansluiten bij ELARD, die de belangen voor LEADER in Brussel behartigt en ook de internationale kennisuitwisseling stimuleert. Het bleek dat we daar alleen lid van konden worden als lidstaat en niet als individueel LEADER-gebied. Aansluiten bij ELARD kan dus alleen als



je een landelijk netwerk hebt. Dus hebben de Nederlandse LEADER-gebieden de koppen bij elkaar gestoken en gezegd: 'Dan moeten we een netwerk gaan vormen! Maar laten we dan ook meteen kijken wat we met dat netwerk hier in Nederland nog meer kunnen doen.'

Mooie dingen organiseren

Volgens Soldaat is een netwerk succesvol als het zichzelf in stand houdt zonder druk van buitenaf. "Een netwerk bestaat dus, zolang de partijen in het netwerk er meerwaarde in zien. Door het netwerk organiseren we nu prachtige dingen met elkaar, zoals de landelijke LEADER-dag samen met het Regiebureau POP. Dat kwam er eerst niet van."

Vrijblijvend karakter

Door het vrijblijvende karakter houd je volgens Soldaat ook de energie in het netwerk. "Het idee moet spontaan opborrelen, geen moeten worden. Dan zijn er altijd wel mensen die zeggen: 'Oké, dan gaan we daar de schouders onder zetten.' Dat geeft een goed gevoel, en dan heeft het netwerk z'n meerwaarde en doel bereikt."

Informeel koffie-uurtje

Enthousiast vervolgt Soldaat: "In ons reguliere overleg gaat het meestal over de regelgeving en wat er wel of niet goed loopt. Er is vaak

te weinig tijd om met elkaar te praten en bijvoorbeeld te vragen: 'Hoe kijk jij nu aan tegen de invulling van het Nationaal Strategisch Plan?' Daarom hebben we elke maand een informeel koffie-uurtje om bij te praten. Daar was ook wel behoefte aan en daar ontstaan weer mooie ideeën uit. Dit jaar komt er bijvoorbeeld weer een nieuwe brochure uit om de LEADER-projecten goed voor het voetlicht te brengen. Bijvangst daarvan is dat we ook van elkaar kunnen zien waar we allemaal mee bezig zijn."



Do's en don'ts

Tips voor netwerken zijn volgens Soldaat: "Een netwerk moet vrijblijvend zijn. Het moet organisch tot stand komen, organisch in stand blijven en geen dwingend karakter hebben. En het gaat om 'halen' en 'brengen'. Je moet accepteren dat sommige actiever zijn dan anderen. Dat is nou eenmaal zo."



Netwerkpartner

Bart Soldaat

Organisatie

LEADER Holland Rijnland

Meer weten

[Website Leader Netwerk Nederland](#)

Nieuwe GLB-netwerk, een netwerk met een coöperatief karakter



Het Netwerk Platteland

Het Netwerk Platteland is een netwerk van netwerken van verschillende partijen zoals agrarische netwerken, LEADER-netwerken en netwerken voor agrarisch natuurbeheer en water. Allerlei netwerken die een bijdrage leveren aan het realiseren van doelstellingen van het Plattelandsontwikkelingsprogramma (POP3): een concurrerende, innovatieve, duurzame en toekomstbestendige agrarische sector en (inter)nationale doelen op het gebied van natuur, water en milieu.



De Netwerk Support Unit

Het Nationaal Netwerk Platteland wordt gefaciliteerd door de Netwerk Support Unit (NSU), die onderdeel is van het Regiebureau POP.

De NSU heeft als primaire taak om relevante kennis en informatie te verspreiden en om mensen met elkaar in contact te brengen.

Verder faciliteert de NSU thematische en analytische uitwisselingen tussen belanghebbenden bij de uitvoering van POP3. Ook draagt de NSU bij aan het European Network for Rural Development (ENRD) en het EIP-netwerk.

Tot slot signaleert de NSU als spin in het netwerk problemen rondom de uitvoering van POP3 en EIP en is vanuit haar positie in staat deze signalen op de juiste plek te agenderen.



Plattelands
Ontwikkelings
Programma
Regiebureau

Het GLB-netwerk

In het nieuwe GLB hebben kennis, innovatie en samenwerken (in een netwerk) een centrale plek. Het Netwerk Platteland wordt vervangen door het GLB-netwerk.

Het GLB-netwerk zal straks alle onderdelen van het GLB bedienen, waaronder ook het versterken van het Agrarisch Kennis en Innovatie (AKIS)-systeem.



De ambitie

Richting het nieuwe GLB willen we nog scherper gaan letten op het opsporen en in kaart brengen van succesvolle innovaties en verbindingen leggen met nieuwe thema's. Daarbij kijken we naar nieuwe samenwerkingsvormen, met als doel dat boeren in Limburg sneller weten welke slimme innovaties er al in Groningen toegepast zijn. En andersom. Daarbij komen mogelijk nieuwe netwerkpartners in beeld.



**“Blijf niet staan
waar je staat,
beweeg mee!”**

Tekst: Mirjam Bont (Regiebureau POP)
Foto's: Collectief Midden Groningen

THEMATISCH NETWERK

In totaal zijn er 40 agrarische collectieven in Nederland, verenigd onder de paraplu van [BoerenNatuur](#). Ze vertegenwoordigen de boeren in het aanvragen van de subsidie voor het Agrarisch Natuur- en Landschapsbeheer (ANLb) en zijn de verbindende schakel tussen boer en overheid. Het [Collectief Midden Groningen](#) beslaat de gebieden Groningen, Zoutkamp, Delfzijl en Hoogezand.

Aniëla Sirks



Aniëla Sirks vertelt: “Ons collectief heeft ongeveer 120 leden en zo’n 900 hectare in beheer. We hebben korte lijnen met de praktijk doordat er ook boeren in het bestuur zitten. We faciliteren bijvoorbeeld de boeren bij de vertaalslag van de regelgeving en juist die dynamiek van regels en praktijk is onze kracht!”

Sirks, zelf opgegroeid op een woonboerderij en van kinds af aan altijd bezig met de natuur, vindt netwerken heel leuk. “Bij netwerken heb je te maken met samenwerken en verbinden. Dat ik nu mijn interesses voor de natuur en netwerken kan inzetten binnen ons collectief en iets kan betekenen, dingen regelen... Ja, die combinatie is echt heel mooi.”

Netwerk van netwerkjes

“Groningen telt in totaal 3 collectieven. Daarnaast is er ook een netwerk tussen de provincies Drenthe en Groningen, waarin de managers van de collectieven met elkaar en met ketenpartijen en LTO samenwerken in projecten. En BoerenNatuur organiseert landelijk verschillende kenniskringen om samenwerkingen en cursussen te organiseren, bijvoorbeeld voor akker- en weidevogels. We werken wel aan hetzelfde doel, maar hebben ook te maken met verschillende grondsoorten. Zo heb je binnen de collectieven weer verschillende mini-netwerkjes,

afhankelijk van wat er speelt of wat de vraag is,” zegt Sirks.

Voorbeeld van zo’n samenwerking is die met het Noord-Hollandse collectief Water, Land en Dijken. “We hebben contact gehad, omdat zij een mooi [educatieprogramma](#) hebben, waar wij weer ideeën van kunnen opdoen. BoerenNatuur is in het netwerk de verbindende factor, omdat die in beeld hebben welke kennis waar zit. Zij beheren een intranet waar collectieven een aanvraag kunnen doen, zodat partijen die met bepaalde vragen zitten elkaar ook kunnen vinden, maar ook kennis kunnen aanbieden. Zo is er een vrij intensieve uitwisseling.”

Zoektocht en energie

Maar het netwerk kent ook uitdagingen. Sirks: “Het collectief voert overleggen op verschillende bestuurlijke niveaus met mensen in diverse rollen. Het is soms best een zoektocht via welke weg je informatie op de juiste plek binnen het collectief krijgt, of juist andersom, vanuit het collectief weer naar BoerenNatuur.”

Volgens Sirks zit de energie in het netwerk vooral in de gezamenlijke wil om het meest optimale te bereiken voor de boerenlandvogels en de biodiversiteit.



Nieuwe GLB

“Ons collectief wil heel graag een rol spelen in het nieuwe GLB, niet alleen voor het Agrarisch Natuur- en Landschapsbeheer (ANLb), maar ook in de verbinding van de vergroeningsmaatregelen en het ANLb. We hopen dat deze samenvoeging leidt tot meer mogelijkheden, juist in die overlap. En dat de overgang van POP3+ naar het nieuwe GLB vooral vloeiend in elkaar overloopt.

Tot slot geeft Sirks nog als tip:

“Denk niet in hokjes, durf van elkaar te leren. Blijf niet staan waar je staat, beweeg mee!”

Netwerkpartner

Aniëla Sirks

Organisatie

Collectief Midden Groningen

Meer weten

[Website collectief](#)

Thema als bindmiddel in het netwerk



Praktijknetwerk precisielandbouw, foto Mazzelmoaze

In de veenkoloniën delen agrariërs kennis en expertise met elkaar uit via praktijknetwerken. Anno 2021 zijn die praktijknetwerken nog onverminderd aanwezig en actief. Wat zijn de *lessons learned* over het ontstaan en in stand houden van die netwerken in de afgelopen jaren? Monica Commandeur, senior expert en projectleider in netwerken van boeren, en één van de initiatiefnemers van de praktijknetwerken, deelt de succesfactoren met ons.

Monica Commandeur



In de praktijknetwerken wordt kennis en expertise vanuit verschillende hoeken met elkaar gedeeld. Belangrijk uitgangspunt is daarbij dat 'men elkaars opvattingen als betrouwbaar vertrouwt en men elkaars vergissingen vergeeflijk vindt'. In het POP3-project 'Verder met kennis vanuit de praktijknetwerken' is de kennis en ervaring van elf praktijknetwerken uit de voorgaande jaren gebundeld en verder verspreid onder agrariërs.

Thema als bindmiddel

De praktijknetwerken zijn vooral het gevolg van een gedeelde interesse in een onderwerp, zegt Commandeur: "Het is een ander type relatie dan bijvoorbeeld een persoonlijke relatie. Zodra het onderwerp van interesse wegvalt, verdwijnt het netwerk." De interesse in de onderwerpen is de afgelopen jaren niet afgenomen, integendeel.

Peer leaders

De praktijknetwerken hebben, naast het uitwisselen van kennis en expertise, ook een ander effect, aldus Commandeur: "De gedachte achter de praktijknetwerken is dat boeren zélf aan de slag gaan. In de praktijk zag je dat boeren met leidinggevende kwaliteiten naar voren stapten en zelf projectleider werden. Deze boeren fungeren nu als *peer leader* voor andere boeren in de netwerken."

Daar zit ook een belangrijke succesfactor voor de toekomst, zegt Commandeur: "Kijk voor vervolgprojecten vooral waar de energie zit bij de boeren, die dat leiderschap hebben laten zien. Verenig deze mensen in een 'koplopersgroep', waarin zij gezamenlijk kunnen uitdenken wat de komende jaren de belangrijkste thema's zijn."

Strakke organisatie

Een goede organisatie is van groot belang voor het welslagen van de kennisuitwisseling. Houd je aan het thema als het bindmiddel van het netwerk, formuleer een heldere probleemstelling en zorg ervoor dat de manier van kennisdelen past bij het thema. "Bij het ene thema past een flits-bijeenkomst goed, een ander thema leent zich beter voor een demonstratie. Dat is maatwerk. Soms werd het plan daar ook op aangepast." vertelt Commandeur. Daar zit ook meteen een *don't*, aldus Commandeur: "Als er teveel wordt georganiseerd, of er is een overlap tussen bijeenkomsten, raken mensen de interesse kwijt. Goede afstemming met andere organisaties in de regio is belangrijk om dat te voorkomen."

Bevlogenheid van projectleiders

Een andere belangrijke sleutel voor succes is de betrokkenheid van mensen. Een betrokken projectleider, gecombineerd met de bevlogenheid van peer leaders. “Er zat veel energie bij de mensen van Delphy en DLV Advies,” zegt Commandeur. “dat geeft vertrouwen. Als een projectleider weinig voeling heeft met het onderwerp, of als die onervarenheid leidt tot wijziging van het project, dan komt dat onbetrouwbaar over. Mensen haken dan af.”

Deel je uitkomsten!

Tot slot, een belangrijke succesfactor: deel de uitkomsten niet alleen met boeren, maar ook met anderen, adviseert Commandeur: “We hebben een mooie brochure laten maken van de resultaten van het project en die breed verspreid, onder bestuurders, ambtenaren en andere organisaties. Het heeft ervoor gezorgd dat iedereen het project nu kent, en de boeren erop aangesproken worden. Dat straalt weer op hen af. Boeren zijn trots op het resultaat.”



Praktijknetwerk mest en mineralen,
foto Monica Commandeur

Netwerkpartner

Monica Commandeur

Organisatie

Nedworc Foundation

Meer weten

[Nedworc Foundation](#)

[Brochure 'Verder met kennis vanuit de praktijknetwerken!'](#)



Een groot gedurfd dapper doel: een groenere planeet

Bijeenkomst van de cursus 'Haal voedsel uit het bos'

Vanuit het netwerk van freelancers, The Plant, werkt Marieke Karssen aan projecten, kennis en platformen die de wereld groener en gezonder maken. Marieke is een echte netwerker. Aan de hand van het platform "[Voedsel uit het bos](#)" vragen we haar over de rol van netwerken en naar haar aanpak bij de opzet van het netwerk rond voedselbossen.

De voedselbossen die nu worden aangelegd zullen in de toekomst producten gaan opleveren voor de korte voedselketen. Een POP-subsidie gaf haar de mogelijkheid om instrumenten voor de korte keten, voor verdienmodellen en bewijslast voor voedselbossen te ontwikkelen. Een van de zaken die dit heeft opgeleverd is een community voor voedselbossen. 'Voedsel uit het bos' bestaat nu 5 jaar. Eerst als een project, nu een community met meer dan 150 voedselbossen en 400 leden.

De kracht van het netwerk

De kracht van het netwerk voedselbossen is de beperking. Karssen vertelt: "Een voedselbos is een aaibaar begrip. Iedereen kan zich er snel wat bij voorstellen. Daarom moet je zorgen dat je een goede definitie hebt van wat het begrip voedselbos wel is en wat het niet is. Op die manier weten deelnemers waar het netwerk voor staat en wat voor rol zij kunnen spelen. Binnen de [greendeal voedselbossen](#) is een visie ontwikkeld van wat een voedsel bos is en wat het niet is. Met 'Voedsel uit het Bos' volgen we deze definitie."

Van project naar een community van voedselbossen

In twee POP-projecten zijn *businesscases* voor voedselbossen en meetinstrumenten ontwikkeld. Met deze meetinstrumenten kunnen mensen zelf hun voedselbos meten op onder andere biodiversiteit, CO2-opslag, bodem en de economische opbrengsten. Hierdoor ontstond er een community. "Wat krachtig bleek te zijn is, dat je je eigen voedselbos kan vergelijken met andere voedselbossen. Dat bleek een *community driver* van jewelste te zijn, toen ging iedereen toch even die testjes doen." geeft Karssen enthousiast aan. "Een netwerk blijft bij elkaar omdat er ook echt wat te doen is."

Waarom uitvoering in een netwerk

Netwerken is voor Karssen een vast onderdeel van haar dag. Dat is volgens haar goed voor de energie en de relaties. "Je bent zo succesvol als je kan samenwerken." Door te netwerken laat ze de kennis over voedselbossen groeien. Dit doet ze onder andere door jonge ontwerpers van voedselbossen te koppelen aan ervaren ontwerpers en mensen, die land hebben gekocht en op zoek zijn naar een voedselbos-ontwerp. Netwerken met elke keer dat lange termijn doel voor ogen, een groenere planeet.

Do's en don't's voor een succesvol netwerk

- Een doel hebben samen, zorgt dat er nieuwe dingen gebeuren en dan creëer je een vorm van gelijkwaardigheid en een veilige omgeving.
- Duidelijk zijn: Waar gaat het over en waarover niet. Op een platform moet het in 5 à 8 seconden duidelijk zijn waarvoor het gaat, anders haken mensen af.
- Om het Europese netwerk te bereiken moeten teksten vertaald zijn in het Engels .
- Hou het netwerk voor de verschillende subdoelgroepen interessant, door voor elke doelgroep iets aan te bieden.

Pop3 projecten:

- [Vier business-cases voor agro-ecologische bosbouw | Projecten Netwerk Platteland](#)
- [Meet je voedselbos oogst! | Projecten Netwerk Platteland](#)



Marieke Karssen (The Plant)

Hoe houd je energie in het netwerk?

“Dat is een kunst. We zijn echt elke week aan het leren en door ontwikkelen. Wat werkt wel in de community en wat niet.” vertelt Karssen. De experts hebben geen tijd en nieuwe mensen hebben veel vragen. In elke fase moet er voor beide groepen iets te halen zijn. Enerzijds wil Karssen met het platform ‘Voedsel uit het Bos’ een inspirerende plek zijn waar constant nieuwe

mensen leuke dingen vinden waar ze mee aan de slag gaan en anderzijds wil ze de echte experts niet verliezen. Dit jaar vindt onder andere de validatie van de data plaats. Validatie is belangrijk om de experts betrokken te houden.

Publieke data

Het samen met WUR ontwikkelde project ‘Meetinstrumenten’ leverde vier meetinstrumenten op die wetenschappelijk verantwoord zijn, maar door gewone burgers kunnen worden uitgevoerd. Dit heet *Citizen Science*. Maar, dat is niet alles. Deze data wordt ook via een Open Data bron direct met alle andere wetenschappers gedeeld. Wetenschappers uit het buitenland hebben al interesse getoond in de data en het netwerk. In de toekomst ziet Karssen een internationaal platform van voedselbossen voor zich, waar alle wetenschappers die een vraag hebben, die ze door voedselboscijgenaren onderzocht willen zien, terecht kunnen.

Netwerkpartner

Marieke Karssen

Organisatie

The Plant

Meer weten

[Website Voedsel uit het bos](#)

Voedsel Uit Het Bos – Voedselbossen, een economisch rendabel antwoord op de voedsel-, de klimaat- en de biodiversiteitscrisis

[Website The plant](#)

Succesfactoren bij werken in netwerken

Een netwerk moet vrijblijvend zijn.

Duidelijk zijn over de rollen en de toegevoegde waarden van partijen.

Je kunt nooit iedereen tevreden houden.

Zorgt dat er nieuwe dingen gebeuren.

Denk niet in hokjes, durf van elkaar te leren.

Met een gezamenlijk doel creëer je een vorm van gelijkwaardigheid en een veilige omgeving.

Een belangrijke sleutel is de betrokkenheid van mensen.

Nooit mensen uitsluiten.

Communiceer duidelijk.

Je kunt beter aan de voorkant helder zijn over wat je wilt bereiken.

Het gaat om 'halen' en 'brengen'.

Luister naar wat de mensen in het netwerk nodig hebben en naar de ideeën die ze hebben.

Zorg dat het totale netwerk kan scoren en succesvol kan zijn, waarbij je de afzonderlijke onderdelen in het netwerk beïnvloedt.

Doe recht aan de talenten in je netwerk.

Het netwerk moet een anker hebben.

Je moet altijd transparant blijven en niet afwijken van wat je zegt.

Hou het netwerk voor verschillende subdoelgroepen interessant.

Luisteren en respect hebben voor de rol die andere netwerkpartijen hebben.

Deel de uitkomsten niet alleen met boeren, maar ook met anderen.

We zijn geen machientjes, dus de persoonlijke contacten zijn erg belangrijk.

Zorg dat een netwerk evolueert.

Duidelijk zijn: Waar gaat het over en waarover niet.

Blijf niet staan waar je staat, beweeg mee!

Je moet accepteren dat sommige actiever zijn dan anderen. Dat is nou eenmaal zo.

Om het Europese netwerk te bereiken moeten teksten vertaald zijn in het Engels.

Praat niet tegen mensen, maar zorg dat mensen met elkaar kunnen praten. Niet alleen met de mensen die ze al kennen, maar ook met nieuwe mensen.

Gluren bij de burens: netwerkaanpak van programma Beter Benutten



Minder auto's in de spits en slimme innovaties die de doorstroming bevorderen. Het programma Beter Benutten heeft de afgelopen jaren de bereikbaarheid op veel terreinen verbeterd. Vanuit het Ministerie van Infrastructuur en Waterstaat (IenW) is Caspar de Jonge een aantal jaren betrokken geweest bij dit programma. Dit heeft hij gedaan in een complexe netwerk omgeving. Hij legt uit wat hij daarbij heeft gedaan en geleerd.



Ministerie kan het niet alleen

In 2010 is Beter Benutten gestart. Het kabinet was net geformeerd en in het coalitieakkoord stond één zin: we gaan de infrastructuur beter benutten. Al snel is door het ministerie de omgeving erbij betrokken. Caspar legt uit: “Het beeld is langzaam gerijpt dat je dit als ministerie niet alleen kan doen en dat ook niet moet willen. Degenen die als eerste het probleem ervaren moeten in staat worden gesteld om dat te doen wat nodig is. Daarom hebben de regionale samenwerkingsverbanden een belangrijke rol gekregen. Het betrekken van het bedrijfsleven heeft wat meer tijd geverg’d.”

Stapsgewijze ontwikkeling van het netwerk

Het netwerk van Beter Benutten heeft zich in de loop van de jaren gevormd. De Jonge: “Via de regionale samenwerkingsverbanden werden regionale overheden en later de werkgevers in het netwerk getrokken. Daaromheen zijn allerlei mobiliteitsaanbieders aangehaakt. We hebben ons vanuit het ministerie ingespannen om te zorgen dat ze elkaar leerden kennen en wederzijdse behoeften begrepen, om zo de drempels weg te nemen en de uitdagingen te delen.”

Een netwerk is een ecosysteem

“Een netwerk is meer dan een losse verzameling mensen, het is een soort ecosysteem.” zegt De Jonge. “In deze verzameling van heel uiteenlopende organisaties moet je proberen om tot gezamenlijke doelen te komen. Alle deelnemers het belang in laten zien van het opereren in het netwerk. En daarbij evolueert zo'n netwerk ook, er komen nieuwe spelers bij en anderen vertrekken.”



Fietsers in de stad

Werken vanuit gedeelde belangen en ambities

“Het ministerie van IenW stuurt van oudsher vooral met de portemonnee, legt De Jonge uit. “We hebben in dit proces echter geleerd dat het beter is om vanuit gedeelde belangen en ambities te werken. Dat is ook veel leuker. Ook met bedrijven kan je prima de wederzijdse doelen naast elkaar leggen en kijken waar je elkaar kunt versterken. Als je dat doet, ga je samenwerken. Dat vraagt wel een ongelofelijk aantal kopjes koffie drinken.”

Goede communicatie zorgt voor energie in het netwerk

Op de vraag hoe je energie in het netwerk houdt zegt De Jonge: “Vooral door een goede communicatie. Veel events organiseren, regelmatig delen van behaalde resultaten en hulp aanbieden. Maar ook impulsen geven om mensen bij de les te houden. Daarnaast moeten ze het gevoel houden, dat hun inzet iets gaat opleveren en waarde gaat toevoegen en dat het leuk is. Geld blijft ook altijd wel een lokkertje, omdat bijvoorbeeld het gemeentelijke budget flink kan worden vergroot met de bijdrage van het ministerie. Met de private partijen is de communicatie meer zakelijk van aard.”

Do's en don'ts voor een succesvol netwerk volgens Caspar de Jonge

1. Zorg dat het totale netwerk kan scoren en succesvol kan zijn, waarbij je de afzonderlijke onderdelen in het netwerk beïnvloedt.
2. Zorg dat een netwerk evolueert en zich kan aanpassen en ontwikkelen. Daarmee moet je met je prikkels rekening houden.
3. Het netwerk moet een anker hebben, een vaste plek waar ze terecht kunnen, waar dingen georganiseerd worden en informatie voor het geheel ontsloten wordt. Zonder anker ontstaat er geen netwerk.
4. Je kunt nooit iedereen tevreden houden. Je kunt beter aan de voorkant helder zijn over wat je wilt bereiken en wat wel en niet kan.
5. Je moet altijd transparant blijven en niet afwijken van wat je zegt. En wat je zegt en wat je doet moet volledig in overeenstemming zijn.
6. Nooit mensen uitsluiten. Ook al begrijpt iemand het niet of is er weerstand. Lijnen openhouden en je proberen te verdiepen in waar de weerstand of de neiging tot het 'niet bewegen' zit.



Drukke binnenstad



Caspar de Jonge

Netwerkpartner

Caspar de Jonge

Organisatie

Infrastructuur en Waterstaat (IenW)

Meer weten

[website Beter Benutten](#)



Eén groot Europees netwerk om kennis te laten stromen

Tekst: Kees Anker & Erika Frankhuizen
(Regiebureau POP)
Foto's: Inge van Oost

HET NETWERK IN EUROPA

Inge van Oost werkt bij het Directoraat Generaal Agri van de Europese Commissie. Daar houdt ze zich bezig met het EU-beleid voor kennis en innovatie. Haar ideeën over netwerken en het versterken van het Agrarisch Kennis en Innovatie Systeem (AKIS) worden steeds meer realiteit. Met veel enthousiasme vertelt ze over het belang van kennisdoorstroming via de EU netwerk-aanpak.

Wat is je definitie van een netwerk?

“Een netwerk is een verzameling van mensen die kennis met elkaar uitwisselen, waardoor hun blik verruimt. De verschillen in de EU op het gebied van cultuur, visie en opgaven voor de landbouw zijn heel groot. Daar kan je van leren. Door de mensen bij elkaar te brengen kunnen ze buiten de vakjes waar ze zelf in zitten.

De Operationele Groepen (OG's) van de maatregel Samenwerking voor Innovatie zijn mooie voorbeelden van netwerken. Samen gaan ze op zoek naar een innovatieve oplossing voor een probleem. Het inspireert de deelnemers en het brengt ze op nieuwe ideeën.”

Hoe belangrijk vindt DG Agri het werken met EU- en nationale netwerken?

“DG Agri vindt dat het werken in netwerken een uitstekende tool is om de doelen te behalen. Het beste bewijs hiervoor is de sterke inzet in de

nieuwe programmaperiode op de nationale GLB-netwerken. Dat bewijst dat zowel lidstaten als de Europese Commissie er in geloven.

Met het ENRD- en het EIP-netwerk gaan we stapje voor stapje verder bij het versterken van de kennisuitwisseling. Het succes van EIP-Agri in deze periode was de opbouw van het netwerk en het maken van een overzicht van de EIP-projecten.” (zie ook interview met Willemine Brinkman)

Hoe gaat het nieuwe EU-netwerk eruit zien?

“De komende periode is de insteek voor 95% hetzelfde als voor de afgelopen periode. Nieuw is dat we gaan opereren als één groot netwerk en dat de ambitie van het verbeteren van de nationale AKIS-systemen er bij komt om dit te ondersteunen. Bij AKIS gaat het om het verbinden van EIP-projecten op lokaal,



Inge van Oost

nationaal en Europees niveau met kennis vanuit onderzoek, maar ook met praktijkkennis en ondernemerschap.

De opdracht voor de ENRD, ondersteuning van de nationale netwerken en de Evaluation Helpdesk blijft hetzelfde. De ondersteuning door EIP-Agri bij innovatie krijgt de naam “the innovation strand

of the CAP-network”. De steunpunten samen gaan alle GLB-doelen ondersteunen, ook de ecosysteemdiensten.

In vergelijking met deze periode geeft de EU meer mogelijkheden voor de maatregel Samenwerking voor innovatie. Meer uitzonderingen op staatssteun regels, hogere EU-cofinanciering en de mogelijkheid van voorfinanciering zijn nieuwigheden die vooral kleinere spelers (boeren, NGO's, enz.) kunnen verleiden om aan een EIP-project te beginnen.”

Wat kan je zeggen over de taak van de toekomstige GLB-netwerken in de lidstaten?

“Ik zie hoe moeilijk het is voor de nationale netwerken om met de huidige mensen en het huidige budget de ambities waar te maken. Er moet een politieke overweging komen of men het netwerk de moeite waard vindt en of er in het GLB-netwerk meer geïnvesteerd kan worden. Zeker ook gezien de taken die erbij komen met de *governance* van het AKIS-systeem en de pijler 1 activiteiten lijkt dit wel degelijk nodig. Je zult ook goed moeten kijken of er andere partijen zijn die je kunt betrekken bij netwerkactiviteiten.”

Hoe zorg je voor de verspreiding van de ontwikkelde kennis over Europa?

“Om de kennis zoveel mogelijk over Europa te kunnen verspreiden is het belangrijk dat deze centraal wordt opgeslagen en vindbaar wordt gemaakt. De Thematic Networks [EURAKNOS](#) en [EUREKA](#) zijn aan het kijken hoe alle kennis in een Europese kennisbank kan worden geplaatst, waarbij de meertaligheid en interactiviteit van groot belang is. En de EU-kennisbank moet verbonden zijn met de nationale kennisbanken in de lidstaten, zoals Groen Kennisnet in Nederland. Verder zijn een slimme zoekfunctie en goede kennisproducten voor boer en adviseur van belang.

Als je de kennis hebt verzameld is het maar een kleine stap om er *e-learning* van te maken. Dat kan helpen bij het ontsluiten en beschikbaar maken van de kennis. Het onderwijs kan een belangrijke rol spelen bij de verspreiding van de kennis die via de EU verspreidt wordt.”

Welke adviezen heb je voor het toekomstige GLB-netwerk in Nederland?

“Zorg ervoor dat er:

- meer uniformering van de regelingen en openstellingen tussen de provincies is. Nu zijn er nog teveel verschillen, bijvoorbeeld op het gebied van de steunpercentages.

- openstellingen op landelijk niveau komen.
- verbindingen worden gelegd tussen de verschillende maatregelen in het programma. De resultaten van Operationele Groepen moeten uiteindelijk bij elke boer en adviseur geraken.
- meer mogelijkheden komen om grensoverschrijdend samen te werken.
- meer boeren aanvragen kunnen doen. Ze zouden bijvoorbeeld steun kunnen krijgen bij de uitwerking van hun idee en voor administratieve afhandeling van de projecten. Voorfinanciering is nu ook mogelijk gemaakt. In de nieuwe GLB-periode geeft de Europese regelgeving daar mogelijkheden voor.”

Slotwoorden

“We zetten met de aanpak van het AKIS sterk in op de doorstroming van kennis in de EU. In Europa moeten we de krachten bundelen om zo te zorgen dat er geen dubbele kosten worden gemaakt en dat de ontwikkelde kennis overal kan worden toegepast. Om dat te doen vervullen de nationale netwerken een heel belangrijke rol. Als deze er niet zijn om dit proces te ondersteunen valt het hele kaartenhuis in duigen. Verdubbeling van de capaciteit in Nederland is daarbij zeer welkom.



Werkplek Inge van Oost
in Coronatijd

Netwerkpartner

Inge van Oost, beleidsmedewerker bij de
Europese Commissie

Organisatie

Directorate General Agriculture and Rural
Development (DG Agri) in Brussel

Meer weten

[Website DG AGRI landbouw en
plattelandontwikkeling](#)



Europese netwerken voor plattelandontwikkeling

In elke EU-lidstaat zijn nationale plattelandnetwerken (National Rural Networks/NRN's) actief ter ondersteuning en verbetering van de doelstellingen voor plattelandontwikkeling zoals gedefinieerd in de plattelandontwikkelingsprogramma's (POP, Rural Development Programs/RDP's). NRN's maken uitwisseling mogelijk, tussen alle partners die betrokken zijn bij de uitvoering van het plattelandontwikkelingsbeleid binnen een lidstaat. In Nederland is dit het Netwerk Platteland dat ondersteund wordt door de Nederlandse Network Support Unit (NSU), onderdeel van het Regiebureau POP. Alle NRN's maken deel uit van het Europese plattelandnetwerk: European Network for Rural Development (ENRD). Het LEADER netwerk Nederland is onderdeel van het Europese netwerk ELARD. Het EIP-Agri netwerk is het Europese netwerk voor innovatieprojecten.



European Network for Rural Development

The European Network for Rural Development (ENRD)
[Website ENRD](#)

PARTICIPATING IN




eip-agri
AGRICULTURE & INNOVATION

The agricultural European Innovation Partnership (EIP-AGRI)
[Website EIP-AGRI](#)

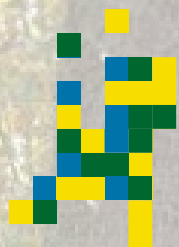


European Leader Association for Rural Development
[website Elard](#)

Overzicht van de NRN's in Europa
[Website met overzicht nationale plattelandnetwerken](#)



Click on a country flag to connect with rural Europe



Plattelands
Ontwikkelings
Programma

Regiebureau



Europees Landbouwfonds voor
Plattelandsontwikkeling:
Europa investeert in zijn platteland

NETWERK



PLATTELAND

Uitgave

Regiebureau POP

Publicatiedatum

September 2021

Foto's

Foto's zijn van het Regiebureau POP,
tenzij anders vermeld.

Vormgeving

Xerox Osage

Website

www.netwerkplatteland.nl

Bezoekadres

Regiebureau POP

Graadt van Roggenweg 500

3531 AH Utrecht

Postadres

Postbus 2755

3500 GT Utrecht

Regiebureau@rb.agro.nl

