

Plattelands  
Ontwikkelings  
Programma  
Regiebureau

# Plattelandsontwikkelings- programma 2014-2020 (POP3) Samenvatting



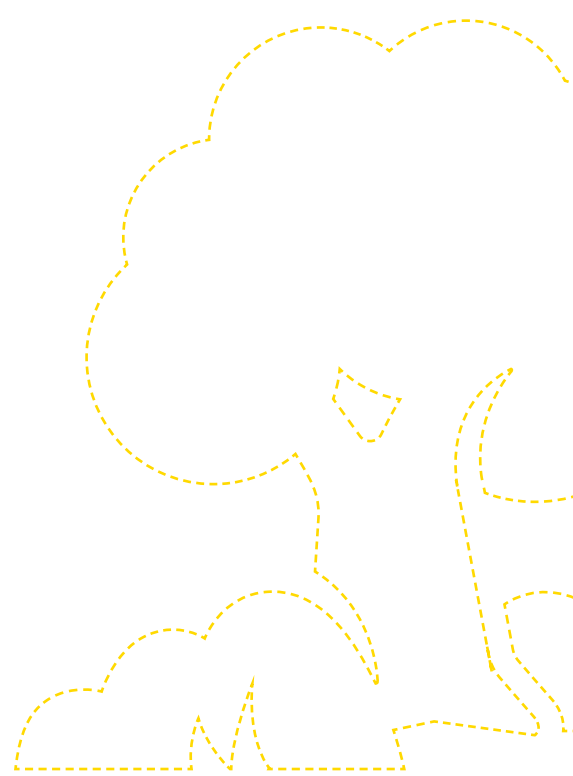
**Plattelandsontwikkelings-  
programma 2014-2020 (POP3)**  
Samenvatting





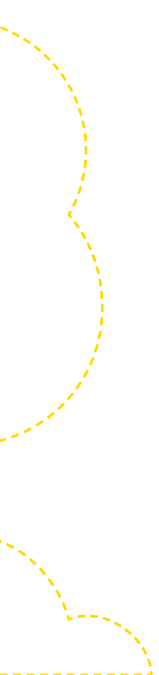
# Inhoudsopgave

<b>1. Inleiding</b>	<b>5</b>
1.1 Het Europese landbouwbeleid	6
1.2 Nederlandse prioriteiten POP3	6
1.3 Uitvoering POP3	7
<b>2. De sterke en zwakke punten van de Nederlandse landbouw en het platteland</b>	<b>9</b>
2.1 Wereldspeler van formaat	10
2.2 De keerzijde	10
2.3 Kansen en bedreigingen	11
<b>3. POP3-strategie: gerichte inzet van maatregelen</b>	<b>13</b>
3.1 Inleiding	14
3.2 Selectie van maatregelen per EU-doel	14
<b>4. Beschrijving van de subsidie-maatregelen</b>	<b>17</b>
<b>5. Financiering</b>	<b>27</b>
<b>6. Meer informatie</b>	<b>29</b>



# 1

## Inleiding





## 1.1 Het Europese landbouwbeleid

Het Plattelandsontwikkelingsprogramma 2014-2020 (POP3) is een Europees subsidieprogramma voor de ontwikkeling van een concurrerende, duurzame en innovatieve landbouw, het versterken van de biodiversiteit en een vitaal platteland.

POP3 is onderdeel van het Gemeenschappelijke landbouwbeleid (GLB) van de Europese Unie (EU). De EU streeft met dit beleid naar voedzaam, veilig en betaalbaar voedsel. Het GLB omvat bijna 38% van het totale EU-budget. Het grootste deel van dit Europese geld gaat rechtstreeks naar de boeren als inkomensondersteuning. Boeren die voldoen aan de milieueisen krijgen een vast bedrag per hectare, als aanvulling op hun agrarische inkomen. Dit wordt de eerste pijler van het GLB genoemd: het Europese landbouwgarantiefonds (ELGF).

Het overige EU-geld komt als subsidie beschikbaar via het Plattelandsontwikkelings-programma (POP). Het POP valt onder de tweede pijler van het GLB; het Europese Landbouwfonds voor Plattelandsontwikkeling (ELFPO). Met het POP bevordert de Europese Unie een duurzame concurrerende landbouw en de sociaaleconomische ontwikkeling van plattelandsgebieden.

De Europese Unie heeft voor de periode 2014-2020 zes prioriteiten voor plattelandsontwikkeling vastgesteld (zie tabel 1). Voor deze prioriteiten heeft de EU een pakket aan subsidiemaatregelen vastgesteld waaruit de lidstaten mogen kiezen. De EU-subsidie moet door de lidstaten altijd worden aangevuld met nationale financiering.

Het POP3 is afgestemd met de doelen van andere Europese fondsen, zoals het Europese Fonds voor Regionale Ontwikkeling, het Europees Sociaal Fonds en het Cohesiefonds. Daarnaast draagt POP3 bij aan de langetermijnstrategie van de Europese Unie voor een sterke en duurzame economie met veel werkgelegenheid (Horizon 2020).

## 1.2 Nederlandse prioriteiten POP3

In Nederland is het ministerie van Economisch Zaken verantwoordelijk voor het POP. Dit ministerie is in 2013 gestart met het opstellen van POP3. Het heeft daarvoor nauw samengewerkt met de twaalf provincies, landbouw- en natuurorganisaties en andere organisaties die actief zijn op het platteland en in de landbouw. Samen hebben ze de sterke en zwakke kanten van het Nederlandse platteland benoemd, gekeken waar de kansen en bedreigingen liggen en welke behoefte er is aan financiële ondersteuning. Op basis daarvan heeft Nederland haar prioriteiten voor de inzet van POP3 bepaald.

De komende jaren is hiervoor € 1,6 miljard overheidsgeld beschikbaar. Bijna de helft van dit budget komt uit het Europese ELFPO. Het andere deel wordt betaald door provincies, waterschappen, gemeenten en het Ministerie van Economische Zaken.

Het grootste deel van de POP3-subsidie wordt aangewend voor maatregelen die bijdragen aan internationale doelen op het gebied van natuur-, milieu en water.





**Tabel 1: Europese hoofd- en subdoelstellingen voor Plattelandsontwikkeling**

<b>1. Bevorderen van kennisoverdracht en innovatie in de land- en bosbouw en in plattelandsgebieden</b> 1a. Innovatie en kennisbasis in plattelandsgebieden verhogen 1b. Versterken van banden tussen sector en onderzoek 1c. Levenslang leren en beroepsopleiding
<b>2. Het versterken van het concurrentievermogen in de landbouw en het verbeteren van de rentabiliteit van landbouwbedrijven</b> 2a. Herstructurering en diversificatie 2b. Verjonging van de landbouwsector
<b>3. Het verbeteren van de organisatie van de voedselketen en het risicobeheer in de landbouwsector</b> 3a. Organisatie en integratie van de voedselketen 3b. Risicobeheer op bedrijfsniveau
<b>4. Het herstellen, de instandhouding en de versterking van ecosystemen die afhankelijk zijn van land- en bosbouw</b> 4a. Behoud en herstel van de biodiversiteit 4b. Verbetering van waterbeheer (inclusief gewasbescherming- en nutriënten beheer)
<b>5. Het behoud van natuurlijke hulpbronnen</b> 5a. Efficiënter watergebruik 5b. Efficiënter energiegebruik 5c. Energie uit hernieuwbare bronnen 5d. Reductie van broeikasgassen- en ammoniakuitstoot
<b>6. Het bevorderen van participatie, armoedebestrijding en economische ontwikkeling van plattelandsgebieden</b> 6a. Diversificatie, kleine ondernemingen en jobcreatie op het platteland 6b. Plaatselijke ontwikkeling van plattelandsgebieden 6c. Verbetering van toegang tot ICT

### 1.3 Uitvoering POP3

In Nederland zijn de 12 provincies en het ministerie van Economische zaken, waaronder RVO.nl, verantwoordelijk voor de uitvoering van POP3. Zij maken de subsidieregelingen, beoordelen de subsidieaanvragen en verstrekken de subsidie. Boeren, tuinders, plattelandsbewoners, waterschappen en andere partijen die actief zijn op het platteland kunnen subsidie voor de projecten aanvragen bij hun provincie.



# 2

De sterke en  
zwakke punten van  
de Nederlandse  
landbouw en  
het platteland



## 2.1 Wereldspeler van formaat

Nederland heeft een moderne, intensieve en zeer efficiënte vorm van land- en tuinbouw met een hoge productiviteit en veel export. In 2015 bedroeg de agrarische export € 80,7 miljard. Daarmee is Nederland na de Verenigde Staten de grootste exporteur van agrarische producten ter wereld.

Op de circa 67.000 land- en tuinbouwbedrijven werkt 2 à 3% van de Nederlandse beroepsbevolking. De indirecte werkgelegenheid van de landbouw, in de toeleverende industrie, de handel en afzet en allerlei vormen van dienstverlening, is echter vele malen groter.

De Nederlandse landbouw kan internationaal gezien goed concurreren. Er zijn goede fysieke productieomstandigheden en de aan- en afvoer van producten zijn uitstekend op orde. Nederlandse boeren en tuinders zijn over het algemeen hoog opgeleid, innovatief en delen hun kennis. Daarnaast heeft de verwerkende industrie een sterke exportpositie en voldoen de producten aan de eisen voor duurzaamheid en voedselveiligheid.

## 2.2 De keerzijde

### Milieu en natuur

De intensieve land- en tuinbouw heeft negatieve effecten op het milieu, het landschap en de natuur. De landbouw spant zich sinds de jaren tachtig in om de belasting van het milieu te verminderen en op veel terreinen is er vooruitgang geboekt. Toch worden de normen voor grond- en oppervlaktewater nog overschreden, worden de ecologische doelen voor oppervlaktewater nog niet overal gehaald, is het mineralenoverschot nog hoog en staat de kwaliteit van de bodem onder druk. Ook met de biodiversiteit gaat het niet goed. Zo neemt het aantal boerenlandvogels steeds verder af en wordt waardevolle natuur belast met te veel stikstof afkomstig uit de veehouderij.

### Inkomen en bedrijfsopvolging

Ondanks de hoge productiviteit hebben veel boeren en tuinders een laag inkomen. Dit komt onder andere door de relatief hoge kostprijs: grond en arbeid zijn duur. Ook de macht van retailers is van invloed op de inkomenspositie van de boer. Het lage inkomensniveau belemmert veel boeren om te kunnen blijven innoveren. Ook maken de hoge kosten het voor jonge boeren moeilijk het bedrijf van hun ouders over te nemen. Daarbij komt dat de arbeidsmarkt buiten de agrarische sector aantrekkelijk is. Nederland heeft daardoor te kampen met een tekort aan bedrijfsopvolgers.

### Gebruik natuurlijke hulpbronnen en uitstoot broeikasgassen

Boeren en tuinders gebruiken veel niet-herwinbare hulpstoffen zoals olie, aardgas en fosfaat. Daarmee nemen ze 13% van de uitstoot van broeikasgassen, waaronder CO<sub>2</sub>, voor hun rekening. De land- en tuinbouw zet zich wel in voor het gebruik van duurzame grondstoffen en energiebesparing, maar de lage energiekosten verleiden niet tot het benutten van alle mogelijkheden.

### Spanning tussen boer en samenleving

In Nederland is er sprake van een kloof tussen boer en burger, tussen stad en platteland. Er is veelal sprake van wederzijds onbegrip. De landbouw ontmoet op diverse thema's een kritisch maatschappij. Zoals bij de ontwikkeling van megastallen of bij rigoureuze ingrepen bij dierziekten. Boeren ervaren in deze discussies vaak een gebrek aan kennis over en begrip van de boerenpraktijk.

### Bevolkingskrimp en leefbaarheid platteland

In vergelijking met de rest van Europa wonen er op het Nederlandse platteland veel mensen. Ook de afstanden tussen steden en dorpen zijn relatief gering. Toch zijn niet alle delen van het platteland even gewild. In sommige gebieden neemt het aantal inwoners af. Jongeren trekken weg, de ouderen blijven achter. Hierdoor verdwijnen er voorzieningen zoals scholen en winkels en kwijnt het verenigingsleven weg. Veel plattelandsgebieden beschikken niet over snel internet. Dit beperkt boeren en bedrijven in hun bedrijfsvoering.



## 2.3 Kansen en bedreigingen

### **Bedreigingen voor de concurrentiepositie**

De concurrentiekracht van de Nederlandse landbouw wordt bedreigd door landbouwproducenten uit Azië en Zuid-Amerika, toenemende kosten voor de bescherming van het milieu en natuur, de macht van retailers en mogelijke veranderingen in het GLB. Ook liggen er altijd dierziekten op de loer en kunnen voedselschandalen het imago van de landbouw voor langere tijd ernstig schaden.

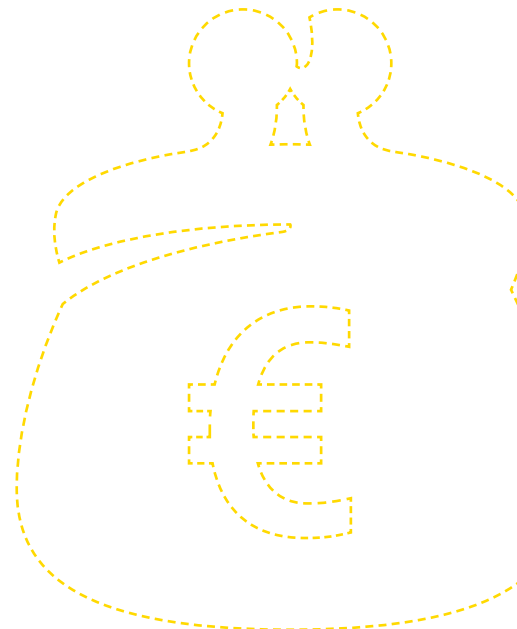
### **Kansen voor een duurzame en concurrerende landbouw**

Nederland ligt te midden van het welvarende Noordwest-Europa. De consumenten in dit werelddeel vragen om kwalitatief goed, veilig en duurzaam geproduceerd voedsel. Zo neemt ook in Nederland de belangstelling voor lokaal en biologisch geproduceerd voedsel toe.

De Nederlandse land- en tuinbouw heeft alles in zich om aan deze maatschappelijke wensen te voldoen. De landbouwsector kan door te innoveren de milieudruk verminderen, de biodiversiteit versterken en de natuurlijke hulpbronnen efficiënter gebruiken. Naast technologische innovaties en aangepaste landbouwpraktijken, zijn hiervoor nieuwe vormen van samenwerking tussen ondernemers en andere partijen nodig. Met het ontwikkelen van nieuwe producten kunnen de boeren en tuinders inspelen op de vraag naar niche-, streek- en luxeproducten. Hiervoor is het van belang dat de landbouwsector haar kennis deelt en het ondernemerschap versterkt.

### **Kansen voor natuur**

Bij agrarisch natuurbeheer ontvangen boeren een vergoeding voor het bevorderen van de biodiversiteit. Het agrarisch natuurbeheer heeft in de afgelopen jaren onvoldoende resultaat opgeleverd. Als boeren in een gebied, samen met andere grondeigenaren gaan samen werken en agrarisch natuurbeheer inzetten op plekken waar dit het meest kansrijk is voor een goed natuurrendement, kan met minder kosten meer natuurwinst worden behaald.



# 3

## POP3-strategie: gerichte inzet van maatregelen



### 3.1 Inleiding

Door te kiezen voor de inzet van 7 subsidiemaatregelen van de in totaal 20 beschikbare maatregelen, wil Nederland met haar budget zoveel mogelijk effect bereiken. POP3 moet daarbij leiden tot:

1. Het versterken van innovatie, verduurzaming en concurrentiekracht;
2. Het aantrekken en behouden van jonge boeren;
3. Beter agrarisch natuurbeheer en landschapsonderhoud;
4. Het verbeteren van de waterkwaliteit;
5. De sociaal- economische ontwikkeling van het platteland met de LEADER-aanpak.

Hieronder wordt per Europese doelstellingen beschreven wat Nederland wil bereiken en welke subsidiemaatregelen daarvoor zijn geselecteerd.

Geselecteerde subsidiemaatregelen voor POP3  
Maatregel 01: Kennisoverdracht en voorlichtingsacties  
Maatregel 03: Kwaliteitsregelingen voor landbouwproducten en levensmiddelen  
Maatregel 04: Investerings  
Maatregel 10: Agromilieus en klimaatsteun  
Maatregel 16: Samenwerking  
Maatregel 17: Risicomanagement  
Maatregel 19: LEADER

### 3.2 Selectie van maatregelen per EU-doel

#### 1. Bevorderen van kennisoverdracht en innovatie in de land- en bosbouw en in plattelandsgebieden

Voor een toekomstbestendige landbouw is het van belang te blijven innoveren en kennis te delen. Nederland wil met POP3 innovatie, samenwerking en de ontwikkeling van de kennisbasis in plattelandsgebieden stimuleren en de banden verstevigen tussen praktijk en onderzoek, mede met het oog op betere milieuprestaties.

Daarvoor worden subsidiemaatregelen gericht op Kennisoverdracht en voorlichtingsacties (M01) en Samenwerking (M16) ingezet.

#### 2. Het versterken van het concurrentievermogen in de landbouw en het verbeteren van de rentabiliteit van landbouwbedrijven

Nederland wil de economische prestaties van alle landbouwbedrijven ondersteunen en de herstructurering en modernisering van landbouwbedrijven faciliteren. Met name door de marktdeelname en marktgerichtheid van de landbouw te vergroten.

Ondernemers die hun bedrijf verder willen moderniseren om te voldoen aan de eisen van de markt en de samenleving kunnen hiervoor ondersteuning krijgen. Bijvoorbeeld als het gaat om kennisdeling of om financiële steun bij investeringen. Jonge boeren krijgen daarbij specifieke steun om de bedrijfsovername te vergemakkelijken. Ook de vleeskalverensector en de zetmeelaardappelensector krijgen extra financiële ondersteuning. Dit als compensatie voor de sterke teruggang van de Europese inkomenssteun voor deze sectoren.

De geselecteerde subsidiemaatregelen die bijdragen aan deze doelstellingen zijn Kennisoverdracht en voorlichtingsacties (M01), Kwaliteitsregelingen voor landbouwproducten en levensmiddelen (M03), Investerings in materiële activa (M04) en het bevorderen van samenwerking (M16).





### **3. Het verbeteren van de organisatie van de voedselketen en het risicobeheer in de landbouwsector**

Boeren vinden premies om zich te verzekeren tegen extreem weer vaak te hoog, terwijl de gevolgen van extreem weer tot grote kostenposten kunnen leiden. Nederland wil haar boeren steunen bij het afsluiten van een dergelijke verzekering. Daarvoor wordt de subsidiemaatregel Brede Weersverzekering (M17) ingezet.

### **4. Het herstel, de instandhouding en de versterking van ecosystemen die afhankelijk zijn van land- en bosbouw**

Nederland wil met POP3 het herstel, de instandhouding en de versterking van de biodiversiteit ondersteunen. Zowel in Natura 2000-gebieden als daarbuiten. Tevens moet POP3 bijdragen aan het verbeteren van de waterkwaliteit, onder andere door de belasting met meststoffen en bestrijdingsmiddelen terug te dringen. Hiervoor worden de subsidiemaatregelen Investerings (M04) en Agromilieu (M10) ingezet.

### **5. Het behoud van natuurlijke hulpbronnen**

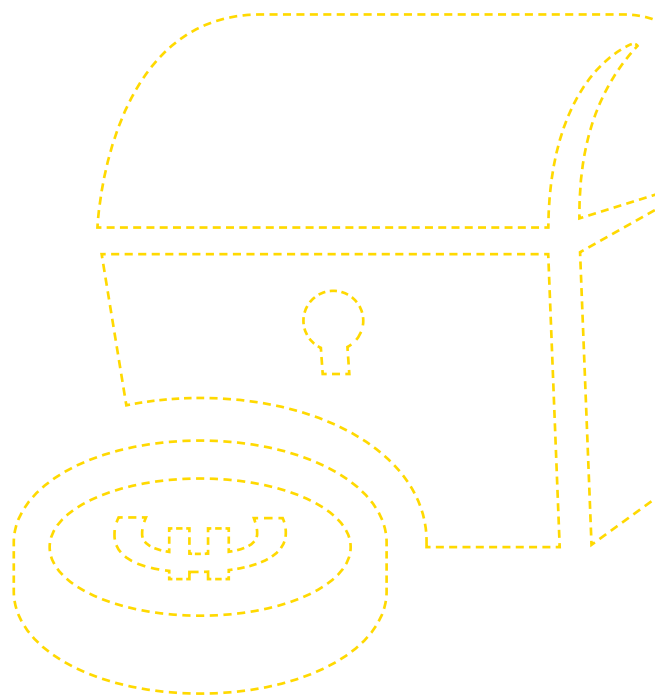
Nederland heeft een eigen beleid voor een efficiëntere inzet van hulpbronnen. Daarom is er voor gekozen om geen POP3-subsidie beschikbaar te stellen voor dit doel. Indirect draagt POP3 overgens wel bij aan het behoud van natuurlijke hulpbronnen.

### **6. Het bevorderen van participatie, armoedebestrijding en economische ontwikkeling van plattelandsgebieden**

De sociaaleconomische ontwikkeling van het platteland wordt met de LEADER-aanpak gestimuleerd. De LEADER-aanpak (M19) stimuleert in 20 aangewezen gebieden de samenwerking van onderop.

#### **Wat is LEADER?**

De afkorting LEADER staat voor: Liaison Entre Actions de Développement de l'Economie Rurale en betekent vrij vertaald "Samenwerking voor plattelandsontwikkeling". De EU staat met LEADER een aanpak voor ogen die bewoners inspireert om hun leefomgeving te ontwikkelen. De LEADER-aanpak gaat uit van de kracht in een regio. Het subsidieert niet alleen, maar denkt vooral mee en adviseert initiatiefnemers.



# 4

## Beschrijving van de subsidie- maatregelen



In dit hoofdstuk wordt voor iedere (sub)maatregel aangegeven wat het doel van de maatregel is, voor wie deze bestemd is, voor welke activiteiten of projecten subsidie verkregen kan worden en wat de streefwaarden zijn.

## Maatregel 1: Kennisoverdracht en voorlichtingsacties

**Waarom:** De Nederlandse landbouwsector staat voor de opgave om én concurrerend te blijven én de negatieve effecten op milieu, landschap en leefklimaat te verminderen. Deze opgave vraagt om kennisoverdracht rond de volgende thema's:

- Nieuwe marktconcepten, nieuwe verdienmodellen en meerwaarde geven aan producten;
- Beheersen van productierisico's, versterking van de positie van primaire producten in de handelsketen, betere afstemming tussen vraag- en aanbod;
- Verminderen grondstoffengebruik en het sluiten van de kringloop gericht op het verminderen van de milieubelasting, minder gebruik van hulpbronnen en grondstoffen;
- Klimaatmitigatie (vermindering uitstoot broeikasgassen door zuiniger energiegebruik, vermindering gebruik fossiele energie, productie van hernieuwbare energie);
- Klimaatadaptatie (het tegengaan en/of verminderen van de effecten van grote watertekorten en –overschotten en toenemende verzilting);
- Verbetering van dierenwelzijn/diergezondheid en vermindering van het risico voor de volksgezondheid bij interactie tussen mensen en dier;
- Behoud en versterking van biodiversiteit en omgevingskwaliteit.

**Hoe:** Met deze maatregel wordt steun verleend aan deskundigheidsbevordering, studiegroepen, demonstratieactiviteiten, voorlichtingsactiviteiten, workshops en gezamenlijke coaching van ondernemers in de landbouw. Deze maatregel richt zich op de overdracht van kennis aan grote groepen met als doel het stimuleren van de toepassing van gevalideerde kennis en innovaties in de praktijk.

**Streefwaarden:** Aantal opgeleide deelnemers 18.000.

### Submaatregelen:

- 1.1 Trainingen, workshops en coaching van ondernemers
- 1.2 Demonstratieactiviteiten

### 1.1 Submaatregel Trainingen, workshops en coaching van ondernemers

**Doel:** Landbouwers informeren over nieuwe toepasbare kennis en innovaties die kunnen bijdragen aan verduurzaming. De steun is gericht op activiteiten waar meerdere landbouwers tegelijk aan deel kunnen nemen.

**Type steun:** Subsidie van 60% tot 80% van de kosten voor de organisatie en uitvoering van activiteiten, zoals het salaris van procesbegeleiders en adviseurs, materialen, huur van ruimten en gebruik van bijbehorende faciliteiten.

**Voor wie:** Mensen die kennis overbrengen of voorlichting geven aan landbouwers.

### 1.2 Submaatregel Demonstratieactiviteiten

**Doel:** Landbouwers informeren over nieuwe toepasbare kennis en innovaties die kunnen bijdragen aan verduurzaming. De steun is gericht op demonstraties waarbij landbouwers kennismaken van innovaties en de toepassing ervan.

**Type steun:** Subsidie van de kosten voor de organisatie en uitvoering van activiteiten: 60% van de kosten voor projecten die zich hoofdzakelijk richten op het beperken van kosten, risico's en nadelige gevolgen van externe effecten. Een extra plus van 20% voor projecten die hoofdzakelijk bijdragen aan verduurzaming/beperken van effecten op milieu.

**Voor wie:** Mensen die kennisoverdracht of voorlichting verstrekken aan landbouwers.



## Maatregel 3: Kwaliteitsregelingen voor landbouwproducten en levensmiddelen

**Waarom:** Landbouwproducten geproduceerd onder een voedselkwaliteitsregeling kunnen een belangrijke bijdrage leveren aan het verduurzamen en vergroten van het concurrentievermogen van de landbouw. Deelname aan kwaliteitsregelingen brengt vaak extra kosten met zich mee. Zoals de kosten voor de afwijkende productiewijzen en kosten die te maken hebben met certificering en het toezicht daarop. Om de kalversector door te laten groeien naar een robuuste, duurzame en maatschappelijk verantwoorde sector krijgt deze sector een stimulans om deel te nemen aan een kwaliteitssysteem.

**Hoe:** Subsidie voor landbouwers die voor de eerste keer deelnemen aan een door Nederland erkende vrijwillige certificeringsregeling voor de productie van (rosé)kalfsvlees. Of het ondersteunen van activiteiten op het gebied van voorlichting en afzetbevordering van (rosé)kalfsvlees dat is geproduceerd onder de erkende vrijwillige certificeringsregeling.

**Streefwaarden:** 1700 ondersteunde bedrijven.

### Submaatregelen:

- 3.1 Eerste deelname aan een vrijwillige certificeringsregeling voor de productie van (rosé)kalfsvlees
- 3.2 Activiteiten op het gebied van voorlichting en afzetbevordering

### 3.1 Submaatregel Eerste deelname aan een vrijwillige certificeringsregeling voor de productie van (rosé)kalfsvlees

**Doel:** Ondersteunen van landbouwers die voor de eerste keer toetreden tot een door Nederland erkende vrijwillige certificeringsregeling voor de productie van (rosé)kalfsvlees.

**Type steun:** Subsidie voor de vaste kosten voor nieuwe deelname en de extra kosten als gevolg van het toetreden tot de erkende vrijwillige certificeringsregeling, de jaarlijkse deelname en de controle en inspectie van de certificering.

**Voor wie:** Landbouwers of groepen van landbouwers.

### 3.2 Submaatregel Activiteiten op het gebied van voorlichting en afzetbevordering

**Doel:** De steun voor activiteiten op het gebied van voorlichting en afzetbevordering van (rosé)kalfsvlees dat is geproduceerd onder de erkende vrijwillige certificeringsregeling. Steun wordt verleend aan producentengroepen, distributeurs en verwerkers voor activiteiten gericht op consumenten.

**Type steun:** Subsidie voor kosten voor het verspreiden van technische en wetenschappelijk kennis over producten en het productieproces; kosten voor de organisatie of deelname aan beurzen, tentoonstellingen of andere public relations evenementen, kosten voor het voorlichten en het promoten van producten. Het kan daarbij ook gaan over de inhuur van deskundig personeel en eenmalige organisatiekosten van samenwerkingsverbanden.

**Voor wie:** Producentengroeperingen die een activiteit op het gebied van voorlichting over en afzetbevordering voor producten onder een erkende vrijwillige certificeringsregeling voor (rosé)kalfsvlees gaan ondernemen.

## Maatregel 4: Investerings

**Waarom:** De Nederlandse landbouw staat voor de uitdaging om verder te verduurzamen met behoud van concurrentiekracht. De maatschappij stelt eisen aan het milieu, klimaat, dierenwelzijn, diergezondheid, landschap, omgevingskwaliteit en biodiversiteit. Het gaat om investeringen gericht op dezelfde thema's als genoemd bij maatregel 01.

**Hoe:** Naast het ondersteunen van investeringen in innovaties en modernisering, worden jonge boeren met deze maatregel gestimuleerd om vervroegd een bedrijfsovername te doen. Ook ondersteunt deze maatregel niet-productieve investeringen voor biodiversiteit, natuur en landschap en het ecologisch functioneren van het watersysteem in het agrarisch gebied.

**Streefwaarden:** 3500 ondersteunde bedrijven.



#### **Submaatregelen:**

- 4.1.1 Fysieke investeringen in innovaties en modernisering van agrarische ondernemingen
- 4.1.2 Fysieke investeringen in verduurzaming van agrarische ondernemingen van jonge landbouwers
- 4.3.1 Investerings in infrastructuur
- 4.4.1 Niet-productieve investeringen voor biodiversiteit, natuur, landschap en hydrologische maatregelen PAS (Programmatische Aanpak Stikstof)
- 4.4.2 Niet-productieve investering voor water

#### **4.1.1 Submaatregel Fysieke investeringen in innovaties en modernisering van agrarische ondernemingen**

**Doel:** Landbouwers steunen om te investeren in ontwikkelingen die economisch rendement combineren met maatschappelijke doelen. Deze maatregel is tevens bedoeld voor steun aan de eerste toepassing van nieuwe technieken en aan investeringen in de toepassing van innovatieve technieken, processen of producten. Daarnaast ondersteunt het Rijk tijdelijk de sectoren zetmeelaardappelen, vleesvee- en kalverhouderij, omdat deze direct de gevolgen ondervinden van de herziening van het stelsel van directe EU-betalingen. Met de ondersteuning moeten deze sectoren weer rendabel worden.

**Type steun:** Subsidie: 40% van de subsidiabele kosten van de maatregel.

**Voor wie:** Landbouwers en groepen landbouwers.

#### **4.1.2 Submaatregel Fysieke investeringen in verduurzaming van agrarische ondernemingen van jonge landbouwers**

**Doel:** Jonge boeren steunen bij modernisering van hun bedrijf zodat ze rendement en duurzaam produceren kunnen combineren.

**Type steun:** Subsidie: 30% van de subsidiabele kosten.

**Voor wie:** Landbouwers tot en met 40 jaar.

#### **4.3.1 Submaatregel Investering in infrastructuur voor de ontwikkeling, modernisering of aanpassing van landbouwbedrijven**

**Doel:** Wil de Nederlandse landbouw zijn internationale concurrentiepositie behouden dan is investeren in de landbouwstructuur noodzakelijk. Door de percelen op de juiste manier aan te passen kunnen boeren de efficiency verhogen. De herstructurering moet ook bijdragen aan de realisatie van internationale doelen rondom water, Programmatische Aanpak Stikstof (PAS), biodiversiteit en Natura 2000 en de verbetering van bodemgesteldheid, waterhuishouding en energie-infrastructuur.

**Type steun:** Subsidie:

- 40% voor de kosten van investeringen om kavels beter bewerkbaar en bereikbaar te maken
- 100% van de kosten van investeringen voor inpassingsmaatregelen
- 100% voor een bedrijfsverplaatsing voor zover die niet leidt tot een verhoging van de productiecapaciteit, de waarde of rentabiliteit van de onderneming
- 40% voor een bedrijfsverplaatsing als dit wel leidt tot een verhoging van de productiecapaciteit, de waarde of rentabiliteit van de onderneming
- 100% voor administratieve, juridische en algemene kosten.

**Voor wie:** Landbouwers, andere grondeigenaren en grondgebruikers, stichtingen voor kavelruil, landbouworganisaties, provincies, waterschappen, gemeenten, natuur- en landschapsorganisaties, samenwerkingsverbanden van genoemde personen en organisaties.

#### **4.4.1 Submaatregel Niet-productieve investeringen voor biodiversiteit, natuur, landschap en hydrologische maatregelen PAS**

**Doel:** Niet-productieve investeringen zijn investeringen die niet leiden tot een aanmerkelijke stijging van de waarde of rentabiliteit van het landbouwbedrijf. Te denken valt hierbij aan inrichtingsmaatregelen voor specifieke soorten, aanleg en inrichting van landschapselementen en inrichting van weidevogelkerengebieden of aan hydrologische inrichtings- en natuurversterkende maatregelen in het kader van PAS en de daarvoor noodzakelijke ICT en/of technische voorzieningen.

**Type steun:** Subsidie: 100% van de subsidiabele kosten.

**Voor wie:** Landbouwers, andere grondeigenaren en grondgebruikers, stichtingen voor kavelruil, landbouworganisaties, provincies, waterschappen, gemeenten, samenwerkingsverbanden van genoemde personen en organisaties.



### **Submaatregel Niet-productieve investeringen voor water**

**Doel:** Het gaat hierbij om investeringen gericht op verbetering van de waterkwaliteit- en kwantiteit. Deze investeringen moeten een bijdrage leveren aan de doelstellingen zoals beschreven in de Kaderrichtlijn Water en de Nitraatrichtlijn, aan het herstel van de natuurlijke toestand van watersystemen en het duurzaam optimaliseren van de waterhuishouding. Verder gaat het om maatregelen gericht op het voorkomen en/of beperken van watertekorten, wateroverlast, verzilting en bodemdaling. Hieronder valt ook het vergroten van het watervasthoudend vermogen van landbouwgrond en de daarvoor noodzakelijke ICT en/of technische voorzieningen.

**Type steun:** Subsidie: 100% van de subsidiabele kosten.

**Voor wie:** Landbouwers, andere grondeigenaren en grondgebruikers, stichtingen voor kavelruil, landbouworganisaties, provincies, waterschappen, gemeenten, samenwerkingsverbanden van genoemde personen en organisaties.

### **Maatregel M10: Agromilieu en Klimaatsteun**

**Waarom:** Deze steunmaatregelen richt zich vooral op de instandhouding van de biodiversiteit op landbouwgrond en de direct daarnaast liggende grond. Het gaat hierbij om de vergoeding van de extra kosten en de gedeelde inkomsten die voortvloeien uit het Agrarisch natuurbeheer op basis van overeenkomsten die met boeren worden gemaakt. Agrarisch natuurbeheer moet met name bijdragen aan de instandhouding van weidevogels, akkervogels, hamsters, vleermuizen, libellen en vlinders. Daarbij wordt uitgegaan van een collectieve benadering. Groepen boeren en andere agrarische grondgebruikers zorgen gezamenlijk voor het natuur- en landschapsbeheer. De grondgebonden steun wordt alleen gegeven op gronden die zijn aangewezen in het provinciaal natuurbeheerplan.

**Doel:** Het primaire doel van deze steun is dat Nederland kan voldoen aan de internationale natuurdoelen: de EU-Biodiversiteitsstrategie 2011-2020 en de Vogel- en Habitatrichtlijn.

**Type steun:**

**Streefwaarden:** Uitvoering 110.000 ha door 14.000 begunstigden, steunbedrag per ha € 635,-.

#### **Submaatregelen:**

Betaling voor verplichtingen op het gebied van milieumaatregelen in de landbouw

- 10.1.1 Leefgebied open grasland
- 10.1.2 Leefgebied open akker
- 10.1.3 Botanisch beheer
- 10.1.4 Leefgebieden natte- en droge dooradering
- 10.1.5 Categorie water

#### **10.1.1 Submaatregel Leefgebied open grasland**

**Wat:** In de graslanden die boeren beheren leven weidevogels, zowel kritische als minder kritische soorten. Het agrarisch weidevogelbeheer kent verschillende groepen, waar verschillende maatregelen bij horen:

- Groep met een rustperiode in de nestfase waarin agrarische werkzaamheden niet zijn toegestaan.  
De rustperiode loopt minimaal van 1 april tot 1 juni
- Groep met mogelijkheid tot voorweiden voor soorten die zich later vestigen of de mogelijkheden voor kuikens om op te groeien. Deze groep kent een rustperiode die op zijn vroegst op 1 mei begint en doorloopt tot eind juni. In de rustperiode zijn agrarische activiteiten niet toegestaan
- Groep om percelen in het voorjaar plasdras te zetten om daarmee foeragerende weidevogels aan te trekken
- Groep legselbeheer om legfels te beschermen op percelen waar geen aangepast weidevogelbeheer plaatsvindt
- Groep kruidenrijk grasland
- Groep met extensieve beweiding waarin weidevogels zowel kunnen broeden als foerageren

**Type steun:** Areaal gebonden.

**Voor wie:** Landbouwers en andere grondbeheerders die in het bezit zijn van landbouwgrond, van wie de gronden met deze maatregel ecologisch waardevoller worden. Deelname aan een collectief beheerplan is vereist.



### 10.1.2 Submaatregel Leefgebied open akker

**Wat:** Akkerbouwgebieden herbergen een eigen akkerfauna. Deze dieren hebben geleerd om te leven in een omgeving met veel dynamiek. Het gaat zowel om vogels als om zoogdieren. Bij de vogels kan onderscheid gemaakt worden tussen vogels die broeden op de akkers en vogels die zich tijdens de trek of in de winter voor een belangrijk deel voeden met niet-geogoste granen en onkruidzaden. De zoogdieren, zoals muizen, dienen deels als voedsel voor roofvogels en uilen. Sommige soorten, zoals de hamster in Limburg, moeten zelf beschermd worden. Er kunnen verschillende categorieën bij het akkerfaunabeheer onderscheiden worden:

- Groep bouwland met broedende akkervogels
- Groep bouwland met doortrekkende en overwinterende akkervogels
- Groep bouwland voor hamsters
- Groep opvangstrook voor hamsters

Grondgebonden steun voor agromilieuo- en klimaatdiensten wordt alleen gegeven op gronden die zijn aangewezen in het provinciaal natuurbeheerplan.

**Type steun:** Areaal gebonden.

**Voor wie:** Landbouwers en andere grondbeheerders die in het bezit zijn van landbouwgrond, van wie de gronden met behulp van deze maatregel ecologisch waardevoller worden. Deelname aan een collectief beheerplan is vereist.

### 10.1.3 Submaatregel Botanisch beheer

**Wat:** Het botanisch beheer wordt onderverdeeld in botanisch waardevol grasland (behoud of ontwikkeling van kruidenrijke graslanden) en botanisch waardevol akkerland (behoud of ontwikkeling van akkerkruiden).

**Type steun:** Areaal gebonden.

**Voor wie:** Landbouwers en andere grondbeheerders die in het bezit zijn van landbouwgrond, van wie de gronden met behulp van deze maatregel ecologisch waardevoller worden. Deelname aan een collectief beheerplan is vereist.

### 10.1.4 Submaatregel Leefgebieden natte- en droge dooradering

**Wat:** In het Nederlandse landschap zijn diverse landschapselementen te onderscheiden. Sommige zijn al eeuwenoud. Ze dien(d)en als perceelscheiding, veekering, drinkwatervoorziening en leverden gebruikshout op. Veel landschapselementen hebben een hoge natuurwaarde. Voor het landschapsbeheer bestaan submaatregelen voor poelen en klein historisch water, houtwal en houtsingel, elzensingel, bossingel en bosjes, groene knip- of scheerheggen, lanen, knotbomen, hoogstamboomgaarden, struweelrand, hakhoutbosjes, griendjes, bomenrij en solitaire boom, rietzoom en kleine rietpercelen, natuurvriendelijke oevers en wandelpaden over boerenland.

**Soort steun:** Areaal gebonden.

**Voor wie:** Landbouwers en andere grondbeheerders die in het bezit zijn van landbouwgrond, van wie de gronden met behulp van deze maatregel ecologisch waardevoller worden. Deelname aan een collectief beheerplan is vereist.

### 10.1.5 Submaatregel Categorie water

**Wat:** Een groot deel van de landbouwpercelen grenst aan een watergang. Door aanpassing van de watergangen kan de ecologische waarde van het water worden verhoogd, en de waterkwaliteit en het waterbeheer (bergen van overtollig water op landbouwgrond en/of realiseren van optimaal peilbeheer) worden verbeterd.

**Soort steun:** Areaal gebonden resultaatssubsidie.

**Voor wie:** Landbouwers en andere grondbeheerders die in het bezit zijn van landbouwgrond, van wie de gronden met behulp van deze maatregel ecologisch waardevoller worden. Deelname aan een collectief beheerplan is vereist.





## Maatregel 16: Samenwerking

**Waarom:** Samenwerking tussen landbouwers, onderzoekers, plattelandsgemeenschappen, bedrijven, ngo's en adviesdiensten kan de productiviteit en de duurzaamheid bevorderen. Deze maatregel richt zich op het starten van samenwerkingsverbanden en innovaties voor nieuwe producten, praktijken, processen en technologieën op de thema's genoemd bij maatregel 01.

**Doel:** Innovatie en modernisering van de agrarische sector rond de thema's die beschreven zijn bij maatregel 1 en de grootschalige toepassing daarvan in de praktijk. Samenwerking gericht op innovatie brengt vaak extra kosten met zich mee. Door een deel van deze extra kosten te vergoeden en daarmee de risico's te verlagen, wordt de op innovatie gerichte inspanningen en investeringen van samenwerkende partijen gestimuleerd.

**Type steun:** Subsidie aan samenwerkingsvormen met minimaal twee partijen.

**Streefwaarden:** Totaal aantal samenwerkingsverbanden: 155.

### Submaatregelen:

- 16.1 De oprichting en werking van operationele groepen in het kader van het EIP-Agri (zie kader) voor de productiviteit en duurzaamheid in de landbouw.
- 16.2 De oprichting en ondersteuning van samenwerkingsvormen voor innovatie.

#### Wat is EIP-Agri?

Europa heeft voor vijf bijzonder urgente opgaven het instrument Europees Innovatie Partnership (EIP) ingericht. Eén daarvan is het EIP-Agri, dat is bedoeld om:

- Kennis van de landbouwsector versneld te verbinden met de kennis van overheden, maatschappelijke organisaties en kennisinstellingen;
- Hierbij de nadruk te leggen op de waarde van praktijkkennis en creatieve ideeën van ondernemers;
- Groepen uit verschillende landen met elkaar in contact te brengen zodat nog meer innovatie ontstaat;
- Samenwerking te ondersteunen in de vorm van Operationele Groepen;
- Via die groepen te komen tot onderzoeksvragen die opgenomen kunnen worden in de calls van Horizon 2020 (met een budget van ruim € 70 miljard);
- Samen te komen tot oplossingen die niet eindigen in een prototype, maar die op weg worden geholpen tot en met marktintroductie, maakindustrie, uitrol en export.

### 16.1 Submaatregel De oprichting en werking van operationele groepen in het kader van het EIP voor productiviteit en duurzaamheid

**Wat:** EIP-Agri (zie kader) verbindt praktijkkennis met kennis van kennisinstellingen, overheden en andere partijen. Om gebruik te kunnen maken van de EIP-Agri subsidie wordt samengewerkt in een Operationele Groep. Deze groep werkt op projectbasis aan een innovatieopgave die een antwoord moet geven op een concrete praktijkvraag. Er is zowel steun mogelijk voor de oprichting van een operationele groep als steun voor de uitvoering van een gezamenlijk innovatieproject.

Samenwerkingsverbanden tussen bedrijfsleven, kennisinstellingen en overheden, en andere onafhankelijke intermediairs op provinciaal niveau identificeren en begeleiden zo nodig de aanvraag. Dit gebeurt in afstemming met de nationale EIP-Agri coördinator, die is ondergebracht bij het landelijke Netwerk Platteland. Initiatieven worden door de nationale coördinatie verbonden met elkaar, met het EIP-Agri servicepunt in Brussel en met buitenlandse operationele groepen.

**Soort steun:** Subsidie, 70% voor de kosten voor de samenwerking en kennisverspreiding, 100% voor niet-productieve investeringen. Wanneer twee of meer landbouwers fysieke productieve investeringen moeten doen kunnen ze gebruik maken van submaatregel 4.1. Het subsidiepercentage mag daarbij worden verhoogd van 40% naar 60%.

**Voor wie:** Nieuwe samenwerkingsvormen die een activiteit in de landbouw- of de voedingsmiddelensector beginnen. De samenwerking moet bestaan uit minimaal twee partijen waaronder minimaal een landbouwer of een organisatie die hen vertegenwoordigt. Deze verbanden moeten bijdragen aan de doelstellingen van het EIP.



## 16.2 Submaatregel De oprichting en ondersteuning van samenwerkingsvormen voor innovatie

**Wat:** Bij deze subsidie gaat het om het ondersteunen van samenwerkingsverbanden die op projectbasis werken aan innovaties. Deze innovaties moeten een antwoord geven op een concrete praktijkvraag. De ondersteuning kan zich zowel richten op de oprichting van een projectmatig samenwerkingsverband als de uitvoering van een gezamenlijk innovatieproject. Samenwerkingsverbanden tussen bedrijfsleven, kennisinstellingen en overheden en andere onafhankelijke intermediairs op provinciaal niveau identificeren en begeleiden zo nodig de aanvraag. Dit gebeurt in afstemming met de nationale EIP-Agri coördinator, die is ondergebracht bij het landelijke Netwerk Platteland.

**Type steun:** Subsidie, 70% voor de kosten voor de samenwerking en kennisverspreiding, 100% voor niet-productieve investeringen. Wanneer twee of meer landbouwers fysieke productieve investeringen moeten doen, kunnen ze gebruik maken van submaatregel 4.1. met een subsidiepercentage van 40%.

**Voor wie:** Samenwerkingsvormen die een nieuwe activiteit in de landbouw- en/of de voedingsmiddelensector beginnen en die bestaat uit minimaal twee partijen waaronder minimaal één landbouwer of een organisatie die hen vertegenwoordigt.

## Maatregel 17: Risicomanagement

### 17.1 Submaatregel Verzekeringspremie voor gewassen, dieren en planten (Brede weersverzekering)

**Waarom:** Schade door extreme weersomstandigheden zoals zware vorst, overvloedige regen en sneeuw kunnen grote invloed hebben op het inkomen van de boer. Daarom is het belangrijk dat de sector gebruikt maakt van een verzekering. Met de Brede Weersverzekering wordt een deel van de verzekeringspremie door subsidie gedekt. De verzekering biedt dekking aan alle weerrisico's bij open teelten (oogst, planten en bomen), sluit geen sector uit en betaald uit bij schade groter dan 30%.

**Doel:** Privaat gedragen verzekering. Stimuleren van deelname aan een weersverzekering.

**Wat:** Subsidie op de verzekeringspremie voor een brede weersverzekering. Deze verzekering wordt ingezet om oogst, planten en bomen te verzekeren tegen economische schade die wordt veroorzaakt door ongunstige weersomstandigheden. De verzekering is bestemd voor open teelten en sluit geen sectoren uit.

**Type steun:** Bijdrage in de verzekeringspremie die de landbouwer rechtstreeks aan de erkende verzekeraar betaalt. De hoogte van de subsidie komt overeen met de reductie de landbouwer krijgt op zijn premie.

**Streefwaarden:** 1300 landbouwbedrijven.

**Voor wie:** Landbouwers met open teelten: akkerbouw, bollenteelt, boomkwekerij, fruitteelt en de teelt van vollegroondgewassen.

## Maatregel 19: LEADER

**Waarom:** LEADER draagt bij aan de sociaaleconomische ontwikkeling van en de werkgelegenheid op het platteland. Er zijn in Nederland 20 LEADER-gebieden aangewezen. In deze gebieden is een lokale actiegroep (LAG) ingesteld, dat beschikt over een representatief en goed functionerend streeknetwerk. Deze LAG heeft samen met het gebied (bottom-up) een lokale ontwikkelingsstrategie (LOS) opgesteld. Daarin kunnen de één of meerdere van de volgende thema's centraal staan:

- (toekomstige) Bevolkingskrimp
- (sociale) Innovaties en de toepassing ervan
- Economische impuls bij achterblijvende en minder verstedelijkte regio's
- Circulaire economie, biobased economie en duurzame energie
- Versterken van de relatie stad-land: een verbinding leggen tussen de vraag uit de stad en het aanbod op het platteland, het realiseren van betrokken burgerschap en een verbeterd maatschappelijk draagvlak voor de agrarische sector
- Het uitbreiden en verbeteren van de (agro) toeristische infrastructuur
- Multifunctioneel grond- en watergebruik
- Natuur- en milieueducatie binnen het programma Duurzaam Door
- Activiteiten of ontmoetingsplaatsen die sociale cohesie op het platteland vergroten, zeker daar waar men sterker afhankelijk is van nabuurschap.



**Doel:** Samenwerken aan het verbeteren van de sociaaleconomische ontwikkeling van het platteland en aan een duurzaam beheer van de ruimte.

**Streefwaarden:** 20 Lokale Actiegroepen. Aantal mensen op het platteland dat valt onder een plaatselijke ontwikkelingsstrategie: 3.000.000.

**Submaatregelen:**

19.1 Voorbereidende steun

19.2 Uitvoering van LEADER-projecten

19.3 Voorbereiding en uitvoering van samenwerkingsactiviteiten van de lokale actiegroep

19.4 Steun voor lopende kosten en dynamisering

### 19.1 Submaatregel Voorbereidende steun

**Wat:** De kosten voor het opbouwen van de capaciteit, opleiding en netwerkvorming voor de voorbereiding en uitvoering voor de plaatselijke ontwikkelingsstrategie.

**Doel:** Het ontwikkelen van lokale ontwikkelingsstrategieën.

**Type steun:** Subsidie tot maximaal 100% (op het niveau van de lokale ontwikkelingsstrategie, 60% publieke financiering en 40% private financiering).

**Voor wie:** Nieuw op te richten Lokale actiegroepen die geen LEADER-status hadden in de periode 2007-2013, bestaande LAG's en publieke en private rechtspersonen.

### 19.2 Submaatregel Steun voor de uitvoering van concrete acties in het kader van de vanuit de gemeenschap geleide strategie voor lokale ontwikkeling

**Wat:** De uitvoering van concrete projecten in het kader van de lokale ontwikkelingsstrategie.

**Doel:** Projecten met een breed draagvlak waarvoor de gemeenschap zich verantwoordelijk voelt.

**Type steun:** Subsidie van maximaal 100%, waarvan 50% EU-cofinanciering (op het niveau van de lokale ontwikkelingsstrategie 60% publieke financiering en 40% private financiering).

**Voor wie:** Actoren met een publieke of private rechtspersoonlijkheid en LAG's.

### 19.3 Submaatregel Voorbereiding en uitvoering van samenwerkingsactiviteiten van de Lokale actiegroep (LAG)

**Wat:** Er is steun voor twee soorten acties:

- Verkennende acties van de LAG of andere actoren gericht op het opstellen van een samenwerkingsprojecten en het zoeken van geschikte partners en gebieden.
- Het daadwerkelijk samenwerken in een projectvorm binnen Nederland of in samenwerkingsprojecten tussen gebieden in verschillende landen of met gebieden in derde landen.

**Doel:** Verbeteren van de eigen strategie door het inbrengen van kennis en deskundigheid van elders of door het vergroten van de kritische massa rond een bepaald thema.

**Type steun:** Subsidie, maximaal 100%.

**Voor wie:** Actoren met een publieke of private rechtspersoonlijkheid en LAG's.

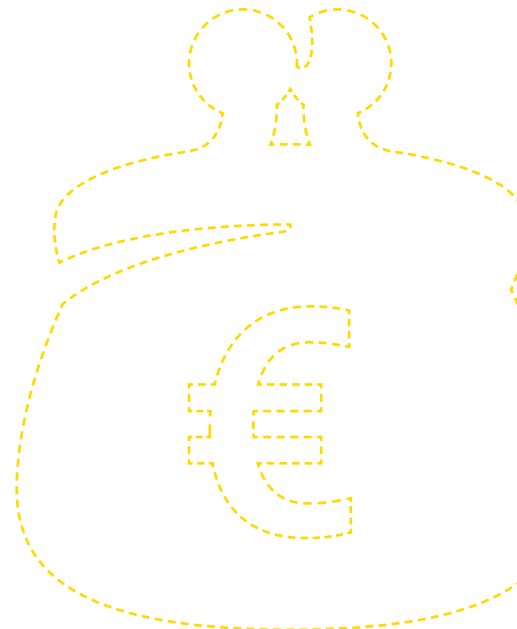
### 19.4 Submaatregel Steun voor lopende kosten en dynamisering

**Wat:** De lopende kosten voor het beheer van de uitvoering van de ontwikkelingsstrategie en de kosten voor promotie en voorlichting.

**Doel:** Een goed verloop van de uitvoering en de communicatie rond de projecten.

**Type steun:** Subsidie: 100% de steun voor lopende kosten en promotie mag gezamenlijk niet meer dan 25% bedragen van publieke uitgaven.

**Voor wie:** Actoren met een publieke of private rechtspersoonlijkheid en LAG's.



# 5

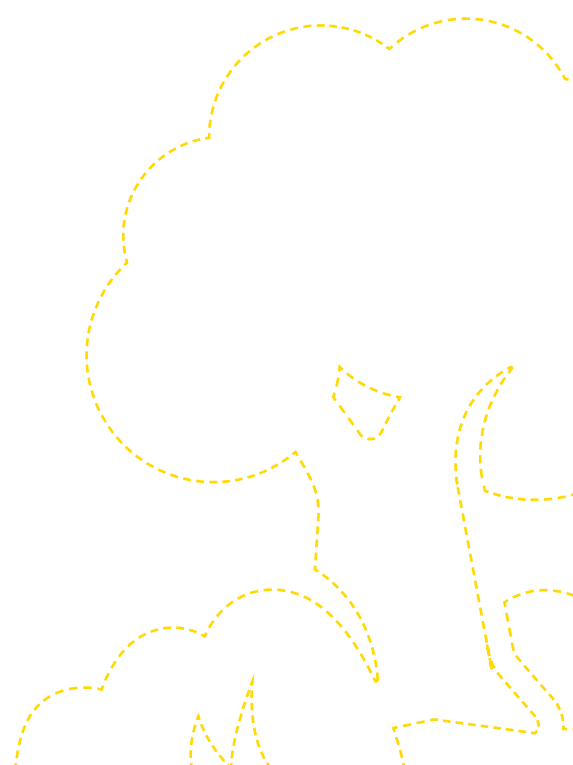
## Financiering



In tabel 2 is opgenomen hoeveel geld per maatregel beschikbaar is, uitgesplitst in een bijdrage van de Europese Unie, en de nationale cofinanciering.

**Tabel 2: Beschikbare subsidie per maatregel**

<b>Maatregel (bedragen x € 1 mln.)</b>	<b>bijdrage EU 2014-2020</b>	<b>nationale financiering</b>
M01: Kennisoverdracht en voorlichtingsacties	14,4	21
M03: Kwaliteitsregelingen	30,0	
M04: Investering	367,2	432,9
M10: Agromilieu en klimaatsteun	248,2	248,2
M16: Samenwerking	28,5	46
M17: Risicomanagement	14,7	39,3
M19: LEADER	40,1	70,4
Technische bijstand lidstaten	22,2	22,2
<b>TOTAAL</b>	<b>765,3</b>	<b>880</b>



# 6

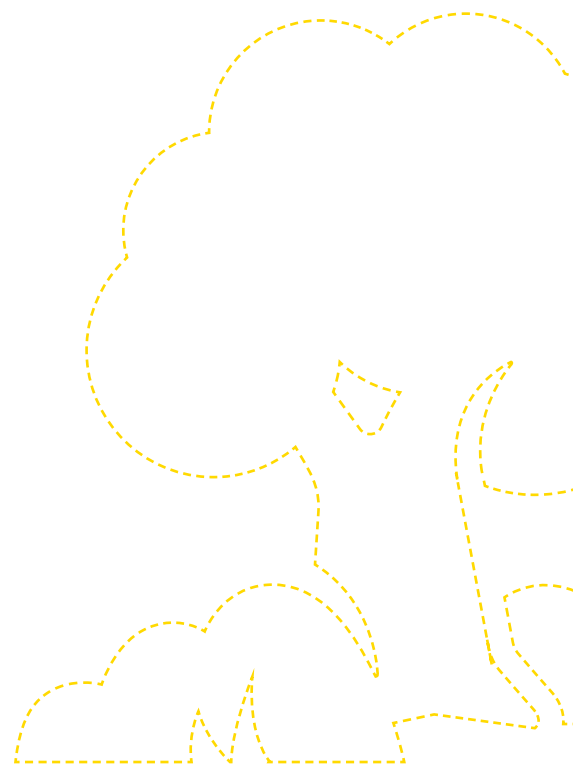
## Meer informatie

### **Regiebureau POP3**

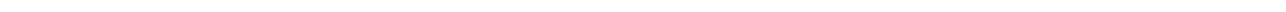
Op de website van het Regiebureau POP treft u onder andere het volledige POP3-document, het handboek voor aanvragers van POP3-subsidie en links naar de websites van de provincies en RVO.nl waarop informatie over de openstellingen van de subsidieregelingen te vinden zijn. [www.regiebureau-pop.eu](http://www.regiebureau-pop.eu)

### **Netwerk Platteland**

Op het website van het Netwerk Platteland treft u nieuws, evenementen en informatie over POP3-projecten en POP3-relevante onderwerpen aan. [www.netwerkplatteland.nl](http://www.netwerkplatteland.nl)













Europees Landbouwfonds voor  
Plattelandsontwikkeling:  
**Europa investeert in zijn platteland**