



Initiatiefnemer:

De Stichting de Hoeksche Waard op de Kaart, opgericht in 2005, is een initiatief van vooruitstrevende Hoekschewaardse akkerbouwers. De stichting stelt zich ten doel om d.m.v. innovatie de vitaliteit van de grondgebonden landbouw te verbeteren en tegelijk voorwaarden te scheppen voor behoud cq ontplooiing van natuur en landschappelijke waarden.

Projecttitel:



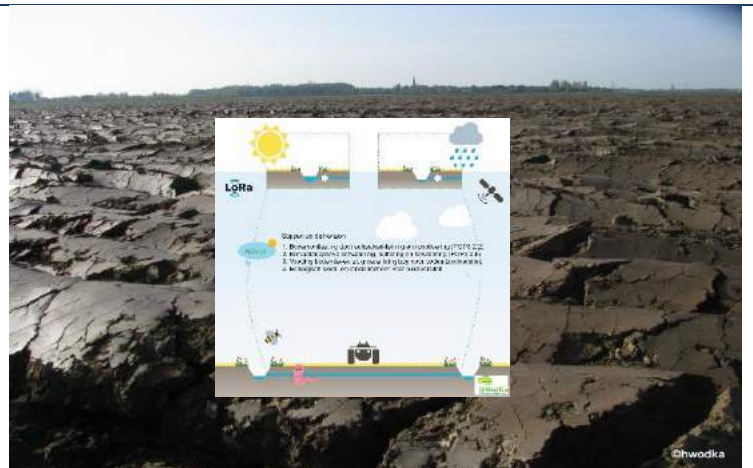
Akkerbouw met het oog op water voor nu en later

Doel:

Werken aan de verbetering van de bodemvochthuishouding, uit het oogpunt van waterkwaliteit en kwantiteit, van perceel tot maalg gebied, voor en door agrariërs en waterbeheerders, door een integrale toepassing van nieuwe technieken en technologieën voor het optimaliseren van natuurlijke biotische en a-biotische bodemprocessen.

Keywords:

drukwisselsystemen, vaste transportpaden, ontkoppeling veld en wegtransport, lichte autonome (transport) voertuigen, bodem buffercapaciteit, bovenoverploegen, belasting naar draagkracht, samengestelde regelbare drainage, bufferen, sub-irrigatie, LoRa bodemvocht sensor netwerk, eenvoudige data-inwinning/meervoudig gebruik, platform voor waterpeilbeheer, organische stof suppletie, groene kringloop, 4/000 koolstofopslag, natuurlijk bodemherstel, bodembiodiversiteit, functionele (bodem-)biodiversiteit, groenblauwe dooradering, natuurinclusieve landbouw, vitaal landschap, natuurlijke plaagonderdrukking, akkervogels, leefbaar landschap.....



Projecten in POP3:

Oprichting samenwerkingsverband (POP3 2.7) akkerbouwers, WUR, bedrijfsleven, waterschap

Fysieke investeringen voor innovatie (POP 2.2)

Investerings door akkerbouwers in nieuwe systemen voor het verlagen van de mechanische belasting van de bodem

Niet-productieve investeringen water (POP3 2.6)

Introductie van een nieuw systeem voor klimaatadaptief waterpeilbeheer



Resultaten:

- Een verbetering van het grond- en openwaterpeilbeheer door agrariërs en waterbeheerders door een gezamenlijk gebruik en beheer van een waterpeilbeheerplatform;
- een verbetering van de benutting van de bodem voor de teelt van akkerbouwgewassen door het verkleinen van het risico op wateroverschot en -tekort,
- Een verbetering van de waterkwaliteit door een betere benutting van nutriënten;
- Een verbetering van de bodem voor het leveren van ecosysteemfuncties, zoals het tijdelijk bufferen van wateroverschot;
- Een vergroting van de biodiversiteit in en rondom akkerbouwpercelen.

Boerderij Stadszicht: *Stadsboeren in de etalage*

Boer Pelleboer, een ecologische melkveehouderij in de Polder Mastenbroek (gezinsbedrijf, ouders en meerdere kinderen), zoekt mogelijkheden om zijn producten zelf rechtstreeks aan de consument te leveren. 7 km verderop, aan de stadsrand van Zwolle, tegen de kinderrijke Vinexwijk Stadshagen, aan staat een oude boerderij leeg. Hier wil Boer Pelleboer een etalage maken waarin de (stads-) boeren rondom Zwolle op een innovatieve en recreatieve manier wat boeren doen en leveren.

De boerderij wordt omgetoverd tot een belevingscentrum voor natuur, landbouw, recreatie en educatie. In de boerderij komt promotie en verkoop van producten van de boeren gezamenlijk in de streekproductenwinkel: streek- (biologisch) vlees, zuivel en fruit, het erf wordt een belevingstuin met pluk- en smultuintjes, speelplekken voor kinderen, theetuin, beleef- en educatietuinen, dierenweides.

Betrokkenen: Boer Pelleboer is trekker en eindverantwoordelijke. Met heel veel partijen wordt samenwerking georganiseerd; andere stadsboeren die producten aanleveren, onderwijs voor educatie, verwerkers van producten (slagers, bakkers, bierbrouwerij e.d.)



HouVast Op Pad

Augmented Reality als middel

Ontmoeten & Beleven

Buitengebied beter beleefbaar

Mensen met een beperking

Gilde College & Carintreggeland 't Woolde

Basisschool De Menkotoren & Aveleijn De Wielwaal

Innova College & Livio Stokhorst

Basisschool De Triangel & Livio De Hatteler

Innova College & Aveleijn Nieuwe Helmerhoek

Kunstzinnig

Toolbox & Zelf doen

Jong & Oud

Creatief & Sociaal

Community Art



Europees Landbouwfonds voor Plattelandsontwikkeling: Europa investeert in zijn platteland



provincie Overijssel
Gemeente Enschede





Nieuwbouw en functie-uitbreiding Schaapskooi Ruinen



Totstandkoming:

- Huidige schaapskooi voldoet niet meer aan de hedendaagse eisen en is te klein
- Een haalbaarheidsonderzoek gaf aan dat er kansen lagen voor meer en betere dag-recreatieve voorziening

Realisatie :

- Een nieuwe schaapskooi voor 300 schapen, een multifunctionele ontvangst- en voorlichtingsruimte en een uitkijktoren. De gerenoveerde schaapskooi wordt benut als lammerkooi (andere financiers)

Betrokken organisaties:

- lokale bedrijfsleven, overheden en Natuurmonumenten

Verloop en resultaat:

- Nadat de beschikking is verstrekt is de Stichting het Drentse Heidschap meteen van start gegaan (februari 2017) en is het project bijna klaar en toekomst-proof qua beleving en qua exploitatie





Doeplein Daol'n



Herinrichting schoolplein en molenplein naar een "Doe-Plein", een multifunctioneel plein voor toeristen/schoolkinderen/ouders maar vooral voor senioren om de verbondenheid en saamhorigheid te vergroten in het dorp.

Beschrijving project

Zone 1: sporten en spelen

Deze zone is bedoeld voor extra beweging voor de scholieren en buiten schooltijd door kinderen/ouders/ opa/oma/ senioren Selkersgoorn. Voorbeelden zijn het geven van Zumba lessen of voorlezen op de rand van het pannaveld. Een multifunctioneel plan en tevens geschikt voor de verschillende sportverenigingen die Dalen rijk is.

Zone 2: Natuurspeelplaats

Een speel- en ontdekkplek met gebruik van natuurlijke en duurzame materialen op een grotendeels onverharde ondergrond. Dit deel wordt aangevuld met eenvoudige spel-, speel-, en ontdekmaterialen waardoor kinderen een goed lichaamsbesef ontwikkelen en hun fantasie verrijken.

Zone 3: Bewegen en Chillen

- Het realiseren van een tribune en ontmoetingsplek bij de molen, zodat de verhoging rond de molen als podium gebruikt kan worden.
- Het realiseren van speelaanleidingen en specifieke toestellen.
- Het aanleggen van een schooltuintje

Uitvoering duurzaamheid en innovatie

- Groene stroom opwekking door windenergie van de molen in het kader van duurzaamheid en innovatie. Deze stroom wordt lokaal gebruikt (oplaadpunt voor elektrische fietsen/mobiele telefoons, voor de lampen die gericht staan op de molen)
- Inrichten centrale ontmoetingsplek bij de molen voor inwoners en toeristen
- Boom Infiltratie Kolk om regenwater op milieuvriendelijke wijze te gebruiken.

Betrokken organisaties

- Vereniging Dorpsbelangen Dalen
- Stichting Aold Daol'n
- Stichting 'Ons Dalen'
- Stichting Promotie Dalen
- Onderwijsstichting Arcade
- Stichting Volksvermaken en Oranjecomité

De partijen denken mee over het plan en de uitvoering, helpen (met vrijwilligers) met het realiseren van het project en zorgen voor financiële bijdragen door o.a. het organiseren van sponsorlopen en rommelmarken etc.

Planning en uitvoering

Het project is inmiddels gedeeltelijk uitgevoerd: de natuurspeelplaats is af. Komende winter worden de overige onderdelen van het project uitgevoerd.



Met Food Value een keten van vertrouwen ontwikkelen

Er zijn zo veel voedsel-, gezondheids- en gemeenschapsproblemen!



- Monocultuur, overmatige bemesting en gewasbestrijdingsmiddelen
- Enorme voedselverspilling
- Verlies van leefbaarheid platteland
- Verlies biodiversiteit
- Waanzinnige logistiek

**Lokaal en natuurlijk voedsel is een duurzaam antwoord.
Maar hoe pak je dit praktisch succesvol aan?**

Food Value

Community en marktplaats

On- en offline gemak, snelheid, vertrouwen en gedeelde belangen



Online tests en enquêtes, interviews en drie bijeenkomsten met een groep lokale boeren, transporteurs, winkels en horeca rondom Arnhem.

Hierdoor ontstaat snel veel kennis over gebruikersgemak en gebruikerswensen en over de regels en randvoorwaarden van de eerste online Food Value community.



Meer informatie:

<http://theplant.nl>

Marieke Karszen

06 54905309

info@theplant.nl

De projectpartners



Agrarisch Natuur- en Landschapsbeheer (ANLb)

Subsidie voor het creëren en in stand houden van leefgebieden voor soorten van internationaal belang om de biodiversiteit, waterkwaliteit en –kwantiteit in agrarisch gebied te vergroten.



- Effectief en efficiënt beheer
- Leefgebiedenbenadering
- Collectieve aanpak
- Gebiedsgericht
- EU-conform

Het ANLb is onderdeel van het Subsidiestelsel Natuur en Landschap (SNL).



Subsidieproces ANLb

- Natuurdoelen & Ambities in provinciaal Natuurbeheerplan
- Collectieven doen Gebiedsaanvraag
- Provincies verlenen subsidie
- Collectieven voeren beheer uit
- RVO.nl en NVWA controleren
- Jaarlijks voortgangsgesprek provincie - collectief



“

Met de subsidie voor jonge landbouwers heb ik mijn bedrijf kunnen verduurzamen. Ik hoop met de aanschaf van twee kleine windmolens van E.A.Z. WIND energieneutraal te worden. De terugverdientijd van windmolens is sneller dan bij zonnepanelen, ook hebben de molens minder onderhoud nodig.

Het aanvragen van de subsidie ging eenvoudig, maar het duurde lang voordat het goedgekeurd werd. Hierdoor konden we niet direct bouwen. Uiteindelijk kregen we bericht dat de aanvraag in behandeling was maar dat de bouw wel vast mocht beginnen. In drie dagen werden de kleine windmolens bij ons op het bedrijf gebouwd.

Met het plaatsten van de kleine windmolens werken we mee aan een duurzame sector. Dat is niet alleen goed voor mijn bedrijf maar ook goed voor het imago van de melkveehouderij.

Kris Posthumus, 30 jaar

Melkveehouder

”



Voor jonge boeren en
tuinders met visie en lef!



Ons fruitteeltbedrijf gebruikt veel energie voor het koelen en bewaren van appels en peren. Via de JOLA-regeling gaan wij investeren in zonnepanelen. Het is een investering met een rendement voor de komende 15 jaar. Door het te combineren met de Stimulering Duurzame Energieproductie (SDE+) halen we de komende 15 jaar uit iedere kWh een voordeel, zo ook tijdens de overnameperiode.

Ik heb de aanvraag zelf ingediend. Doordat wij onze maatschapsakte tussendoor gewijzigd hebben is de aanvraag minder soepel verlopen. We hebben de meest recente ingediend, maar er werd vervolgens gevraagd om de originele akte. Doordat we beoordeeld zijn op de originele akte werd de aanvraag in eerste instantie afgekeurd. Na twee maanden bellen en mailen is het uiteindelijk goed gekomen.

Begin maart 2018, wanneer het risico op ijs op het dak geminimaliseerd is, begint de realisatie. De zuidkant van beide daken komt vol te liggen. ”

René Bal, 28 jaar

Fruitteler in Zeeland



Voor **jonge boeren** en
tuinders met **visie** en **leef!**

Vechtliner Gemeente Ommen



Hoe is het project tot stand gekomen?

De rivier de Vecht vormt een belangrijk en kenmerkend landschappelijk element van het Overijsselse Vechtdal. Aanpassingen aan De Vecht hebben er toe geleid dat De Vecht een nog prominentere rol in Ommen inneemt. Nu deze stap is gezet, is de tijd rijp ook toeristische bedrijven gelegen aan De Vecht met elkaar te verbinden. Rondom De Vecht liggen tal van campings, hotels en andere attracties. Lopend, per fiets of auto zijn deze plekken prima individueel te bereiken. Het is nog niet mogelijk de toerist deze plekken van De Vecht per boot te laten beleven. Door de recente verbreding en andere aanpassingen aan De Vecht wordt het eenvoudiger de toerist De Vecht per boot te laten beleven. Een dergelijk concept vormt een absolute meerwaarde voor het toerisme in Overijssel.

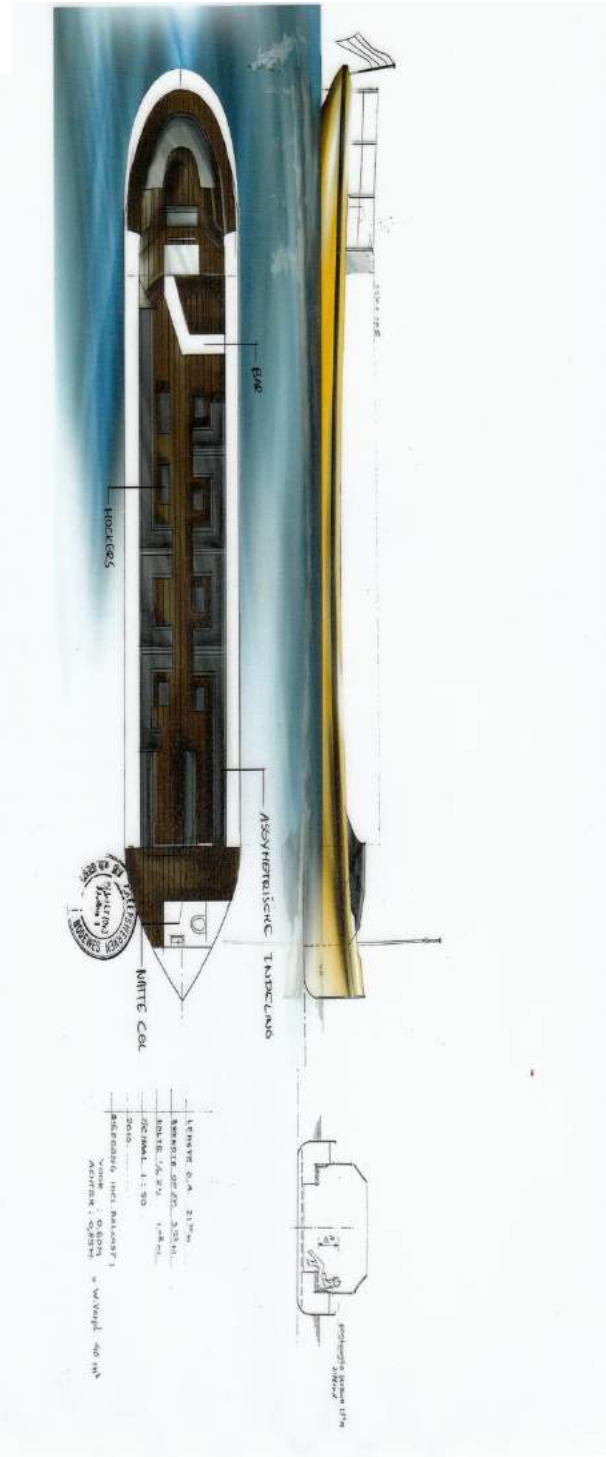
Het project is vooral ontstaan door veranderingen in de markt. Er is steeds meer vraag aan individualisering en een bijzondere beleving die mensen zelf kunnen samenstellen. Hier sluit dit project naadloos op aan.

Wie waren hierbij betrokken?

Het project is een project van drie ondernemingen: Herberg de Klomp, Vechtdalhoeve en Rederij Peters

Rederij Peters heeft samen met een tweetal medepartners, de Vechtdalhoeve te Arriën (begin- en eindpunt) en Herberg de Klomp uit Vilsteren (begin- en eindpunt) de hand van 1 geslagen om een hop on hop off boot te laten varen op de Overijsselse Vecht.

De overige betrokken voor het project zijn Jan Boxum vanuit het leader aspect, provincie Overijssel en onze adviseur Peter Cruij.



Vechtliner Gemeente Ommen



Hoe is het project tot stand gekomen?

De rivier de Vecht vormt een belangrijk en kenmerkend landschappelijk element van het Overijsselse Vechtdal. Aanpassingen aan De Vecht hebben er toe geleid dat De Vecht een nog prominentere rol in Ommen inneemt. Nu deze stap is gezet, is de tijd rijp ook toeristische bedrijven gelegen aan De Vecht met elkaar te verbinden. Rondom De Vecht liggen tal van campings, hotels en andere attracties. Lopend, per fiets of auto zijn deze plekken prima individueel te bereiken. Het is nog niet mogelijk de toerist deze plekken van De Vecht per boot te laten beleven. Door de recente verbreding en andere aanpassingen aan De Vecht wordt het eenvoudiger de toerist De Vecht per boot te laten beleven. Een dergelijk concept vormt een absolute meerwaarde voor het toerisme in Overijssel.

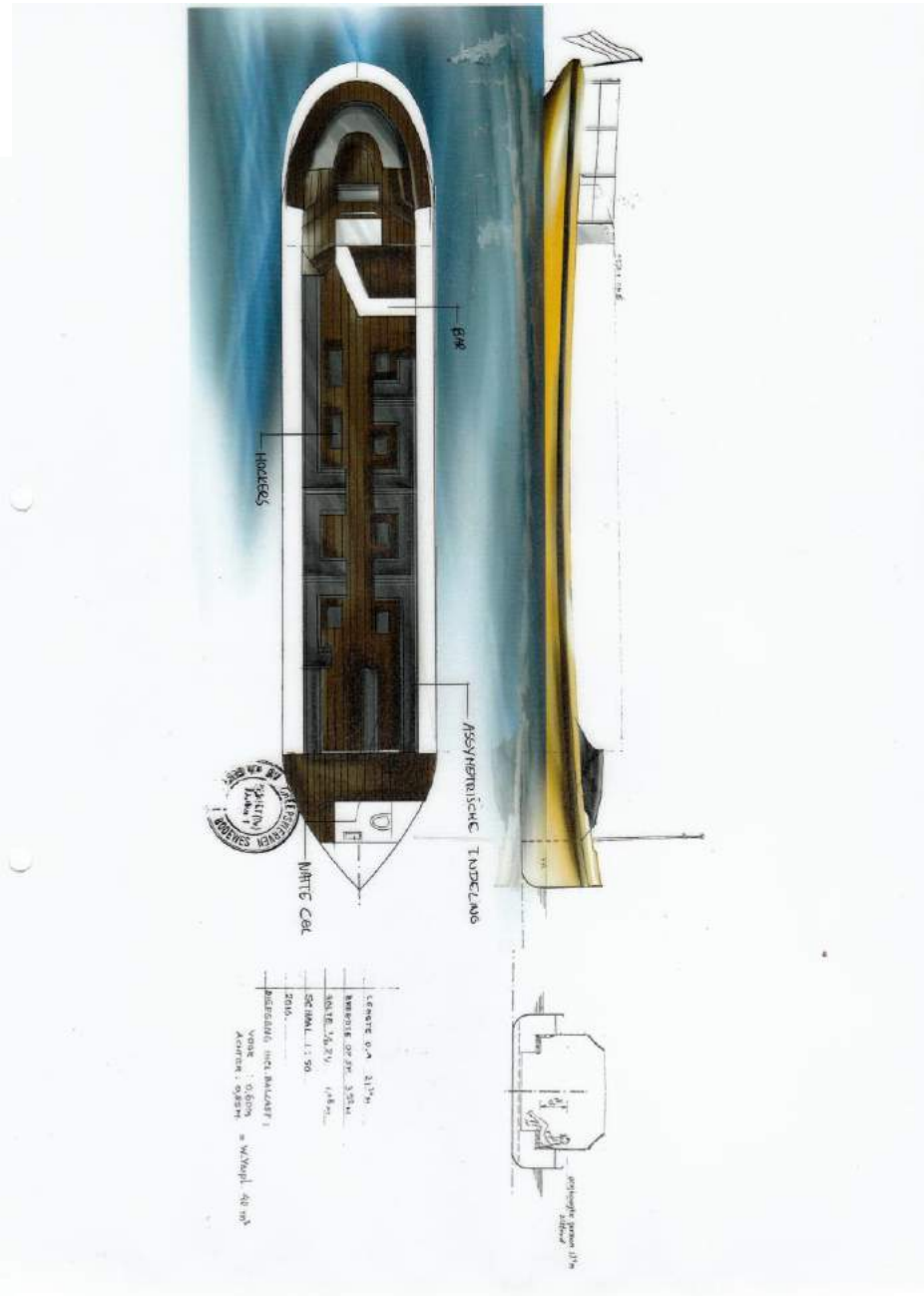
Het project is vooral ontstaan door veranderingen in de markt. Er is steeds meer vraag aan individualisering en een bijzondere beleving die mensen zelf kunnen samenstellen. Hier sluit dit project naadloos op aan.

Wie waren hierbij betrokken?

Het project is een project van drie ondernemingen: Herberg de Klomp, Vechtdalhoeve en Rederij Peters

Rederij Peters heeft samen met een tweetal medepartners, de Vechtdalhoeve te Arriën (begin- en eindpunt) en Herberg de Klomp uit Vilsteren (begin- en eindpunt) de hand van 1 geslagen om een hop on hop off boot te laten varen op de Overijsselse Vecht.

De overige betrokken voor het project zijn Jan Boxum vanuit het leader aspect, provincie Overijssel en onze adviseur Peter Cruij.



Waterpark Zuid-Holland: droom ook mee over een waterrijke polder!

Aanleiding

- De wens voor een nieuwe basis voor een **voedselnetwerk** voor inwoners van Zuid-Holland.
- Diverse Zuid-Hollandse poldergebieden hebben te kampen met **wateropgaven** wat aanpassingen vraagt in het watersysteem of in het landbouwkundig gebruik.
- De verbinding tussen boer en burger, stad en platteland is kwetsbaar en kan de nodige versterking gebruiken.

Doel

- Systematisch **verduurzamen** van de Zuid-Hollandse landbouwketen
- Versterking **sociale cohesie** in het landelijk gebied en nieuwe **verbinding** met de stad.
- Ontwikkelen van **nieuwe verdienmodellen** en **bedrijfssystemen** in de grondgebonden landbouw
- Voedselproductie, waterbeheer, landschapsbeheer, recreatie en toerisme vormen **samen** het waterpark.

Problemen en kansen

- Diverse opgaven, zoals bodemdaling, peilaanpassing, waterberging, wateroverlast, verzilting, klimaatverandering, landschapsverandering, voedselvoorziening zetten de grondgebonden landbouw in Zuid-Hollandse poldergebieden onder druk.
- Het waterpark kan de landbouwsector als sterk economisch cluster op lange termijn in stand houden en versterkt de verbinding tussen stad en landelijk gebied.

Resultaat

- Projectplan in de vorm van een **businesscase** en **ondernemersplan** om een waterpark in 2 of 3 polders in Zuid-Holland op te richten.
- Kennis en ervaring over **nieuwe financieringsvormen, verdienmodellen en bedrijfssystemen** voor de land- en tuinbouw.
- Betrekken van potentiële **partners** voor het waterpark, met mogelijk een **samenwerkingsverband** tussen grondgebonden landbouwers, kennisinstellingen, waterbeheerders, private partijen, pensioenfondsen, zorgverzekeraars, etc.

Droom mee!

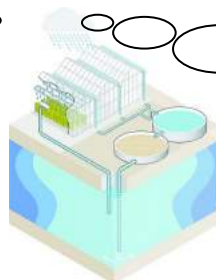
Hier wordt **geïnvesteed** in een gezond landschap door stakeholders zoals pensioenfondsen, steden, en zorgverzekeraars. En er wordt gezond **voedsel geproduceerd** voor de stad!



In het park kan je ook **recreëren** en alle informatie krijgen over het gezonde voedsel!



Het Waterpark is een **publiek goed** en boeren en stedelingen zetten zich hiervoor allebei in.



Oproep: **Denk mee** over geschikte locaties voor een waterpark!



provincie **HOLLAND**
ZUID



Plant Value, meer halen uit groen

Plant Value – totstandkoming

Plant Value ondersteunt de heroriëntatie van Noord-Nederland naar een biobased economie en duurzame landbouw. Het platform Plant Value moet vorm geven aan samenwerking tussen primaire productie, toeleveranciers en verwerkende industrie om op een duurzame manier economisch perspectief te bieden aan (agro-)ondernemers.

Betrokken partijen

HLB bv, Ecostyle, Macrophylla, Bioclear earth bv, Louis Bolk Instituut

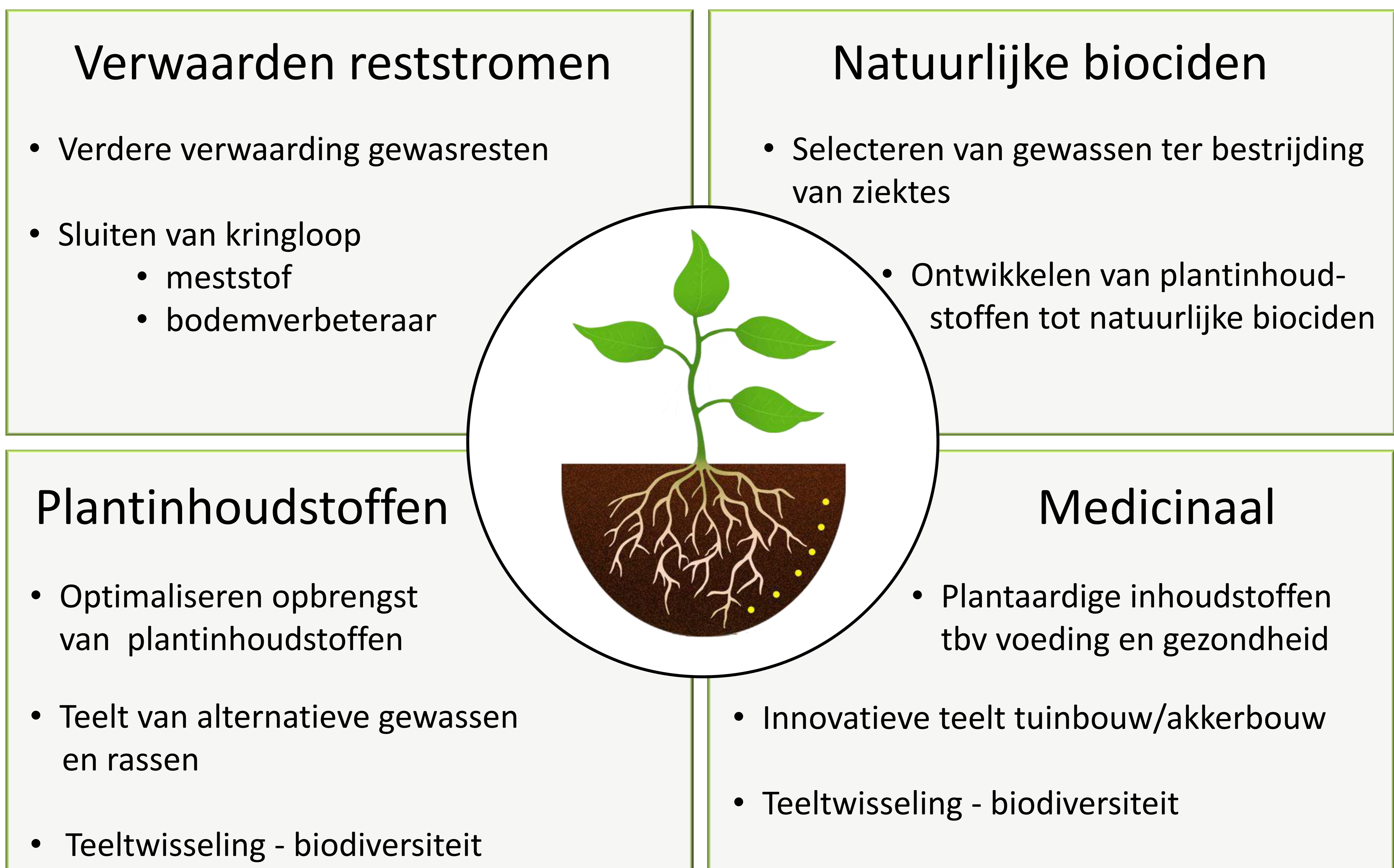
* Bij de te ontwikkelen businesscases zullen ook andere partijen betrokken worden

Doel

Plant Value wil bijdragen aan de ontwikkeling van een concurrerende en duurzame akkerbouw en tuinbouw door middel van totale verwaarding van de plant.

Aanpak en beoogd resultaat

- Vorm geven aan het samenwerkingsverband Plant Value
- Uitwerken van vier praktijkprojecten voor het testen en ontwikkelen van innovaties in de praktijk
→ ontwikkelen van businesscases op basis van de resultaten uit deze projecten



Proeftuin Democratische Landbouw

Freek van Leeuwen (39) heeft een biologisch melkveebedrijf met vijftig koeien in het Zuid-Hollandse Stompwijk. Driekwart van de melk wordt verkaasd en als Wilde Weide Kaas op de markt gebracht. De verkoop vindt plaats via onder meer de eigen boerderijwinkel, een aantal vestigingen van Ekoplaza en de Groene Hart Landwinkels.



Hoe is het project tot stand gekomen?

Van Leeuwen vindt de reglementen van het bio-keurmerk te star. Probleem is dat hij extra maatregelen, zoals energieproductie, agrarisch natuurbeheer of aanleg van groenstroken om vlinders te trekken, niet kan vermarkten. Het bio-keurmerk gaat er niet over. In zijn eigen winkel kan hij aan de consumenten nog wel uitleggen wat hij extra doet, maar op andere plekken waar zijn kaas ligt is dat een stuk moeilijker. Vanuit die gedachte is hij gaan nadenken over een andere strategie.

Wie zijn betrokken bij het project?

Van Leeuwen ziet een 'parlement' met vertegenwoordigers van maatschappelijke organisaties voor zich die met hem in gesprek gaan over de bedrijfsvoering op zijn bedrijf. Hij doet dan voorstellen en voert ze uit en hij vormt dus in feite de regering. Het parlement gaat niet op zijn stoel zitten, maar het parlement kan wel voorstellen doen voor bepaalde natuur- en milieumaatregelen op zijn bedrijf. In ondersteunende zin zijn de Natuur- en Milieufederatie Zuid-Holland en Wageningen Economic Research bij zijn project betrokken.

Aan welk probleem wil het project een oplossing bieden?

Als voorbeeld ziet Van Leeuwen het onderwerp Kalf bij de koe. Hij krijgt daar al jaren vragen over in zijn winkel. Hij wil daarbij graag een stap vooruitzetten, maar de praktijk is weerbarstig. In samenspraak met zo'n parlement kan hij bekijken wat wel en niet mogelijk is. Samen met het parlement gaat hij dan op zoek naar verbeteringen op zijn bedrijf die wenselijk zijn, maar ook economisch rendabel.

Wat is de aanpak van het project?

Het is allemaal nog niet uitgekristalliseerd. Welke organisatie wil bijvoorbeeld meepraten in zo'n parlement? Van Leeuwen denkt aan Vogelbescherming, Natuurmonumenten, Wakker Dier en misschien Greenpeace. Zijn voordeel van deze aanpak is dat hij een extra marketinginstrument in handen krijgt. De organisaties die meedoen moeten er natuurlijk ook voordeel bij hebben. De vraag is welke tegenprestatie zij verlangen

Wat is het eindresultaat?

Het eindresultaat van het project is een betere communicatie en uitwisseling tussen burgers en boeren over de wijze waarop er in de landbouw geproduceerd wordt en wat daartegenover kan c.q. moet staan. En het levert uiteindelijk voor de boer een beter inkomen en een duurzame toekomst op. Win-win dus voor boer en maatschappij.

Agro-innovatie van grond tot mond

POP3 Brabant - Samenwerking voor innovaties

Hoeve Het Hooghuis is een open agro-innovatiecentrum voor onderwijsinstellingen, agrarische ondernemingen, horeca, detailhandel en hun klanten uit de regio. Vernieuwende producten van het land worden hier ontwikkeld, geproduceerd, getest en geproefd. Hoeve Het Hooghuis ondersteunt alle partijen in de quadruple helix met faciliteiten en kennis. Dit centrum, waarbij de gehele keten aanwezig is op één historische hoeve, is uniek voor Nederland. Een centrum voor 'Agro-innovatie van grond tot mond'.

Hoeve Het Hooghuis wordt mede mogelijk gemaakt door het Europees Landbouwfonds voor Plattelandsontwikkeling en de provincie Noord-Brabant in het kader van POP3.

Meer informatie over dit project en andere POP3 projecten in Noord-Brabant vindt u op www.stimulus.nl/pop-brabant.

Partners

Hoeve het Hooghuis
Mts. Hereijgers-Van Lakwijk
Melkveebedrijf P. de Blaaij
St. HAS Opleidingen
Van Lakwijk Agro
Gemeente Woensdrecht



Provincie Noord-Brabant



De waarde van voldoende en schoon water in onze Delta, nu en in de toekomst

Een groot deel van de Nederlandse economie is watergerelateerd. Schoon water is van grote waarde voor economie, natuur en leefomgeving en is directe randvoorwaarde voor een betrouwbare drinkwatervoorziening en daarmee een pijler voor de volksgezondheid.



Kern van DAW-afspraken

- schoner water (80% minder knelpunten 2021, 100% minder in 2027)
- voldoende zoetwater (voorkomen droogte, verzilting en wateroverlast)
- 2% productiepotentieel bevorderen
- zuinig ruimtegebruik



De ambitie

- Versterking Nederlandse land- en tuinbouw, in een waterrijke, veilige en kwalitatief hoogwaardige delta.
- Samen met waterbeheerders een succes maken van Deltaplan Agrarisch Waterbeheer (DAW).



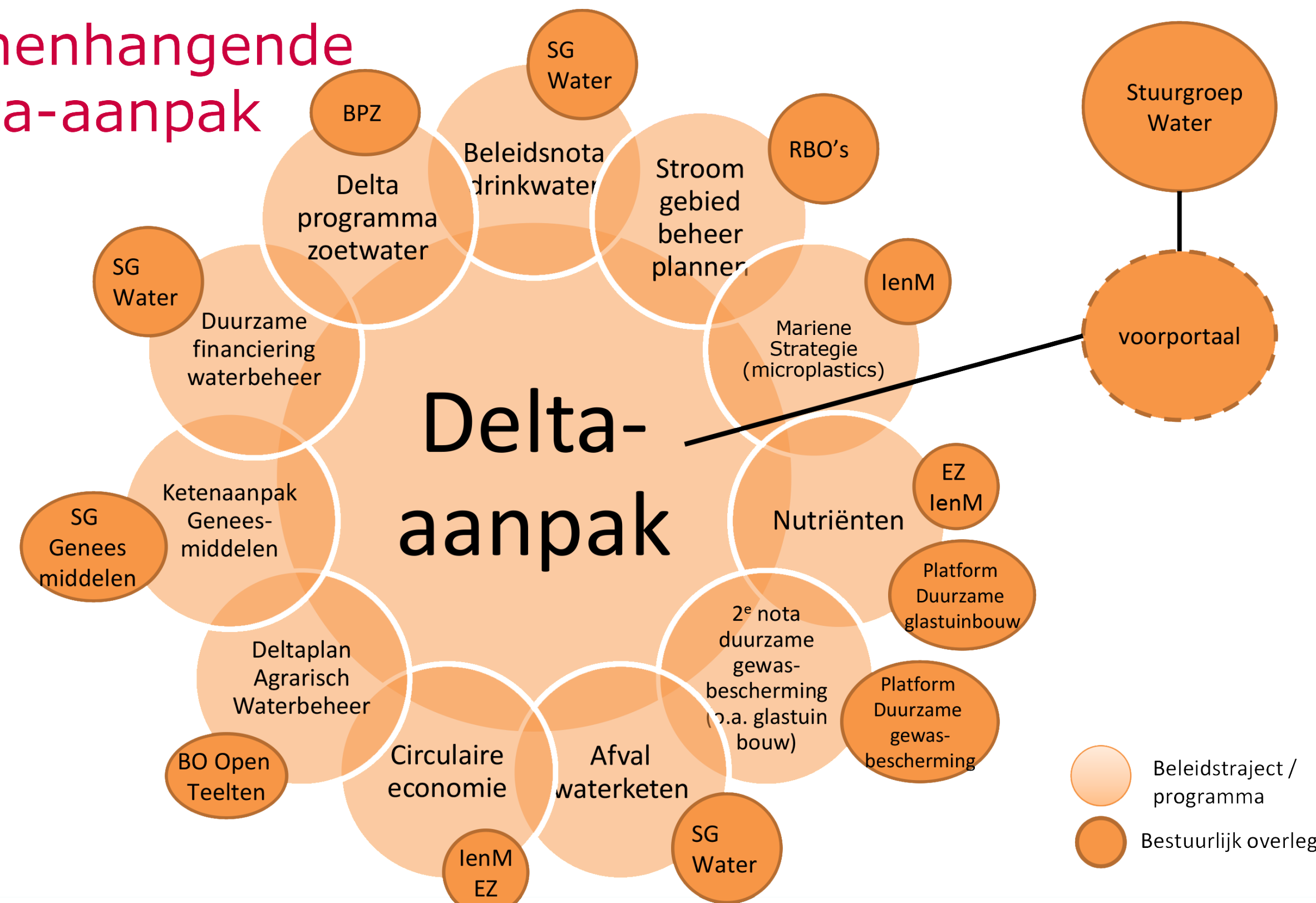
30 projecten uit het Deltaplan Agrarisch Waterbeheer



Behoeftte aan structuur, integraliteit en verbindingen

- effectieve verbinding tussen water- en bodemdossiers

Samenhangende Delta-aanpak



Voorbeelden van maatregelen

- Precisielandbouw toepassen
- Inzet zuiveringstechnieken voor erf en percelen
- Maatregelen om de bodemstructuur te verbeteren
- Tegengaan van erfafspoeling
- Inrichtingsmaatregelen in het watersysteem
- Bufferstroken en natuurvriendelijke oevers
- Grondruil

Financiering Maatregelen

- Budget totaal ca € 65 mln/Jaar
- Bij voorkeur via concepten met gesloten beurs
- Co-financiering voornamelijk via POP3
- Bijdrage van boeren, provincies, waterschappen, waterwinbedrijven en rijk



Uitvoering

- langs 2 sporen
- 1. Boeren streven in de keten naar duurzame productie en treffen maatregelen per thema en per bedrijfstak.
- 2. Waterschappen en boeren treffen gezamenlijk maatregelen in gebiedsprojecten

op 4 schaalniveaus

- nationaal niveau
- bovenregionaal niveau
- gebiedsniveau
- bedrijfsniveau





Brabant Bewust

Brabant Bewust

Slim omgaan met bodem en mineralen

Financiering



Europees Landbouwfonds voor Plattelandsontwikkeling: Europa investeert in zijn platteland

Provincie Noord-Brabant

Wat doet Brabant Bewust?



Starten met goede voorbeelden

Brabant Bewust heeft een aantal goede voorbeelden. 'Schoon Water' is er daar één van, waarin de afgelopen jaren veel is bereikt. Maar ook binnen de projecten 'Telen met Toekomst' en het 'Masterplan Mineralenmanagement' is gewerkt aan concrete maatregelen. Al deze projecten hebben een goed gevulde 'gereedschapskist' opgeleverd, met haalbare en effectieve maatregelen. Binnen Brabant Bewust zullen deze maatregelen breed onder de aandacht worden gebracht om ze in de praktijk vaker terug te zien en zo de verliezen naar het milieu te beperken.

Wilt u alsnog meedoen met Brabant BEWUST in een van de studiegroepen? Dan kunt u zich melden via wico.dieleman@zlto.nl

Brabant BEWUST staat voor Bodem- en Waterbeheer om Uitspoeling Samen Tegen te gaan. Brabant BEWUST is bedoeld om de uit- en afspoeling van nutriënten naar het grond- en oppervlaktewater tegen te gaan. In dit project werken Brabantse agrariërs samen met loonbedrijven en adviseurs. Het project wordt uitgevoerd door ZLTO, CLM, Delphy en DLV Advies. Dit project is mede gerealiseerd door bijdragen uit het Europees Landbouwfonds voor Plattelandsontwikkeling en van de provincie Noord-Brabant in het kader van POP3 Brabant.



Uitvoerders



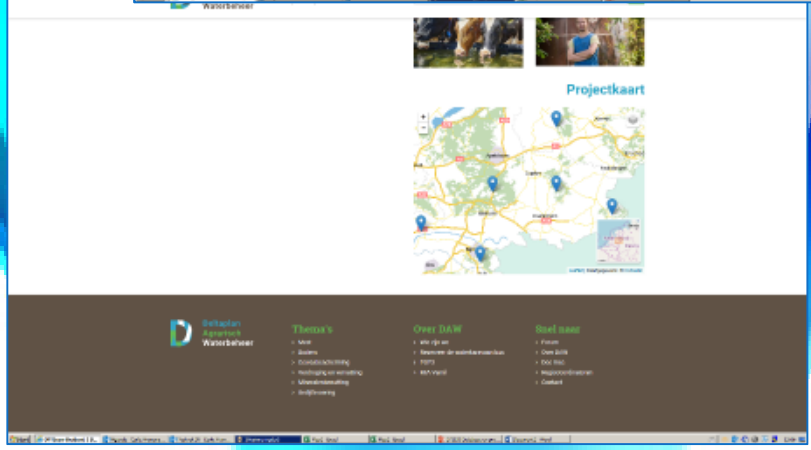
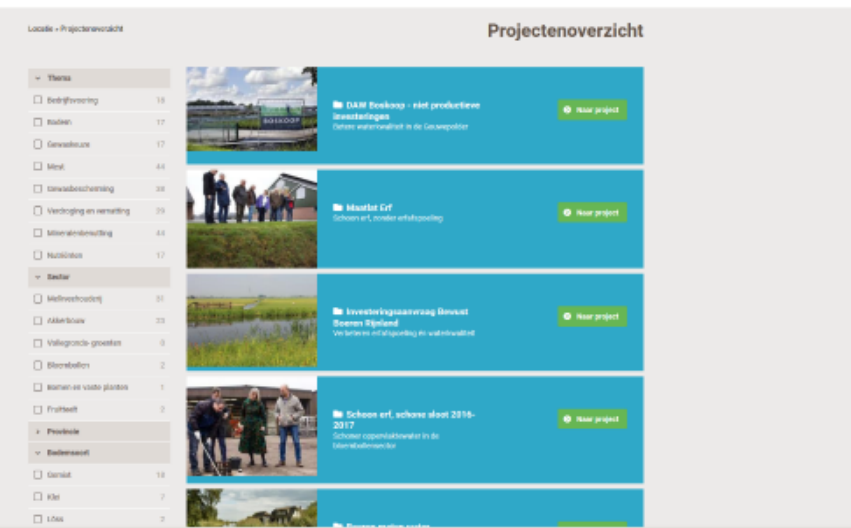
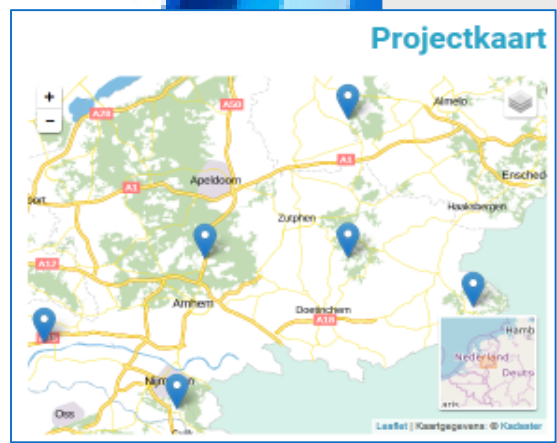
Projectenkaart

Deltaplan Agrarisch Waterbeheer

Het Deltaplan Agrarisch Waterbeheer, kortweg DAW, is een initiatief van LTO Nederland, op uitnodiging van de Rijksoverheid. Het doel is een bijdrage te leveren aan de wateropgaven in agrarische gebieden en het realiseren van een economisch sterke en duurzame landbouw.



- Initiatief van LTO, ministerie van I&W en Kadaster (DAW supportteam)
- Doel: Communicatie, monitoring en inspiratiebron
- Bronnen: regiebureau POP en regiocoördinatoren
- Waterprojecten (DAW maar ook KRW, DHZ, ZON etc.) in uitvoering of reeds afgerond
- www.deltaplanagrarischwaterbeheer.nl
- Op dit moment ca 60 projecten ingevoerd, begin 2018 alle projecten die in uitvoering zijn



Meer informatie:
Willem Jan Sanders,
WillemJan.Sanders@kadaster.nl

Toekomstbestendige polder Lange Weide



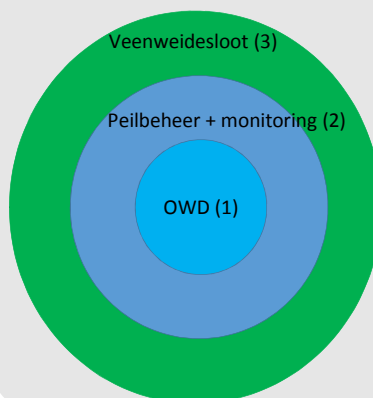
► Grootschalige proef onderwaterdrainage (310 ha) ► minder bodemdaling ► Terugdringen CO2 uitstoot

Samenwerken aan de toekomstbestendigheid

Doelen:

- Minder bodemdaling
- Minder CO2 uitstoot
- Betere waterkwaliteit
- Behoud melkveehouderij
- Minder beheerkosten waterschap

Verskillende Modules



Module 1: de grootschalige aanleg van onderwaterdrainage (OWD) van in totaal 450 kilometer op 310 hectare in één peilgebied. Hierbij zijn 28 landeigenaren waarvan 13 agrariërs betrokken.

Module 2: HDSR gaat in overleg met de stichting en andere betrokkenen de gevolgen voor wateraanvoer, waterkwaliteit, ecologie en het operationele peilbeheer nauwgezet en van meet af aan in beeld brengen (monitoren) en onderzoeken.

Module 3: parallel aan de aanleg van onderwaterdrainage en het aanpassen van het peilbeheer werken partijen aan plannen voor meer biodiversiteit in het agrarisch gebied door bijvoorbeeld isdodeteelt en de veenweidesloot.

Samenwerken met verschillende partijen

Partijen:

- Stichting Rijn & Gouwe Wiericke
- Hoogheemraadschap de Stichtse Rijnlanden
- Gemeente Bodegraven-Reeuwijk
- Veenweide innovatie centrum (VIC)

Werking onderwaterdrainage

Door onderwaterdrainage is er een betere verbinding tussen oppervlaktepeil en grondwater. In een droge periode staat de grondwaterstand lager dan het oppervlaktewaterpeil. Door de slechte doorlaatbaarheid van een veenbodem zakt de grondwaterstand uit (blauwe lijn). Er is dan veel oxidatie van veen. Door onderwaterdrainage wordt de grondwaterstand beter aangevuld. Hierdoor is er minder oxidatie (donkerblauw).

