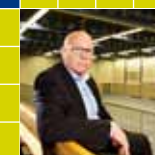


# Parels van plattelandsontwikkeling



Europees Landbouwfonds voor Plattelandsontwikkeling Europa investeert in zijn platteland



# Voorwoord

## Vitaliteit in al haar facetten

De Passie Op het Platteland-prijs zet succesvolle projecten die zijn gefinancierd met Europees geld in het zonnetje. Dit zijn voorbeeldprojecten waaruit blijkt dat het niet alleen om het goede idee gaat, maar ook om de mensen achter het idee. Stuk voor stuk zijn de genomineerden met passie aan het werk.

Ik vind het mooi om te zien hoe mensen zelf verantwoordelijkheid voelen en nemen bij het verbeteren van de leefbaarheid en ontwikkeling van het platteland. Dit getuigt van ondernemerschap en past bij de ontwikkeling van eigen initiatief. Het Plattelandsontwikkelingsprogramma (POP) biedt de mogelijkheid dergelijke initiatieven vanuit de samenleving te ondersteunen. Europese en regionale bijdragen werken als een katalysator om zaken in gang te zetten. Dit heeft geleid tot waardevolle en zichtbare resultaten.

Ontwikkeling van het platteland kent vele gezichten. Dat laat de diversiteit aan genomineerde projecten goed zien: hierin komen zowel de culturele, recreatieve, landschappelijke, sociale, als duurzame aspecten van het platteland naar voren. Veel projecten zijn bovendien innovatief en zijn een voorbeeld van goede samenwerking tussen betrokken partijen. Deze elementen versterken elkaar en kunnen niet zonder elkaar. Ze laten de vitaliteit van het platteland in al haar facetten zien!

Hester Maij

Voorzitter jury Passie op Het Platteland-prijs

Gedeputeerde voor landelijk gebied en culturele infrastructuur  
provincie Overijssel



# Parels van POP2

Dit is een uitnodiging om kennis te maken met negentien innovatieve, creatieve en boeiende mensen. Stuk voor stuk hebben zij de afgelopen zeven jaar gezorgd voor vernieuwing op het platteland. Denk aan nieuwe vormen van toerisme, een impuls voor het lokale verenigingsleven en investeringen in een beter milieu. Alle negentien projecten zijn uitgevoerd met financiële steun van het Nederlandse Plattelandsontwikkelingsprogramma (POP2). Zij zijn de parels van POP2. De initiatiefnemers zijn beloond met een nominatie voor één van de Passie-op-het-Plattelandprijzen. Deze zijn in 2010 en 2013 uitgereikt aan de meest succesvolle en innovatieve projecten. Laat u inspireren door de veelkleurige kracht van het platteland.

In het subsidieprogramma van POP2 staan een vitale, duurzame agrarische sector, de kwaliteit van natuur en milieu en de leefbaarheid van het platteland centraal. Tussen 2007 en 2013 leverde POP2 bijdragen aan zo'n vijfduizend initiatieven. Een diversiteit aan initiatieven waarvan de leefbaarheid op het platteland nog steeds zichtbaar profiteert. Zo zijn er duurzame stallen gebouwd, adviesdiensten voor agrariërs ontwikkeld, krijgen jonge boeren steun voor bedrijfsinvesteringen en is door ruilverkaveling het concurrentievermogen vergroot. Agrarisch natuurbeheer wordt onder meer gesteund door onderhoud aan houtwallen, weidevogelbeheer en de aanleg van natuurvriendelijke oevers in landbouwgebieden. Met de ontwikkeling van toerisme op het platteland en investeringen in cultureel en landelijk erfgoed stimuleert POP2 de economie van het platteland. En onder de noemer 'Leaderaanpak' (plattelandsontwikkeling van onderop) krijgen lokale actiegroepen steun bij het opstellen en uitvoeren van een ontwikkelingsstrategie voor hun gebied. Leader bevordert de samenwerking tussen de leden van de lokale actiegroep en de projectuitvoerders en tussen Leadergebieden in binnen- en buitenland.

## Met bijdragen van...

Met POP2 voert Nederland het Europese plattelandsbeleid uit (zie kader). In de periode 2007-2013 was bijna 2,7 miljard euro beschikbaar voor projecten. Daarvan is zo'n 600 miljoen euro afkomstig van de Europese Unie. De rest dragen de Nederlandse overheden (circa 1,4 miljard euro) en private partijen (ondernemers, stichtingen, coöperaties en particulieren - circa 700 miljoen euro) bij. Op het moment van verschijnen van deze brochure (medio 2013) is de uitvoering van POP2 al ver gevorderd.

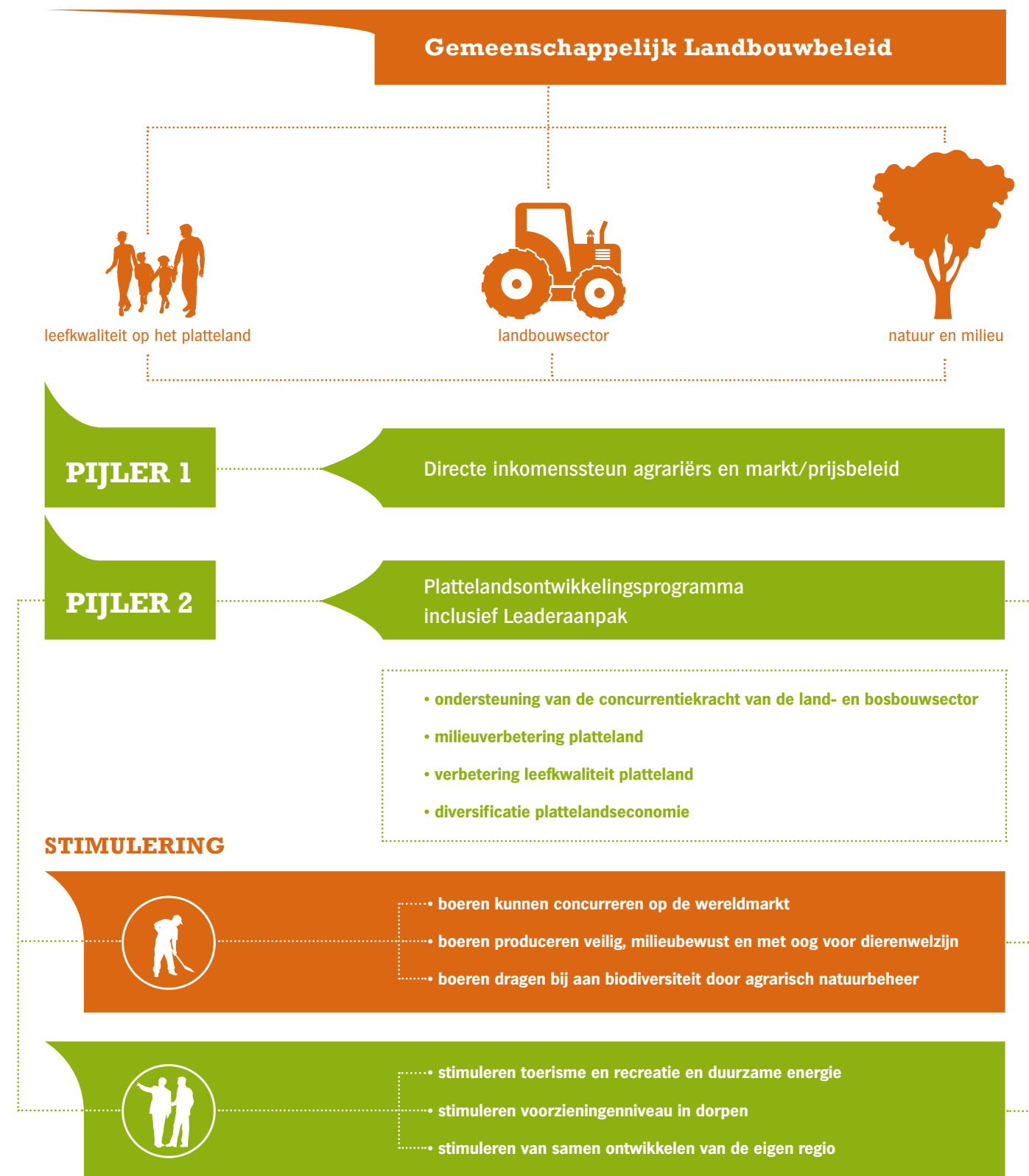
## EUROPEES PLATTELANDSBELEID

Het Europese plattelandsbeleid is vastgelegd in de regelgeving over het Europees Landbouwfonds voor Plattelandsontwikkeling (ELFPO). Het ELFPO is de 'tweede pijler' van het Gemeenschappelijk Landbouwbeleid (GLB) van de Europese Unie. Deze tweede pijler richt zich vooral op ondersteuning van de concurrentiekracht van de land- en bosbouwsector, de verbetering van het milieu, het platteland en de leefkwaliteit op het platteland en de diversificatie van de plattelandseconomie. De 'eerste pijler' van het GLB richt op 'directe betalingen' en 'marktordening'.

In de Europese Unie leven meer dan vijfhonderd miljoen consumenten die behoefte hebben aan goed, veilig én betaalbaar voedsel. Om de voedselproductie zeker te stellen én de landbouwgrond en bossen (90% van het grondoppervlak van de EU) in goede conditie te houden, is de Europese Unie al in 1962 met een gemeenschappelijk landbouwbeleid gestart. Het GLB dient verschillende doelen: het helpt boeren niet alleen voedsel te produceren, maar ook het milieu en de consument te beschermen, dierenwelzijn te verbeteren en gezonde plattelandsgemeenschappen te waarborgen.

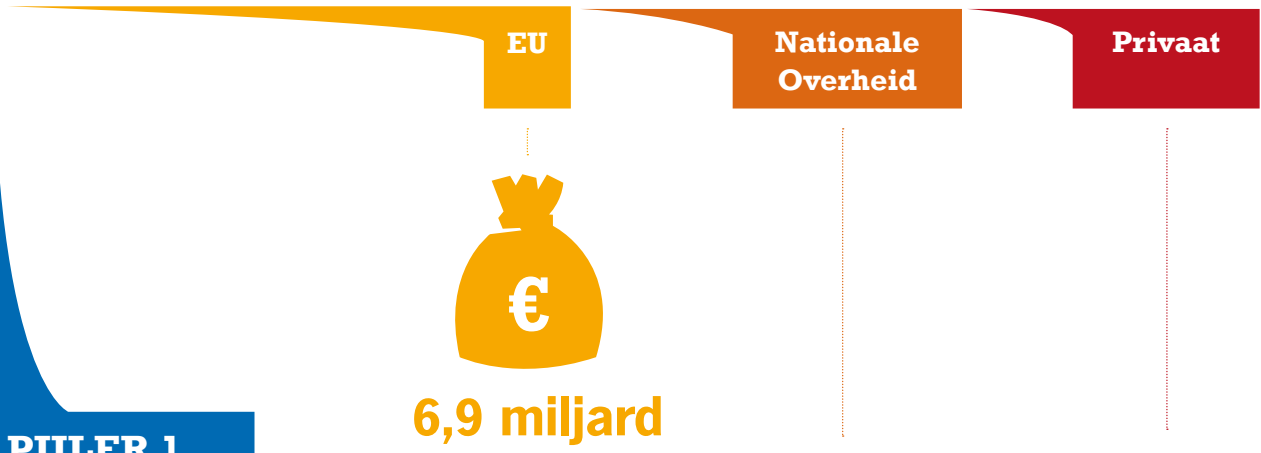
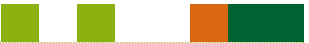
Voor het gehele GLB was in de periode 2007-2013 in totaal ruim 370 miljard euro beschikbaar, waarvan 7,5 miljard voor Nederland. Een aanzienlijk deel daarvan, 6,9 miljard, was bestemd voor de eerste pijler van het GLB. Voor het plattelandsbeleid, de tweede pijler, was in deze periode in Nederland 600 miljoen euro beschikbaar.

# Gemeenschappelijk Landbouwbeleid

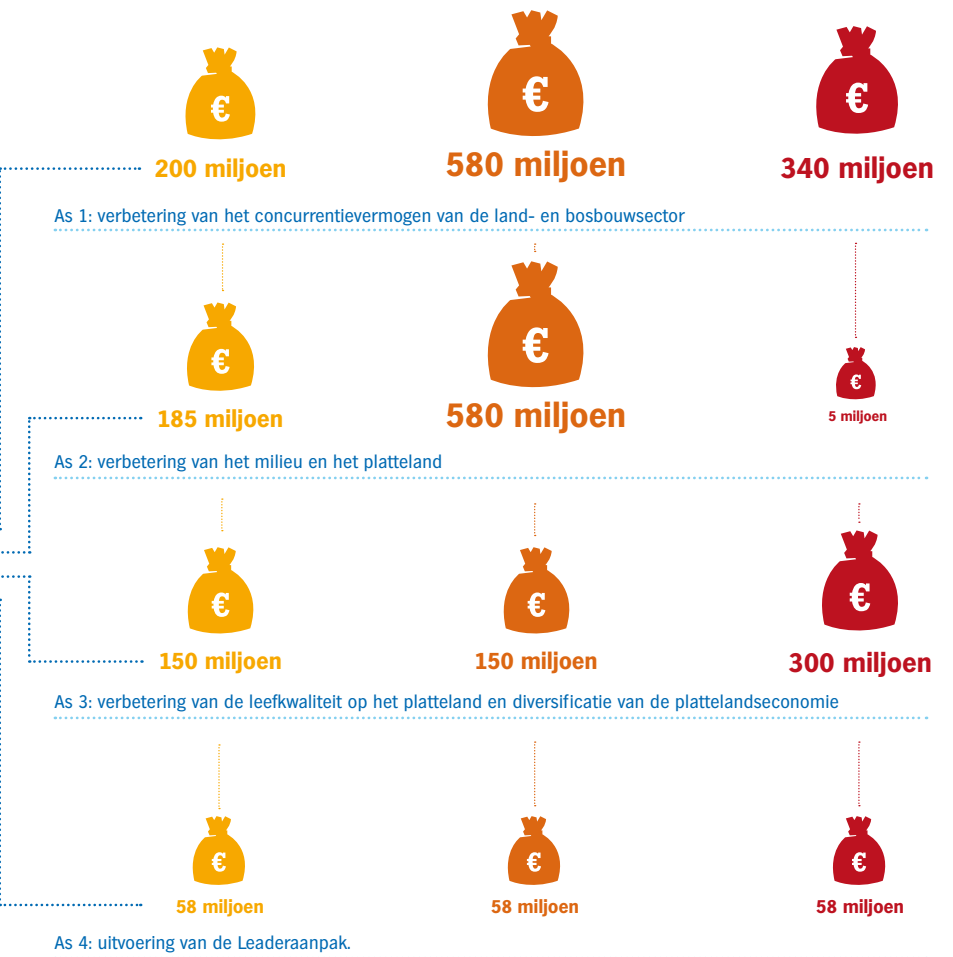




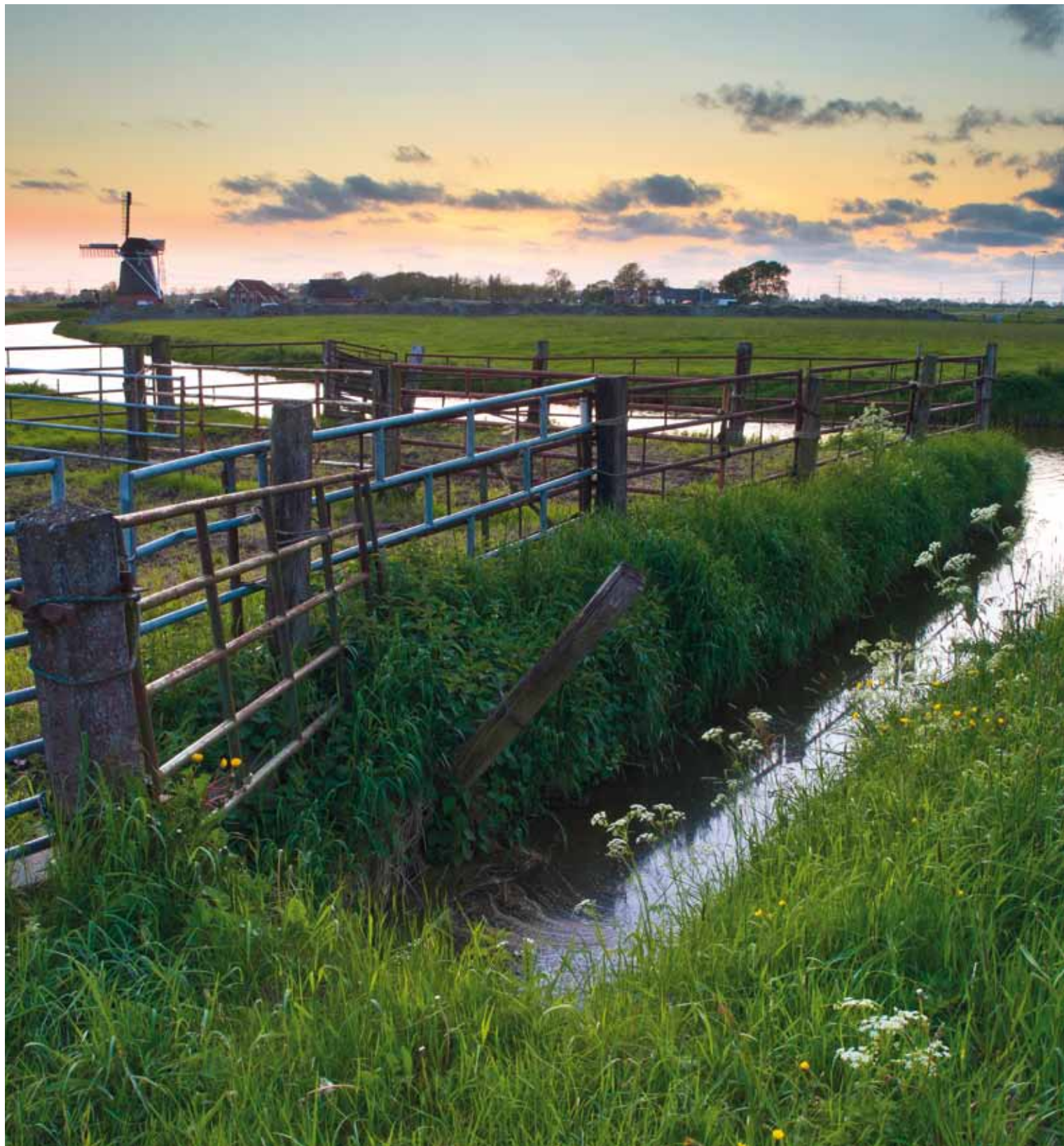
# Financiële bijdrage voor Nederland uit Gemeenschappelijk Landbouwbeleid



## PIJLER 1 marktordening landbouw



## PIJLER 2 plattelandsontwikkeling





# Inhoudsopgave



Stamboek Bonte Bentheimer  
Hoorn (Terschelling) - 2010



Integraal Duurzame Vrijloopstal  
(IDV-stal)  
Moerdijk (N-Br.) - 2010



Marktintroductie energie-innovaties  
Kapelle (Zl.) - 2008



Voercentrum  
Leeuwarden (Fr.) - 2012



Warmte/koude-opslag  
Bemmel (Gld.) - 2008



Boerderij Spa  
Nutter (Ov.) - 2008



ColumBus Bibliotheekservice  
Middelburg (Zl.) - 2011



Foxheerd Wonen en Zorg  
Foxhol (Gr.) - 2008



Nationaal Fruitpark Ochten  
Ochten (Gld.) - 2009



Ommetje Romeinse Brug  
Tungelroy (L.) - 2008



Sporthal Alkemade-West  
Rijpwetering/Oud Ade (Z-H) - 2008



Veerpont Kingmatille  
Franekeradeel (Fr.) - 2011



Wandelroutenetwerk Land van de Hilver  
Goirle, Hilvarenbeek en  
Moergestel (N-Br.) - 2008/2009



De Uitlaatklep  
Groningen (Gr.) - 2009



Dorpsshuis Weesterheem  
Garrelsweer (Gr.) - 2009



KroKo Multipunt  
IJhorst (Ov.) - 2010



Podium 10  
Bladel (N-Br.) - 2009



SWET Theater  
Groningen (Gr.) - 2011



Tulpenexcursie  
Slootdorp (N-H) - 2010



Kijk ook naar videobeelden van de projecten:  
<http://www.regiebureau-pop.eu/nl/info/2/143/>



# Bonte Bentheimer Landvarken geeft kleinschalige landbouw impuls



De terugkeer van de Bonte Bentheimer gaf onze kleinschalige varkenshouderij een impuls. Het karakteristieke zwart-wit gevlekte varken was in de jaren zeventig uitgestorven in Nederland. Nu lopen er zo'n driehonderd rond. Vuurtorenwachter en varkenshouder Remi Hoeve van Terschelling is de drijvende kracht achter het digitale stamboek.

Toen Hoeve na jaren op zee te hebben gevaren een baan vond op de vaste wal, moest hij denken aan de varkens die hij in zijn jeugd buiten zag lopen. 'Ik dacht: dit is een ideale plek om wat varkentjes te laten rondlopen. Maar in vijftien jaar was veel veranderd. De kleinschalige varkenshouderij was nagenoeg verdwenen. Dat vond ik jammer, want het varken is onderdeel van onze cultuur. Je komt er altijd één tegen. Op bordjes, in gezegden, in boeken... Ik wilde het varken weer terugbrengen bij de mensen. Van een kennis kocht ik een paar roze varkens. Dat ging goed en ze groeiden als kool, maar het was niet het varken dat ik kende. Ze waren doorgefokt, wat agressief en verbrandden in de zon. Toen zag ik een uitzending over de Bonte Bentheimer op de Noord-Duitse televisie. Een oud varkensras dat oorspronkelijk uit de regio Twente/Bad Bentheim komt en in de jaren zeventig in Nederland was uitgestorven. Een prachtig beest.'

## Registreren

Hoeve reisde af naar Duitsland en werd er hartelijk ontvangen. 'In die tijd heerste de varkenspest. In heel Duitsland waren maar 300 fokdieren, geclusterd in twee regio's. Als de varkenspest daar zou toeslaan, vreesden de Duitsers dat het ras zou uitsterven. Ze waren dan ook blij met de introductie van het Bonte Bentheimer Landvarken op Terschelling. De Duitsers vroegen mij ook of ik een registratie wilde bijhouden om het fokprogramma van de Nederlandse varkens in goede banen te leiden. Ik zette een website op en al gauw kreeg ik veel bezoekers. Blijkbaar liepen meer mensen rond met de gedachte om een kleinschalige veehouderij te beginnen. Aanvankelijk hield ik het stamboek bij op een Excelsheet, maar al gauw bleek dat niet voldoende. Tijdens een symposium van de Nederlandse Belangenvereniging van Hobbyveeouders kwam ik onze projectleidster Ineke Eijck tegen. Zij had veel ervaring met zogenoemde praktijknetwerken. Met steun van onder meer de POP-subsidie kon ik deskundigen inhuren die mij hielpen een professioneel interactief stamboek op te zetten.'

## 'Via een digitale foto kun je elk varken identificeren'



## Digitale keuring

Via [www.bontebentheimer.nl](http://www.bontebentheimer.nl) kunnen varkenshouders inloggen en het stamboek raadplegen. Ook is het mogelijk elkaars varken digitaal te keuren. 'Andere landbouwdieren worden fysiek gekeurd op speciale keuringsdagen. Voor varkens mag dat niet vanwege het risico op verspreiding van besmettelijke ziektes. Op de website kunnen fokkers elkaars varkens bekijken. Ze kunnen zelfs een digitale proefdekking doen. Het programma rekent uit hoe groot de kans op inteelt is als zeug x met beer y wordt gekruist. Zo houden we het ras zuiver en de dieren gezond.' Hoeve voegt eraan toe dat de landvarkens niet hoeven worden uitgerust met tatoeages, oormerken of chips, omdat ze van nature makkelijk te herkennen zijn. 'Bonte Bentheimers hebben een uniek vlekkenpatroon. Via een digitale foto kun je elk varken identificeren.'

## Natuurbeheerder

Inmiddels is het aantal Bonte Bentheimers behoorlijk gegroeid. Er lopen zo'n 300 varkens in Nederland rond en er zijn circa 40 fokkers actief. En onlangs is zelfs de eerste Bentheimerbeer gestationeerd op een station voor Kunstmatige Inseminatie (KI-station). Het landvarken is te zien op zorgboerderijen, landgoederen en bij hobby- en deeltijdboeren. Maar ook sommige grote commerciële varkenshouders zien de voordelen van het landvarken naast hun conventionele varkens. De Bonte Bentheimer is sterk en minder vatbaar voor ziekten en heeft een lage biggensterfte. Het landvarken kan bovendien het hele jaar buiten gehouden worden. Dit maakt hem ook geschikt voor bepaalde vormen van landschapsbeheer. En – ook dat hoort erbij – het vlees wordt verkocht aan kwaliteitsslagers. 'Om een zeldzaam ras in stand te houden,

moet je ermee fokken. Alleen de beste nakomelingen kunnen worden ingezet in de fokkerij. De overige biggen worden gemest en geslacht.'

## Varken is terug

Hoeve woont in een verbouwde boerderij in een dorp. De varkens lopen verderop, in de polder. Ze trekken veel bekijks. Niet alleen toeristen vinden ze bijzonder, ook de inwoners van Terschelling zijn op ze gesteld. 'Boeren hielden vroeger varkens in de zomer, om in de winter vet en vlees te hebben. Daar kwam op een gegeven moment een eind aan. Nu is het varken ook hier weer bij de mensen gebracht.'

Project: Stamboek Bonte Bentheimer  
 Locatie: Hoorn (Terschelling)  
 Afgerond in: 2010  
 Contactpersoon: Remi Hoeve  
 Website: [www.bontebentheimer.nl](http://www.bontebentheimer.nl)

Remi Hoeve





# Een stal waar de koe zich thuis voelt

De koeien van melkveehouder Marc Havermans zijn sterk, hebben meer weerstand en leven daardoor langer. Zijn geheim: de dieren leven in een zogenoemde Integraal Duurzame Vrijloopstal (IDV-stal). Een leefruimte waarin iedere koe, groot of klein, jong of oud, zich goed voelt en natuurlijk gedrag vertoont. De 150 beesten voelen zich dan ook heerlijk thuis in deze 'kas'. 'Ik merk aan de lage medicijnkosten dat ze ook een stuk gezonder zijn', aldus de trotse boer.

Wie uit de verte boerderij De Klaverhof nadert, ziet de koeien al lopen. Niet in een weiland, maar in een megagrote kas en op een zachte compostbodem. Het hoge plafond en de open zijanten zorgen voor veel daglicht, maar hier en daar zijn ook schaduwplekken gecreëerd. In de ontvangstruimte voor de vele gasten uit binnen- en buitenland is nog beter te zien hoeveel ruimte de koeien eigenlijk hebben. Ze hebben alle mogelijkheid elkaar te ontwijken of juist op te zoeken en zelf naar de melkrobot of voerbakken te wandelen.

De beesten zien er gezond uit en hebben droge poten. 'Dat komt door de droge compost waarin ze lopen', vertelt Havermans, die net terug is van een van zijn vele buitenlandse reizen. Er is dan ook veel interesse voor 'zijn stal'. 'Ik ben intussen meer zakenman dan boer', zegt hij nuchter. 'Ik verkoop een interessant product: een stal die past in de trend om maatschappelijk, duurzaam en verantwoord te ondernemen. Daarover vertel ik graag meer, want zowel boer als koe worden er alleen maar beter van. Kalfjes blijven namelijk tot drie weken bij de moeder.'

Van links naar rechts: Ingrid Havermans, Peter Geerts en Marc Havermans



Project: Integraal Duurzame Vrijloopstal (IDV-stal)  
 Locatie: Moerdijk (Noord-Brabant)  
 Afgerond in: 2010  
 Contactpersoon: Marc Havermans  
 Website: [www.idv-stal.nl](http://www.idv-stal.nl)

## Diervriendelijk

Het begon allemaal zo'n zes jaar geleden in Wageningen met vijftien boeren die over een diervriendelijker alternatief nadachten voor de ligboxstal. 'De huidige stalconcepten stammen al uit de vorige eeuw en voldoen niet meer aan de moderne eisen voor maatschappelijk, duurzaam en verantwoord ondernemen. We wilden de koe meer ruimte geven met een zachte bodem van compost, waardoor het beest meer natuurlijk gedrag kan vertonen. Dat idee kwam uit Amerika en Israël. Maar in Israël werken ze met droge mest. We wisten niet hoe we in het vochtige Nederlandse klimaat de bodem droog genoeg zouden kunnen houden. En een betonnen vloer is niet goed voor koeien, daar krijgen ze weer klauwproblemen van.'

Compagnon Peter Geerts voegt zich bij het gesprek. Beneden rijdt medewerkster Sofie op de tractor rond. 'We zijn drie jaar geleden met bouwen gestart. Dit is het vierde jaar dat we deze stal hebben. In het begin hadden we de verkeerde machines voor het uitrijden van de compost. Ook is de samenstelling van de compost een aantal keer veranderd. Nu hoeven we tot november geen droge compost meer aan te voeren', aldus Geerts.

Het nieuwe stalsysteem is al door dertig melkveehouders overgenomen. Ook deelt Havermans de opgedane kennis via IDV-Advies, dat hij met de POP-subsidie heeft opgericht, met studenten, wetenschappers en melkveehouders uit binnen- en buitenland. 'De stal staat er nu, maar er is nog veel onderzoek

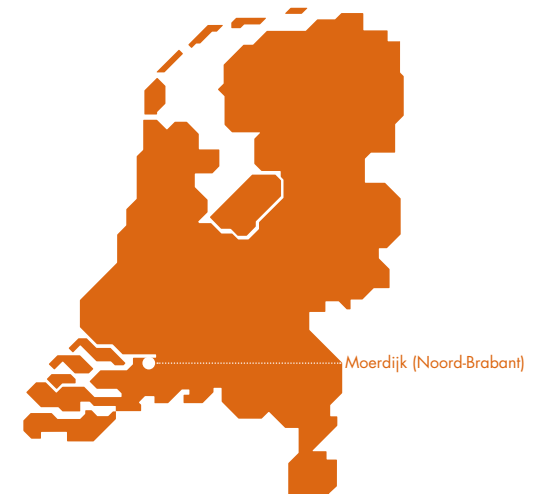
## 'Omdat de beesten nooit ziek zijn, heb je er als boer bijna geen omkijken meer naar'

Uiteindelijk ben ik zelf gaan experimenteren. Een compostbedrijf heeft voor mij de beste composteigenschappen voor de vloer uitgezocht en verder ontwikkeld. Voor de bovenkant van de stal zocht ik contact met een kassenbouwer. Een traditionele kas ventileert niet goed. Het hoge plafond is nu afgedekt met doorzichtig folie, een goedkopere constructie dan glas. De zonnestralen doden eventuele schimmels en ziektekiemen. Daarnaast hangen er ook schaduwdoeken, zodat een koe – net als in de natuur – bij vijftientig graden of meer in de schaduw kan liggen. De zijdoeken zorgen ervoor dat er geen wind in de stal kan komen, want een koe heeft een hekel aan harde wind. Nu zijn de koeien zo tevreden, dat ze zelfs 's zomers de stal niet meer uit willen.'

## Minder arbeidsintensief

Door de zachte bodem kunnen de koeien nauwelijks uitglijden. 'Omdat ze nooit ziek zijn, heb je er als boer bijna geen omkijken meer naar. Ook qua investering is deze stal erg interessant: de bouwkosten liggen lager dan bij traditionele stalsystemen. Verder is er een oplossing voor de mest. Mest wordt hier door de zon en wind gedroogd, waardoor het gemakkelijker afgevoerd en verwerkt kan worden', aldus Havermans.

nodig. We weten bijvoorbeeld nog niet of melk en mest van koeien uit deze stal meer geld opleveren. Hoe staat het met de ammoniakuitstoot? En we zijn nog aan het experimenteren met het juiste formaat voerbakken, waardoor onze koeien minder kunnen knoeien. Er is dus nog genoeg te doen.'



# Innovatieve houtinstallatie versterkt concurrentiekracht



Rozenkwekers hebben het moeilijk. In Nederland en omstreken ziet Jos Otte dat veel van zijn collega's er noodgedwongen mee moeten stoppen. Maar rozenkwekerij Otte draait goed dankzij een bewuste keuze voor innovatie, creativiteit en duurzaamheid. Zo versterkt zijn biomassa-installatie niet alleen de concurrentiekracht van zijn eigen bedrijf, maar ook die van andere ondernemingen in de regio.

Jaarlijks verstookt Otte 600.000 kilo hout in de installatie, waarmee de rozen in de kas worden verwarmd. Dat komt omgerekend neer op ongeveer 300.000 kubieke meter gas. 'Warmte is essentieel voor de groei en kwaliteit van de rozen. Maar het is niet goedkoop. Ongeveer een derde van mijn totale bedrijfskosten ging op aan energie.'

## Op zoek naar alternatieven

Dat, én de almaar stijgende aardgasrijzen, was aanleiding voor Otte om alternatieven te onderzoeken. 'Warmtekracht viel af, omdat zulke installaties zowel warmte als elektriciteit opwekken. Kostentechnisch is het beter om stroom te betrekken van het energiebedrijf. Voor een ander alternatief, aardwarmte, is ons bedrijf te klein. En ook warmtewisselaars vielen af, omdat we daarvoor te veel pompen nodig zouden hebben. De keuze is dus op een biomassa-installatie gevallen, met hout als grondstof.'

## Multifunctionele installatie

De houtinstallatie, een beproefde techniek in de tuinbouwsector, werd in 2008 voor het eerst in de rozenteelt bij Otte toegepast. Voor circa 200.000 euro investeerde de kweker in een multifunctionele installatie. 'Multifunctioneel wil zeggen dat de installatie diverse soorten en maten hout en andere biomassa kan verwerken, waardoor ze flexibel is en verhoudingsgewijs veel oplevert. Het hout halen we uit de regio, van een palletfabriek en een uienproducent (kisten). Als het waterschap en Rijkswaterstaat in de herfst de bomen snoeien, komt een loonwerkersbedrijf het hout hier afleveren. Mijn toeleveranciers zijn blij met deze oplossing, omdat ze er veel transport- en verwijderingskosten mee besparen. Voorheen werd het hout vele kilometers buiten de regio vervoerd naar een verwerkingsbedrijf of andere afnemer.'

## 'We leven meer met de natuur'



Kapelle (Zeeland)

## Bewezen techniek

Ook de installatie zelf draait naar tevredenheid, vindt Otte. 'In het begin was het wel een beetje experimenteren met de soorten hout, maar dat hebben we nu goed onder de knie. De installatie doet wat hij moet doen. Overdag is de temperatuur in de kassen twintig graden, 's nachts een graadje lager.'

## Leven met de natuur

De bio-installatie past in de duurzame en innovatieve bedrijfsvoering van Otte. 'We zijn anders dan andere kwekers. Zo telen we onze rozen in de grond en niet op substraat, zoals 95% van de kwekers doet. Hierdoor hebben we de keus in de winter niet te stoken en te belichten, waardoor de planten langer meegaan. Daarnaast doen we aan biologische bestrijding. Zo gebruiken we mest om de bladen van de planten te versterken. Kortom, we leven meer met de natuur.'

Otte is ook onderscheidend met zijn rozensoorten. Waar collega's kiezen voor standaard witte of rode modellen, creëert de veredelaar van Otte nieuwe rozen. De kweker bedenkt de naam zelf. 'Precious Moments', een roos met een warme, aubergine-paarse kleur, is de nieuwste soort in het assortiment. 'Om er vraag naar te creëren bij de veiling, ben ik eerst langsgegaan bij tien topbloemisten uit Nederland. Ik heb hun een bloemstuk aangeboden, met daarin onze rozen.'

## POP-prijs

De duurzame, innovatieve en kostenverlagende installatie leverde Otte in 2010 de POP-prijs op in de categorie Milieu. 'Een leuke erkenning voor mijn werk. Daarnaast heeft de prijs het imago van

het bedrijf goed gedaan. Vooral de regionale pers heeft daaraan bijgedragen. De helft van mijn omzet komt namelijk van de verkoop in onze eigen winkel. De regio is dus erg belangrijk voor ons.'

Project: Marktintroductie energie-innovaties  
 Locatie: Kapelle (Zeeland)  
 Afgerond in: 2008  
 Contactpersoon: Jos Otte  
 Website: [www.rozenkwekerijotte.nl](http://www.rozenkwekerijotte.nl)



Jos Otte



# Samen inkuilen en voeren in Friesland

Geïnspireerd door een succesvol Israëlisch initiatief berekende Klaas Struiksma samen met een aantal compagnons dat gezamenlijke inkuiling en voerlevering ook in Friesland haalbaar moest zijn. En met succes. Zij bedienen met hun Voercentrum inmiddels rond de dertig melkveehouders en openen in 2013 een tweede vestiging in Dokkum.

Het Voercentrum ontzorgt melkveehouders. Het neemt het inkuilen van het gras voor zijn rekening en verzorgt de levering van voer in de winter. Zeven dagen per week. Zijn leveranciers zijn ook zijn klanten. Met hen maakt het centrum zakelijke afspraken over de hoeveelheid en kwaliteit.

## Efficiency en verrijking

Struiksma: 'Er zitten belangrijke voordelen aan onze gezamenlijke aanpak. Het inkuilproces is arbeidsintensief en duurt lang. Het Voercentrum levert een belangrijk efficiencyvoordeel op door het

inkuilen centraal te verzorgen. Dat is uniek in Nederland. We mengen het kuilgras en verrijken het met andere producten, zoals perspulp (een bijproduct in de suikerproductie) en tarwegistconcentraat (een bijproduct in de ethanolproductie).'

## Met en weten

'Omdat we een zuiver zakelijke relatie met de melkveehouders hebben, registreren we heel nauwkeurig de kwaliteit en kwantiteit van het kuilgras dat binnenkomt en het voer dat er weer uit gaat. Daardoor weten onze klanten veel beter wat hun koeien verwerken.

Project: Voercentrum  
Locatie: Leeuwarden (Friesland)  
Afgerond in: 2012  
Contactpersoon: Klaas Struiksma  
Website: [www.voercentrum.nl](http://www.voercentrum.nl)

Klaas Struiksma



Ook stimuleert het hen om zo veel en zo goed mogelijk kuilgras te leveren. Doordat het voer voor al onze klanten hetzelfde is, kunnen we voor elk bedrijf de rantsoenefficiëntie berekenen: het aantal liters melk per koe per kilo voer. Hieruit bleek dat die per bedrijf kon verschillen tot wel tien liter per koe! Dat is op jaarbasis zo'n € 50.000 euro. Dat inzicht stimuleerde een flinke discussie: wat is bij de een anders dan bij de ander? Aan het voer kan het immers niet liggen.'

## Subsidie POP

'In 2009 hebben we subsidie aangevraagd', vervolgt Struiksma. 'We zijn nu drie jaar verder en hebben ongeveer zes tot zeven keer zoveel zelf geïnvesteerd. De subsidie was wel een heel belangrijke stok achter de deur. Zonder die financiële ondersteuning waren we er waarschijnlijk niet aan begonnen. We merkten dat de subsidie het nodige papierwerk met zich meebracht. De tijd die dat vroeg, hebben we onderschat. Als initiatiefnemer wil je toch vooral met het initiatief zelf bezig zijn. Gelukkig is de subsidieaanvraag keurig afgehandeld.'

dichter bij de melkveehouders (enkele honderden meters versus twaalf kilometer). Dat laatste was een belangrijk inzicht uit de eerste fase: om bedrijfsmatig succesvol te kunnen zijn, is het van belang zo dicht mogelijk bij de melkveehouders te zitten. Immers: hoe minder kilometers, hoe lager de kosten.'

## 'Onze klanten weten nu veel beter wat hun koeien verwerken'

### Snelle groei

Terugkijkend is de groei van het Voercentrum wel te snel gegaan, denkt Struiksma. 'In 2010 hadden we 6 klanten. In 2011 waren dat er al 28. Dat zijn 2800 koeien! Omdat de levering van groter materieel voor het vervoer was vertraagd, moesten we nog flink improviseren om alles op tijd op de juiste plaats te krijgen. Het alternatieve materieel ging ook om de haverklap kapot. Dat was een stressvolle periode die we niet graag nog eens overdoen.'

### Franchiseconcept

'In 2013 willen we het Voercentrum als franchiseformule uitrollen. Zo willen we onze eigen investering weer terugverdienen. We beginnen zelf met een tweede vestiging in Dokkum. Die wordt wezenlijk anders dan in Leeuwarden. Zo beschikken we in Dokkum over een veel grotere oppervlakte (2 versus 0,7 hectare) en zitten we veel



# Energiebesparing door een wisselwerking tussen warmte en kou

In het Gelderse Bommel ligt een klein glastuinbouwbedrijf: de amarylliswekerij van Michel van Gellecum. Bijzonder aan zijn bedrijf is het innovatieve systeem van 'warmte/koude-opslag' dat Van Gellecum sinds september 2008 gebruikt. Dit systeem bespaart 50% energie en reduceert bovendien de CO<sub>2</sub>-uitstoot. Daarnaast vangt Van Gellecum CO<sub>2</sub> af van andere bedrijven om het naar zijn eigen bedrijf te transporteren: planten groeien er dankzij fotosynthese sneller door.

De installatie voor de warmte/koude-opslag is gebaseerd op een ingewikkeld systeem. Van Gellecum: 'Kort gezegd komt het op het volgende neer: We hebben hier een grote koelmachine. Die produceert 50% kou, maar ook 50% warmte. In de winter zetten we de koelmachine aan om er bodemwater mee te koelen. De warmte die daarbij onvermijdelijk vrijkomt, gebruiken we direct om de kas mee te verwarmen. De kou daarentegen slaan we diep in de grond in watervorm op. In de zomermaanden pompen we dit koude water omhoog om de kas ermee te koelen. Tegelijkertijd wordt een deel van het water met behulp van zonnepanelen weer verwarmd. Ook dat water slaan we op in de grond, zodat we het in de winter kunnen gebruiken. De derde watervoerende laag, waar het water wordt opgeslagen, werkt als een soort thermosfles.'

## Gesloten-kassysteem

De koude en de warme 'thermosfles' liggen zo ver mogelijk bij elkaar vandaan. 'Het water kan daardoor niet met elkaar niet aanraking komen', legt Van Gellecum uit. 'Het is belangrijk dat de temperaturen niet worden beïnvloed.'

Volgens de amaryllisweker is zijn systeem op zich niet nieuw. 'Maar je moet zelf de omstandigheden creëren. In kantoorpanden staan bijvoorbeeld al heel veel warmtepompen, maar die komen slechts mondjesmaat in de tuinbouw terecht. Je moet natuurlijk je hele kas erop aanpassen. Maar het systeem is wel een goede voorloper van het gesloten-kassysteem, dat over een paar jaar de standaard zou moeten zijn. Kassen worden dan zowel in de zomer als in de winter volledig dicht gelegd en het koel- en warmte-systeem is een intern proces, zoals wij dat nu al doen.'

## 'Als een klein bedrijf als het mijne al 50% energie kan besparen, is er echt nog veel mogelijk'



Bommel (Gelderland)

## CO<sub>2</sub>-tap

Voordat Van Gellecum de warmte/koude-pomp had geïntroduceerd in zijn kas, gebruikte hij een grote verwarmingsketel in de winter. Bij het verwarmingsproces kwam veel CO<sub>2</sub> vrij, dat planten helpt om te groeien door fotosynthese. 'Eigenlijk is CO<sub>2</sub> een soort kunstmest. Omdat we de ketel nu niet meer gebruiken, vangen we de koolstofdioxide van andere bedrijven af. Dat transporteren we hiernaartoe.'

## Subsidie

Vergeleken met andere tuinbouwbedrijven is dat van Van Gellecum erg klein. 'Het is dan ook maar de vraag of een systeem als dit hier zou moeten draaien, want eigenlijk is het een beetje over de top. Maar we besparen er wel veel energie mee. Als je puur naar de amaryllisteelt kijkt, zijn er veel meer mogelijkheden dan alleen bij mijn kleine bedrijf.'

Hij vervolgt: 'Maar sinds de crisis zijn de banken wantrouwer geworden met het verlenen van startkapitaal. Zonder de subsidie van het ministerie was het sowieso moeilijker geweest om een project als dit op te starten, daar moet ik wel eerlijk in zijn. Het was een zetje in de goede richting.'

## Duurzaamheid

Hoewel het innovatieve systeem van Van Gellecum duurzaam is, was duurzaamheid geen doel op zich. 'De aanleiding voor dit project werd eigenlijk gevormd door de afkeer van het oude koelsysteem en de enorme stijging van de energieprijzen. Ik vind dat duurzaamheid geen doel op zich moet zijn. Duurzaamheid moet vanzelfsprekend worden, voor iedereen. Het spul raakt op, dat weten we allemaal. Als een klein bedrijf als het mijne al 50% energie kan besparen, dan is er echt nog veel mogelijk.'

Project: Warmte/koude-opslag  
Locatie: Bommel (Gelderland)  
Afgerond in: 2008  
Contactpersoon: Michel van Gellecum

Michel van Gellecum





# Ontspannen op het platteland



Midden tussen de bomen en weilanden ten noordwesten van het Overijsselse Ootmarsum staat een oude boerderij uit 1645. Dat daarin een spa is gevestigd, zal een willekeurige voorbijganger niet vermoeden. En dat was precies wat Frans en Marinka Steggink met hun 'spaboerderij' voor ogen hadden. 'We wilden een wellness creëren die volledig zou worden geïntegreerd in de plattelandsomgeving.'

Gasten van de spa kunnen van verschillende faciliteiten gebruikmaken, afhankelijk van het arrangement dat ze hebben gekozen. De boerderijspa huisvest onder andere een ruimte met een broodoven, twee ruimtes met hooiovens, een kruidenovenruimte en een ruimte met een klei oven waarin gasten kunnen plaatsnemen en die elk hun eigen werking hebben. In de kruidenovenruimte liggen bijvoorbeeld dennentakken op de grond die voetreflexen stimuleren. De aanwezige ketel stoot een lichte nevel uit die heerlijk geurt vanwege de dennennaalden en kruiden die zich in de ketelkorf en -pijp bevinden. 'Veel mensen krijgen hier een kerstgevoel', lacht Frans Steggink.

## Familiebedrijf

Hij en zijn vrouw Marinka hebben het concept van de boerderijspa in Nutter in samenwerking met Jeroen Drabbe tot uitvoering gebracht. Naast een boerderijspa runt het echtpaar ook nog een ijsboerderij, veehouderij en boerderijlodges waarin gasten kunnen overnachten. Alles is onderdeel van hun familiebedrijf. 'Onze drie dochters werken hard om de boel samen met ons draaiende te houden.'

Frans en Marinka Steggink met twee medewerkers



Project: Boerderij Spa  
 Locatie: Nutter (Overijssel)  
 Afgerond in: 2008  
 Contactpersoon: Frans Steggink  
 Website: [www.boerderijspa.nl](http://www.boerderijspa.nl)

## Relatie met platteland en buitenleven

De Nutterse boerderijspa is geen gewone wellness. Steggink: 'Alle arrangementen hebben een relatie met het platteland en met het buitenleven. Denk bijvoorbeeld aan de dennennaalden die in de kruidenovenruimte op de grond liggen. En in de ruimte van de broodoven staat een oven waarin typisch Twents speltbrood wordt gebakken. De lucht die daarbij vrijkomt, wordt niet in een buis afgevoerd maar de ruimte ingeblazen, zodat die op natuurlijke wijze wordt verwarmd. Bovendien is inademing van de geur goed voor de luchtwegen.'

hadden laten staan, was het een ruïne geworden. Dat is zonde: ik vind het juist zo mooi om oude boerderijen een nieuwe functie te geven in plaats van simpelweg nieuwbouw neer te zetten. Dat is de makkelijke weg. Maar met een oude boerderij kun je zo veel meer leuke dingen doen.'

Dat dat meer tijd, energie en geld kostte, is het volgens Steggink meer dan waard. 'De POP-subsidie was voor ons wel een flinke duw in de rug. Zonder de subsidie hadden we niet precies kunnen bouwen wat we voor ogen hadden. Maar nu staat de boerderijspa er. En ieder stukje heeft zijn eigen verhaal.'

## 'Veel mensen krijgen hier een kerstgevoel'

'We hebben bewust gekozen voor deze natuurlijke invalshoek', vertelt Steggink. 'We wilden geen doorsnee sauna die je tegenwoordig op iedere hoek van de straat kunt vinden. Van oudsher hebben we altijd een agrarisch bedrijf gehad, namelijk een veehouderij, dus is de link met agrarische producten bewaard gebleven.' Zo worden in de boerderijspa voornamelijk streekproducten gebruikt. De dennennaalden komen uit de buurt, net als de spelt die wordt gebruikt voor het typisch Twentse speltbrood. 'We hebben onze behandelingen afgestemd op de omgeving.'

## Ontwikkeling en leefbaarheid

Steggink: 'Het doel van deze boerderijspa was om samen met mijn familie een nieuw soort bedrijf op te zetten met verrassende behandelingen die de mensen aanspreken, waarbij mensen zich kunnen ontspannen en die daarnaast ook nog eens goed zijn voor de mens. Met behulp van plattelandsproducten en met behoud van de oude boerderij waarin de spa is gevestigd. Ik denk dat we hier aardig in geslaagd zijn.'

Bovendien draagt de boerderijspa volgens Steggink ook bij aan de plattelandsontwikkeling en leefbaarheid van het omringende platteland. De spa heeft dan ook de POP-prijs in de categorie Leefbaarheid gewonnen. 'Het behoud van een karakteristieke boerderij om dit gebied leefbaarder te maken, is voor mij een belangrijk doel geweest. Als we deze boerderij uit 1645 nog 25 jaar



# ColumBus ondersteunt onderwijs in Zeeuwse dorpen



Onderwijzers en leerlingen van Zeeuwse basisscholen op het platteland zien de ColumBus graag langskomen. Deze onderwijsservicebus heeft alles in huis om het basisonderwijs te ondersteunen. Pedagogisch geschoolde medewerkers lezen de kinderen voor en helpen hen met hun werkstuk of spreekbeurt. Ook worden er themalessen georganiseerd over maatschappelijke thema's als omgaan met geld, watermanagement, duurzame energie, pesten en andere actuele onderwerpen.

De ColumBus is een initiatief van de Zeeuwse bibliotheek in Middelburg, in samenwerking met dertig partners die de bus hebben gefinancierd en/of inhoudelijk meedenken over het aanbod. De bus bezoekt wekelijks 25 tot 30 basisscholen. Kinderen kunnen er niet alleen boeken vinden: in de bus zijn ook speciale werkplekken met computers beschikbaar. Aan de 'Microsoft-surface' kunnen scholieren aan de slag met onderwijssoftware. Grote schermen tonen films en presentaties. En in vitrines zijn interes-

sante voorwerpen te zien, zoals de vlindercollectie van een natuurvereniging. De aanwezigheid van puzzels, knuffels en andere kindvriendelijke voorwerpen maakt de ColumBus tot een gezellige plek waar kinderen graag komen. Overdag rijdt de bus langs scholen, 's avonds doet hij dienst als servicebus voor volwassenen. De kinderboeken worden bij de bibliotheek in Middelburg vervuld voor volwassen exemplaren. Daarnaast fungeert de bus als verkooppunt voor postzegels en als OV-chipkaartservicepunt.

## 'Scholen geven aan waarover ze een les willen geven, en wij nemen contact op met een van onze partners om dat te organiseren'



Middelburg (Zeeland)

### Samenwerkingspartners

De ColumBus voorziet in een belangrijke behoefte op het Zeeuwse platteland. Antoinette van Zanten van de Zeeuwse bibliotheek: 'Voordat we met deze bus startten, hebben we een onderzoek uitgevoerd bij scholen. Veel docenten gaven aan dat ze graag leuke lessen geven, maar dat ze voor lesmateriaal en research naar voorzieningen in de stad moeten afreizen. Denk aan een bezoek aan een museum voor een les over kunst. Dat kostte de leerkrachten veel tijd. Wij hebben een groot netwerk van samenwerkingspartners die voor deze themalessen geld en mensen beschikbaar stellen. De scholen geven aan waarover ze een les willen geven, en wij nemen contact op met één van onze partners om dat te organiseren. Zo hebben we met welzijnsorganisaties lessen over pesten en omgaan met vuurwerk verzorgd en met woningcorporaties een les over wonen in het dorp. Naast maatschappelijke organisaties werken we samen met het bedrijfsleven. Met de Rabobank hebben we het thema "Omgaan met geld" opgezet en met de energieproducent hebben we een les samengesteld over kernenergie en duurzame energie.'

### Kwaliteit

De inhoud van de lessen is in een klankbordgroep afgestemd met de docenten, zodat de stof goed aansluit bij de leerdoelen. Ook de samenwerking met een onderwijskundig bureau zorgt voor kwalitatief goed onderwijs. Die kwaliteit wordt versterkt door het feit dat docenten meer tijd kunnen besteden aan andere leerlingen als een deel in de bus wordt begeleid. 'We zijn twee tot drie uur aanwezig bij een school. Dan beginnen we bijvoorbeeld met het voorlezen van peuters, daarna gaat de middenbouw aan de slag met een verkeersles en we sluiten af met een workshop over watermanagement voor de bovenbouw.'

In de twee jaar dat de Onderwijsbus rijdt, is de voorziening wijd en zijd bekend in Zeeland. Niet alleen bij scholen, maar ook bij andere maatschappelijke organisaties. 'Zij komen vaak met nieuwe ideeën. Zo gaf een welzijnsorganisatie de gemeente Veere aan dat een aantal jongeren bereid is ouderen wegwijs met internet te maken in de bus.'

Project: ColumBus Bibliotheekservice  
 Locatie: Middelburg (Zeeland)  
 Afgerond in: 2011  
 Contactpersoon: Antoinette van Zanten  
 Website: [www.decolumbus.nl](http://www.decolumbus.nl)

Antoinette van Zanten





# Zelfstandig wonen binnen een gemeenschap

Vanaf de buitenkant is niet te zien wat wooncomplex 'Foxheerd' in Foxhol (Groningen) zo speciaal maakt. In het complex zijn twaalf jongvolwassenen met een beperking gehuisvest. Ze huren er allemaal een eigen, volwaardig appartement, maar kunnen ook gebruikmaken van gemeenschappelijke ruimtes en professionele begeleiding.

Het initiatief voor dit wooncomplex kwam van de ouders van de huidige bewoners, die zich hadden verenigd in een oudervereniging. Woningcorporatie Lefier voerde het project daadwerkelijk uit. Meindert Molter van Lefier: 'Bijzonder aan Foxheerd is dat de vraag naar dit complex uit de markt kwam en dat wij als corporatie goed hebben geluisterd.' Zijn collega Frank Jongsma vult aan: 'Vaak besluit een corporatie zelf een bepaald gebouw neer te zetten en kiest ze er vervolgens een zorgpartij bij. Hier is het andersom gegaan. Het gaat ook niet om een zorgpartij, maar om ouders die willen dat hun kinderen een normaal leven kunnen leiden.'

## Samen wonen

Alles in Foxheerd is overdekt, ook de gang tussen de verschillende appartementen. Alleen de gemeenschappelijke binnenplaats bevindt zich in de openlucht. Het wooncomplex is energiezuinig en milieubewust gebouwd door onder anderen leerling-bouwwerkers. Jongsma: 'We wilden veel openheid creëren in het complex. De jongeren wonen hier gewoon zelfstandig; ze hebben een eigen woning van naar ik schat ongeveer 50-55 m<sup>2</sup>. Daarin zijn alle benodigde voorzieningen aanwezig. De bewoners betalen ook gewoon huur.'

Meindert Molter



Project: Foxheerd Wonen en Zorg  
 Locatie: Foxhol (Groningen)  
 Afgerond in: 2008  
 Contactpersoon: Meindert Molter (foto) en Frank Jongsma

Ondanks dat de jongvolwassenen een eigen appartement hebben, maken ze ook veel gebruik van de gemeenschappelijke ruimtes, ofwel de keuken, woonkamer en binnenplaats. Bewoner Kees vertelt dat de bewoners vaak samen eten. 'In de keuken hangen menulijsten waarop je kunt aangeven of je mee-eet of niet. De meeste bewoners maken hiervan dagelijks gebruik. We doen ook wel eens spelletjes samen.'

## Professionele begeleiding

In Foxheerd is 's ochtends (7.00-10.00 uur) en 's avonds (16.00-22.00 uur) een begeleider aanwezig. Ook is er een slaapwacht. Overdag nemen de jongeren deel aan een werkgelegenheidstraject. Jongsma: 'De professionele begeleiding is ingehuurd door de oudervereniging. Op dit moment is de organisatie Van Boeijen ervoor verantwoordelijk.'

## Plezierig wonen

Participatie is een van de belangrijkste doelen van Foxheerd. 'Er zijn veel dingen die de bewoners gewoon kunnen doen', zegt Molter, 'zoals naar voetbalwedstrijden gaan of scooter rijden. Maar er zijn ook dingen die ze niet kunnen, bijvoorbeeld hun eigen geld beheren. Daar is de begeleider voor.'

Jongsma: 'We hebben met dit project bereikt dat mensen hier heel erg plezierig wonen. Daar gaat het om. Een corporatie is er om mensen te laten wonen, niet alleen door hun puur een dak boven het hoofd te bieden, maar ook door hun een plek te geven waarvan ze zeggen: "Hier wonen we naar onze zin, hier wonen we fijn." Dat is belangrijk.' Molter: 'Niets aan toe te voegen.'

## 'De dorpsbewoners gaan hier altijd net wat stapjes verder'

### Participeren in de gemeenschap

Bijzonder aan het project Foxheerd is dat de oudervereniging en Lefier al ruim van tevoren draagvlak hebben gecreëerd in Foxhol, het dorp waar het complex zou worden gebouwd. Jongsma: 'De dorpsbewoners waren meer dan positief over het project. Vaak zie je dat mensen met een verstandelijke beperking op zich wel positief worden ontvangen, meer dan bijvoorbeeld verslaafden, maar de dorpsvereniging nodigde de bewoners hier ook daadwerkelijk uit om te participeren.'

Die participatie vindt plaats tot op de dag van vandaag. Molter: 'Tegenover Foxheerd ligt het nieuwe dorps huis, waarin onder andere een school en sporthal zijn gevestigd. Er is ook een uitnodiging naar de bewoners van Foxheerd verstuurd om te komen kennismaken met het gebouw. Dat gaat hier allemaal heel natuurlijk.' Jongsma vult aan: 'De dorpsbewoners gaan hier altijd net wat stapjes verder. Dat zegt veel over de gemeenschap. In Foxhol heerst een echte dorpscultuur. De gemeenschap is hecht, we zitten hier midden in een plattelandsomgeving.'





# De Betuwe in het klein

In het Zuid-Gelderse Ochten bevindt zich 'de Betuwe in het klein'. Althans, als het aan Floor Peters ligt, initiatiefnemer en eigenaar van het Nationaal Fruitpark aldaar. In 2008 begon hij met het uitbreiden van zijn fruitkwekerij naar een recreatiepark met onder andere een kinderboerderij, een modern educatiecentrum en de 'beleef-fruituin'. Een jaar later beleefde het Nationaal Fruitpark Ochten zijn officiële opening.

'We hebben altijd al een fruitkwekerij gehad', vertelt Peters. 'Onze afnemers waren grote bedrijven en de consumentenmarkt, maar we wilden meer dan dat. Er kwam ook een stukje hobby bij kijken: we wilden aan gezinnen en jongeren een andere levensstijl laten zien aan de hand van een nieuw soort park. Mensen hebben behoefte aan informatievoorziening.'

## Andere levensstijl

Toen ontstond het idee van het Nationaal Fruitpark, waarin de fruitkwekerij een centrale rol zou spelen. Peters: 'Onze boomkwekerij was zo'n 25 hectare groot. Tijdens het fruitparkproject is die qua oppervlakte niet vergroot, maar er is wel een park van ongeveer vier hectare bij gekomen. We hebben een kinderboerderij gebouwd,

speeltoestellen aangelegd en bordjes opgehangen met informatie over de verschillende fruitbomen die we hebben. Je merkt dat mensen onze ideeën over de natuur overnemen als ze hier zijn. We hebben bijvoorbeeld bewust geen vuilnisbakken neergezet, maar toch blijft het schoon. Natuurlijk hopen we dat mensen deze levensstijl overnemen.'

## Ontbijten en bloemschikken

Bestaat de doelgroep van het Fruitpark vanwege de kinderboerderij, speeltoestellen en de in 2012 aangelegde minigolfbaan vooral uit kinderen? 'We richten ons inderdaad op gezinnen en jeugd', vertelt Peters, 'maar ook ondernemers uit de regio zijn welkom. Een belangrijk doel van ons is mensen samenbrengen.

## 'We hebben bewust geen vuilnisbakken neergezet, maar toch blijft het schoon'



Ochten (Gelderland)

Voor ondernemers organiseren we bijvoorbeeld gratis ontbijtsessies. Tijdens die sessies komen bijzondere samenwerkingsverbanden tot stand. Laatst ontdekte een pruimenteler bijvoorbeeld dat hij zijn restpitten kwijt kon aan een oliemaker uit de regio.'

Voor inwoners van de regio organiseert Peters workshops. 'We bieden bijvoorbeeld cursussen wijn maken, koken en bloemschikken aan. Voor de mensen uit de regio is dat echt een avondje uit. Bedrijven geven hier ook zelf trainingen, vanwege de locatie. Voor ons zijn de workshops vooral in de winter welkom, als het buiten in het Fruitpark minder druk is.'

## Het regionale belang

De rode draad van het gehele Fruitpark – het park zelf, de workshops en de overige bijeenkomsten – is het regionale product. 'Zelf werken we ook veel samen met lokale ondernemers. Het eten tijdens de ontbijtsessies is 80% biologisch en afkomstig uit

de omgeving. En de winst die we maken, steken we volledig in het stimuleren van de regio. Zo organiseren en begeleiden we onder andere maatschappelijke stages van jongeren die bejaarden een leuk uitje moeten bezorgen. Ook zorgen we voor educatie voor scholen.'

## Onderhoud

Wie een boomgaard houdt, moet veel snoeien. Peters organiseerde daarom een snoeiproject: elf vrijwilligers uit de adviesgroep landschapbeheer Nederland, waarvan hijzelf ook deel uitmaakt, hebben een eigen boomgaardje van het Fruitpark 'geadopteerd' en zijn verantwoordelijk voor het snoeiwerk daarvan.

In de watergangen van het Fruitpark voeren Peters en anderen bovendien ecologisch onderzoek uit. 'Het waterschap verplicht

iedereen om jaarlijks zijn sloot uit te baggeren, maar de waterkwaliteit daalt daardoor. Wij wilden die kwaliteit verbeteren en doen daarom aan slootkantbeheer. Het grootste voordeel daarvan is dat we eigenlijk geen bestrijdingsmiddelen meer nodig hebben voor alle insecten in de bomen. In de slootkant zitten namelijk ontzettend veel van hun natuurlijke vijanden.'

## Toerisme

Educatie, onderzoek, samenwerken en recreatie staan dus voorop in het Nationaal Fruitpark. Peters: 'Ook voor het toerisme is het park belangrijk. Toeristen komen uit heel Nederland om ons te bezoeken. Er is een dagattractie bijgekomen die gestoeld is op de regio. Dat was nodig, want dit gebied was voor toeristen echt onderontwikkeld. Dat zie je ook in andere delen van Nederland en Europa. Wij hebben het platteland voor buitenstaanders interessant gemaakt en de regio op de kaart gezet.'

Project: Nationaal Fruitpark Ochten  
 Locatie: Ochten (Gelderland)  
 Afgerond in: 2009  
 Contactpersoon: Floor Peters  
 Website: [www.fruitpark.nl](http://www.fruitpark.nl)

Floor Peters





# Verbinding dankzij een Romeinse Brug

Op het dorpsplein in het Limburgse Tungalroy starten twee wandelroutes van drie en vier kilometer lang. Beide routes leiden naar een reconstructie van een brug uit de Romeinse tijd en worden daarom 'Ommetje Romeinse Brug' genoemd. De reconstructie verbindt al sinds 2008 twee oevers van de Tungalroyse Beek met elkaar. Drie jaar eerder waren in deze beek tijdens meanderwerkzaamheden de resten aangetroffen van een originele houten brug uit ongeveer 27 na Christus.

Dré Coolen, lid van de werkgroep die de Romeinse Brug reconstrueerde, vertelt: 'De vondst van de restanten van een Romeinse Brug was uniek in Nederland. Het is toch prachtig als er in jouw dorp zo'n ontdekking wordt gedaan? Het zou jammer zijn als daar niets mee zou zijn gedaan.' Daarom besloot een groep van zes Tungalroyse mannen, onder wie Dré Coolen, Bert Geelen en Jan Nies, de brug op vrijwillige basis te reconstrueren, zo'n tachtig meter van de archeologische vindplaats vandaan.

Geelen: 'De aanleiding voor dit project was eigenlijk de prijsvraag die de Stichting Instandhouding Kleine Landschapselementen in Limburg (IKL) in 2007 had uitgeschreven. Het thema was "creëer je eigen ommetje" en de hoofdprijs bedroeg liefst € 10.000! We dachten: hieraan moeten we meedoen, want met geld kunnen we ons plan daadwerkelijk in de steigers zetten. En dat lukte. Daarnaast speelde natuurlijk de POP-subsidie een rol. Uiteindelijk heeft deze subsidie de helft van de totale kosten op zich genomen.'

Dré Coolen (links) en Jan Nies



## Vrijwilligers

Met hun nieuwe kapitaal begonnen de leden van de werkgroep enthousiast aan de reconstructie van de Romeinse Brug. Bijzonder aan het ommetjesproject is dat het volledig op vrijwilligers heeft gedraaid. 'Er is geen aannemer aan te pas gekomen', legt Geelen uit, 'want dat zou ontzettend arbeidsintensief en duur zijn geweest. Het voordeel van een vrijwilligersgroep is bovendien dat je alles kunt doen zoals je het zelf wil. We hebben de brug zo natuurgetroouw mogelijk nagemaakt en met duurzame materialen. Daarbij hebben we veel gehad aan het advies van Jan Roymans van het Archeologisch Adviesbureau RAAP.'

Maar ook binnen de werkgroep ontbrak kennis niet. Coolen: 'We hadden mensen die in de bouw hadden gezeten, mensen die goede teksten konden schrijven en technische mensen. Alle kunde die we nodig hadden, kwam bij elkaar in de vorm van zes personen.'

Geelen: 'Zo proberen we het lokale culturele erfgoed in stand te houden. Ik denk dat we voor 100% hebben bijgedragen aan de toeristische sector. Er komen regelmatig mensen van heinde en verre naar Tungalroy om de brug te zien. En de route is natuurlijk ook uitermate geschikt voor dorpsbewoners die bijvoorbeeld hun hond moeten uitlaten of gewoon een stuk willen wandelen.'

Nast een toeristische attractie is de brug ook een ontmoetingsplek. Coolen: 'We hebben hier een bijeenkomst gehad met de carnavalsverenigingen van Tungalroy en het nabijgelegen dorp Stramproy. Ook heeft op de brug een eucharistieviering plaatsgevonden.' Zijn werkgroepgenoot Jan Nies voegt toe: 'De brug verbindt dingen met elkaar. Niet alleen mensen uit Tungalroy en Stramproy, maar ook de natuur, de recreant en de aan het projectgebied grenzende agrariër. En natuurlijk vormt de brug een symbolische schakel tussen heden en verleden. Hij maakt zijn naam waar.'

## 'Alle kunde die we nodig hadden, kwam bij elkaar in de vorm van zes personen'

### Educatie

'We wilden aan de geschiedenis een nieuwe betekenis geven', vertelt Geelen. 'De brug is een zichtbaar stukje historie.' Voor basisschoolkinderen is de locatie dan ook uitermate geschikt voor een geschiedenisles. 'De geschiedenis komt voor hen dichterbij.' Maar niet alleen voor lessen over het verleden vormt de Romeinse Brug een interessante omgeving. Geelen: 'Er komen ook regelmatig middelbare scholieren hierheen voor een les biologie. Soms plegen ze onder begeleiding van IKL onderhoud. Scholen kiezen er bewust voor dat hier te doen, omdat deze locatie zo mooi is en midden in de natuur ligt.'

### Toerisme op een ontmoetingsplek

Dat de brug bovendien is opgenomen in twee wandelroutes, die eveneens door de werkgroep zijn aangelegd, draagt bij aan het toerisme in de regio. Beide routes leiden ook nog langs andere markante dingen in de omgeving, zoals een oude tramhalte en een stenen kruis waar in 1765 een koopman is vermoord.





# Impuls voor de gemeenschap

Rijpwetering en Oud Ade tellen samen 2.500 inwoners. Beide dorpen zijn gelegen in het Groene Hart. Er zijn een paar cafés en restaurants, één basisschool en één buurtwinkel, die als nevenactiviteit wordt gerund en alleen open is als de vlag uithangt. Dat zijn te weinig voorzieningen om de dorpen leefbaar te houden. Een multifunctionele sporthal bracht daar verandering in.

Sportactiviteiten en onderwijs binden Oud Ade en Rijpwetering. Beide dorpen delen één basisschool en één sporthal. Aanleiding voor de sporthal, die in 2008 werd gebouwd, was het ontbreken van een gymzaal in de basisschool De Kinderbrug.

Bestuursvoorzitter Rob van der Hoorn: 'De kinderen gingen naar de dorpshuizen om te sporten, maar op een gegeven moment was dat wettelijk niet meer toegestaan. De dorpshuizen voldeden bijvoorbeeld niet aan de nieuwe veiligheidseisen. Lang reizen met een dure bus naar Roelofarendsveen was geen optie. De gemeente Kaag en Braassem, verantwoordelijk voor de huisvesting van onderwijs, was bereid 750.000 euro uit te trekken voor een nieuwe sportzaal. Nu ligt de basisschool vlakbij de sportvelden en het

clubhuis van de voetbalvereniging. En die had wel oren naar een nieuwe sporthal, net als de handbalvereniging. Met een nieuwe sporthal zouden we twee vliegen in één klap slaan: de leerlingen van de basisschool zouden kunnen sporten en de sportverenigingen konden beschikken over een mooie gezamenlijke accommodatie.'

## Haalbaarheidsstudie

Van der Hoorn vervolgt: 'Met een aantal dorpelingen hebben we toen een haalbaarheidsstudie uitgevoerd. Drie vragen stonden centraal: Wat moet het kosten? Waar halen we de centen vandaan? En kunnen we de sporthal exploitabel maken? De eerste vraag was niet moeilijk te beantwoorden. Dat was een kwestie van rekenen. De tweede vraag was ook niet zo moeilijk. De gemeente was

## 'Zo'n sportcomplex is een basisvoorziening: het bindt mensen'



Rijpwetering | Oud Ade  
(Zuid-Holland)

bereid het gereserveerde geld voor de gymzaal in de basisschool te besteden aan de sporthal. Via een zogenoemd "revolving fund" kon de gemeente een aanvullend bedrag goedkoop lenen. De Rabobank schonk ons een bedrag uit hun maatschappelijk fonds. Ook leenden we bij deze bank wat bij.'

'Het restantbedrag kwam tot stand via subsidies. Eén van de werkgroepleden was op de hoogte van het bestaan van de Europese POP-subsidie. Onze sporthal draagt goed bij aan één van de doelstellingen van dit programma: "basisvoorzieningen voor de economie en plattelandsbevolking". We kregen een half miljoen euro. Al deze geldstromen waren voldoende om de bouw van de sporthal te bekostigen. Voor de exploitatie hebben we ons laten adviseren door NOC\*NSF. Zij wezen ons erop dat de aanwezigheid van een clubhuis van een bestaande accommodatie in combinatie

met een nieuwe sporthal de omzet zou verhogen. Daarvoor hebben ze vuistregels en die hebben we toegepast op de exploitatie. We draaien nu kostenneutraal en dat is voor een groot deel te danken aan de vrijwilligers die de sporthal bestieren. We hebben dus geen personeelskosten.'

## Sociale functies

Die vrijwilligers waren afkomstig van het clubhuis. 'Ze maakten de kleedkamers en kantine schoon. Toen de sporthal werd geopend, is het "werkterrein" uitgebreid. Het is een sociale activiteit. 's Morgens drinken de vrijwilligers – vrijwel allemaal senioren – een kop koffie. Daarna gaan ze aan de slag met schoonmaken, schoffelen enzovoort. Er is ook gelegenheid om te biljarten en andere activiteiten te doen. In die zin heeft de sporthal dus ook

een andere sociale functie. Daarnaast organiseren we verschillende evenementen. Zo was er onlangs een hoorzitting over de HSL-lijn.'

Van der Hoorn stelt dat de sporthal het sociale leven in Rijpwetering en Oud Ade een impuls heeft gegeven. 'Natuurlijk kun je op de fiets stappen en naar een sporthal in Roelofarendsveen of Leiden gaan. Als je in de stad woont, moet je soms verder fietsen. Maar deze dorpen zijn geïsoleerd. Er zijn een paar cafés en restaurants, er rijdt een winkelwagen en er is een buurtsuper die onregelmatig open is. Dat is het. Voor de leefbaarheid en identiteit van de dorpen is dit te weinig. Zo'n sportcomplex – een echte basisvoorziening – bindt mensen. En het is gewoon prettig om iets te hebben dat niet te vergelijken is met andere voorzieningen in de regio.'

Rob van der Hoorn



Project: Sporthal Alkemade-West  
Locatie: Rijpwetering/Oud Ade  
(Zuid-Holland)  
Afgerond in: 2008  
Contactpersoon: Rob van der Hoorn



# Varen op zonne-energie tussen Friese plattelandsgebieden



Na 1963 werd het Friezen die van de ene naar de andere kant van het Van Harinxmakanaal bij Franeker wilden, wel erg moeilijk gemaakt. Ze moesten liefst acht kilometer omreizen, omdat de aanwezige veerpontverbinding wegens te hoge kosten werd opgeheven. In 2011, bijna veertig jaar later, is de veerpont in ere hersteld. Bijzonder: de pont vaart op zonne-energie.

'Het leek inwoners leuk om de oude veerverbinding te herstellen', vertelt Corien Betten. Ze is projectsecretaris van de stichting 'Keimpetille, it pontsje werom', die in 2006 is opgericht om de verbinding te realiseren. Vijf jaar later voer de veerpont haar eerste overtocht. Betten: 'Het project liep meteen goed. In 2012 hebben we in totaal liefst 7.500 overzetten gehad.'

## Stil en duurzaam

Dat gebeurt zonder geluid, want de pont vaart op zonne-energie. Ze is gebouwd door lokale ondernemers. 'Varen op fossiele brandstoffen was al vanaf het begin geen optie', legt Betten uit. 'Keimpetille, het buurtschap tussen Franeker en Dronrijp waar de

pont is gelokaliseerd, is een bijzondere plek. Je zit er midden tussen de weilanden, de stilte en rust zijn overweldigend. Die beleving kun je alleen meegeven als de veerpont stil vaart.'

## Schippersopleiding

Het varen gebeurt door vrijwillige schippers. Betten: 'We begonnen in 2006 met ongeveer 20 aanmeldingen en nu, zeven jaar later, zitten we op 34 vrijwilligers. We hoeven dus echt niet naar schippers te zoeken. Ze vertegenwoordigen alle facetten van de samenleving: werkend of gepensioneerd en van dokter tot boerenknecht. Het pontvaren is voor hen een waardevolle invulling van hun vrije tijd.'

Corien Betten (midden) met twee vrijwillige schippers



Project: Veerpont Kingmatille (Keimpetille)  
 Locatie: Franekeradeel (Friesland)  
 Afgerond in: 2011  
 Contactpersoon: Corien Betten  
 Website: [www.fietspontkeimpetille.nl](http://www.fietspontkeimpetille.nl)

Niet alle vrijwilligers hadden ervaring met pontvaren. Daarom besloot de stichting Keimpetille een vaarcursus op te zetten in samenwerking met de Maritieme Academie in Harlingen. De cursus omvatte een theoretisch gedeelte met onder andere de vaarregels, EHBO en praktijklessen. 'Naast het feit dat het varen door deze opleiding veiliger gebeurt, is door de cursussen ook een sterke onderlinge band ontstaan.'

## Lokale producten

De veerpont en de schippersopleiding waren niet de enige onderdelen van het project Keimpetille. Ook de bouw van een schippersonderkomen hoorde erbij. Het onderkomen is bedekt met gras en ingegraven in de dijk. Betten: 'Op deze manier is het volledig geïntegreerd in de natuur. Schippers kunnen er rusten als ze even niets te doen hebben.'

kelijker ontmoeten', legt Betten uit. 'Aanvankelijk waren de levens van de bewoners van beide kanten van het Van Harinxmakanaal verweven, maar door het wegvallen van de pont in 1963 zagen ze elkaar nauwelijks meer. Dat is nu veranderd. Bij de opening van de pont zagen mensen elkaar weer voor het eerst sinds lange tijd.'

## Samenwerking

Voor de aanleg van de veerpont is samengewerkt tussen drie gemeenten, de provincie en het waterschap Friesland. Dat heeft er onder andere toe geleid dat de veerpont nu extra wordt ingezet als een overgangsbuig tijdelijk buiten gebruik is wegens werkzaamheden. Betten: 'We doen op deze manier iets terug voor de samenleving. Tenslotte is de pont voor een groot deel met overheidsgeld gerealiseerd.'

## 'Bij de opening zagen mensen elkaar weer voor het eerst sinds lange tijd'

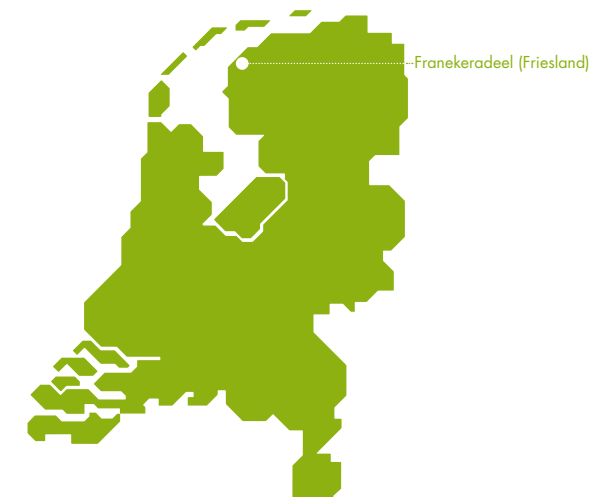
Aan het schippersonderkomen grenst een steiger. Daarop is een klein terras ingericht waar bezoekers lokale producten kunnen nuttigen. 'We schenken er koffie', vertelt Betten, 'en in de zomer verkopen we bijvoorbeeld ijs dat afkomstig is van de melkkoeien van een boerderij in Harlingen.'

## Leefbaarheid

De veerpont en de bijbehorende kleine horecagelegenheid vormen voor toeristen een aantrekkelijk rustpunt in bijvoorbeeld de fietsknooppuntenroute waarin de plek is opgenomen. Ook voor lokale ondernemers in de omgeving pakt project Keimpetille gunstig uit. Betten: 'Zij hebben nu meer aanloop, ook van de inwoners zelf. De openhuisroute die we bij de opening van het pontje in 2011 hebben georganiseerd, heeft daaraan zeker bijgedragen. Veel lokale ondernemers openden die dag hun deuren. Molenaars, boeren en kunstenaars ontvingen soms voor de eerste keer een breder publiek! Dat heeft mensen bewuster gemaakt van wat er nu eigenlijk in hun omgeving te vinden is.'

Voor mensen uit de buurt draagt de veerpont bij aan de leefbaarheid van hun woongebied. 'Omwonenden kunnen elkaar gemak-

De POP-subsidie vormde volgens Betten de grootste bijdrage. 'Project Keimpetille was een duur project. De subsidie van het Plattelandsontwikkelingsprogramma was als eerste binnen en hielp ons enorm op weg. Daardoor waren anderen meer geneigd ons ook te steunen: we hebben zo'n honderd donateurs en sponsors. Daarnaast krijgen we de exploitatie sluitend met het betaald overzetten van mensen en de verkoop van producten. POP werkt als een katalysator.'





# Wandelen over historische zandpaden

Wat doe je als historische zandpaden in het buitengebied van jouw gemeente dreigen te verdwijnen voor industrie, woningen en landinrichting? Dan kom je in actie en toon je de historische en landschappelijke waarde van dit gebied aan. Dat is precies wat een groep wandelaars en natuurliefhebbers uit Hilvarenbeek en omgeving heeft gedaan. Ze verenigden zich in de Werkgroep Behoud Zandpaden De Hilver en Leije, stelden in overleg met de landinrichtingscommissie een zandpadenplan op en realiseerden met professionele hulp een wandelroutenetwerk.

## 300 kilometer aan paden

Wandelen in Nederland betekent vaak keurig gekleurde paaltjes volgen langs paden die al veel bewandeld zijn. Vaste routes lopen dus. Het Wandelroutenetwerk Land van de Hilver is anders. Dat merken we als we het gebied bezoeken. Hier kan de wandelaar zelf aan de hand van knooppunten een eigen route bepalen, precies volgens zijn of haar wensen. Of dat nu een kort ommetje is op de zondagmiddag of een lange tocht met overnachtingen in een van de vele horecagelegenheden.

zoals een kapelletje, er zijn moerasgebieden met roofvogels en prachtige natuurgebieden als Annanina's Rust. Ook vind je er veel historische plaatsen, zoals het pand De Rook, dat in 1839 de officiële grensovergang vormde tussen België en Nederland. Met de komst van de doorgaande weg van Goirle naar Poppel (1855) werd deze grensovergang minder belangrijk. Links van de brug stond eeuwenlang een watermolen, die in de negentiende eeuw werd afgebroken. Alleen een restant van het molenwiel laat nog iets van dit verleden zien.

## ‘Ook toekomstige generaties kunnen van het wandelnetwerk genieten’

Het wandelnetwerk kent zes aanbevolen startpunten. De omgeving van Land van de Leije bijvoorbeeld biedt verrassend veel cultuurhistorie en voert de wandelaar over heidegebied en door groenrijke vennen. Er is sowieso veel te zien langs de 300 kilometer aan paden en wandelvriendelijke wegen door het groene buitengebied van Hilvarenbeek, Goirle en Moergestel (gemeente Oisterwijk). Je kunt stilstaan bij een bijzonder gebouw uit het rijke Roomse leven,



## Zandpadenplan

Het had weinig gescheeld of de wandelaar had nooit kennisgemaakt met deze prachtige wandelroutes langs en over historische zandpaden. In de planvorming voor Landinrichting De Hilver was hiervoor nauwelijks aandacht. Veel paden dreigden te verdwijnen voor industrie, woningen en akkerbouw.

De leden van de Werkgroep Behoud Zandpaden De Hilver en Leije op stelden daarom een zandpadenplan op en brachten dat in bij de landinrichtingscommissie. 'Het plan was om zoveel mogelijk zandpaden in het gebied van De Hilver een functie te geven. Dat is met het zandpadenplan gelukt', vertelt initiatiefnemer en werkgroepid Dré Rennen. 'De gemeenten waren zelf ook enthousiast en ondersteunden het plan. Het werd opgenomen in het landinrichtingsplan. Ook wist de werkgroep landeigenaren en natuurorganisaties te interesseren voor het behoud van de paden. Zo ontstond een netwerk van paden met een belangrijke historische, ecologische en recreatieve waarde. 'Er is een zogenaemde knooppuntensysteem gebruikt, waardoor aansluiting met aanliggende gebieden in de provincies Noord-Brabant en Antwerpen mogelijk was. Fijn dat nu ook toekomstige generaties hiervan kunnen genieten.'

## Promotie en bewegwijzering

De werkgroep zocht professionele hulp voor het aanvragen van de nodige vergunningen, het aanbrengen van de bewegwijzering, promotiemateriaal en kaarten en gidsen bij het Brabants Bureau voor Toerisme.

Bram Timmers hierover: 'Wij hebben contact gelegd met gemeenten, provincie, waterschappen, natuurbeheerders en landeigenaren om vergunningen aan te vragen en het juiste wandeltracé in kaart te kunnen brengen. Er zijn afspraken gemaakt om gebieden open te stellen voor het publiek en via bruggetjes met elkaar te verbinden. Daarnaast heeft de werkgroep een grote rol in het beheer, onderhoud en het verder ontwikkelen van het wandelnetwerk. Zo lopen de vrijwilligers bijvoorbeeld twee keer per jaar het hele traject af om te kijken of alles nog in orde is. Routebureau Brabant coördineert het onderhoud en het beheer.'

## Horeca

Het wandelnetwerk is volgens Timmers een duidelijk voorbeeld van cocreatie, omdat verschillende partijen nauw hebben samengewerkt. 'Het is tegelijkertijd een echt burgerinitiatief en daarom vind ik ook echt dat dit project een prijs verdient! Dat zagen we ook bij de officiële opening, waar heel veel mensen uit de omgeving bij waren. Verder zorgt dit wandelroutenetwerk voor een grote stimulans van de plaatselijke economie. Zo staan op de kaart ook verschillende horecagelegenheden, waar wandelaars onderweg iets kunnen drinken, eten of kunnen overnachten. Plaatselijke ondernemers, Routebureau Brabant en de lokale WW promoten het nieuwe wandelroutenetwerk. Hier zijn ook de twee wandelgidsen en themagidsen te koop. Het wandelnetwerk wordt ook gepromoot op [www.routesinbrabant.nl](http://www.routesinbrabant.nl).'

Project: Wandelroutenetwerk  
Land van de Hilver  
Locatie: Goirle, Hilvarenbeek en  
Moergestel (Noord-Brabant)  
Afgerond in: 2008/2009  
Contactpersoon: Bram Timmers



Dré Rennen





## Het maken van een land

Goed, neem bijvoorbeeld 'n plakje aarde.  
Zaai weides uit, zet er wat koetjes in,  
zorg dat er voldoende akkers worden beplant.  
Geef het een naam, desnoods

“Nederland”. Beken en heides in zicht?  
Langzamerhand zullen huizen bijeen sluipen,  
ontstaan er straten, komen er gemeenten bij.  
Er zit een land in

dit gedicht. Een land dat bestaat  
uit stad en gehucht, melkveehouders  
vormen voedingsaders, kwekers het hart.  
We gaan van streekproduct

tot aan de supermarkt. Waar ons platteland begint,  
is niet de plek waar het ondernemen stopt.

Wil je een muziekschool? Dan zet je deze op.  
Wij geloven niet in bol.com of ebay.nl.  
Wil je een diervriendelijk project?  
Wij maken het zelf.

Men denkt dat het een recente ontdekking is,  
maar wij wisten het allang. Het platteland  
is een voortzetting van de stad. Het platteland  
is een kracht. Er zit veel meer in  
dan je eens dacht.

Ellen Deckwitz



# Een stem voor de jeugd dankzij De Uitlaatklep

Jongeren laten participeren in hun leefomgeving door hen te laten nadenken over actuele problemen en mogelijke oplossingen. Dat was het uitgangspunt van het televisieprogramma 'De Uitlaatklep' van Thom Verheul, dat in 2008 en 2009 werd uitgezonden op RTV Noord. Scholieren, van vmbo tot vwo, speelden de hoofdrol in het programma. Zij debatteerden met elkaar over actuele stellingen en gingen regelmatig de discussie aan met regionale of provinciale bestuurders.

'Jongeren figureren veelal in statistieken en onderzoeken, maar komen niet als gemotiveerde levensechte mensen naar voren die positief kunnen bijdragen aan oplossingen', motiveerde Verheul zijn project in de beginfase. In De Uitlaatklep kregen jeugdigen de kans zichzelf te laten horen om zich uit te spreken over actuele kwesties. 'We wilden de jongeren leren te reageren op regionale problemen, na te denken over actuele kwesties en oplossingen aan te dragen', reflecteert Verheul nu. 'Maar het project rook geen enkele keer naar onderwijs en educatie. Eerder was het een avontuur, maar dan met heel veel leereffecten.'

De Uitlaatklep richtte zich vooral op vmbo-leerlingen. Verheul: 'Die zijn moeilijk te bereiken voor het jeugdbeleid van de provincie.' In elke uitzending stond één bepaald thema centraal, zoals sociale armoede, geweld op school of het regionale jeugdbeleid. De jongeren hadden hierover van te voren stellingen aangedragen, waarover ze tijdens de uitzending debatteerden. De presentatie was in handen van actrice Victoria Koblenko.

## Meetbare en niet-meetbare effecten

Verheul: 'Vaak hadden de uitzendingen een meetbaar effect. In Warffum hadden we bijvoorbeeld een uitzending over de toekomst van het dorp. Jongeren hadden stellingen aangedragen als "In Warffum wil je nog niet dood gevonden worden" en "Je bent gek als je in dit dorp blijft wonen". Er was namelijk al twee jaar niets aan het jeugdbeleid gedaan. De gedeputeerde van de provincie met wie de leerlingen tijdens de uitzending in discussie gingen, kreeg het zwaar te verduren. Uiteindelijk heeft hij ervoor gezorgd dat het college van B en W de video heeft bekeken. De begroting voor het jeugdbeleid ging het volgende jaar met zes ton omhoog.'

Op deze manier schudde De Uitlaatklep bestuurders wakker. 'En dan heb je natuurlijk ook nog de niet-meetbare effecten', voegt Verheul toe. 'Je weet niet wat een uitzending teweegbracht in het hoofd van de jongeren en ouders die meekeken. De uitzendingen werden beter bekeken dan bijvoorbeeld het regiojournaal. Dat was natuurlijk fantastisch!'

hun leefomgeving en hen te laten nadenken over hun rol in de samenleving heeft daaraan bijgedragen. Het is belangrijk om over dingen te praten waarover vaak niet wordt gesproken of waarin de stem van jongeren niet wordt gehoord.' Een voorbeeld van een taboeonderwerp dat dankzij De Uitlaatklep werd doorbroken, is dat van sociale armoede. 'Tijdens de uitzending in Stadskanaal bleek dat veel meer scholieren met dit onderwerp te maken hadden dan de schoolleiding aannam', legt Verheul uit. 'De leerlingen in kwestie en hun ouders waren op hun beurt niet op de hoogte van bepaalde ondersteuningsmaatregelen. Toen heeft de gemeente besloten een aantal keer in de maand een spreekuur op school te organiseren om scholieren op de hoogte te stellen van mogelijke hulpmiddelen.'

Verheul benadrukt dat het volledig wegwerken van achterstanden moeilijk is. 'Maar door ons programma werd er in ieder geval naar gekeken en over gesproken. Leerlingen voelden zich niet meer alleen en taboes werden doorbroken. Dat is geweldig om te zien.'

## 'De begroting voor het jeugdbeleid ging met zes ton omhoog'

### Subsidie

Na 2009 zijn geen nieuwe uitzendingen van De Uitlaatklep meer opgenomen. Verheul: 'RTV Noord kwam in de verdrukking door managementwisselingen en bezuinigingen. Ook richtten ze zich meer op senioren in plaats van jongeren. Dat vond ik echt heel jammer, want De Uitlaatklep was een buitengewoon succesvol project. Ik heb nog geprobeerd om andere omroepen enthousiast te maken voor het programma. Vaak lukte dat, maar dan kon het uiteindelijk niet worden uitgevoerd in verband met bezuinigingen. De POP-subsidie is destijds voor ons erg belangrijk geweest. Zonder dat bedrag was het sowieso niet gelukt om het televisieprogramma te maken. Dankzij de subsidie konden we mensen serieus nemen en dat zag je terug in de kwaliteit. We werkten er hard voor.'

### Taboes doorbroken

Binnen het Europese plattelandsontwikkelingsprogramma heeft De Uitlaatklep een subsidie verkregen vanuit as 3: de leefkwaliteit op het platteland en de diversificatie van de plattelandseconomie. 'Vooral het feit dat we jongeren stimuleerden om te participeren in



Project: De Uitlaatklep  
Locatie: Groningen e.o. (Groningen)  
Afgerond in: 2009  
Contactpersoon: Thom Verheul

Thom Verheul





# Een ontmoetingsplek voor en door dorpsbewoners



'Dorpshuizen waren in Groningen een "hot item" in de jaren tachtig', vertelt Eric Raad, oud-voorzitter van de Stichting Dorpshuis Garrelsweer. In Garrelsweer was er dan ook in 1983 al één gebouwd, met een voor 21e-eeuwse begrippen ouderwetse uitstraling en inventaris. Daarom sloegen de inwoners van het Groningse dorp in 2008 de handen ineen om het dorpshuis te onderwerpen aan een grootschalige renovatie. Nog geen jaar later had het huis weer een frisse, moderne en multifunctionele uitstraling.

Eric Raad was van 2001 tot 2011 voorzitter van de Stichting Dorpshuis. 'In die tijd liep de interesse voor het dorpshuis een beetje terug. Het ledenaantal van de diverse verenigingen die ervan gebruikmaakten nam af en er werden minder feesten en bijeenkomsten georganiseerd. Mensen vonden het dorpshuis er niet gezellig uitzien, vooral niet aan de binnenkant.'

## Een nieuwe kans

Raad en de rest van het bestuur besloten daarom dat het dorpshuis grondig moest worden gemoderniseerd. Ze stelden een plan van aanpak op en maakten, samen met een architect, een schets van hoe het huis eruit zou moeten komen te zien. Helaas kon de gemeente geen subsidie verlenen. 'Ik ben nog nooit in mijn leven zo teleurgesteld geweest.'

Op een later moment, tijdens een commissievergadering van de gemeente in het oude dorpshuis van Garrelsweer, greep Raad zijn kans en hield namens het gehele dorp een toespraak. 'De gemeente vroeg zich daarna af waarom zo'n mooi initiatief eerder in de kiem was gesmoord en kwam over de brug. Iemand van de provincie wees ons bovendien op de POP-subsidie, die we enorm goed konden gebruiken. Toen zijn we van start gegaan!'

## Betrokkenheid

Bijzonder aan het dorpshuisproject van Raad is dat iedereen in het dorp zijn steentje bijdroeg aan de renovatie van het dorpshuis. 'We hadden dan wel een vaste architect, aannemer, loodgieter en elektricien, maar zij werden bijgestaan door vrijwilligers', vertelt de oud-voorzitter. 'Ook mensen die niet zo goed konden klussen, hielpen mee. Zij zamelden bijvoorbeeld oud ijzer in of hielpen de kinderen met het verzamelen van statiegeldflessen.'

enorme canvasfoto gekregen waarop je Garrelsweer ziet van bovenaf. Uiteindelijk wonnen we zelfs de publieksprijs van POP, geweldig!'

## Hechte gemeenschap

Het nieuwe dorpshuis werd op 14 februari 2009 geopend door de burgemeester en de commissaris van de koningin in Groningen. Raad: 'Er waren wel drie- à vierhonderd mensen aanwezig, geweldig! In mijn dankwoord vertelde ik dat ik eigenlijk blij was dat we, ondanks de ontvangen subsidies, nog geld bij elkaar moesten sprokkelen voor ons project. Daardoor moesten we als dorp samenwerken en zijn we een hele hechte gemeenschap geworden. Het is nu echt ons dorpshuis! Na de heropening zijn er dan ook nieuwe verenigingen ontstaan die allemaal van het dorpshuis gebruikmaken. 'Ook het "Happie

van Appie" is nieuw: dorpsbewoner Albert houdt van koken en maakt elke maand een maaltijd voor het dorp. Zo wordt de dorpsgemeenschap blijvend vergroot.'

## Olievlek

Die vergrote saamhorigheid is een belangrijk effect van het dorpshuisproject. Raad: 'Voor een project als dit heb je mensen nodig die buiten de kaders denken. Dat werkt als een olievlek: andere mensen worden er vanzelf enthousiast over. Ik ben ervan overtuigd dat dit in elke gemeenschap kan, ook in de rest van Europa. Er zijn ontzettend veel plattelanddorpen zoals Garrelsweer. We hebben al dorpingen van buiten Nederland op bezoek gehad om over ons project te praten. Niet elk dorp is hetzelfde, maar ik weet zeker dat je van elkaar kunt leren. Samen sta je sterk.'

Eric Raad



Project: Dorpshuis Weesterheem  
Locatie: Garrelsweer (Groningen)  
Afgerond in: 2009  
Contactpersoon: Eric Raad

## 'Een project als dit kan in iedere gemeenschap worden opgezet'



Raad vertelt verder: 'Een lucratieve en leuke manier om geld te verdienen was onze dienstenvelling. Die velling ging uit van de gedachte dat iedere dorpsbewoner zijn eigen talenten heeft. Kon je goed appeltaarten bakken? Dan maakte je voor de velling appeltaarten die verkocht konden worden. Er waren mensen die aanboden fruitbomen te snoeien, een kapper bood een knipbeurt aan, mensen breiden sokken en er werden bijvoorbeeld ook computerlessen aangeboden. Het was een groot succes!'

Niet alleen het dorp bleek betrokken bij het dorpshuisproject: ook de aannemer en architect droegen het project een warm hart toe. 'De aannemer heeft zelfs in zijn vrije tijd een bar voor ons getimmerd', glundert Raad, 'en van de architect hebben we een



# KroKo MultiPunt: veel voorzieningen onder één dak

Verse groente, fruit, vlees en brood. Boeken en kunst uit de streek. Toeristische informatie, vergaderaccommodatie en stomerij. Het is een greep uit het aanbod van KroKo MultiPunt uit IJhorst. Greetje Kroonenburg bedacht het concept toen alle winkelvoorzieningen uit het Overijsselse dorp waren verdwenen.

Vijf jaar geleden waren Kroonenburg (freelance boekhouder) en haar man (reparateur van computers) op zoek naar een nieuwe werkruimte. Ze kwamen terecht in een (sinds 2000 leegstaande) voormalige fietsenzaak/winkel in huishoudelijke artikelen. 'Met de werkplaats en het magazijn bij de voormalige showroom hadden we veel ruimte over. Veel toeristen van de vakantieparken en campings uit de buurt bleven even stil staan voor de affiches met het activiteitenaanbod in de regio op de voordeur. Toen dacht ik: hier moet ik iets mee doen.'

## Koe-ijs

Kroonenburg begon met de verkoop van Drents koe-ijs. 'Kennissen raadden mij aan om gewoon Ola-ijs te verkopen, omdat daar meer marge op zit. Dat wilde ik niet, omdat ik mensen wilde trekken die geïnteresseerd zijn in producten uit deze omgeving. Dat bleek een goede keuze, want streekproducten worden goed verkocht. Ze zijn een serieus alternatief voor het standaardassortiment uit de gewone supermarkt.' Met het koe-ijs was de bodem gelegd voor meer streekproducten in MultiPunt. Bij een biologische tuinder

Project: KroKo MultiPunt

Locatie: IJhorst (Overijssel)

Afgerond in: 2010

Contactpersoon: Greetje Kroonenburg

Website: [www.KroKoMultiPunt.nl](http://www.KroKoMultiPunt.nl)

Greetje Kroonenburg



uit de buurt nam Kroonenburg een abonnement op groenten. De kelder diende als opslagplaats. 'Ik begon met acht klanten, maar al gauw waren dat er 25. Het constant op en neer lopen naar de kelder was lastig, dus er kwam een grote koeling. Het aantal producten en diensten breidde zich daarna snel uit. De vraag van inwoners en toeristen is altijd de basis geweest. Zo is de toeristische informatie er gekomen omdat de vakantiegangers mij vroegen wat er hier te doen is. We zijn zelfs een officieel WV-agentschap.'

## Sociale functie

Via de webwinkel kan iedereen verse groenten en fruit, vlees en brood bestellen. 'Ik mail de tuinder, bakker en slager wat we nodig hebben en de dag erna halen we alles in één keer op.' Het bespaart de inwoners van IJhorst een reis naar het verderop gelegen De Wijk of Staphorst. En ze kunnen voor alle boodschappen in één winkel terecht. Voor de relatief oudere bevolking van het dorp is dit erg praktisch. Naast levensmiddelenzaak en boekhandel voor publicaties in de streektaal, is MultiPunt een belangrijke ontmoetingsplaats. Bewoners komen er voor een kop koffie en een praatje, maar de natuurvereniging vergadert er ook. Daarnaast biedt Kroonenburg ruimte voor exposities. Schilders, strovlechers, beeldhouwers en meer streekkunstenaars kunnen er hun werk tentoonstellen.

Hij bracht mij in contact met de coördinator van de Leadergroep die mij hielp met de aanvraag. Met de subsidie en de steun van een aantal regionale ondernemers, zoals een schilders-, loodgieters- en bouwbedrijf, ben ik MultiPunt begonnen. Deze bedrijven werken allemaal erg streekgericht en een klus dicht bij huis past zowel in hun als in onze "duurzame" onderneming. In mijn winkel liggen kaartjes van deze ondernemingen en ook op de site worden ze vermeld.'

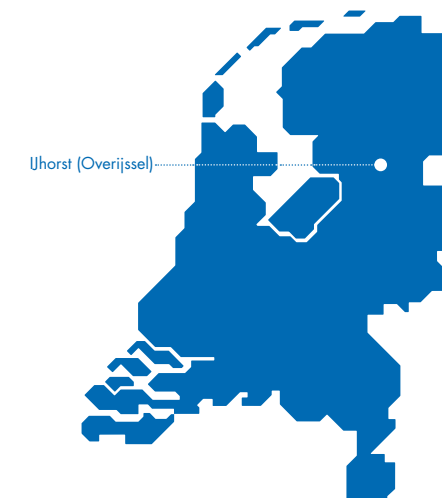
## Lezingen

Het concept van MultiPunt wordt nu ook opgemerkt door andere dorpen. Kroonenburg heeft al diverse lezingen gegeven tijdens bijeenkomsten van de landelijke en regionale afdelingen van de Vereniging van Kleine Kernen en ook zijn al diverse kleine dorpen op bezoek geweest. 'Ik vertel er graag over, omdat het een concept is dat je overal kunt toepassen. Het is een unieke kans om slapende dorpjes leefbaar te maken.'

## 'Streekproducten zijn een serieus alternatief voor het standaardassortiment uit de supermarkt'

### Actieplan

De manier waarop Kroonenburg in aanraking is gekomen met POP was een mooie samenloop van omstandigheden. 'In 2000 waren hier alleen nog een bibliotheek, een café en een school; alle winkels waren weg. Ik vond dat slecht voor het dorp. Ik schreef een plan en diende dit in bij onze dorpsraad. Die legde het vervolgens voor aan het college van Burgemeester en Wethouders van de gemeente Staphorst, waar IJhorst onder valt. De burgemeester, tevens lid van de Leadergroep die adviseert over de toewijzing van POP-subsidie aan projecten, was erg enthousiast.'





# Muziekcentrum voor jong en oud

Muzikant Gerard van Gompel had een droom: een muziekcentrum, waar jong en oud uit de hele omgeving hun passie voor muziek kunnen delen. Die droom werd werkelijkheid, dankzij de hulp van heel veel vrijwilligers, giften en overheidssubsidie. Nu is Podium 10 niet meer weg te denken uit het Brabantse Bladel en omgeving. 'We zijn een regionaal label geworden', aldus het enthousiaste bestuurslid over dit burgerinitiatief.



Wie Podium 10 bezoekt, ontdekt een zee van ruimte in een zeer open, mooi opgeknapt gebouw. Hier komen dagelijks jongeren en ouderen bij elkaar om samen muziek te maken, muziek te leren spelen of van muziek te genieten. Van het volgen van muzieklessen op gitaar, drum of piano tot het samen spelen of uitvoeren van muziek.

## Genietmomenten

'Wij organiseren leermomenten voor muzikanten en genietmomenten voor elkaar', verklaart voorzitter Anne van Herpt (26) het succes van Podium 10 als we het muziekcentrum bezoeken. Van Herpt en haar medebestuurders Gerard van Gompel en Wil Moeskops maken graag tijd voor een praatje en vertellen vol passie over het ontstaan van het muziekcentrum. Daarna krijgen we een rondleiding door het gebouw. We zien de verschillende ruimten waar muzieklessen worden gegeven en in het midden het grote podium voor de optredens. Op de deuren van het toilet staat in het kort

beschreven waar Podium 10 voor staat: het zijn de eerste vier regels uit het openingslied: Van alle passies in het leven, staat er eentje bovenaan/Want muziek laat me elke dag, lachend door het leven gaan/Als je voelt wat ik bedoel, dan is nu het juiste moment/Om je muzikale gevoel te delen, laat me zien wie jij bent.

Intussen komen de eerste kinderen en ouders binnen voor muzieklessen. Verderop test een jongen het licht en geluid voor 'bandtalent', een evenement dat deze avond in Podium 10 wordt gehouden. Ook nu wordt veel publiek verwacht. 'Dan gaan de schuifdeuren open en verruimen we de zaal tot deze ruimte', legt Wil uit, die de Public Relations van Podium 10 verzorgt. Zijn vrouw verzorgde destijds de nieuwe huisstijl en het interieur van het pand, dat overigens midden in een woonwijk staat. Van geluidsoverlast is geen sprake, verzekeren de bestuursleden ons. De goede isolatie voorkomt dat muziek buiten de deuren komt.

## 'Zelfs mensen uit België weten ons te vinden'



'Ook hebben we hier voor de opening een buurtfeest gehouden. Toen kon men zelf zien wat we hier wilden starten', aldus Wil. 'Dat heeft veel goodwill gekweekt.'

## Indrukwekkende sfeer

'Vroeger zat hier het Open Jongeren Centrum Pazzop, maar dat was al een tijdje gesloten', vertelt Van Herpt verder. 'We hebben het gebouw met behulp van subsidiegeld kunnen renoveren, maar we wilden meer dan alleen een muziekschool en dat is gelukt. Ons centrum biedt nu ruimte aan muziekdocenten, bands, toneel, cabaret, audiovisuele opnametechnieken, licht en geluid, koortjes, fanfaremuziek en zelfs cursussen voor dj's. Ook houden we hier geregeld een open podium voor nieuw talent. Enkele bandjes die hier de afgelopen jaren hebben opgetreden, stonden in hetzelfde

seizoen op festivals als Lowlands. Daarnaast organiseren we concerten van regionale bekende bands uit de omgeving van Bladel. Bands die hier komen, zijn altijd bijzonder onder de indruk van de sfeer en we trekken bezoekers uit de hele omgeving. Zelfs mensen uit België weten ons te vinden.'

## Uniek concept

Met veertig vrijwilligers, zestien muziekdocenten en bijna tweehonderd leerlingen is Podium 10 al meer dan geslaagd te noemen, vindt Van Herpt. 'Wat we hier hebben neergezet, is uniek in Nederland. We hebben laten zien dat je ook zonder gemeentesubsidie een muziekcentrum draaiende kunt houden. We kunnen onze eigen broek ophouden. Muziekdocenten zijn niet bij ons in dienst, maar huren een zaal bij ons. De gemeente kan volstaan met het subsidiëren van de muzieklessen voor de kinderen. En dat in een tijd van bezuinigingen', besluit ze trots.

Anne van Herpt



Project: Podium 10  
 Locatie: Bladel (Noord-Brabant)  
 Afgerond in: 2009  
 Contactpersoon: Gerard van Gompel  
 Website: [www.podium10.nl](http://www.podium10.nl)

# Afscheid nemen met muziektheater



Veel dingen zijn aan veranderingen onderhevig, ook landschappen en dorpskernen. Maar mensen zijn zich er te vaak niet van bewust dat dingen uit hun omgeving verdwijnen, vonden Gert Sennema en Willem Wessels. Daarom bedacht Sennema een speciaal muziektheaterproject, genaamd SWET, waarmee hij uiteindelijk de POP-prijs won in de categorie Leader. In zeven Groningse gemeenschappen produceerden Sennema en Wessels zeven verschillende voorstellingen met als decor een gebouw of object dat zou gaan verdwijnen.

## Van verzet tot acceptatie en afscheid

Sennema: 'Ik heb SWET bedacht vanuit een heel persoonlijke invalshoek. Een paar jaar geleden brandde mijn beeldhouwwerkplaats af. Toen ik enige tijd later terugkeerde naar de plek waar mijn werkplaats had gestaan, leek het alsof er nooit iets was geweest. Toen dacht ik: dit staat niet op zichzelf. We moeten ons bewuster zijn van wat er uit onze omgeving verdwijnt en er een soort laatste ademstoot aan geven, als afscheid. Toen mijn eigen

werkplaats afbrandde, merkte ik dat de gemeenschap mij erdoorheen trok. Ik ontving veel liefde en hulp van anderen. Dus toen dacht ik: ik moet iets doen om mensen bij elkaar te brengen, dat is kracht, dat is energie!' Het SWET-project dat Sennema bedacht om dit doel te bereiken, is gebaseerd op een requiemconcept. 'Een requiem is een katholieke dodenmis. Zo'n dodenmis ontwikkelt zich van verzet en verdriet naar acceptatie en overgave. Dat stramien hebben wij als leidraad gebruikt in al onze voorstellingen.'

Willem Wessels (l) en Gert Sennema



Project: SWET Theater  
 Locatie: Groningen (provincie)  
 Afgerond in: 2011  
 Contactpersonen: Gert Sennema en  
 Willem Wessels

## Afwisselende voorstellingen

Bij het opzetten van zijn project riep Sennema de hulp in van Willem Wessels, die hij kende van een vorig kunstproject. Samen gingen ze op zoek naar beeldbepalende dorps zaken die zouden gaan verdwijnen. Ze selecteerden er zeven. Daarna bekeken de initiatiefnemers per plek op welke manier de voorstelling daar kon worden ingekleed. Sennema: 'De ruimtelijke consequentie van een plek gaf natuurlijk al de eerste aanzet voor een bepaalde vorm. Maar we bekeken de ruimte ook vanuit een artistieke invalshoek. Sommige plekken leenden zich goed voor een wandeling, andere voor intimiteit.'

In Grijpskerk organiseerden de twee een theatrale revue om afscheid te nemen van een gemeenschapsgebouw. En een oud Molukkenkamp in het Groningse Nuis werd geëerd in de vorm van een gezamenlijke maaltijd. 'Onze voorstellingen waren heel afwisselend', legt Sennema uit. Wessels voegt toe: 'SWET in Nuis was erg indrukwekkend. Over het Molukkenkamp werd normaal bijna niet gesproken, maar tijdens SWET gebeurde dat soms heel indringend en emotioneel. De verhalen kwamen los.'

zien dat als je iets wil, dat het dan ook kan, zelfs als de weg ernaartoe moeilijk is. We wilden laten zien dat mensen trots kunnen zijn op zichzelf en dat je best grote gebaren mag gebruiken om dat te laten zien.'

Sennema: 'Dat is natuurlijk ook een Europees verhaal. Samenwerken is prachtig, maar het is ook belangrijk je eigen identiteit te ontdekken en in stand te houden. Wij hebben ons gericht op streektaal, op lokale muziek, op cultuur. Als mensen weten wat van hen is en daarin ook worden erkend, is het gemakkelijker om samen te werken en op te gaan in een groter geheel. Als je elkaars verschillen kent, kun je elkaar accepteren en van elkaar genieten.'

## 'Mensen mogen trots zijn op zichzelf. En ze mogen best grote gebaren gebruiken om dat te laten zien'

### Eenheid in verscheidenheid

Die verhalen vormden de leidraad voor de meeste voorstellingen. Wessels: 'We wilden zoveel mogelijk recht doen aan wat er in de regio speelde. Bovendien hebben we ervoor gekozen steeds lokale talenten in te zetten in onze voorstellingen, zoals mensen die op amateuristisch niveau al bezig waren met muziek, dans en theater. We wilden de taal van de inwoners kunnen en durven spreken en hun eigen omgeving en geschiedenis in beeld brengen.'

Volgens de initiatiefnemers heeft dit een grote bijdrage geleverd aan de leefbaarheid van het Groningse platteland. Sennema: 'We hebben verbintenissen weten te leggen die voorheen onbestaanbaar leken. Niet alleen tussen dorpen, maar bijvoorbeeld ook tussen twee muziekkorpsen binnen een dorp die normaal nooit met elkaar speelden.' Wessels vult aan: 'Daarnaast hebben we laten





# Excursie tussen 1.000.000 tulpen

Wie Nederland zegt, denkt al gauw aan bloemen en het Nederlandse symbool bij uitstek: de tulp. Dat was voor Sandra Munster de reden om in het bedrijf van echtgenoot Siem haar eigen droom te verwezenlijken: het organiseren van een tulpenexcursie in een overdekte tulpenkas. Daarmee zette ze meteen de kop van Noord-Holland op de wereldkaart.

De tulpenwekerij van Siem en Sandra Munster ligt in de kop van Noord-Holland, vlak langs de snelweg A7. Gastvrouw Sandra verwacht deze dag een groep Amerikaanse en Engelse toeristen uit Amsterdam en bereidt alvast haar presentatie voor. 'Vroeger kwamen hier nooit internationale toeristen. Zij gingen naar de Keukenhof of reden meteen door naar het monument op de Afsluitdijk. Onze tulpenexcursie heeft dat veranderd. Door samenwerking met andere attracties, verschillende reisorganisaties en touroperators weten steeds meer mensen ons bedrijf en deze regio te vinden. Er is dus een hele nieuwe markt aangeboord. Goed voor de economische ontwikkeling van de Wieringermeerpolder en de werkgelegenheid in ons dorp en de directe omgeving.'

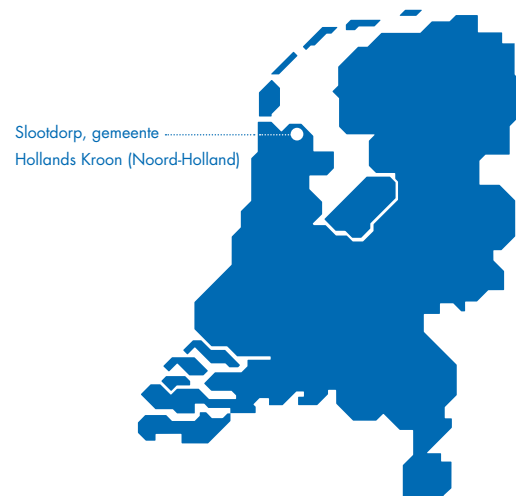
## Hollandse gastvrijheid

Twee studentes dekken intussen de tafels in de gezellige, zeer Hollands ingerichte ontvangstruimte waar de gasten straks warm

worden onthaald met koffie, thee en petitfourtjes van de plaatselijke bakker. In een hoek staan wat souvenirs: van koffiemokken tot een speciaal voor de Engelstalige toeristen gemaakt kinderboekje over een koe die een tulpenbol kweekt. Gemaakt door een vriendin van Sandra.

'We hebben deze ruimte dit jaar tot tweede ontvangstruimte verbouwd, zodat we met twee bussen tegelijk kunnen werken', vertelt Sandra verder. 'Achterin was vroeger de paardenstal voor het werkpaard van Jaap Munster, de grootvader van mijn man. In mijn speech vertel ik de gasten dat zij eigenlijk in de paardenstal van opa zitten. Dat werkt altijd op de lachspieren. Ook de eerste foto van mijn vier dochters tussen de tulpen doet het altijd goed. Ik vertel dan dat we die snel moesten maken, anders waren de tulpen al gekopt. Daarbij snij je de kopjes van de tulpen eraf. Met deze verhalen maak ik mijn gasten duidelijk dat ze hier op visite

## 'Vroeger gingen toeristen naar de Keukenhof of Afsluitdijk Nu komen ze ook bij ons'



Slootdorp, gemeente  
Hollands Kroon (Noord-Holland)

zijn bij een Nederlands familiebedrijf. Dat spreekt bezoekers aan. Ze krijgen hier geen opgezette attractie, maar kunnen genieten van de persoonlijke sfeer in een echte tulpenwekerij.'

## Droom komt uit

'Mijn man is hier geboren en getogen en vindt het niet erg om zeventig uur in de week te werken. Ik kom uit de stad en heb onder meer hotelmanagement en toerisme gestudeerd. Toen onze derde dochter geboren was, wilde ik graag weer mijn eigen vak uitoefenen. Met het opzetten van de tulpenexcursie heb ik mijn eigen droom en de droom van mijn man kunnen combineren. In onze kas kun je al bloeiende tulpen zien als er nog geen enkele bloem op het veld staat. Er staan meer dan 1.000.000 tulpen in

verschillende groeistadia, soorten en kleuren. Geel, rood, roze, wit, zwart en gevlamd, elke week zijn er weer nieuwe rassen. Dit is iets wat we iedereen willen laten zien. Daarom zijn wij de eerste tulpenkas in ons land die tussen kerst en half mei de deuren openzet voor dagjesmensen of toeristen die ons land bezoeken.'

'Er komen nu zo'n 4.000 tot 5.000 internationale gasten. Uitdaging is om hen langer in de regio te houden. Zo hebben we met andere bedrijven een brochure gemaakt waarin 35 ideeën staan voor een groepsarrangement in de gemeente Hollands Kroon. Touroperators uit binnen- en buitenland kunnen hiermee zelf een volledig dagprogramma of meerdaags programma samenstellen. Dat wordt steeds meer gewaardeerd. Toeristen vinden hier ook van alles wat typisch Nederlands is: dijken, molens, klompen en tulpen. En dat op slechts veertig minuten van Amsterdam!'

Sandra Munster



Project: Tulpenexcursie  
Locatie: Slootdorp, gemeente  
Hollands Kroon  
(Noord-Holland)  
Afgerond in: 2010  
Contactpersoon: Sandra Munster  
Website: [www.tulpenexcursie.nl](http://www.tulpenexcursie.nl)

# Colofon

---

## Samenstelling

Alfred IJlst (Regiebureau POP) en Frank van der Vorst  
(EMMA Communicatie)

## Interviews en redactie

Erika de Joode, Carolien Hovenier, Marguerite de Ruijter  
en Arnout Ponsioen (EMMA Communicatie)

## Fotografie

Sjoerd van der Hucht en Dick Pots (foto: Thom Verheul)

## Grafische vormgeving

Lawine visuele communicatie

## Druk

Dit boekje is gedrukt volgens het cradle-to-cradle principe  
door drukkerij Knoops

## Links

het Nederlandse ontwikkelingsprogramma: [www.regiebureau-pop.eu](http://www.regiebureau-pop.eu)

het Europese fonds plattelandsontwikkeling: [http://ec.europa.eu/agriculture/index\\_nl.htm](http://ec.europa.eu/agriculture/index_nl.htm)

het Netwerk platteland: [www.netwerkplatteland.nl](http://www.netwerkplatteland.nl)





