

Bouwstenen boodschappen GLB

Hoe werk je met deze bouwstenen?

Elke bouwsteen beschrijft een aspect van het GLB of voorziet in een formulering bij een specifiek thema. Bouw je eigen boodschap door gebruik te maken van de bouwstenen. Welke bouwstenen je gebruikt, hangt af van je doel en doelgroep.

Je kunt bouwstenen aanpassen om ze beter toe te passen in je eigen verhaal. Soms is het bijvoorbeeld aantrekkelijker om de doelgroep direct aan te spreken (jij-vorm): maak daar je eigen afweging in. Probeer wel zoveel mogelijk dezelfde begrippen te gebruiken.

De titels van de bouwstenen die je hieronder ziet zijn geen tussenkopjes, maar bedoeld om aan te geven waar de bouwsteen over gaat.

Hoofdboodschap

In het Gemeenschappelijk Landbouwbeleid (GLB) werkt Nederland aan toekomstbestendige landbouw: veerkrachtige bedrijven, gezonde natuur, leefbaar platteland. Het GLB biedt een groot aantal subsidies en andere instrumenten voor initiatieven die hieraan bijdragen.

Bouwstenen boodschappen

Het GLB: wat en voor wie

Het GLB 2023 – 2027 ondersteunt gebruikers en bewoners van het platteland. Extra steun is er voor boeren die hun bedrijf willen verduurzamen en die een bijdrage leveren aan het verbeteren van natuur, milieu en leefomgeving. Ook zijn er subsidies voor bedrijven die duurzaam willen vernieuwen en voor boeren en adviseurs om kennis op te doen en uit te wisselen.

Het GLB ondersteunt ook samenwerkingsverbanden van agrarisch ondernemers met andere terreinbeheerders en de overheid die een bijdrage willen leveren aan de toekomst van het landelijk gebied, het zgn. Agrarisch Natuur- en Landschapsbeheer

Nederland kent veel verschillende landbouwgebieden. Het GLB houdt hier rekening mee en stimuleert een gebiedsgerichte aanpak.

Context van het GLB

Er komen in deze tijd heel veel veranderingen af op boeren en andere bewoners van het platteland. Stikstof en mestproblematiek worden veel genoemd. Maar het platteland kent ook uitdagingen rond bijvoorbeeld natuur, bodem-, water- en luchtkwaliteit, wonen en werken, toerisme, mobiliteit of krimp. Het Gemeenschappelijk Landbouwbeleid (GLB 2023-2027) concentreert zich op een belangrijk onderdeel van die uitdagingen: het stimuleren van toekomstbestendige landbouw. Dat wil zeggen: werken aan veerkrachtige bedrijven, een gezonde natuur en een leefbaar platteland. Zo draagt zij bij aan de oplossing voor de grote opgaven op het platteland.

GLB: subsidies en andere instrumenten

Het GLB stelt allerlei subsidies en andere instrumenten beschikbaar aan boeren en anderen die zich inspinnen voor toekomstbestendige landbouw.

- Het GLB biedt inkomenssteun aan boeren. Per hectare draagt het GLB een basisbedrag bij aan elke agrariër die zich aanmeldt. De boer moet wel voldoen aan basiseisen voor landbouw- en milieuzorg.
- Het GLB ondersteunt activiteiten van boeren die extra bijdragen aan natuur, milieu en leefomgeving. Dit gebeurt voornamelijk in de Eco-regeling en via het Agrarisch natuur- en landschapsbeheer. In de Eco-regeling kan een boer kiezen uit een lijst van circa 25 activiteiten wat het beste bij diens bedrijfsvoering en interesses past én bij de genoemde doelstellingen.¹ Hoe meer activiteiten een boer inzet, des te hoger de vergoeding. In het Agrarisch Natuur en Landschapsbeheer werken groepen boeren en terreinbeheerders samen aan de verbetering in hun woon- en werkgebied.
- Het GLB ondersteunt boeren om hun producten en de (voedsel)keten te vernieuwen. Bijvoorbeeld door projectsubsidies voor innovatie, experimenten en duurzame investeringen.
- Het GLB biedt mogelijkheden voor boeren om kennis te ontwikkelen en uit te wisselen, bijvoorbeeld door de kosten voor onafhankelijke adviseurs beschikbaar te stellen.
- Het GLB ondersteunt de gebiedsgerichte aanpak in provincies, want ieder gebied heeft zijn eigen uitdagingen en in sommige gebieden wordt van boeren en andere terreinbeheerders meer gevraagd.

Voor een uitgebreid overzicht van subsidies en andere instrumenten kijk [hier](#). Subsidies van het GLB worden landelijk of provinciaal beschikbaar gesteld. Kijk op de website van de provincie en RVO (Bij Limburg, Noord-Brabant en Zeeland: ook Stimulus; bij Drenthe, Friesland en Groningen: ook SNN) om de meest actuele openstellingen te zien.

Partijen, betrokken bij het GLB

Bewoners van het platteland	Voorop natuurlijk boeren en boerenorganisaties, terreinbeheerders en natuurorganisaties. Maar ook de inwoners en bedrijven uit de dorpen en kernen, lokale actiegroepen en maatschappelijke organisaties
Europa	Verantwoordelijk voor het Europees landbouwbeleid, inclusief Europese steunmaatregelen. Houdt toezicht op de Nationale programma's en het behalen van de doelen die gezamenlijk in Europa zijn vastgesteld
Rijksoverheid	Het ministerie van Landbouw, Natuur en Voedselkwaliteit is een van de dragers van het Nationaal Strategisch Programma en als beheerautoriteit eindverantwoordelijk. Daarnaast verantwoordelijk voor de landelijke regelingen uit het programma, zoals de inkomenssteun, de steun voor jonge boeren en de eco-regeling

¹ Een overzicht van de inkomenssteun en de eco-regeling staat aan het eind van dit document

Provincies	Dragers van het Nationaal Strategisch Programma en financiers van een deel van de interventies: ANLb, diverse investeringen, samenwerking, kennis en informatieoverdracht en LEADER. Tevens verantwoordelijk voor provinciale gebiedsplannen die de GLB-instrumenten benutten.
Gemeenten	Verantwoordelijk voor omgevingsvisies en bestemmingsplannen voor het buitengebied die de GLB-instrumenten benutten
Waterschappen	Verantwoordelijk voor waterkwaliteit en waterkwantiteit en betrokken bij – soms ook medefinancier van - projecten die de GLB-instrumenten benutten
Uitvoeringsorganisaties	Uitvoerders van de regelingen uit het GLB. Er is één betaalorgaan, de Rijksdienst voor Ondernemend Nederland (RVO). Ook voert de RVO een groot aantal landelijke en provinciale regelingen uit. Voor twee gebieden wordt de uitvoering van de provinciale regelingen verricht door delegated bodies: SNN voor Drenthe, Friesland en Groningen en Stimulus voor Gelderland, Limburg en Noord-Brabant. De NVWA is aangewezen om controles ter plaatse uit te voeren.
Onderwijs en onderzoek	Kennis- en onderzoeksinstituten. Van belang voor het monitoren en meten van de resultaten van het beleid. Ook betrokken bij het onderzoek in GLB-pilots en experimenten.

De Regieorganisatie GLB

Omdat er heel veel partijen en organisaties bij de realisatie van het GLB betrokken zijn, is er een regieorganisatie GLB in het leven geroepen. Die

- Zorgt ervoor dat alle betrokkenen optimaal hun rol kunnen spelen
- Programmeert activiteiten (zoals subsidierondes en communicatie-inspanningen) in goed overleg
- Ziet toe op de realisatie van de doelen van het GLB en helpt bijsturen waar dat nodig is
- Monitort en evalueert de realisatie, zowel op inhoud als op proces, en rapporteert daar actief over
- Signaleert knelpunten en draagt oplossingen aan
- Werkt actief samen met alle betrokkenen, staat open voor wat hen bezighoudt en faciliteert hen waar nodig.

De regieorganisatie is ook de trekker van het Netwerk Platteland en de Werkplaatsen.

Netwerk Platteland

In elke Europese lidstaat is er een eigen netwerk rondom het GLB. Dit is erop gericht om samenwerking te versterken en daarmee stappen te zetten naar toekomstbestendige landbouw. In Nederland heet dit netwerk: Netwerk Platteland. Lidstaten werken samen in een Europees Netwerk voor het GLB: het CAP Network (Common Agricultural Policy).

Om het Netwerk Platteland in de volle breedte te ondersteunen en om te zorgen dat iedereen daarin zijn verantwoordelijkheid kan waarmaken is voor het Netwerk Platteland een Werkplaats ingericht om:

- Betrokkenen te activeren en te enthousiasmeren
- Het goede gesprek over het GLB mogelijk te maken
- Knelpunten uit de praktijk te signaleren en aan de orde te stellen
- Mensen en organisaties aan de GLB-opgave te verbinden
- Te informeren over het GLB en de stand van zaken
- Kennis en ervaringen te delen en elkaar te ondersteunen
- Gezamenlijk te innoveren op thema's.

Achtergrond GLB

Geschiedenis GLB

Boeren zijn voor Nederland en Europa heel belangrijk. In ons land beheren zij zo'n 70 % van het buitengebied. Daarnaast spelen ze een belangrijke rol in de voedselvoorziening in Europa. Daar ligt de oorsprong van het Gemeenschappelijk Landbouwbeleid dat na de Tweede Wereldoorlog vorm kreeg ('Nooit meer honger'). Later zijn daar door maatschappelijke veranderingen doelen aan toegevoegd op het gebied van voedselkwaliteit, zorg voor milieu, natuur, leefomgeving en klimaat.

Nationaal Strategisch Plan 2023-2027

Het NSP is de Nederlandse invulling van het Gemeenschappelijke landbouwbeleid voor de periode 2023 - 2027. Het ministerie van LNV, het ministerie van I&W, de provincies en de Unie van Waterschappen hebben samen met vertegenwoordigers van boeren, bedrijfsleven en wetenschappers het NSP opgesteld.

Doelen GLB 2023 – 2027

Europa wil met het GLB:

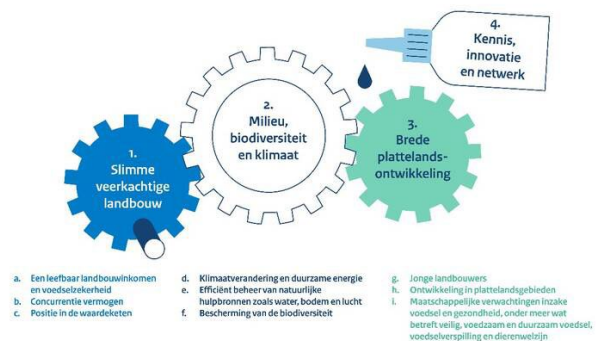
- Boeren ondersteunen, de landbouwproductiviteit verbeteren en zorgen voor een stabiele voorziening van betaalbare levensmiddelen
- De landbouwers van de Europese Unie een redelijk inkomen garanderen
- Het klimaat beschermen en het duurzaam beheer van natuurlijke hulpbronnen bevorderen
- Plattelandsgebieden en landschappen in stand houden
- De plattelandseconomie levensvatbaar houden door de werkgelegenheid daar te stimuleren

Vanuit deze doelen zijn drie hoofddoelen en negen thema's vastgelegd.

- Slimme, veerkrachtige landbouw
- Milieu, biodiversiteit en klimaat
- Brede plattelandsontwikkeling

Thema's:

1. Een leefbaar landbouwinkomen en voedselzekerheid
2. Concurrentievermogen
3. Positie in de waardeketen
4. Klimaatverandering en duurzame energie
5. Efficiënt beheer van natuurlijke hulpbronnen, zoals water, bodem en lucht
6. Beschermen van de biodiversiteit



7. Ondersteunen van jonge landbouwers
8. Ontwikkeling in plattelandsgebieden
9. Maatschappelijke verwachtingen inzake voedsel en gezondheid managen

Basis-inkomenssteun en de eco-regeling

Elke agrariër kan inkomenssteun ontvangen vanuit het GLB. Er is een basispremie per hectare voor elke deelnemer van € 220. Voor de eerste 40 hectare is die premie hoger, t.w. € 274. Dat is om kleine en middelgrote bedrijven extra te helpen. Om voor deze basispremie in aanmerking te komen moet de boer voldoen aan enkele basiscriteria, zoals het navolgen van de eisen die de wet stelt en criteria op het gebied van goede milieuzorg, de zgn. conditionaliteiten.

Een deelnemer kan zijn basispremie verder verhogen door het uitvoeren van activiteiten die positief bijdragen aan biodiversiteit, landschap, kwaliteit van water, lucht en bodem en het klimaat. Dit is de zogenaamde eco-regeling. Het maakt daarbij niet uit of dit nieuwe activiteiten zijn of dat ze ook in het verleden al werden uitgevoerd. Beide zijn voldoende.

Afhankelijk van de hoeveelheid activiteiten komt een agrariër in aanmerking voor een van de volgende eco-premies

Brons	€ 60 extra per hectare
Zilver	€ 100 extra per hectare
Goud	€ 200 extra per hectare

Lijst van activiteiten die meetellen in de eco-regeling

1. Grasklaver - minder of geen kunstmest nodig
2. Grasland met kruiden - betere bodemstructuur, diversiteit ruwvoer
3. Langjarig grasland - beter voor bodem en organische stoffen
4. Meerjarige teelt - meer opbouw organische stof
5. Natte teelt - minder CO2 uitstoot, meer biodiversiteit
6. Rustgewas - minder gewasziektes, beter voor bodem en grondwater
7. Stikstofbindend gewas - stikstofopname, beter voor bodem en biodiversiteit
8. Strokenteelt - meer biodiversiteit, minder gewasbescherming nodig
9. Vezelgewas - vruchtbaarder bodem, meer biodiversiteit
10. Vroeg rooien (aug-aardappelen, uien) - goed voor bodemstructuur en -bewerking
11. Vroeg rooien (okt-bieten, winterpeen) - goed voor bodemstructuur en -bewerking
12. Groenbedekking - meer organische stof, betere bodemkwaliteit
13. Onderzaai vanggewas - betere gewasontwikkeling
14. Biologische bestrijding - minder chemische stoffen
15. Verlengde weidegang overdag - minder ammoniakuitstoot, kwaliteit landschap
16. Verlengde weidegang dag en nacht - minder ammoniakuitstoot, kwaliteit landschap
17. Bufferstrook met kruiden (langs bouwland) - meer biodiversiteit en waterkwaliteit
18. Bufferstrook met kruiden (langs grasland) - meer biodiversiteit en waterkwaliteit
19. Groene braak - minder milieubelasting, meer biodiversiteit
20. Houtig element (heg, haag, struweel) - aantrekkelijk landschap, biodiversiteit
21. Houtig element (overig) - aantrekkelijk landschap, biodiversiteit
22. Biologisch bedrijf (SKAL) - automatisch goud