

# Verlag Werkplaats Netwerk Platteland

Hilversum, 8 juni 2023

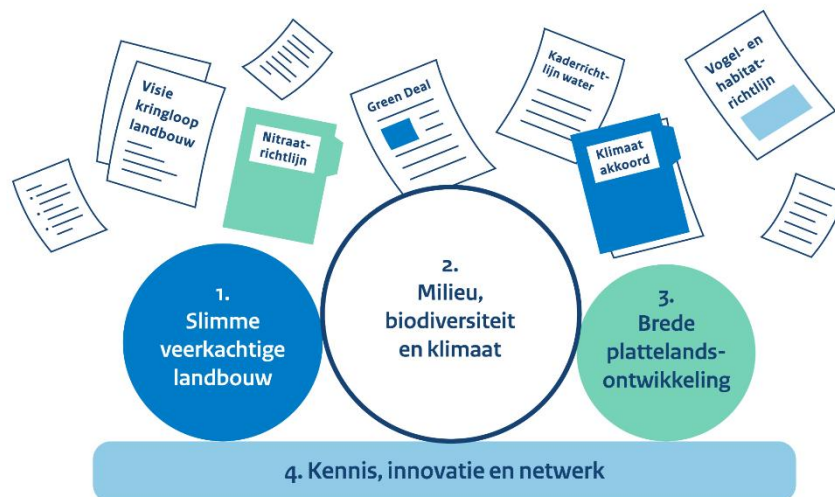
Op 8 juni werd het Netwerk Platteland gelanceerd met de eerste Werkplaats Netwerk Platteland. De Werkplaats is de fysieke bijeenkomst voor het Netwerk Platteland, die twee keer per jaar wordt gehouden. De gebiedsgerichte aanpak stond centraal in het theater Gooiland in Hilversum. De deelnemers hebben met elkaar gewerkt aan de inzet van GLB-instrumenten in de gebiedsgerichte aanpak, ideeën opgehaald, informatie uitgewisseld en genetwerkt. In dit verslag is de opbrengst van de dag verwoord. Deze wordt opgeslagen in het "Magazijn", samen met de presentaties en deelverslagen van de verschillende workshops.

## Kickstart

Dagvoorzitter **Suzan Klein Gebbink** opende de bijeenkomst door een vraaggesprek met wethouder **Ria Ankersmit** van de gemeente Oude IJsselstreek. Vanuit haar ervaring met de gebiedsgerichte aanpak gaf ze aan om te beginnen met praten met grondeigenaren: agrariërs, particuliere grondeigenaren en waterschappen. Leg ze niets op, help ze, ontdek wat er voor hen in zit. De provincie speelt hierbij als regisseur een belangrijke rol. Gemeenten kunnen dit proces ondersteunen, doordat ze ruimer kunnen denken en maatwerk kunnen bieden. Hou bij het gebiedsproces altijd het einddoel voor ogen en breng ook tijdig de beschikbare middelen in. Het verdienmodel voor de boer is daarbij een belangrijk element.

Vervolgens vertelde **Henk Reinen**, directeur Regieorganisatie GLB, over het nieuwe GLB. Ten opzichte van de vorige periode zijn een aantal zaken veranderd.

- De eerste en tweede pijler worden meer in samenhang gezien.
- Er wordt gestuurd op doelen.
- Er zijn nieuwe interventies (maatregelen) ter ondersteuning van de gebiedsgerichte aanpak.



Daarna gaat Suzan in gesprek met:

- **Harold Overmars** – jonge boer en bestuurslid NAJK
- **Tom Kunzler** - medewerker Public Affairs van Natuurmonumenten
- **Reinier de Groot** - PPLG-coördinator van de provincie Overijssel

Over de gebiedsprocessen zeggen de forumleden:

- Harold ziet dat in veel gebiedsprocessen het vertrouwen er nog niet is. Hiervoor is het belangrijk dat je je verplaatst in een ander en met elkaar het gesprek aangaat. Als je dat doet kunnen de gesprekken een soort therapiesessie zijn. Hij is van mening dat wanneer het niet van bovenaf wordt opgelegd het wel goed komt. Boeren en andere grondeigenaren zijn dan wel bereid om te bewegen.
- Tom is van mening dat de groene koplopers ontzien moeten worden. Deze boeren kunnen laten zien hoe het kan. Zorg dat je duidelijkheid biedt, bijvoorbeeld aan de piekbelasters. En niet alles kan tegelijkertijd. Soms moet je met bepaalde opgaven wachten.
- Reinier vertelt over de aanpak van onderop in Overijssel. Het gaat om het samen ontdekken van het gebiedsbelang. In verschillende gebieden is er wantrouwen naar de overheid. Bij de start van het gebiedsproces is het van belang om te werken aan vertrouwen en respect voor elkaar.

Over het GLB zeggen de forumleden:

- Harold geeft aan dat het GLB voor 5 jaar is, terwijl de boeren voor langere tijd duidelijkheid willen. Zorg dat de boeren kunnen nadenken over hun toekomst: wat wil ik en wat heb ik nodig. De GLB-interventies kunnen daarbij helpen. Hou het praktisch en wees duidelijk.
- Tom geeft aan dat met het GLB bijgedragen kan worden aan doelen op het gebied van klimaat en natuur en aan de extensivering in de landbouw.
- Reinier zegt dat NPLG en GLB hetzelfde voor ogen hebben. Dus samen ontdekken hoe je de middelen het beste kan inzetten.

## Werkwijze Werkplaats Netwerk Platteland

Ingrid Janssen, directeur Stichting Stimuland, lichtte de rol van het Netwerk Platteland en nieuwe aanpak "de werkplaats" toe. Het reilen en zeilen van de activiteiten van de Werkplaats Netwerk Platteland gebeurt in samenwerking met een kerngroep, onder leiding van kwartiermaker Ingrid Jansen. Met deze kerngroep willen we verbindingen leggen naar bestaande regionale en landelijke netwerken. Om input te krijgen over de opzet/ werkwijze van de eerste Werkplaats Netwerk Platteland is op deze dag, tijdens de lunchpauze, door Ingrid en Erika Frankhuizen, coördinator Netwerk Platteland, waardevolle input opgehaald voor volgende Werkplaatsen.

## Atelier

In vijf groepen zijn in de ateliers aan de hand van een fictieve casus rollenspelen uitgevoerd. Hierbij werd ervaren hoe het is om deel te nemen aan een gebiedsproces en het inzetten van de GLB-maatregelen. De deelnemers kropen in de rol van een partij in de gebiedsaanpak, zoals een boer, een waterschap of een campingeigenaar. Een aantal waarnemers hebben genoteerd wat de leerpunten waren bij het atelier.

Door Elma Haakmeester van het Kadaster is plenair een toelichting gegeven op de casus en het rollenspel. Haar presentatie is te vinden [via deze link](#). De doelen van het rollenspel waren:

- Komen tot een gedragen aanpak vanuit het gebied met activiteiten en maatregelen op basis van de doelen en belangen in het gebied.
- Uitwerking daarvan in een gebiedsaanbod met gebiedsbegroting.
- Ervaren welke factoren een rol spelen in een gebiedsaanpak.



Van elk van de ateliers is een verslag opgenomen in het [Magazijn](#). Een puntsgewijze samenvatting van de ateliers:

#### Regie

1. Betrek een onafhankelijke objectieve gespreksleider/ adviseur bij de gebiedsprocessen.
2. Men miste regie en gespreksleiding, zeker bij het kiezen van maatregelen: samenvatten, sturen, gezamenlijk gesprek houden.
3. Goed luisteren: zorg dat elke betrokken partij goed gezien en gehoord wordt.
4. Laat provincie niet teveel sturen/ zaken opleggen.
5. Het is een realiteit dat overheden dubbele rollen hebben. Maak expliciet welke rol je in een bepaalde fase vervult.

#### Proces

6. Geef het gebied vertrouwen.
7. Voorkom dat in de loop van het gebiedsproces nieuwe doelen op tafel komen. Dat maakt het voor grondeigenaren zwaarder.
8. Maak duidelijk wat er precies wordt bedoeld met doelstellingen. Wat wil het Waterschap bijv. met natuurvriendelijke oevers en hoe ziet groenblauwe dooradering er in de praktijk uit.
9. Pin als overheid niet teveel vast op doelen; sta open voor verschillende initiatieven. Via 'omwegen' kunnen doelen ook worden bereikt. Zorg dat je klein kunt beginnen en de aanpak in het gebied laten groeien.
10. Het is niet erg om 'los van elkaar' te beginnen, maar je moet uiteindelijk ook samen komen. Bilateraaltjes zijn prima, zolang het gezamenlijke doelen voor ogen wordt gehouden.
11. Verdiepende gesprekken, voorafgaand aan 'gebiedstafel', zijn noodzakelijk.
12. Positief dat er snel punten op tafel komen, je voelt de energie. Er gebeurt meteen wat, maar misschien nog niet het juiste.
13. Geef initiatieven van onderop juist kansen, zeker als er energie op is.
14. Boeren moeten weten wat het economisch op gaat leveren, voordat de gesprekken worden gevoerd.
15. Voorkom dat door overheden en grondeigenaren verschillende talen worden gesproken.
16. Leg wensen op tafel, maar ga niet te snel naar oplossingen. Er is een onafhankelijke regisseur nodig om van de individuele belangen een gezamenlijk belang te smeden.

#### Kennis en informatie

17. Zorg dat de juiste kennis aanwezig is bij gebiedsprocessen, anders maak je geen schijn van kans.
18. Vanuit systeem kijken i.p.v. technische maatregelen op individueel niveau. Joint fact finding is belangrijk.
19. Elke fase heeft eigen kennis en informatiebehoefte. Informatie = feitelijk; kennis = snappen.
20. Kennisniveau moet gelijk zijn. Anders ga je naast elkaar praten.
21. Er komt veel informatie op iedereen af, kan dit niet anders? Een oplossing hiervoor zou het organiseren van studiegroepen kunnen zijn.

#### GLB-instrumenten

22. Maatregelenmenu in co-creatie met elkaar opstellen werkt goed. In meerdere rondes doen.
23. Kavelruil kan een motor zijn om te komen tot andere oplossingen



## Lunchpauze

Tijdens de lunch waren er 4 whiteboards, waarbij de deelnemers uitgenodigd werden om antwoorden te geven op de vragen:

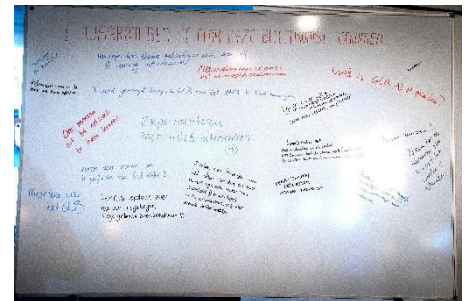
1. Waarom ben je naar deze bijeenkomst gekomen?
2. Welke personen of doelgroepen mis je vandaag nog? Neem je die persoon/ groep zelf mee naar de volgende werkplaats?
3. Wat komt er in jou op als je aan de werkplaats denkt?
4. Wat zijn jouw ideeën voor toekomstige Werkplaatsen?

Bij de whiteboards stonden Ingrid Jansen (kwartiermaker Werkplaats), Liset Bakker (Stimuland) en Erika Frankhuizen (Regieorganisatie GLB).

### Waarom kom je naar de Werkplaats?

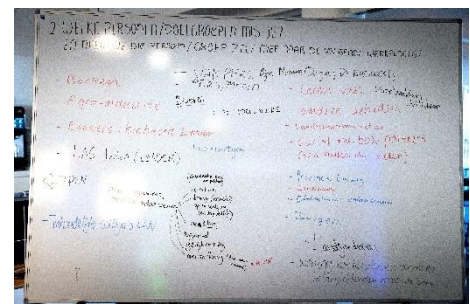
De werkplaats is voor veel deelnemers een netwerk-, kennis- en leerevent. Ook neemt men deel met een specifieke vraag vanuit de achterban zoals agrariërs, gemeenten, provincies, etc.

Tips voor een volgende bijeenkomst zijn onder andere; netwerken door 'speeddaten', aanwezigheid van zichtbare 'GLB-experts' als fysieke vraagbaak, visualisering van het GLB en status/ toekomstplannen en kennis vergaren en delen een prominentere rol geven.



### Mis je bepaalde personen/ doelgroepen?

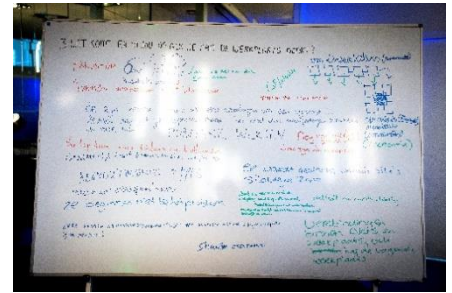
Jazeker: banken, agro-industrie, ketenpartijen, agrariërs, vakpers zoals Nieuwe Oogst en Boerderij, inwoners, LAG-leden (LEADER), out of the box-partners (van buiten de keten), inhoudelijke collega's van LNV, provincies, gemeenten, gebiedsregisseurs, waterschappen, landgoederen en andere belanghebbenden. Ook worden veel verschillende partijen en belangen in het landelijk gebied genoemd. Een flinke opsomming, we gaan bedenken hoe we hier invulling aan kunnen geven.



## Wat komt er in jou op als je aan de werkplaats denkt?

De werkplaats wordt gezien als een plek waarbij, door middel van co-creatie en samenwerkingen, het GLB en praktijk samen komen. Een plek waarbij er concreet gewerkt kan worden aan opgaves die in gebiedsprocessen liggen. Het is een complex en tijdrovend vraagstuk. De werkplaats is voor de deelnemers een plek waarbij de handen uit de mouwen gestoken kunnen worden. Mensen willen aan de slag in de werkplaats/ spijkers met koppen slaan.

Door co-creatie, praktische voorbeelden en kennisuitwisseling gaan we ons in een volgende Werkplaats meer richten op het aspect 'werken'.



## Heb jij ideeën voor toekomstige werkplaatsen?

Zet relevante pilots in de spotlights, breng het 'keukentafel gesprek' met de boer naar de Werkplaats en meer aandacht voor het verbeteren van procesvaardigheden. Zoals wat voor vragen stel je en welke sociale vaardigheden zijn er nodig om een gebiedsproces goed te leiden. Daarnaast wordt het verwaarden van groenblauwe diensten, en wie welke rol hierin speelt, aanbevolen om te behandelen tijdens de volgende werkplaats.



Een goede eerste opbrengst, waar we mee aan de slag gaan. Aanvullingen en ideeën over de Werkplaats Netwerk Platteland horen we graag. Dat kan door [dit formulier](#) in te vullen.

## Werkbanken

**Gert Harm ten Bolscher**, gedeputeerde Overijssel, gaf de aftrap voor de werkbanken met een toelichting op de aanpak van de gebiedsplannen in provincie Overijssel. Hij vertelt over de drie keer drie aanpak en de 6 regio's in Overijssel. Zijn presentatie staat in het [Magazijn](#).

In 9 workshops is vervolgens gesproken over de inzet van GLB-interventies in de gebieden. De presentaties van de werkbanken zijn te vinden via [deze link](#). De resultaten van de werkbanken staan hieronder:

### 1. Samenwerking Integrale gebiedsontwikkeling

Door Siegfried Willems, provincie Noord-Brabant, is een presentatie gegeven over deze interventie en door Albert van der Ploeg is dit concreet gemaakt voor de Noordelijke Friese Wouden.

Vraag: hoe zorg je dat alle perspectieven aan bod komen bij de gebiedscoördinatoren en het gebiedsplan? Hoe zorg je voor gezamenlijk eigenaarschap? De volgende oplossingen zijn aangedragen:

1. Inrichting van het gebied via deze regeling: hoe is het langjarig beheer geregeld?
2. Proces en beheer = lange termijn. Hoe belonen via een korte termijn regeling?
3. Koepelaanvragen mogelijk maken.
4. Gebiedsgerichte investeringen mogelijk maken voor thema's die niet in het NPLG staan.
5. Als een gebied een goed plan heeft, maar geen trekker. Wie gaat het dan trekken en het risico aan?
6. Wanneer is er een doelbereik? Is een gebied voor een langere periode klaar, zodat er rust is?
7. Als je een goed plan hebt wil je ook geld voor de uitvoering. Anders verlies je het gebied.
8. Zorg: onafhankelijke procesbegeleiding lijkt geen gegeven.
9. Behapbare gebieden: 30 aanvragen lijkt te weinig.
10. Afhankelijkheid van elkaar: bijv. de teelt van lisdodde in het gebied voor woningbouw.
11. Hoe hou je in de regeling ruimte voor het proces van leren (toekenning en verantwoording)?
12. Duidelijkheid voor ondernemers. Mag wat meer mensgericht, het is immers mensenwerk.
13. Wanneer is aan de doelen van de gebiedsgerichte aanpak voldaan? Wanneer is het klaar?
14. Is er voldoende geld voor proces en voorbereiding. Gaat het voldoende snel en gemakkelijk?
15. Hoe krijg je het geld op de juiste plek in een tempo dat past bij de bewoners en de boeren?
16. Wie betrek je allemaal bij het proces? Hoe boeren betrokken houden op lange termijn?

17. Combinatie transitiefonds – GLB: voldoende geld voor uitvoering, zodat gemaakte plannen niet stuk lopen.
18. Tijd en ruimte bieden aan agrariërs om (mentaal) te wennen aan de transitie. Niet elke paar maanden weer iets moeten.
19. Boeren raken ontmoedigd door regeldruk/ hoeveelheid programma's/ eisen van bovenaf. Hoe hou je de energie vast?

## **2. Samenwerking Veenweidegebieden**

Door Douwe Jonkers (LNV) is een presentatie gegeven en door Paul Terwan (Paul Terwan onderzoek & advies) is de interventie concreet gemaakt in een gebied.

Punten bij de toelichting op de sheets:

- Het betreft de Veenweide samenwerking gericht op grondwaterstand en drainagetechniek en CO2 reductie.
- Aandacht voor de meting (SOMERS-regeling); die vindt plaats op resterende emissie (hoeveelheid die nog wel wordt uitgestoten).
- Op langere termijn richt LNV zich op afwaarderen van grond, zodat de vergoeding voor komende 30 jaar voor boeren wordt afgekocht.
- Dit is de LNV/ RVO regeling, er zijn hiernaast ook regelingen door provincies.

Vraag: Hoe kunnen we een zo groot mogelijk animo voor deze samenwerkingsmaatregel bereiken? De volgende oplossingen zijn door de deelnemers aangedragen:

1. Flyer aan de koplopers verspreiden.
2. VIP.nl dag.
3. Collectieven/ via BoerenNatuur.
4. De 6 provincies met veenweidegebieden gericht informeren.
5. Andere overheden niet vergeten, waaronder waterschappen en gemeenten.
6. Gebiedscommissies en deelgebied-commissies in veenweidegebieden.

### **Achterliggende vragen:**

- Is er genoeg water in de gebieden voor deze maatregel? Dat is maar de vraag, zijn monitorings-instrumenten voor.
- Is het effectief, dan wel rendabel te noemen, of wanneer is het rendabel? Per gebied onvoorspelbaar. Het is nu nog niet structureel, kan na 2027 wel structureel gemaakt worden.
- Daarnaast is er ook een valuta voor veen. Vergoeding = laag, markt stukt omdat overheid met geld boven de markt hangt.
- Ws. in Landbouwakkoord verder normerende maatregelen (-40cm).
- Drainage en vermijden van plastic: biologisch afbreekbaar en nieuwe technieken.
- M.b.t. kennis: in de Basisregistratie Ondergrond zijn alle data beschikbaar, waar veel mensen, - soms ook bij overheden- niet van op de hoogte zijn.

## **3. Samenwerking overgangsgebieden Natura 2000**

Door Marieke de Groot (LNV) is de regeling toegelicht en door Keimpe Wieringa (Wing) concreet gemaakt voor een gebied.

De samenwerkingsregeling overgangsgebieden is, samen met de regeling voor veenweiden, een nieuwe loot aan de stam van het GLB en is een regeling om de gebiedsgerichte aanpak te ondersteunen. Marieke geeft een overzicht van de belangrijkste elementen van de regeling. Minder mest en extra weidegang worden gesubsidieerd. Een puntentelling helpt om de effectiviteit te bepalen. Vraag aan de deelnemers is: Hoe kunnen we een zo groot mogelijk animo voor deze samenwerkingsmaatregel bereiken?

Keimpe geeft een eerste reflectie, gebaseerd op zijn ervaringen uit de landelijke werkgroep overgangsgebieden en gebruikt het gebiedsproces Schiermonnikoog als voorbeeld. Belangrijk is dat er urgentie is in het gebied en dat de betrokken boeren een gezamenlijke ambitie hebben. Een duidelijke begrenzing helpt daarbij. Ondersteuning vanuit de overheid is wenselijk. De GLB-regeling is zeer wenselijk, mits het gecombineerd wordt met andere publieke en private vergoedingen. Dan kan er een goed verdienmodel tot stand komen.



Leuke discussie met deelnemers. Geef voldoende aandacht voor communicatie en transparantie: het is een nieuwe regeling en iedereen zal er mee moeten leren omgaan. Goede voorbeelden kunnen daarbij helpen. Andere aanbeveling is dat compensatie voor gedeerde opbrengsten goed geregeld moet zijn: ga uit van het inkomen dat verdiend moet worden op het bedrijf. Maak de regeling ook 'woest aantrekkelijk', net zoals de uitkoopregeling. Belangrijkste boodschap is dat langjarige commitment nodig is: van de boeren die eraan mee gaan doen en van de overheden. Er moet voldoende perspectief zijn voor boeren in overgangsgebieden na afloop van de GLB-periode. Vraag was nog of de minimale gebiedsomvang van 200 ha niet te groot is voor bijvoorbeeld gebieden met kleinere bedrijven. Ook het risico van uitstappers uit het samenwerkingsverband werd genoemd. Marieke gaf aan dat bij meer deelnemers er ook meer speelruimte is als een deelnemer ermee stopt.

#### **4. ANLb**

In deze speciale werkbank geven Aard Mulders (LNV) en Jetze Genee (provincie Friesland) een toelichting op diverse ontwikkelingen met betrekking tot de ANLb.

- Ambitie 2023 – 2030 naar 280.000 ha (NPLG) en verder (concept Landbouwakkoord). Er wordt nagedacht over langjarige contracten en langjarige financiering.
- De actualiteit van de implementatie.
- Er is door de deelnemers stilgestaan bij de complexiteit van het systeem en dat de praktijk moeite heeft het systeem van GLB te doorgronden, waaronder de relatie met Eco-regeling en de Conditionaliteiten van het GLB. Men voelt zich niet (altijd) gehoord. Aanwezigen brachten in dat het lijkt alsof de mestwetgeving belangrijker is dan ANLb, waardoor de biodiversiteit doelstellingen in gevaar komen.
- Ondersteuning collectieven: wat is nodig?
- Flexibiliteit, experimenteeruimte en doelgericht is nodig om de ambities te kunnen halen. Er zijn snel oplossingen nodig.
- Daarnaast bracht men in dat waardering, vertrouwen en met elkaar in gesprek gaan nodig zijn. Geen wij/ zij, maar met elkaar. Dat wordt in de huidige situatie gemist.

#### **5. Ecoregeling**

Door Fenna van Selm (LNV) is een toelichting op deze interventie gegeven en door Walter Menkveld (Collectief Water, Land en Dijken) is dat concreet gemaakt voor een gebied.

Vraag: Hoe kunnen we zorgen dat de ecoregeling langdurig bijdraagt aan de doelen uit de gebiedsplannen. De volgende oplossingen werden aangedragen:

1. Meer niveaus van uitkering. Naast goud, zilver en brons ook platina... Dit geeft meer incentives voor doorontwikkeling.
2. Nieuw vertrouwen-systematiek.
3. Bekende gezichten koppelen aan regelingen. Communicatie via andere kanalen.
4. Experimenten van de Collectieven met de ecoregeling.

#### **6. LEADER**

Mathijs Sol, interventie eigenaar van LEADER opende de werkbank met een korte introductie van waar LEADER, voor staat. Onder de interventie LEADER kunnen een grote variëteit aan projecten ondersteund worden, dit maakt LEADER flexibel en ook wel de 'Leukste interventie van het GLB-NSP'. Mathijs ging in op het verschil tussen LEADER en het NPLG. Beiden zijn gebiedsgericht, ze kennen overlap wat betreft gebied, doelen en mensen die er in meewerken. Waar LEADER een bottom-up karakter heeft, is NPLG meer top-down. Een kernvraag is hoe LEADER en NPLG elkaar kunnen versterken in de gebiedsgerichte aanpak.

Marianne Breedijk, LEADER-coördinator van Zuidwest Twente en Veenweiden lichtte deze vraag toe vanuit haar praktijk. Ze gaf aan op dit moment niet veel aansluiting te hebben met het NPLG. LEADER en het NPLG hebben ook andere doelen. LEADER draait niet enkel om projecten, maar om de bottom-up werkwijze die de sociale verbondenheid en het netwerk in een gebied ten goede komt. De kennis en reikwijdte van dit netwerk kan benut worden om te weten wat er speelt in een

gebied, of als eerste aanspreekpunt voor subsidies. Een risico van de verschillende gebiedsplannen is namelijk dat er veel verschillende gebiedskenners/ adviseurs rondlopen, waardoor initiatiefnemers door de bomen het bos niet meer zien.

Met post-its gaven de deelnemers aan hoe NPLG en LEADER elkaar kunnen versterken. Hier sprong zichtbaarheid uit. Er is onder beleidsmakers, die met gebiedsplannen bezig zijn, meer kennis nodig over wat LEADER wel en niet is. Hierbij moet benadrukt worden dat LEADER uniek is door haar bottom-up, netwerkvormende werkwijze. LOS-sen en LAG's kunnen een goed beeld geven van wat er speelt in een gebied.

## 7. Fieldlabs

Door regeling-eigenaar Lars Kramer is een presentatie gemaakt en door Lennart Fuchs (WUR) is deze concreet gemaakt.

Een fieldlab is een **fysieke praktijkomgeving** met testlocaties waar regionale overheden, bedrijven, burgers en onderwijs en kennisinstellingen samenkomen om nieuwe technologieën en sociale innovaties te **ontwikkelen**, ermee te **experimenteren**, te **demonstreren**, ervan te **leren**, **op te schalen**, te **implementeren** en/ of onderzoek naar te doen.

De ontwerpfasen van de fieldlabs wordt gefinancierd door de EIP-regeling. Het resultaat is: welke toekomstige bedrijfssystemen kunnen in een gebied ontstaan en welke kennis en innovatie moet daarvoor ontwikkeld worden?

Na de presentatie van de aanpak voor de fieldlabs vertelde Lennart over de doelen van de Boerderijen van de Toekomst: hoogwaardige voedselproductie, multifunctionele bodem, schone leefomgeving, rijke biodiversiteit, behoud eindige voorraden, klimaat-adaptief en -mitigerend, eerlijk inkomen en maatschappelijke verbinding.

Vraag: Hoe zorg je, dat zowel in het ontwerpproces als in de uitvoeringsfase agrarische ondernemers betrokken blijven en inhoudelijk mee doen aan de fieldlab. De volgende oplossingen zijn genoemd:

1. Laagdrempelig en uitnodigend maken.
2. Aan ondernemers vragen hoe zij de betrokkenheid zien.
3. Laat zien wat er in zit voor hen.
4. Studiegroepen en Whatsapp-groepen betrekken.
5. Laat de ondernemer de ideeën kwijt kunnen en niet belasten met het proces.
6. Zorg voor een fysieke ontmoetingsplek.
7. Gebruik de ketenpartijen/coöperaties.
8. Oproep doen via de landbouworganisaties.
9. Jonge (toekomstige) boeren betrekken, ook vanuit de opleidingen.
10. Ondernemers betalen voor hun inzet.
11. Combineren met DAW en NPPL-bedrijven.
12. Vanuit de fieldlab boeren begeleiden bij de ontwikkeling van hun bedrijf.

## 8. Kennis en innovatie

Door Jan Rutten (provincie Utrecht) en Annemiek Canjels (provincie Limburg) zijn de nationale en provinciale regelingen toegelicht. In deze werkbank stonden de volgende vragen centraal:

1. Hoe kunnen regionale gebiedsinitiatieven vertaald worden naar landelijke schaal, zodat kennis en innovatie op een hoger plan komen?
2. Hoe organiseer je bijvoorbeeld een gebiedsplatform voor kennis en innovatie?
3. Hoe dragen kennisdeling en innovatie bij aan het ophalen van ambities en beantwoorden van behoeften in een gebied?
4. Wat zijn de succes- en risicofactoren?

De volgende antwoorden zijn aangedragen:

- Geef antwoord op What's in it for me.



- Voorkom fragmentatie.
- Zorg voor wederzijds vertrouwen
- Framing, vertel het grote verhaal.
- Gebruik de lokale taal.
- Local Knowledge, op compacte schaal.
- Zit samen aan tafel.
- Hou het simpel, gebruik bestaande kennis.
- Kennis begint bij Kennis(sen).
- Wat is de kracht (SWOT) van een gebied?
- Impliciete kennis is ook kennis.
- Kennis begint bij doen. Zien is geloven.
- Kennisborging met "How-to" video's.

## 9. Niet-productieve investeringen

Door Marlies Heerema (LNV) is de interventie toegelicht en Alexander Meijerink (Waterschap Vechtstromen) maakte dit concreet.

Deze regeling heeft betrekking op het vergroten van de biodiversiteit met zoveel mogelijk koppeling aan de uitvoering van andere doelen zoals klimaat, water en energie. De investeringen hebben betrekking op de aanleg en beheer van landschapselementen en bossen, efficiënter gebruik van watervoorzieningen en stikstofreductie. Om duurzame ontwikkeling en efficiënt beheer van natuurlijke hulpbronnen zoals water, bodem en lucht mogelijk te maken zijn niet-productieve investeringen nodig.

De volgende vragen zijn aan de orde gesteld:

1. Hoe kun je het meest effectief gebruikmaken van Samenwerking integrale gebiedsontwikkeling (77.4)?
2. Wanneer is het verstandig om NPI (Niet productieve investeringen) landbouw en/ of niet landbouw aan te vragen via 77.4
3. Wanneer is het beter om de maatregelen via 73.2 (landbouw) en 73.3 (niet-landbouw) aan te vragen?

We hebben in het begin stilgestaan bij wat de bepaalde interventies inhouden: verschil met productieve investeringen versus niet productieve investeringen. Vervolgens bij de niet-productieve investeringen landbouwgrond vs niet landbouwgrond en ook over de interventie de gebiedsgerichte samenwerking. Veel onduidelijkheid en veel vragen, dat kostte veel tijd.

Antwoorden op bovenstaande vragen:

- Begin klein en praktisch. Maak het niet te groot en daarmee complex, waardoor de kans bestaat dat mensen afhaken.
- Wees blij met alles wat gerealiseerd kan worden, ook al is dat niet alles wat je wil.
- Probeer naast investeringen ook gebruik te maken van andere opties die er zijn uit GLB.
- Doe aan verwachtingsmanagement.  
Wees duidelijk dat als bepaalde maatregelen nu niet gehaald (kunnen) worden/ niet meegenomen in het proces (hoort bij puntje 2), wel in een later stadium aan de orde kunnen komen/ uitgevoerd moeten worden. Doe dat in afstemming met de overheid (en andere relevante partijen). Maak hierover duidelijke afspraken.
- Win vertrouwen en houd het vertrouwen.  
Door o.a. goed verwachtingsmanagement, zie bovenstaande.
- Het gebied moet eraan toe zijn!

## Het Magazijn

De Werkplaats is afgesloten met "Het Magazijn", waarin alle informatie en ervaringen van de Werkplaatsen Netwerk Platteland worden opgeslagen. De digitale ontsloten wordt gedaan op de website [www.netwerkplatteland.nl](http://www.netwerkplatteland.nl). Symbolisch is een sleutel van het Magazijn gegeven aan Gert Harm ten Bolscher. De deelnemers kregen bij het weggaan een kleine versie van de sleutel.

Tijdens de afsluiting zijn mondelinge terugkoppelingen gegeven van twee werkbanken: ANLb door Jetze Genee en Samenwerking voor integrale gebiedsontwikkeling door Siegfried Willems.

