



Plattelands
Ontwikkelings
Programma
Regiebureau

Regiebureau POP Jaarverslag 2020



Europees Landbouwfonds voor
Plattelandsontwikkeling:
Europa investeert in zijn platteland



Regiebureau POP

Jaarverslag 2020



Inhoudsopgave

Voorwoord	5
Programmamanagement POP3	6
1.1 Ondersteuning Comité van Toezicht POP NL (CvT)	7
1.2 Inhoudelijke programmabegeleiding (beheer)	9
1.3 Monitoring en evaluatie	13
1.4 Voorbereiding POP3+	14
1.5 Voorbereiding Toekomst GLB	15
Network Support Unit van het Netwerk Platteland	16
2.1 Delen van goede praktijken en projectvoorbeelden	17
2.2 Faciliteren van masterclasses en thematische uitwisselingen	18
2.3 Netwerkkactiviteiten rondom kennis en innovatie/ EIP-Agri	19
2.4 Training- en netwerkkactiviteiten voor LAG's	20
2.5 Actief participeren in EU-netwerken	22
2.6 Algemene communicatie rondom POP3	24
Bedrijfsvoering en financiën	26
3.1 Personeel en formatie	27
3.2 Bedrijfsvoering	27
3.3 Facilitair	27
3.4 Financieel	27
Bijlage 1: Overlegverbanden POP3 in Nederland	30
Bijlage 2: Samenstelling Comité van Toezicht POP Nederland in 2020	32
Bijlage 3: Medewerkers Regiebureau POP in 2020	34



Voorwoord

Voor u ligt het jaarverslag 2020 van het Regiebureau Plattelandsontwikkelingsprogramma (Regiebureau POP). 2020 was een bijzonder jaar door de Covid-19 pandemie, die onze samenleving ernstig in de greep heeft gehouden. Burgers en ondernemers zijn zwaar getroffen en de overheid heeft alle zeilen moeten bijzetten om erger te voorkomen. Onze werkwijzen zijn ingrijpend veranderd, omdat werken op kantoor en het fysiek ontmoeten van ons netwerk niet meer tot de mogelijkheden behoorde. Programma's en projecten ondervonden daarvan hinder. Maar het is op zich verheugend te zien dat met de nodige flexibiliteit en aanpassingsvermogen het werk van het Regiebureau POP grotendeels is doorgelopen, zij het in soms andere vormen.

Het Plattelandsontwikkelingsprogramma (POP3) draagt bij aan een vitaal platteland. Daarmee geeft Nederland invulling aan het Europese plattelandsbeleid. Het huidige, derde Plattelandsontwikkelingsprogramma (POP3) zou oorspronkelijk lopen tot aan 2021, met een financiële uitloop tot 2023. Eind 2020 is echter besloten het POP3 programma met 2 jaar te verlengen.

Het Regiebureau POP is een gezamenlijke programmadirectie van het ministerie van Landbouw, Natuur en Voedselkwaliteit (LNV) en de twaalf provincies. Het Regiebureau POP werkt met twee teams: het Programmteam (PT) en de Netwerk Support Unit (NSU). Beide teams hebben zich ingezet om partijen die verantwoordelijk zijn voor het programmamanagement in het POP, en de belanghebbenden van een vitaal platteland met elkaar te verbinden om nog beter de doelen van het POP-programma te halen, door bijvoorbeeld het ontwikkelen van voorstellen om procedures en processen soepeler te laten verlopen.

In 2020 heeft het Regiebureau POP in samenwerking met alle partners volop ingezet op het volledig benutten van de Brusselse middelen en het tijdig declareren daarvan. Met veel inspanningen is Nederland erin geslaagd om alle beschikbare middelen om te zetten in harde subsidietoezeggingen. Ook lopen we op schema bij het tijdig declareren in Brussel en hebben we een goede basis gelegd voor de komende jaren.

Vanuit het Regiebureau POP is er een stevige inzet geweest op de voorbereiding van het Nationaal Strategisch Plan (GLB-NSP) door deelname aan de verschillende werkgroepen. Daarmee wordt de ervaring die we bij het huidige POP-programma hebben opgedaan ten volle benut. Omdat de onderhandelingen over het nieuwe GLB uitliepen, is het POP-programma inmiddels met twee jaar verlengd. Het heeft de nodige inspanning gekost om die verlenging voor te bereiden en daarop ook bestuurlijk instemming te krijgen. Dat geldt eveneens voor de Covid-herstelfondsmiddelen die additioneel beschikbaar zijn gekomen en waar in 2020 op hoofdlijnen uitwerking aan is gegeven. De combinatie van deze drie trajecten heeft een extra groot beroep gedaan op de medewerkers van het Regiebureau POP.

Veel tijd is geïnvesteerd in de verdere ontwikkeling van het Netwerk Platteland. De jaarlijkse netwerkbijeenkomst was als gevolg van de beperkingen door Covid-19 dit jaar verspreid over twee dagen en volledig digitaal. Informeren, inspireren en input leveren stonden centraal tijdens de online conferentie 'I'm in!' over POP3 en het nieuwe GLB. Er werd teruggeblikt op de resultaten van het huidige Plattelandsontwikkelingsprogramma (POP3) en vooruitgeblikt naar POP3+ (2021-2022) en het Nationaal Strategisch Plan voor het nieuwe Europees landbouwbeleid (2023-2027).

Naast de diverse bijeenkomsten waarin de rijke oogst van een aantal jaren POP zijn gedeeld, is die informatie ook ontsloten via themanummers over Agrarische waterbeheer en de boer in de keten. Op het Europese toneel heeft het Regiebureau POP geparticipeerd in diverse initiatieven in het kader van Agri-EIP, het Europese Plattelandsnetwerk en grensoverschrijdende samenwerking.

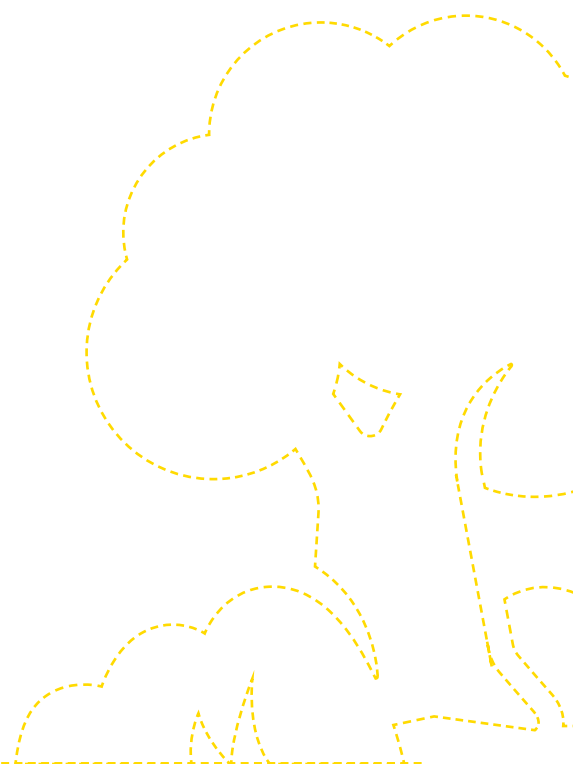
Om in het voorwoord niet te uitpuutend te zijn, zou ik u adviseren snel verder te lezen. En mocht u op zaken willen reageren, [neem dan contact met ons op](#). Ik wens u veel leesplezier.

Ger de Peuter
Directeur Regiebureau POP



1

Programma- management POP3





Het Programmateam (PT) is verantwoordelijk voor de begeleiding van en het toezicht op de uitvoering van het POP3. De taken richten zich op ondersteuning van het Comité van Toezicht POP NL (CvT), inhoudelijke begeleiding en het procesmatig inregelen van het programma, communicatie over POP en monitoring & evaluatie van het programma. Deze taken worden in dit hoofdstuk beschreven, behalve communicatie wat aan bod komt in paragraaf 2.6. Een toelichting op de overlegverbanden bij POP is te vinden in **bijlage 1**.

1.1 Ondersteuning Comité van Toezicht POP NL (CvT)

Het PT ondersteunt het CvT. Alle voortgangsrapportages en programmawijzigingen worden aan het CvT voorgelegd, voordat deze naar de Europese Commissie (EC) worden gezonden. Het CvT vergadert minimaal één keer per jaar.

Doel:

Ondersteuning van het CvT in haar taak om de voortgang van de uitvoering en de verwezenlijking van de doelstellingen van het GLB te volgen en geraadpleegd te worden over voorstellen voor aanpassing.

Resultaten:

- a. Organiseren en voorbereiden van advisering en/of besluitvorming in het CvT voor de uitvoering van haar taken genoemd in art 49 van Verordening (EU) nr. 1303/2013¹;
- b. Analyseren van de voortgang;
- c. Opstellen en doorvoeren van noodzakelijk geachte notificaties, wijzigingen en voorstellen voor verbetering.

Belangrijkste werkzaamheden

a. Comité van Toezicht POP NL

Het CvT is in 2020 tweemaal bijeengewees: op 19 juni en op 4 december. In oktober heeft er een schriftelijke ronde van het CvT plaatsgevonden. Tijdens de vergadering op 19 juni is er onder andere goedkeuring gegeven aan het jaarverslag over de uitvoering 2019 en het jaarverslag van het Regiebureau POP over 2019. Daarnaast is er gesproken over de geplande aanpassingen van het programma, waarbij de bestaande onzekerheden over POP3+ (duur, budget, besluitvorming) aan bod zijn gekomen. Besloten is om, gezien deze onzekerheden, in september 2020 een schriftelijke ronde van het CvT te houden indien besluitvorming over de POP3+ periode dan had plaatsgevonden. Tot slot zijn de uitkomsten besproken van de zelfevaluatie van het CvT, die gehouden is met het oog op de toekomstige GLB-periode. Geconcludeerd is dat de leden over het algemeen tevreden zijn over de rol en het functioneren van het CvT. Aangegeven is dat er behoefte bestaat aan meer reflectie en aan vergaderstukken die minder ambtelijk zijn. Het Regiebureau POP zal bezien hoe op een goede manier aan dat laatste verzoek tegemoet gekomen kan worden. De resultaten van de evaluatie zullen ingebracht worden bij de werkgroep governance van het NSP die zich bezighoudt met de sturing in de nieuwe programmaperiode.

In oktober heeft er een schriftelijke ronde van het CvT plaatsgevonden, waarin het CvT verschillende aanpassingen aan het programma heeft geaccordeerd, waarbij het ging om een technische aanpassing van Technische Bijstand (TB), inhoudelijke aanpassingen aan het ANLb en enige financiële aanpassingen.

¹ Verordening (EU) nr. 1303/2013 van het Europees Parlement en de Raad van 17 december 2013 houdende gemeenschappelijke bepalingen inzake het Europees Fonds voor regionale ontwikkeling, het Europees Sociaal Fonds, het Cohesiefonds, het Europees Landbouwfonds voor plattelandontwikkeling en het Europees Fonds voor maritieme zaken en visserij en algemene bepalingen inzake het Europees Fonds voor regionale ontwikkeling, het Europees Sociaal Fonds, het Cohesiefonds en het Europees Fonds voor maritieme zaken en visserij, en tot intrekking van Verordening (EG) nr. 1083/2006 van de Raad

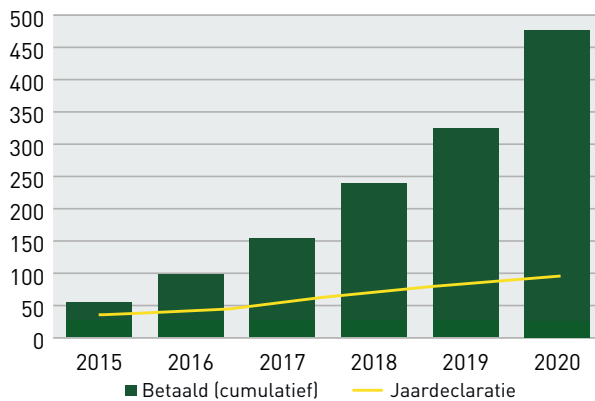


Op 4 december heeft het CvT onder andere gesproken over de voortgang van het programma, dat naar tevredenheid heeft gelopen in 2020. Vrijwel alle middelen zijn verplicht; er is overgeprogrammeerd en de declaraties zijn op gang gekomen. Er zijn echter ook zorgen: door Covid-19 treedt er vertraging in declaraties op, ook PFAS en stikstofproblematiek spelen nog. Hiervoor is bijzondere aandacht. Ook is er gesproken over de noodzakelijke aanpassingen van het programma in verband met de POP3+periode,

Overzicht financiën 2020

Voor de periode 2014 tot en met 2020 heeft Nederland in totaal een bedrag van € 825 mln. beschikbaar. In de POP3 periode is de N+3 regel van toepassing, hetgeen betekent dat het beschikbare budget van 2014 tot en met 2017 (€ 411 mln.) uiterlijk eind 2020 moet zijn betaald aan eindbegunstigden en gedeclareerd bij de EU. Eind 2020 is een bedrag van € 452 mln. gedeclareerd, zodat de doelstelling gehaald is.

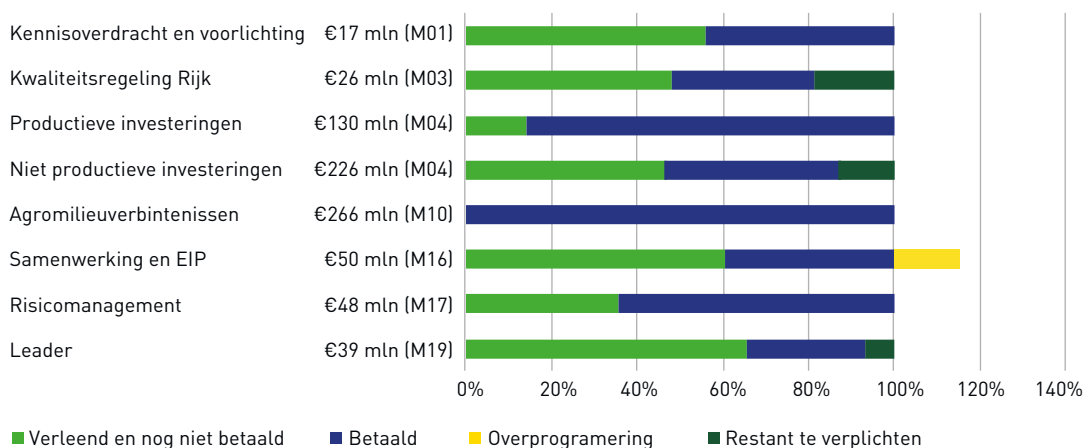
Overzicht declaraties ELFPO



Het grootste deel betrof de agromilieu- en klimaatsteun (maatregel 10): € 253 mln. Van de niet-grondgebonden maatregelen is vooral gedeclareerd op de onderdelen fysieke/niet productieve investeringen (maatregel 4): € 109 mln., brede weersverzekering (maatregel 17) € 39 mln., en steun aan kwaliteitsregeling voor de kalversector (maatregel 3) € 16 mln. Het resterende bedrag van € 35 mln. is gedeclareerd voor de overige maatregelen (inclusief Technische Bijstand).

Voor het behalen van resultaten is het van belang dat ook het beschikbaar stellen van de middelen op orde is middels openstellingen en verleningen. Het financiële beeld van de ELFPO-realisatie per maatregel is als volgt:

Uitputting ELFPO budget per maatregel in % per 1 januari 2021





maar omdat definitieve besluitvorming in Brussel nog niet plaatsgevonden heeft, werd besloten tot het houden van een ingelast CvT over dit onderwerp zodra de besluitvorming wel had plaatsgevonden. In deze vergadering is tot slot het werkplan van het Regiebureau POP voor 2021 goedgekeurd. De samenstelling van het CvT in 2020 is te vinden in bijlage 2. Vanwege de beperkingen rond Covid-19 was het in 2020 helaas niet mogelijk om een veldbezoek voor het CvT te organiseren bij een POP-project.

b. Analyseren van de voortgang

Het PT heeft voor het Bestuurlijk Overleg POP3, het CvT en het Opdrachtgevers- en Uitvoeringsoverleg POP (OUPOP) financiële analyses en rapportages gemaakt over de voortgang van het POP en adviezen gegeven voor het versnellen van het verplichten van de budgetten om tijdig tot uitputting te kunnen komen. Vooral nog ligt de voortgang op schema, er is in 2020 voor het eerst meer dan € 100 miljoen aan declaraties verwerkt, hetgeen ook noodzakelijk was voor een vlotte uitputting van de middelen. Daarnaast zijn praktisch alle budgetten verplicht, met als enig zorgpunt de uitputting van de LEADER middelen. Hiervoor is wel in overleg met de werkgroep LEADER een verdeling over de Lokale Actie Groepen (LAG's) besproken en is er een systematiek bedacht om tijdige uitputting van de budgetten te bewerkstelligen.

c. Programmawijziging

Op 7 april 2020 is er een aanpassingsvoorstel bij de Europese Commissie ingediend. Dit voorstel betrof met name een verschuiving van middelen van de maatregel Ruilverkaveling naar de maatregelen Niet Productieve Investerings, Samenwerking en Kennis. Het aanpassingsvoorstel is op 15 mei 2020 aanvaard. Op 20 november 2020 is een aanpassingsvoorstel ingediend over een technische aanpassing van Technische Bijstand, enkele inhoudelijke aanpassingen van het ANLb en enige financiële aanpassingen. Dit aanpassingsvoorstel is op 22 december 2020 door de Commissie aanvaard.

1.2

Inhoudelijke programmabegeleiding (beheer)

Het PT ondersteunt de verschillende partijen in de uitvoering van het programma zodat alle partners hun verantwoordelijkheid en doelen kunnen waarmaken. Het team is de verbinder tussen de Europese ontwikkelingen, de vraagstukken die binnen Nederland spelen binnen het kader van de uitvoering van het programma en tussen de twaalf provincies, Rijk en RVO.

Het PT organiseert en faciliteert verschillende overleggen. Naast het door de EU voorgeschreven CvT zijn dat het Bestuurlijk Overleg POP3, het Landsdelig Bestuurlijk overleg POP (LBPOP), het Opdrachtgevers- en uitvoeringsoverleg POP (OUPOP), het Twaalf Provinciën Overleg (TPO), het Provinciaal Vooroverleg (PVO) en het Begeleidingsteam POP (B-team POP). Daarbij is er extra inspanning geleverd op invullingen en de overgang naar POP3+, de aanzet naar het Economisch Herstelfonds (EURI) en invulling NSP-GLB.

Ook is het PT verantwoordelijk voor het monitoren en analyseren van, en signaleren over de financiële voortgang van het programma.

Doel:

Aantoonbaar uitvoeren van acties zodat de uitvoering van het programma POP3 kan voldoen aan de afspraken opgenomen in het prestatiekader en tijdige benutting van de jaartranches (binnen de afspraak van N+3).

Resultaten:

- a. Landelijke openstellingskalender 2020;
- b. Actualisatie van de budgetbrief voor regelingseigenaren;
- c. Financiële ramings- en verantwoordingsrapportages;
- d. Ondersteuning provincies en LNV in reguliere overleggen;
- e. Ondersteuning provincies en LNV in werkgroepen;
- f. Overige ondersteuning.



Belangrijkste werkzaamheden

a. Landelijke openstellingskalender 2020

In 2020 was het niet nodig om een landelijke openstellingskalender te maken. In 2019 waren de laatste openstellingen van de niet-grondgebonden regelingen - met uitzondering van de onderdelen Jonge landbouwers (JoLa), LEADER en de brede weersverzekering - met name in het eerste halfjaar gepland, zodat eind 2019 alle verplichtingen konden worden aangegaan. Vanwege enkele succesvolle openstellingen waren nog niet alle aanvragen eind 2019 behandeld. RVO heeft deze in de loop van 2020 afgehandeld. Vanwege het toevoegen van de middelen voor POP3+ in 2021 en 2022 aan het huidige POP3 programma is eind 2020 een concept gemaakt van de openstellingskalender 2021. De kalender en de openstellingsbedragen zijn voor het Regiebureau POP essentieel om financiële vooruitzichten over de tijdige benutting van de EU-middelen te kunnen opstellen.

b. Actualisatie van de budgetbrief voor regelingseigenaren

Het Regiebureau POP stelt jaarlijks de zogeheten budgetbrief op, waarin per regelingseigenaar (provincie en LNV) en per maatregel het beschikbare EU-budget en de te behalen targets worden aangegeven. Ter informatie worden deze gegevens ook naar RVO gezonden. De brieven zijn in het eerste kwartaal 2020 naar de regelingseigenaren verstuurd.

c. Financiële ramings- en verantwoordingsrapportages

Tijdens de looptijd van POP3 wordt tweemaal per jaar (op 31 januari en 31 augustus) aan de EC gerapporteerd over de kwartaalbedragen die Nederland verwacht te declareren. Daarbij moeten voor de daaropvolgende twee jaren van de POP-periode ramingen worden verstrekt (ramingsrapportage). In 2020 zijn voor POP3 de genoemde rapportages opgesteld. Het Regiebureau POP heeft het aanleveren van de benodigde gegevens aan de EC gecoördineerd en voorbereid.

Beheer financiële tabel

De financiële POP-tabel is actueel gehouden gedurende het jaar. Op twee momenten in het jaar (mei en november) hebben budgethouders voorstellen ingediend voor een budgetschuif. Tevens hebben provincies in de zomer budgetschuiven aangegeven ten behoeve van een extra jaartranche ANLb in 2021. Deze voorstellen zijn beoordeeld op consequenties voor het programma en het prestatiekader en zijn verwerkt in de financiële tabel. Deze tabel is de basis voor de jaarlijkse budgetbrief (zie onder b) en de eventueel in te dienen notificatie. De notificatie over de budgetschuif naar ANLb (€ 45 mln.) is eind 2020 ingediend.

Financieel voor- en najaarsoverleg 2020

Het is belangrijk dat bij signalen over stagnatie in de financiële realisatie zo snel mogelijk maatregelen worden getroffen. Daarom maakt het Regiebureau POP in principe tweemaal per jaar een grondige analyse van de financiële voortgang van het programma. Met alle budgethouders (provincies en LNV) wordt, uitgaande van de toegewezen bedragen en targets in de budgetbrief, de stand van de betalingen, de verplichtingen en de verwachtingen van het verloop hiervan doorgenomen. Voor POP3 hebben in 2020 tweemaal – grotendeels online – overleggen plaatsgevonden (voor- en najaar).

d. Ondersteuning provincies en ministerie LNV in reguliere overleggen

Het Programmteam ondersteunt provincies en LNV door het voeren van het secretariaat van verschillende overleggen en het opstellen van notities ten behoeve van landelijke overleggen. In 2020 betrof dit de volgende overleggen:

i. Landsdelig Bestuurlijk Overleg POP (LBPOP)

Het LBPOP heeft in 2020 drie keer vergaderd en er heeft een schriftelijke ronde plaatsgevonden in november. Belangrijkste bespreekpunten waren de uitvoeringskosten van POP3, de algemene en financiële voortgang van POP3 en de voorbereidingen en besluitvorming rondom POP3+.

ii. Opdrachtgevers- en Uitvoeringsoverleg POP (OUPOP)

Het OUPOP heeft in 2020 zeven keer vergaderd. Er is onder andere gesproken over de uitvoeringskosten POP3, de controles ter plaatse door de NVWA, het risicofonds, de inzet van TB en de adviezen van de werkgroep financiën.



iii. **Twaalf Provinciën Overleg (TPO) en Provinciaal Vooroverleg (PVO)**

Het TPO heeft in 2020 acht keer vergaderd. Belangrijkste bespreekpunten waren de algemene en financiële voortgang, de budgetschuiven en overprogrammering, de notificatie, het jaarverslag over de uitvoering en de voorbereidingen van POP3+. Daarnaast zijn de agendastukken ter voorbereiding op het CvT besproken.

Voorafgaand aan het TPO vindt het Provinciaal Vooroverleg (PVO) plaats. Tijdens dit overleg werden provincie-specifieke onderwerpen besproken, de TPO-agenda doorgesproken en waar nodig een eenduidig provinciaal standpunt geformuleerd.

iv. **Begeleidingsteam POP (B-team POP)**

Het B-team POP heeft in 2020 drie keer vergaderd en er heeft drie keer een schriftelijke ronde plaatsvonden. Belangrijkste aandachtspunten waren de evaluatie van de beslisboom Investering geheel subsidiabel of de afschrijving, aanpassingen door Covid-19, zoals het contactloos controleren ter plekke en de voorwaarden bij fysieke investeringen.

v. *Samenwerkingsoverleg met Betaalorgaan RVO*

Het Regiebureau POP voert periodiek informeel overleg met RVO over de voortgang van de uitvoering van het programma, zowel op strategisch niveau als meer operationeel. In de overleggen is gesproken over de resultaten van de werkgroepen uitvoeringskosten en financiën, de inbreng van notities in het TPO, de pilot doelrealisatie in FoodValley, monitoring en evaluatie in het licht van het toekomstige programma en SFC 2021, het inregelen van POP3+ en de inbreng in werkgroepen. Dit overleg draagt bij aan een betere afstemming in de verschillende landelijke overleggen en de goede samenwerking tussen RVO en het Regiebureau POP.

e. **Ondersteuning provincies en ministerie LNV in werkgroepen**

Sinds 2016 zijn er verschillende tijdelijke, landelijke werkgroepen ingesteld met deelnemers vanuit LNV, provincies, Regiebureau POP en RVO om op een snelle manier oplossingen te bedenken voor programma-gerelateerde vraagstukken die voldoende draagvlak hebben bij de verantwoordelijke organisaties. Het Regiebureau POP is veelal als adviseur en secretaris betrokken bij de werkgroepen.

Werkgroep JoLa

De werkgroep JoLa is ingesteld om de regeling voor Jonge Landbouwers namens alle provincies uit te werken en bestaat uit een vertegenwoordiging van de landsdelen, RVO en LNV; het Regiebureau POP voert het secretariaat. De werkgroep begeleidt de aankomende openstelling en actualiseert de investeringslijst die bij de JoLa-regeling wordt gevoegd op basis van de ervaringen uit eerdere openstellingen. Daarnaast heeft de werkgroep regelmatig overleg met de NAJK.

Werkgroep uitvoeringskosten

De werkgroep uitvoeringskosten, bestaande uit vertegenwoordigers van LNV, provincies en RVO en onder voorzitterschap van de directeur van het Regiebureau POP, is in 2020 diverse malen samengekomen om de ontwikkelingen omtrent de uitvoering(skosten) te bespreken. Hierbij is gesproken over de plannen van aanpak voor de betalingen, het analyseren van de kosten van de uitvoeringsvarianten en maatregelen, de lopende pilots en het afwegingskader.

Adviesgroep Water POP3

De adviesgroep water heeft in 2020 twee rapportages opgeleverd over de invulling van de Europese middelen. Het Regiebureau POP heeft een belangrijke inhoudelijke bijdrage geleverd aan de totstandkoming van de waterrapportages. In het tweede en vierde kwartaal is de adviesgroep bij elkaar gekomen en heeft advies gegeven over en ingestemd met de voortgang van de waterdoelen. De adviesgroep water zal ook in de POP3+ periode zijn opdracht voortzetten.

Werkgroep Monitoring en evaluatie (M&E)

De voortgang van het programma moet regelmatig geëvalueerd worden. In 2019 is er een uitgebreide evaluatie over de voortgang van het programma in het jaarverslag over de uitvoering 2018 opgenomen.



In overleg met de Helpdesk van de EC is in 2020 besloten om in 2021 een extra tussentijdse evaluatie te laten plaatsvinden. Geconstateerd is dat de evaluatie van 2019 voornamelijk kwalitatief van aard was. De belangrijkste reden hiervoor was dat veel projecten nog niet beschikt waren of pas net tot uitvoering waren gekomen. Daarnaast wordt POP3 met twee jaar verlengd, waardoor de laatste projecten pas in 2025 afgerond zullen zijn. Er is, op aangeven van het Regiebureau POP, door de werkgroep een eerste analyse van de data en de stand van zaken gemaakt en een aanpak besproken hoe de extra tussentijdse evaluatie uit te voeren. In 2021 zal er een beoordelingscommissie en een begeleidingscommissie ingesteld worden en zal er voor vier thema's een evaluatie aanbesteed worden. Voor ANLb vindt vanuit BIJ12 een afzonderlijke evaluatie plaats. Deze is in 2020 reeds in gang gezet.

Werkgroep financiën

In 2018 is op aangeven van het Regiebureau een werkgroep ingesteld die voorstellen doet voor alternatieve mogelijkheden voor de inzet van de, EU-middelen. Deze werkgroep, onder voorzitterschap van het Regiebureau, bestaande uit vertegenwoordigers van provincies, RVO en LNV heeft voorstellen gedaan gericht op de tijdige benutting van de Europese middelen in de periode 2019 tot en met 2025. De werkgroep heeft geadviseerd over een budgetschuif naar ANLb, zodat de kans groter is dat het volledige POP-budget uitgeput wordt. De werkgroep zet zich daarnaast in om meer samenhang en inzicht te bewerkstelligen tussen de grondgebonden en niet-grondgebonden maatregelen in het programma. Ook is in 2020 uitgebreid aandacht gegeven aan de declaratiesystematiek voor ANLb. Vanwege de verlenging van het programma heeft de werkgroep financiën nog geen voorstel gemaakt voor een eventuele herschikking van eventuele nog niet verplichte middelen.

De werkgroep heeft ook aandacht besteed aan de programmering en uitputting bij de LEADER maatregelen. Er zijn in samenspraak met de werkgroep LEADER afspraken gemaakt over de verdelingen van de LEADER middelen over de LAG's voor 2021 en 2022. Tevens is er besloten om een plan van aanpak op te stellen om uitputting van de middelen te garanderen. Dit plan van aanpak wordt in 2021 besproken, vastgesteld en geïmplementeerd.

Management Overleg ANLb

Het ANLb is een onderdeel van het POP, maar kent een eigen traject via BIJ12. Het Regiebureau POP neemt deel aan het Management Overleg voor de verbinding met het overige POP en voor de kennisdeling. Dit overleg komt eens in de twee maanden bijeen.

De werkgroepen beleidsregel POP3, handboek selectiecriteria en provinciale modelregeling (PMR) zijn in 2020 niet bijeengekomen, maar de laatste werkgroep is begin 2021 wel weer opgeroepen om een bijdrage te leveren aan de implementatie van POP3+ in het programma.

f. Overige ondersteuning

Naast de ondersteuning vanuit de verschillende landelijke werkgroepen ondersteunt het Regiebureau POP (Programmateam samen met het Netwerkteam) ook door het organiseren van masterclasses om de deskundigheid binnen provincies te bevorderen. Daarnaast heeft het Regiebureau POP een helpdeskfunctie voor provincies en bereidt het Regiebureau POP Europese overleggen voor.

Programma masterclasses POP3

Op 16 januari 2020 is de 4e masterclass Innovatie gehouden. Hierin is aandacht besteed aan het uitwisselen van ervaringen en stand van zaken van innovatie in de huidige POP3 periode. Dit gebeurde onder andere door een aantal pitches waar provincies aangaven wat zij doen aan "verwaarden" van innovaties en netwerkvorming. Verder is ingegaan op POP3+ en het nieuwe GLB-NSP en zijn ideeën uitgewisseld over hoe innovatie een plek kan krijgen.

Ook hebben er drie webinars plaatsgevonden over POP3+ met als thema: 'Met focus verder'. In deze webinars werd het proces rondom POP3+ besproken, inclusief de planning en de inhoudelijke voortgang van de verschillende betrokken groepen, zoals de interbestuurlijke regiegroep POP3+ en de daaronder hangende werkgroepen samenwerking, investeringen en LEADER.



Ook is er een bijeenkomst georganiseerd van de leden van het TPO en de werkgroep natuurbeheer, over de samenhang tussen het POP grond geboden (ANLb) en niet-grond gebonden.

Helpdeskfunctie

Regelingeigenaren en het Betaalorgaan leggen het Regiebureau POP regelmatig vragen voor over de interpretatie en werkwijze bij de uitvoering van POP. Indien nodig worden deze vragen doorgeleid naar het B-team POP, TPO of PVO.

Daarnaast stellen adviseurs, projectaanvragers in spé, belangstellenden en derden het Regiebureau POP (algemene) vragen over het POP en de subsidiemogelijkheden die het programma biedt. Het Regiebureau POP streeft naar een snelle en adequate afhandeling van alle vragen en verzoeken. Deze vragen gaan bijvoorbeeld over de agro-milieumaatregelen in het POP, de mogelijkheden voor financiering van onderzoek ten behoeve van natuurherstel- en beheer en het handboek aanvragers.

Europees plattelandsontwikkelingscomité (RDC)

In 2020 heeft het RDC vier keer vergaderd over de voortgang van het Europees Landbouwfonds voor Plattelandsontwikkeling (ELFPO). Gedurende het jaar heeft de EC gesproken over de voorbereiding en het implementeren van POP3+, frontloading (het naar voren halen van budget uit het GLB-NSP, zodat eerdere uitgaven mogelijk zijn) en de aan POP3+ gelieerde middelen vanuit het Europese Covid-19 Herstelfonds. Daarnaast zijn er ook diverse Europese onderzoeken gepresenteerd waaronder een toekomstvisie van de EU op het platteland en een digitale strategie. Ook zijn er korte presentaties gehouden over technische elementen met betrekking tot POP3 die ook in andere gremia, niet zijnde het directe GLB-circuit, met lidstaten zijn voorbereid. Bij de vergaderingen is het ministerie van LNV woordvoerder met ondersteuning van het Regiebureau POP, dat ook de voorbereiding met het Nederlandse POP netwerk, waaronder LNV, doet.

Voorbereiding inbreng in Expertgroep European Structural and Investment fondsen (EGESIF) en Comité van de landbouwfondsen

Het Regiebureau POP is agenda-lid van de genoemde overleggen en volgt de onderwerpen die in de overleggen aan de orde komen en relevant zijn voor het POP.

Staatssteunzaken

Het Regiebureau POP inventariseert jaarlijks de betalingen die provincies hebben gedaan op de, door het Regiebureau POP gedane, staatssteunmelding Samenwerking in het kader van het POP. Deze informatie wordt doorgegeven aan het Meldpunt Staatssteun, die over deze uitgaven aan de Europese Commissie moet rapporteren.

1.3 Monitoring en evaluatie

Monitoring en evaluatie zijn belangrijke sturingsinstrumenten voor het programma. De resultaten van monitoring en evaluatie kunnen aanleiding geven voor aanpassing van het programma en/of de programmastructuur. Terugkerende verplichtingen in het kader van de monitoring en evaluatie zijn het jaarverslag over de uitvoering en het voortgangsoverleg daarover met de EC.

Doel:

Inzicht geven in de voortgang en resultaten van het uitvoeringsprogramma POP3

Resultaten:

- a. Jaarverslag 2019;
- b. Voortgangsoverleg met de EC.



Belangrijkste werkzaamheden

Jaarverslag 2019

Het jaarverslag wordt opgesteld door het Regiebureau POP, op basis van gegevens van RVO, provincies en beleidsdirecties van LNV. Het verslag is in het CvT van 19 juni 2020 vastgesteld en op 1 december 2020 goedgekeurd door de EC. Gelijk met het jaarverslag is een publieksvriendelijk jaarverslag opgesteld en gepubliceerd op de website van het Regiebureau POP. De publieksversie van het jaarverslag 2019 over de uitvoering van het POP, genaamd 'Wat een boer niet kent dat weet 'ie niet', biedt cijfers en uitleg over het verloop van de maatregelen. Daarnaast zijn ook interviews en foto's opgenomen van projectleiders en boeren die beschrijven wat POP3 voor henzelf en het platteland betekent.

Samen met collega's uit Vlaanderen en met ondersteuning van de helpdesk Monitoring en Evaluatie van de ENRD is op 24 oktober een "Capacity-building" bijeenkomst gehouden, waarbij de ervaringen van de evaluaties in 2019 zijn gedeeld. Een belangrijk deel van de dag stond in het teken van de voorbereiding van het programma GLB-NSP en POP3+. Aandacht is besteed aan de organisatie en voortgang van LEADER en aan datacollectie voor de monitoring ten aanzien van indicatoren voor specifieke prioriteitsgebieden (klimaat, milieu, LEADER). Ook is een extra tussenevaluatie 2019 aan de orde geweest, waarbij meer aandacht zal zijn voor kwantitatieve analyses. Deze evaluatie is een eerste voorbereiding op de ex-post evaluatie POP3. Tot slot zijn aandachtspunten voor de komende ex-ante evaluatie GLB-NSP besproken. Vertegenwoordigers van de Landendesk van de Commissie hebben aan deze dag deelgenomen.

Het Regiebureau POP vertegenwoordigt Nederland bij periodieke overleggen met Europese collega's over onderwerpen gericht op monitoring en evaluatie. In 2020 zijn er drie online bijeenkomsten georganiseerd, die met name gericht waren op de ontwikkeling van het indicatorplan en het deliverymodel voor het GLB-NSP en POP3+. Tevens is er deelgenomen aan vier workshops, waarbij de ervaringen van de evaluaties in POP3 zijn ingezet voor de opbouw van het evaluatieplan in het GLB-NSP.

Voortgangsoverleg met EC/DG Agri

Op 1 december vond het voortgangsgesprek plaats met de landendesk van DG Agri op basis van het voortgangsverslag. Hierin is de voortgang van het programma besproken en heeft de EC aandachtspunten besproken voor de uitvoering.

In het voortgangsgesprek is niet alleen POP3 aan de orde geweest, maar is ook de voortgang ten aanzien van POP3+ en het GLB-NSP besproken. In het overleg is ook de mogelijkheid van een extra tussentijdse evaluatie besproken. Naast dit formele overleg worden regelmatig informele overleggen georganiseerd om over de voortgang te spreken. Zo is er na elke vergadering van het CvT een breed technisch overleg over verschillende aspecten van het programma. Hierdoor is het mogelijk om het formele indieningsproces tijdig en soepel te doorlopen en worden vragen aan de landendesk over de uitvoering van het POP helder gemaakt, zodat de beantwoording effectiever verloopt.

Voortgangsverslag Partnerschapsovereenkomst (ESI-fondsen)

In 2020 zijn er geen bijeenkomsten geweest in het kader van de partnerschapsovereenkomst. In 2021 zal er opnieuw een voortgangsverslag opgesteld worden.

1.4

Vorbereiding POP3+

Gedurende 2019 werd steeds duidelijker dat het GLB-NSP niet in 2021 of 2022 zou starten, maar pas in 2023. Dit betekent dat het huidige programma, het derde Plattelandsontwikkelingsprogramma, met twee jaar verlengd zou worden. Het jaar 2020 heeft dan ook gedeeltelijk in het teken gestaan van de voorbereiding van deze verlenging van het programma, POP3+ geheten. Om POP3+ goed voor te bereiden en om voldoende draagkracht te creëren bij de belanghebbenden, is er een interbestuurlijke regiegroep transitie opgericht, onder voorzitterschap van LNV, waarbij het Regiebureau POP het secretariaat heeft verzorgd. Onder deze interbestuurlijke regiegroep zijn drie werkgroepen gevormd, te weten Samenwerking, Investeringen en LEADER. Voor de eerste twee werkgroepen heeft het Regiebureau POP ook het secretariaat gevoerd en advies gegeven. De werkgroep klimaatregeling is in de werkgroep investeringen



opgegaan. Het Regiebureau POP heeft tot slot zorggedragen voor de voorbereiding van de bij POP3+ behorende (financiële) notificatie, welke begin 2021 is ingediend.

1.5 Vorbereiding Toekomst GLB

Vanuit het Regiebureau POP wordt een behoorlijke bijdrage geleverd aan de werkorganisatie rond de totstandkoming van het Nationaal Strategisch Plan voor het GLB (GLB-NSP).

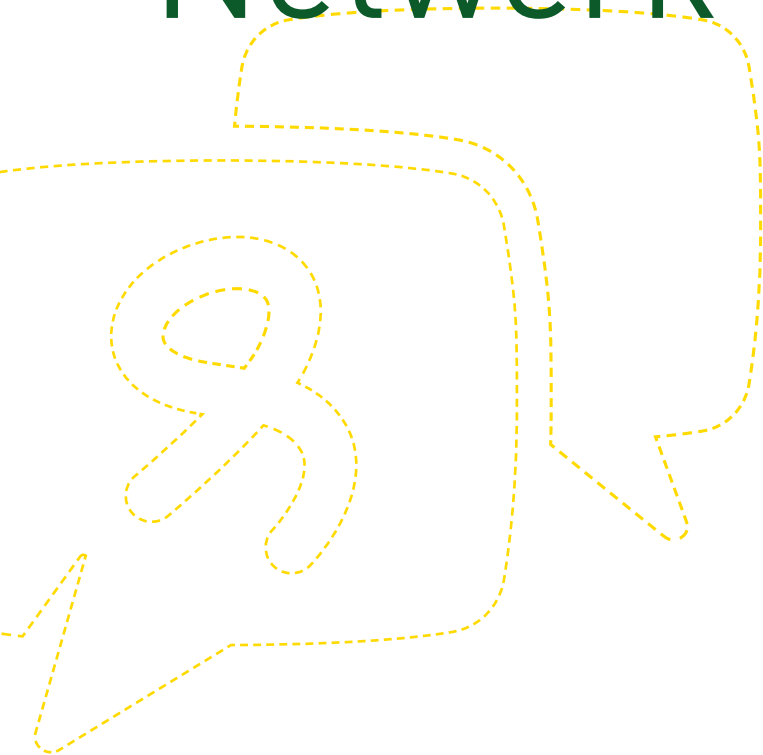
Het Regiebureau POP heeft zitting in het kernteam, schrijfteam en de werkgroepen GroenBlauwe Architectuur, Plattelandsontwikkeling, Kennis en Innovatie Netwerken en Digitale strategie (KIND). Daarnaast zijn er vele momenten waarop het Regiebureau POP gevraagd en ongevraagd adviezen en suggesties heeft gedaan voor aanpak en het verkrijgen van (bestuurlijk) draagvlak. Daarbij zijn ook de tussentijdse evaluaties van het POP3-programma goed benut. Er is deelgenomen aan verschillende bijeenkomsten op Europees niveau die gericht waren op het opstellen van het GLB-NSP en de onderliggende systematiek.





2

Network Support Unit van het Netwerk Platteland





Het Netwerk Platteland omvat de organisaties en individuen die zich inzetten voor de nationale (POP) opgaven voor het platteland. Het Nationaal Netwerk Platteland wordt gefaciliteerd door de Network Support Unit (NSU) van het Regiebureau POP. Artikel 54 van de Verordening (EU) nr. 1305/2013 schrijft de doelen en hoofdactiviteiten van het Nationaal Netwerk Platteland voor.

De hoofddoelen uit artikel 54 zijn:

1. De betrokkenheid van belanghebbende partijen bij de uitvoering van POP3 te vergroten (art. 54.2.a);
2. De kwaliteit van de uitvoering van POP3 te verbeteren (art. 54.2.b);
3. Het brede publiek en potentiële begunstigen voorlichten over POP3 (art. 54.2.c);
4. Innovatie in de landbouw, de voedselproductie en op het platteland bevorderen (art. 54.2.d).

De aan deze doelen gekoppelde hoofdactiviteiten voor de NSU (art. 54.3.b) zijn:

- Het faciliteren en bekendmaken van goede praktijken en praktijkvoorbeelden.
- Het faciliteren van masterclasses en thematische uitwisselingen tussen belanghebbenden van POP3 (inclusief het delen en verspreiden van resultaten).
- Het verzorgen en/of faciliteren van netwerkmomenten rondom advies en innovatie, onder andere in samenwerking met het EIP-Agri netwerk.
- Het verstrekken en/of faciliteren van trainings- en netwerkactiviteiten voor Lokale Actie Groepen (LAG's), in het bijzonder rond interterritoriale en transnationale samenwerking, onderlinge samenwerking en andere samenwerkingsvormen.
- Actief participeren in EU-netwerken.
- Algemene communicatie rondom POP3.

Het Netwerkteam zet zich in voor het Netwerk Platteland (NP) en voor het Europees Innovatie Partnerschap Agri (EIP-Agri). In dit hoofdstuk worden de activiteiten van het Netwerkteam in 2020 beschreven.

2.1

Delen van goede praktijken en projectvoorbeelden

Eén van de activiteiten van de NSU is het delen van informatie over aansprekende en innovatieve POP3-projecten. In 2020 zijn deze voorbeeldprojecten naar buiten gebracht via de website Netwerk Platteland. In 2020 is met name gekeken naar de bijdrage van de POP-projecten aan de thema's relatie tussen boer en burger, water, baanbrekende innovatie, brede plattelandontwikkeling, kennis van en naar het boerenerf, verdienmodellen en bio-economy.

Doel:

Bijdragen aan de hoofddoelen 2 en 3.

Resultaten:

- a. Er is zicht op de POP3-projecten. De meest aansprekende en innovatieve projecten zijn actief gedeeld binnen Nederland en de EU (circa twee per POP-thema). Voor het thema innovatie worden alle projecten op het gebied van Samenwerken voor innovatie/EIP in beeld gebracht.
- b. Er is zicht op goede praktijkvoorbeelden binnen de EU die voor Nederland relevant zijn. Deze zijn actief gedeeld binnen Nederland.
- c. Bijeenkomsten gericht op kennisuitwisseling over relevante POP3-onderwerpen zijn georganiseerd (zie paragraaf 2.2).

Belangrijkste werkzaamheden

Het maken van nadere afspraken met RVO en de provincies over hun werkzaamheden rond het delen van informatie over POP3-projecten aan potentiële begunstigen.

Er is gesproken met RVO en provincies over het delen van informatie over POP3-projecten. Voor innovatie heeft dit tot concrete uitwisseling geleid (zie verder paragraaf 2.3); voor de andere maatregelen wordt dit in 2021 verder uitgebouwd.



Delen van goede praktijk- en projectvoorbeelden via de website [Netwerk Platteland](#) en de social media kanalen.

In 2020 is de nieuwe website Netwerk Platteland gerealiseerd. Daarnaast is het POP3-projectenoverzicht vernieuwd en uitgebreid met kennisverspreidings-, LEADER- en waterprojecten.

Er zijn 49 nieuwsberichten, gerelateerd aan POP3, op de website van het Netwerk Platteland geplaatst. Een belangrijk deel van deze berichten bevatte goede praktijk- en projectvoorbeelden. Het gaat daarbij om interviews met projectleiders over voorbeeldprojecten, informatie die door de projecten zelf naar buiten is gebracht en projectinformatie die is gekoppeld aan actuele ontwikkelingen. Daarnaast zijn er 8 nieuwsbrieven verzonden en bevat de website een activiteitenkalender, waarop geïnteresseerden kunnen zien welke evenementen plaatsvinden in relatie tot plattelandsontwikkeling.

In 2020 is aandacht besteed aan onder meer de volgende maatschappelijke opgaven: klimaat, bodemstrategie en natuurinclusieve landbouw/biodiversiteit. Dat is gedaan door onder meer themanummers te ontwikkelen die in beeld en tekst illustreren hoe POP3-projecten bijdragen aan een oplossing van maatschappelijke opgaven en door het organiseren van bijeenkomsten. De volgende themanummers zijn uitgebracht: [De boer in de keten \(korte ketens\)](#) en [Agrarisch waterbeheer](#). Door de uitbraak van Covid-19 liep het uitbrengen van de themanummers wat vertraging op en zijn er minder themanummers uitgebracht dan vooraf bedacht.

In 2020 heeft het Regiebureau POP een opdracht uitgezet voor analyse van POP3-projecten op gemene delers en leerervaringen. Eveneens is in deze opdracht gevraagd om te komen met een voorstel voor een aanpak om deze kennis en leerervaringen goed te ontsluiten en te verspreiden naar een bredere groep van erfbetreders en boeren. De uitkomsten van de opdracht komen begin 2021 beschikbaar.

Het Deltaplan Agrarisch Waterbeheer (DAW) heeft als doel een bijdrage te leveren aan de wateropgaven in het agrarische gebied. Een deel van de projecten wordt gefinancierd met POP3-middelen. In overleg met DAW zijn op de website van het Netwerk Platteland de activiteiten en projecten van DAW gedeeld. Voor het thema innovatie worden alle projecten op het gebied van Samenwerken voor innovatie/EIP in beeld gebracht. Eind 2020 waren dat er ongeveer 280. De informatie over de projecten is overzichtelijk gepresenteerd en toegankelijk gemaakt via de website Netwerk Platteland, is beschikbaar gesteld aan de EU en wordt actueel gehouden.

2.2

Faciliteren van masterclasses en thematische uitwisselingen

Kennisoverdracht en kennisdeling over het POP3 zijn belangrijke succesfactoren voor het bereiken van de doelen van het Regiebureau POP. In 2020 zijn thematische en analytische uitwisselingen georganiseerd, zowel over het uitvoeringsproces van POP3 als over inhoudelijke POP3-thema's zoals water, innovatie en jonge landbouwers of nieuw opkomende thema's als klimaat, bodem en natuurinclusieve landbouw.

Doel:

Bijdragen aan de hoofddoelen 1,2, 3 en 4.

Resultaten:

- a. Er is inzicht in de behoefte van belanghebbenden met betrekking tot kennisuitwisseling.
- b. Er zijn relevante bijeenkomsten of andere vormen van kennisuitwisseling georganiseerd of gefaciliteerd.

Belangrijkste werkzaamheden

Op basis van gesprekken met belanghebbenden, enquêtes en andere analyses, zicht krijgen op de behoefte aan bijeenkomsten of andere vormen van thematische en analytische uitwisselingen.

De medewerkers van het Netwerkteam gaan regelmatig in gesprek met stakeholders. In 2020 heeft een groot aantal gesprekken plaatsgevonden. Dit waren bijvoorbeeld gesprekken met nieuwe contacten



in het netwerk, oriënterende gesprekken met organisaties uit het netwerk, gastlessen op scholen en voorbereidingsgesprekken voor allerlei bijeenkomsten. Daarnaast nam de NSU in 2020 deel aan een aantal thematische overlegverbanden: het communicatieoverleg met provincies, de werkgroep JoLa, de werkgroep Monitoring en Evaluatie (M&E) en de Adviesgroep Water. Voor de werkgroep (M&E) en de adviesgroep Water verzorgt de NSU het secretariaat (zie ook paragraaf 1.2 onder e). Informatie uit deze gesprekken, overlegverbanden en informatie uit de evaluaties van de bijeenkomsten die het Netwerkteam organiseert, vormen de input voor de organisatie van nieuwe bijeenkomsten.

De NSU organiseert bijeenkomsten of draagt bij aan bijeenkomsten van anderen over ‘trending topics’ en goede praktijkvoorbeelden POP3.

In de adviesgroep Water, de werkgroep JoLa, de werkgroep M&E en bij de organisatie van masterclasses werken het Netwerk- en Programmteam nauw samen. In hoofdstuk 1 is hier meer informatie over gegeven. In overleg met de werkgroep JoLa is een infographic geactualiseerd. Deze infographic is in het tweede kwartaal gedeeld via een nieuwsbericht op onze website en sociale media.

Het Regiebureau POP organiseert masterclasses in 2020.

Op 16 januari is de vierde Masterclass innovatie georganiseerd voor beleidsmedewerkers landbouw en POP-coördinatoren van de provincies, medewerkers van LNV, RVO en het Regiebureau POP. Er waren 25 personen aanwezig die hun kennis en ideeën hebben uitgewisseld over de stand van zaken met betrekking tot innovatie, in zowel de huidige periode, POP3+ en het GLB-NSP.

Op 7 juli organiseerde het Regiebureau POP een webinar voor medewerkers van de provincies en andere overheden over de manieren waarop zij subsidieaanvragers ondersteunen bij het aanvragen van POP3. De webinar was bedoeld om goede voorbeelden uit te wisselen. Vrijwel elke provincie deelde zijn aanpak. De geplande masterclasses declaratie en het versterken van projectleiding/netwerken met energie zijn vanwege Covid-19 doorgeschoven naar 2021.

Het Regiebureau POP organiseert jaarlijks een nationale netwerkconferentie over de uitvoering van POP3.

In 2020 heeft het Regiebureau POP ervoor gekozen om samen met het programmteam NSP en de Regiegroep Transitie (POP3+) een gezamenlijke conferentie over POP3 en het GLB-NSP te organiseren. Deze online conferentie vond plaats op 2 en 3 december 2020. De conferentie had als thema ‘I’m In!’. Tijdens de dagen werden webinars en workshops en een talkshow aangeboden met als doel te informeren en te inspireren en om een inhoudelijke bijdrage te vragen voor het Nationaal Strategisch Plan van het GLB. Bijna 900 geïnteresseerden hadden zich ingeschreven voor de webinars, workshops en de talkshow. De talkshow, webinars en verslagen van workshops zijn via een nieuwsbericht op Netwerk Platteland gedeeld en terug te vinden op de website ToekomstGLB.

2.3

Netwerkactiviteiten rondom kennis en innovatie/ EIP-Agri

De NSU functioneert tevens als nationaal coördinatiepunt voor EIP-Agri. Het Agri innovatie-netwerk is één van de Europese Innovatie Partnerschappen. In 2020 lag een accent op het verbinden en laten doorstromen van de ontwikkelde kennis door Operationele Groepen.

Doel:

Bijdragen aan de hoofddoelen 2 en 4.

Resultaten:

- a. Potentiële begunstigen en adviseurs/innovatiemakelaars hebben (toegenomen) kennis over EIP-Agri en de maatregel Kennisverspreiding.
- b. De database van Operationele Groepen conform EU-format en van de kennisverspreidingsprojecten is actueel.



- c. Relevante informatie uit de EU-Focus Groups en Thematic Groups en Networks is beschikbaar gesteld en gedeeld met de Operationele Groepen. Gestreefd wordt naar een grotere deelname vanuit Nederland aan EU-Focus Groups en Thematic Groups.

Belangrijkste werkzaamheden

Initiatiefnemers faciliteren om partners voor Operationele Groepen te vinden en het actueel houden van het deel van de NSU-website waarop kennis wordt uitgewisseld ten behoeve van Operationele Groepen.

Bij provincies en RVO is informatie verzameld over innovatieprojecten in uitvoering. Het gaat daarbij zowel om inhoudelijke gegevens over de projecten als om contactgegevens van de betrokkenen bij het project. Deze informatie staat op een pagina van [de website Netwerk Platteland](#). Hierdoor is een inhoudelijk overzicht ontstaan van de projecten die lopen. Projecten kunnen van elkaar leren en ze kunnen elkaar vinden. Ook is de informatie over de Operational Groups via SFC naar DG-Agri en Servicepoint EIP-Agri overgebracht. Inmiddels zijn er bijna 300 projecten in uitvoering, waarvan het grootste deel zichtbaar is gemaakt.

Ook voor de projecten onder de maatregel Kennisverspreiding (maatregel 1) is een compleet overzicht gemaakt. Hierbij gaat het om ca. 120 projecten. Op basis van dit overzicht is een inhoudelijke evaluatie uitgevoerd door Bureau Bartels. Volgens de 24 geïnterviewde projectleiders is de maatregel kennisverspreiding effectief om houdings- en gedragsverandering bij agrariërs te bewerkstelligen.

Analyse van resultaten uit de EU Focus Groups & Thematic Groups op relevantie voor Nederland, vertalen van relevante informatie en het beschikbaar stellen van deze informatie.

Het netwerk in Nederland is geïnformeerd over de start en uitvoering van verschillende Focus Groups en over de Thematic Networks in EU-verband. De Thematic Networks hebben de opdracht om kennis van onderzoek te verbinden met de praktijk en specifiek met de Operational Groups. Verschillende Thematic Networks zijn in beeld gebracht en er is overleg gevoerd met de projectleiders over de verbinding met Operationele Groepen. Daarnaast zijn Nederlandse deelnemers aan afgeronde Focus Groups geïnterviewd over de resultaten van de Focus Groups om de vaak interessante resultaten in beeld te brengen via nieuwsberichten op de website Netwerk Platteland.

Organiseren van netwerkbijeenkomsten over centrale thema's die spelen bij Operationele Groepen.

In 2020 is één thematische netwerkbijeenkomst over plantgezondheid georganiseerd en is de Leerreis Nutriëntenkringloop gestart. Op 17 september waren bij de Netwerkbijeenkomst Plantgezondheid ongeveer 80 projectleiders van POP3 innovatieprojecten en trekkers van projecten van de Topsectoren en Horizon 2020 bij elkaar om kennis uit te wisselen, elkaar te inspireren en de thema's te verdiepen. Hierdoor worden dwarsverbanden georganiseerd tussen de projecten van Horizon 2020/Europe, de Topsectoren 'Agri & Food' en 'Tuinbouw & Uitgangsmateriaal' en POP3. De Leerreis Nutriëntenkringloop heeft als doel het verspreiden van kennis en de vorming van drie landelijke thematische communities die samen vanuit praktijk, beleid en wetenschap op leerreis gaan om van elkaar te leren en oplossingen sneller in beeld brengen. De leerreis is in 2020 gestart met vier regionale bijeenkomsten, die waren gebaseerd op de kennis uit vier Operationele Groepen, en zal twee jaar duren.

Verder is bijgedragen aan netwerkactiviteiten van anderen. Eén van de activiteiten was een presentatie over EIP-Agri, POP3+ en het GLB-NSP voor ca. 40 leden van de Vereniging van Agrarische Bedrijfsadviseurs. Verder is een presentatie gegeven voor NSU-leden van andere lidstaten over de opzet van de database met Operationele Groepen.

2.4

Training- en netwerkactiviteiten voor LAG's

Het Netwerkteam faciliteert de 20 Lokale Actie Groepen (LAG's). Het accent lag in 2020 op het uitwisselen van best practices en het faciliteren van een lerend netwerk van LEADER-coördinatoren. De website www.netwerkplatteland.nl speelt hierbij een belangrijke rol.



Doel:

Bijdrage aan hoofdoelen 1,2 en 3.

Resultaten:

- a. De LAG-leden hebben toegenomen kennis en vaardigheden met betrekking tot de uitvoering van LEADER.
- b. De best practices van LEADER-projecten zijn actueel en via een website beschikbaar voor een breed publiek.

Belangrijkste werkzaamheden

Ongeveer vier keer per jaar een overleg voor LEADER-coördinatoren organiseren.

In 2020 hebben vier overleggen voor LEADER-coördinatoren plaatsgevonden. Per bijeenkomst namen ongeveer 20 mensen deel. In 2020 vonden drie van de vier overleggen online plaats wat tot een iets hogere deelname leidde. Doelen van deze bijeenkomsten waren informatie-uitwisseling en samenwerking. Er werd onder andere informatie uitgewisseld over de voortgang van LEADER en er vond terugkoppeling plaats over LEADER in POP3+ en LEADER in het GLB-NSP. Elke LEADER-vergadering staat een onderwerp op agenda waar de LEADER-groepen in de praktijk mee te maken hebben en worden er ervaringen over uitgewisseld.

Database met best practices op website toegankelijk maken voor een breed publiek.

Op de nieuwe website van het Netwerk Platteland is algemene informatie te vinden over LEADER en er wordt doorverwezen naar de twintig Nederlandse LEADER-groepen. In 2020 is het POP3-projectenoverzicht aangevuld met korte beschrijvingen van LEADER-projecten.

In 2020 waren er ca. 100 projectbeschrijvingen geplaatst. Er is voor gekozen om geen volledige database te maken van alle LEADER-projecten; in de uitvoering blijkt het tijdsintensief te zijn een dergelijke database actueel te houden.

LAG's ondersteunen bij het aangaan van (internationale) samenwerking.

Het LEADER-coördinatorenoverleg heeft onder andere samenwerking tot doel. Op de agenda komt het onderwerp samenwerking regelmatig aan de orde; er worden voorstellen voor samenwerking besproken, maar er wordt ook kennis en ervaring uitgewisseld over hoe samenwerking wordt aangepakt.





Het organiseren van een jaarlijkse LEADER-dag.

Op 2 oktober heeft, via een interactieve webcast en vanuit het Holstohuis in Olst, de landelijke LEADER-dag plaatsgevonden. De organisatie lag in handen van de provincie Overijssel en de vier Overijsselse LEADER-gebieden en de NSU. Het thema van de LEADER-dag was 'Het platteland: kampioen zelf doen!' In de webcast van de ochtend waren er gesprekken met mensen uit het veld en filmpjes rond vier thema's: werken met vrijwilligers, herbestemming van (religieus) erfgoed, streekproducten en jongeren op het platteland. In de middag werd een aantal online workshops aangeboden. De links naar [de webcast](#) zijn te vinden op de website van het Netwerk Platteland.

2.5 **Actief participeren in EU-netwerken**

De belangrijkste EU-netwerken voor het Netwerkteam zijn de ENRD (European Network for Rural Development ofwel 'Europees Plattelands Netwerk') en het EIP-Agri Service Point. Deze netwerken organiseren zowel bijeenkomsten gericht op de Network Support Units als bijeenkomsten die voor stakeholders uit de lidstaten geschikt zijn. Voor die laatste categorie is de inzet om deelnemers uit het Netwerk Platteland te attenderen op de mogelijkheid voor participatie.

Doel:

Bijdragen aan de hoofddoelen 1, 2, 3 en 4.

Resultaten:

- a. Inhoudelijke bijdragen geleverd aan en informatie opgehaald uit de jaarlijkse Assembly; de Steering Group en de NRN-meetings (circa drie keer per jaar).
- b. Deelgenomen of betrokkenen uit het Netwerk Platteland hebben deelgenomen aan thematische werkgroepen, focusgroepen, workshops en seminars van de ENRD en het EIP-Agri Servicepoint. Over deze bijeenkomsten zijn de uitkomsten gerapporteerd.
- c. Bijdragen geleverd aan publicaties van de ENRD en EIP-Agri Service Point over de uitvoering van POP3 in Nederland.
- d. Aan belanghebbenden inzicht geboden over de inhoudelijke verbanden tussen H2020, Thematic Networks en Operational Groups.

Belangrijkste werkzaamheden

Vorbereiden, deelnemen aan en rapporteren over de EU-bijeenkomsten.

Aan de ENRD nemen de 28 lidstaten en een aantal niet-gouvernementele organisaties (NGO's) deel, met in totaal vijf vertegenwoordigers per lidstaat, verdeeld over vijf disciplines. De Assembly, die bestaat uit alle leden, komt één keer per jaar bij elkaar om de doelen en activiteiten voor de komende periode te bespreken en vast te stellen. Uit de Assembly is een Stuurgroep samengesteld, die bij elkaar komt om de voortgang te bezien, om goede praktijken te delen en knelpunten weg te nemen.

Door het Regiebureau POP is in 2020 deelgenomen aan de Algemene Vergadering (Assembly), de Stuurgroep en de vaste "Expert Group on Monitoring & Evaluation". Nederlandse deelname aan de vaste Subgroep Innovatie (EIP-AGRI) wordt ingevuld door een vertegenwoordiger van een provincie, een vertegenwoordiger van een kennisinstelling en een vertegenwoordiger van een Nederlands publiek agrarisch adviesorgaan.

Aan de vaste subgroep LEADER en Community Led Local Development nemen drie vertegenwoordigers uit Nederland deel: een LEADER-coördinator, de portefeuillehouder LEADER vanuit de NSU en een (gedelegeerd) vertegenwoordiger van de Management Authority. Ook nam de NSU deel aan de NRN-meetings die het ENRD Contactpoint met een NSU van een van de lidstaten organiseert. In maart 2020 vond de [16de NRN-meeting](#) in Calatayud, Spanje, plaats. De [17e](#) en [18e NRN-meeting](#) waren online meetings waaraan de NSU ook heeft deelgenomen. Op de [website van de ENRD](#) zijn de agenda's, presentaties en verslagen van de bijeenkomsten te vinden.



Wat betreft de Subgroep Innovatie wordt door de provinciale vertegenwoordiger geschakeld met de Strategische Werkgroep SCAR AKIS (adviesgroep Agriculture Knowledge & Innovation Systems voor de Standing Committee Agriculture Research). Deze onafhankelijke denktank is verbonden aan het Europese onderzoeksprogramma voor Kennis & Innovatie Horizon 2020 en wordt gefaciliteerd door de EC. Op deze wijze worden de Nederlandse ervaringen met (onder meer) het EIP en opvattingen over de agri-onderzoeksagenda verwoord in adviezen aan de EC.

Werven van deelnemers voor EU-werkgroepen, Focusgroepen, workshops en seminars.

De ENRD en het Servicepoint EIP-Agri verzorgen een scala aan activiteiten die bedoeld zijn om op Europees niveau kennis te ontwikkelen en te delen. Dit gebeurt in de vorm van workshops en seminars en door middel van Thematic- en Focus Groups, waarbij een selecte groep deskundigen meerdere keren bij elkaar komt. Voor deze groepen en bijeenkomsten is deelname vaak open en dan wordt het Nationale Netwerk ingeschakeld voor de werving van deelnemers, bijvoorbeeld agrarische ondernemingen of deskundigen van de provincies.

Rural Inspiration Awards 2020

Net als in 2019 heeft de NSU een aantal projecten voorgedragen voor de Rural Inspiration Awards, een prijsvraag die door het ENRD Contact Point op Europees niveau georganiseerd wordt. Het Nederlandse project '[Brickz: natural soil improver](#)' heeft de [Rural Inspiration Award 2020](#) ontvangen in de categorie Bio-economie.





2.6 Algemene communicatie rondom POP3

Communicatie is onderdeel van het werk van alle betrokken partijen bij het POP3. Het Regiebureau POP heeft in 2020 vooral ingezet op het verbinden van kennis, mensen en projecten. Er zijn steeds meer POP3-resultaten bekend. De kennis en ervaringen uit deze periode worden gebruikt voor de communicatie-aanpak rondom POP3+ (voortbouwen op resultaten).

Doel:

Bijdragen aan alle hoofddoelen.

Resultaten:

- Behaalde POP3-resultaten worden in de schijnwerpers gezet voor de doelgroepen via de nieuwe website Netwerk Platteland, de uitgebreide database met POP3-projecten, de themanummers en de social media kanalen.
- Afgestemde communicatie-activiteiten met andere netwerkpartners (onder andere provincies en andere Europese subsidiefondsen).
- Start met communicatie rondom POP3+, waaronder de lancering van de naam POP3+.

Belangrijkste werkzaamheden

Het uitvoeren van het Communicatieplan.

De focus in dit plan ligt op het verspreiden van mooie POP3-resultaten om de verbinding tussen projecten, kennis en mensen te stimuleren.

Realiseren van de nieuwe website Netwerk Platteland en het nieuwe POP3-projectenoverzicht.

De content van de website van het Regiebureau POP en van de oude website Netwerk Platteland is geactualiseerd en samengevoegd. De nieuwe website Netwerk Platteland biedt inspiratie en deelt informatie over het programma. Daarnaast is het POP3-projectenoverzicht – dat oorspronkelijk alleen EIP-Agri projecten bevatte – vernieuwd en aangevuld met projecten uit andere thema's, zoals LEADER.

Nieuws, informatie en kennis verspreiden via de website [Netwerk Platteland](#) en [Regiebureau POP](#), en vanaf november 2020 via de nieuwe website [Netwerk Platteland](#).

Dit gebeurt onder andere met nieuwsberichten, inspirerende verhalen, een activiteitenkalender en voorbeeldprojecten. De website Regiebureau POP (tot november 2020 in gebruik) heeft in 2020 ongeveer 6.500 bezoekers gehad. De website Netwerk Platteland (zoals in gebruik tot november 2020) heeft circa 18.000 bezoekers verwelkomd. De meest-bezochte pagina's waren de projectendatabase (EIP-Agri) en de LEADER-projecten.

Het versturen van de Nieuwsbrief Netwerk Platteland om nieuws, informatie en kennis te verspreiden.

Op basis van de berichten op de websites wordt een digitale nieuwsbrief samengesteld met artikelen over de verschillende POP-thema's en behaalde resultaten. In 2020 zijn in totaal acht nieuwsbrieven verstuurd naar ca. 1.770 abonnees. Er zijn 2 themanummers uitgebracht: De boer in de keten (korte ketens) en Agrarisch waterbeheer.

Inzet van social media.

Voor een gerichte communicatie naar specifieke doelgroepen en ter ondersteuning van de website werden al diverse social media-kanalen ingezet zoals Twitter, Facebook en LinkedIn. In 2020 is daar Instagram bijgekomen. Bij LinkedIn is de besloten groep Netwerk Platteland omgezet naar Community Netwerk Platteland. In deze community worden berichten gedeeld door Regiebureau POP en door mensen uit het netwerk. Daarnaast is er een openbare pagina aangemaakt voor Regiebureau POP en een pagina voor Netwerk Platteland, waarop berichten worden gedeeld over nieuws en inspiratie of bijeenkomsten.

Organiseren van een communicatieoverleg met provincies.

Het NSU-team organiseerde in 2020 een overleg om de stand van zaken op het gebied van communicatie te delen met de provincies. Inzet voor het overleg in november was het lanceren van de naam POP3+



en hoe de communicatie voor de komende POP3+ periode samen georganiseerd zou kunnen worden. De aanwezige provincies waardeerden de uitwisseling van kennis, het wederzijds informeren en de netwerkfunctie van het overleg.

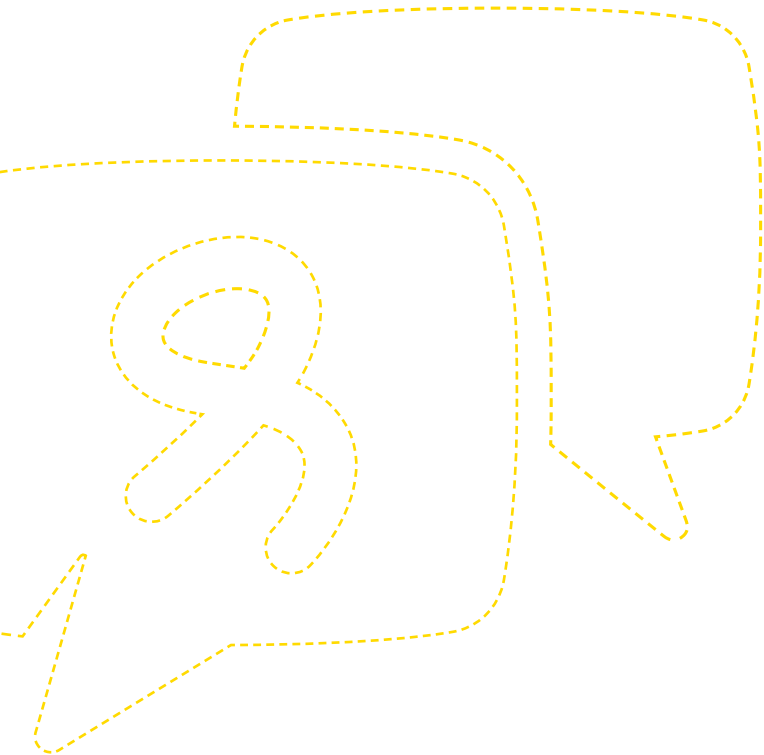
Bijdragen aan de campagne die Europa om de Hoek organiseert en deelnemen aan brede communicatie-overleggen om de Europese subsidiefondsen in Nederland, waaronder POP, te verbinden en voor het voetlicht te brengen.

Het Regiebureau POP sluit aan bij de brede communicatiewerkgroep die ongeveer vier keer per jaar bijeenkomt om de communicatiestrategie van de ESI-fondsen te bespreken. Belangrijk communicatiemiddel is de website Europa om de Hoek, waarop projectresultaten en -activiteiten gedeeld kunnen worden. In 2020 is het LEADER-project 'Gedeelde Weelde' op deze website geplaatst. Bedoeling was om het project mee te nemen in een Facebook-campagne. Deze campagne is niet meer doorgegaan, doordat Facebook een aantal richtlijnen heeft aangepast, zodat adverteren met – volgens Facebook – gevoelige politieke inhoud niet meer is toegestaan. Ondanks dat het ELFPO-fonds de volgende programmaperiode niet meer bij de ESI-fondsen hoort, blijft het ELFPO zich aansluiten bij de overleggen om zo een korte lijn met de ESI-fondsen te houden en communicatieactiviteiten te bundelen. De website Europa om de Hoek wordt vernieuwd voor de volgende programmaperiode.



3

Bedrijfsvoering en financiën





3.1 Personeel en formatie

Het Regiebureau POP heeft als programmaorganisatie geen eigen ambtelijke formatie, maar werkt met detacheringen vanuit de ministeries van LNV, EZK en de provincies. Het Regiebureau POP is hierdoor een bijzondere programmadirectie onder het directoraat Agro van het ministerie van LNV. In 2020 is er een aantal personele wijzigingen geweest. In **bijlage 3** is een overzicht van de medewerkers van het Regiebureau POP in 2020 opgenomen.

3.2 Bedrijfsvoering

Het Regiebureau POP wordt op diverse gebieden ondersteund door diensten van het Ministerie van LNV. Op financieel-administratief gebied door het Financieel Diensten Centrum (FDC), op personeelsgebied door de directie Bedrijfsvoering (DB), het Personeels Service Center (PSC) en het Inkoopplein. Voor de algehele bedrijfsvoering kan een beroep worden gedaan op een onderdeel van de directie Bedrijfsvoering. Sinds 2017 was het beheer en de profielen van onze twee websites neergelegd bij Dienst ICT Uitvoering (DICTU). Bij de overgang naar de vernieuwde website wordt deze thans door het Dienst Publiek en Communicatie van het ministerie van Algemene Zaken gehost.

3.3 Facilitair

Via de Rijksgebouwendienst is het Regiebureau POP ondergebracht in een pand met de Belastingdienst als hoofdbewoner. Met de huisvesting samenhangende faciliteiten worden daarom afgenomen van de Belastingdienst.

Het Regiebureau POP maakt gebruik van de technische infrastructuur van LNV en wordt op ICT-gebied ondersteund door de Dienst ICT Uitvoering (DICTU). Dit gebeurt voor het gebruik van de in pandige netwerken in afstemming met de ICT-verantwoordelijken bij de Belastingdienst.

3.4 Financieel

LNV en de gezamenlijke provincies dragen bij aan de financiering van het Regiebureau POP. Een ander deel van de kosten wordt gefinancierd uit het onderdeel TB van het ELFPO. Daarnaast is er inzet van eerder gereserveerde nationale middelen voor POP2.



De uitgaven en de inkomsten van het Regiebureau POP in 2020 waren als volgt:

2020	Uitgaven		Inkomsten		
In euro's	Begroting	Realisatie	Begroting	Realisatie	
Personeel	1.470.000	1.396.000	Personeel en materieel TB (EU)	695.000	663.000
Materieel (o.a. huisvesting, ICT, vergaderkosten, communicatie algemeen)	295.000	271.000	Personeel Diverse inkomsten	0	100.000
Monitoring en evaluatie	50.000	0	Monitoring en Evaluatie TB (EU)	25.000	0
Communicatie	75.000	*1	Communicatie (TB)	25.000	*1
Activiteiten/evenementen Nationaal Plattelandsnetwerk en EIP-Agri	200.000	64.000	Activiteiten/evenementen Nationaal Plattelandsnetwerk en EIP-Agri TB (EU)	165.000	*2
Uitvoeringskosten JoLa openstelling maart 2016		318.000	Uitvoeringskosten JoLa TB (EU)	0	*2
Onvoorzien/diverse inkomsten	30.000		Resterende middelen POP2	0	135.000
			Onvoorzien	10.000	0
			Bijdrage provincies	600.000	600.000
			Bijdrage LNV *3	600.000	551.000
TOTAAL	2.120.000	2.049.000		2.120.000	2.049.000



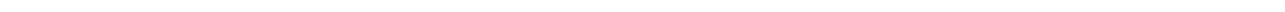
*1 uitgaven/inkomsten communicatie zijn meegenomen onder activiteiten/evenementen Nationaal Plattelandsnetwerk en EIP-Agri.

*2 de uitgaven ten behoeve van het nationaal Plattelandsnetwerk en EIP-Agri, maar ook de uitvoeringskosten JoLa zijn in 2020 niet gedeclareerd ONDER Technische Bijstand vanwege een nieuwe manier van declareren van Technische Bijstand (zgn. flat rate) per 15 oktober 2020. In vervolg wordt een vast percentage van 4% voor Technische Bijstand als onderdeel van de kwartaaldeclaratie meegenomen. Nog niet gedeclareerde posten worden in 2021 vergoed.

*3 Bijdrage LNV.

Toelichting: De kosten van het Regiebureau POP worden gedragen door het Rijk, provincies en EU. De provincies betalen een vaste bijdrage per jaar. Uit de begroting van het Regiebureau POP zijn ook de kosten van de eerste openstelling van de JoLa betaald en deels uit de resterende nationale middelen POP2 verrekend. Doordat inkomsten en uitgaven fluctueren is de bijdrage van LNV enigszins lager dan gebruikelijk geweest (551.000).

In het totaalbeeld vallen met name de lagere uitgaven op. Dit laat zich grotendeels verklaren door minder uitgaven op materieel (bijvoorbeeld dienstreizen) en evenementen Nationaal Plattelandsnetwerk. Door Covid-19 zijn er minder fysieke bijeenkomsten georganiseerd.





Bijlage 1: Overleg- verbanden POP3 in Nederland



■ **Comité van Toezicht POP NL (CvT)**

Het CvT is een door de Europese Commissie (EC) voorgeschreven overlegorgaan bestaande uit vertegenwoordigers van alle, voor de uitvoering van het POP relevante, actoren. In bijlage 2 is de samenstelling van het CvT in 2020 te vinden. Het CvT heeft als taak de begeleiding van en advisering over de uitvoering van het POP in Nederland.

■ **Landsdelig Bestuurlijk Overleg POP (LBPOP)**

Het LBPOP is gericht op bestuurlijke afstemming ten behoeve van de (implementatie van) niet-grondgebonden POP3 onderwerpen. Dit overleg bestaat uit vier gedeputeerden van de landsdelen, bijgestaan door de voorzitter van het TPO en het secretariaat dat wordt vervuld door het Regiebureau POP. Voorbereiding van vergaderstukken heeft plaatsgevonden in het provinciaal vooroverleg (PVO), waarin alle provincies vertegenwoordigd zijn via hun POP-coördinator. De vertegenwoordigende gedeputeerde brengt het gezamenlijk standpunt van de provincies van een landsdeel in.

■ **Opdrachtgevers- en Uitvoeringsoverleg POP (OUPOP)**

Voor de afstemming van de uitvoering van het POP3 is het OUPOP ingesteld. Hierin zijn de opdrachtgevers, i.c. de regelingseigenaren van de POP3-maatregelen (provincies en LNV) vertegenwoordigd, alsmede RVO als betaalorgaan en opdrachtnemer van provincies. Tevens neemt het Regiebureau POP deel. De samenstelling van het OUPOP kan aangepast worden aan de agenda. Bij interpretatiekwesties worden in ieder geval de directie Wetgeving Juridische Zaken (WJZ), Financieel Economische Zaken (FEZ) en de Auditdienst Rijk (ADR) vertegenwoordigd in het OUPOP. Zij nemen niet standaard deel aan het OUPOP. Het Regiebureau POP voert het secretariaat. Provincies en LNV bespreken in het OUPOP, ieder vanuit hun rol van opdrachtgever, zaken betreffende de opdrachtnemer, het Betaalorgaan.

■ **Twaalf Provinciën Overleg (TPO) en Provinciaal Vooroverleg (PVO)**

Het TPO zorgt voor optimale afstemming van beheer en uitvoering van POP3. Aan dit overleg nemen provincies (POP-coördinatoren), het Betaalorgaan (RVO) en LNV (ELVV) deel. Het voorzitterschap wordt bekleed door één van de provinciale POP-coördinatoren. Het Regiebureau POP verzorgt het secretariaat. Het TPO fungeert als voorbereidend overleg voor de agenda en stukken die aan het CvT en het Bestuurlijk Overleg POP3 worden voorgelegd. Beheers- en uitvoeringsproblemen rond POP3, die in het TPO niet kunnen worden opgelost, worden voorgelegd aan het OUPOP, het LBPOP of het Bestuurlijk Overleg POP3.

Voorafgaand aan het TPO vindt het Provinciaal Vooroverleg (PVO) plaats. Aan dit overleg nemen enkel de provincies deel. Het Regiebureau POP voert het secretariaat. Tijdens dit overleg worden provincie-specifieke onderwerpen besproken. Daarnaast wordt de TPO-agenda doorgesproken en waar nodig een eenduidig provinciaal standpunt geformuleerd.

■ **Begeleidingsteam POP (B-team POP)**

Het Begeleidingsteam POP geeft advies over interpretatiekwesties inzake de EU-conformiteit van voorgestelde werkwijzen en van de uitleg van EU-regelgeving. In het B-team POP zitten vertegenwoordigers van (beleids-)directies van LNV, provincies (landsdelige vertegenwoordiging), het Betaalorgaan, NVWA en de ADR. Het voorzitterschap wordt bekleed door een vertegenwoordiger van de directie ELVV van LNV. Het Regiebureau POP voert het secretariaat.



Bijlage 2: Samenstelling Comité van Toezicht POP Nederland in 2020



■ De vertegenwoordiging namens het Rijk

De heer G.M. Landheer, voorzitter, directeur directie ELVV, ministerie van Landbouw, Natuur en Voedselkwaliteit

De heer J.G. Sevenster, directie ELVV, ministerie van Landbouw, Natuur en Voedselkwaliteit

De heer M.M. van der Burg, Rijksdienst voor ondernemend Nederland *(tot medio 2020)*

Mevrouw M. L. Kapoen, Rijksdienst voor ondernemend Nederland *(vanaf medio 2020)*

■ De vertegenwoordiging van de provincies

De heer G.M. Biermann, provincie Noord-Holland, namens landsdeel West

De heer M.D. Sybesma, provincie Fryslân, namens landsdeel Noord

De heer F. Dieters, provincie Limburg, namens landsdeel Zuid

De heer A.J.H. Thijssen, provincie Gelderland, namens landsdeel Oost

■ De raadgevende leden

Mevrouw C. Peters, namens de Unie van Waterschappen *(tot 1 juni 2020)*

De heer M. Smallenbroek, namens de Unie van Waterschappen *(vanaf 1 juni 2020)*

De heer G.C. van 't Klooster, Land- en Tuinbouw Organisatie (LTO), namens de landbouworganisaties

Mevrouw N.J. Both, Nederlands Agrarisch Jongeren Kontakt, namens de sociale- en economische partners

Mevrouw H.B. Scheeringa, namens de Vereniging van Nederlandse Gemeenten

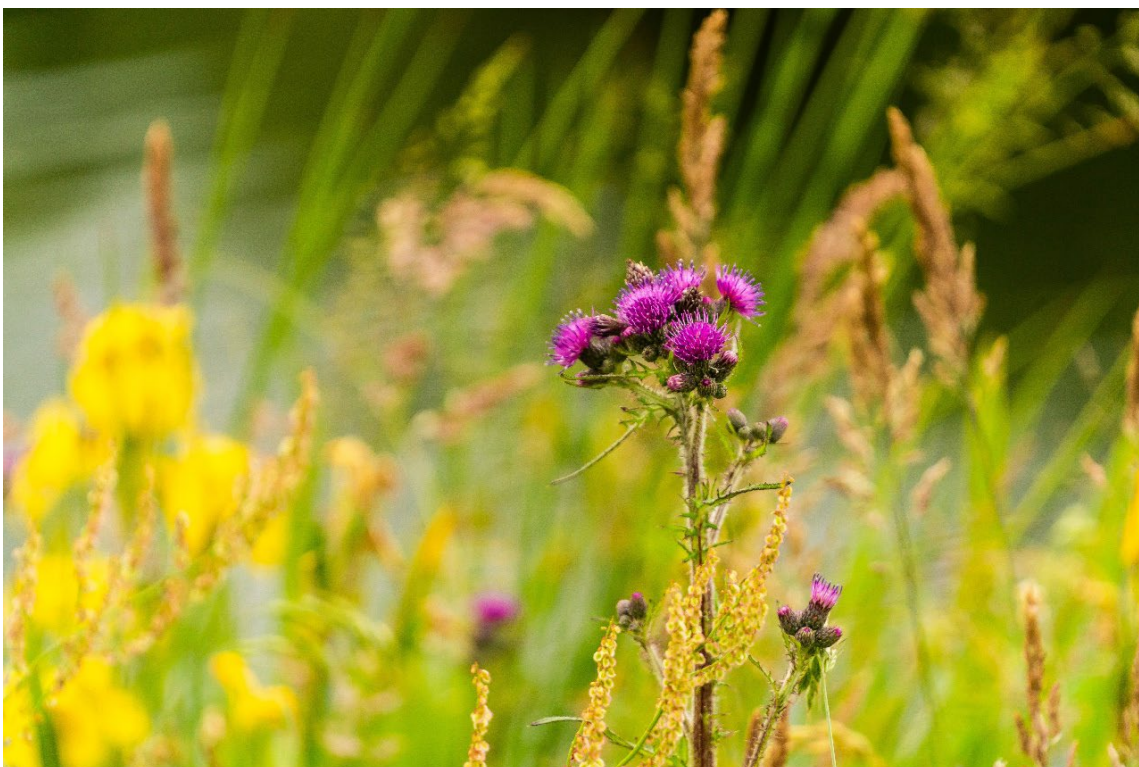
Mevrouw E. Verbij, BoerenNatuur, namens de natuur- en milieuoorganisaties

Mevrouw S. Osaer, namens de Europese Commissie

■ Het secretariaat

De heer G. de Peuter, secretaris, directeur Regiebureau POP

Mevrouw A.M.P. Nap, adjunct secretaris, senior adviseur Regiebureau POP





Bijlage 3: Medewerkers Regiebureau POP in 2020



■ **Directeur**

De heer ir. G. de Peuter

■ *Programmateam*

Mevrouw mr. drs. A.M.P. Nap, (senior) adviseur

Mevrouw mr. P. Otten, (senior) adviseur

De heer F. Schenk, (senior) adviseur (actief tot 1 december 2020)

Mevrouw W.L.M. Verviers-Rigter, (senior) adviseur

De heer ir. C.J. Vromans, (senior) adviseur (*vanaf 1 juni 2020*)

De heer ir. A. IJlst, teamleider, plv. directeur (*tot 1 augustus 2020*)

De heer ir. P. Graven, teamleider, plv. directeur (*vanaf 1 augustus 2020*)

■ **Netwerk Support Unit**

De heer ir. C. Anker, (senior) adviseur

Mevrouw ir. E.M. Frankhuizen, (senior) adviseur

Mevrouw ir. T. Kok, (senior) adviseur

Mevrouw drs. E. Moerdijk, (senior) adviseur

■ **Office management**

Mevrouw S. Prijs, officemanagement

Mevrouw M.W.M. Bont, webmaster en communicatie

Mevrouw L. Bakker, webmaster





