



Plattelands
Ontwikkelings
Programma
Regiebureau



Regiebureau POP Jaarverslag 2021



Europees Landbouwfonds voor
Plattelandsontwikkeling:
Europa investeert in zijn platteland



Regiebureau POP

Jaarverslag 2021



Inhoudsopgave

| | |
|---|-----------|
| Voorwoord | 5 |
| Programmamanagement POP3 | 8 |
| 1.1 Ondersteuning Comité van Toezicht POP NL (CvT) | 9 |
| 1.2 Inhoudelijke programmabegeleiding (beheer) | 10 |
| 1.3 Monitoring en evaluatie | 15 |
| 1.4 Voorbereiding POP3+ en Economisch Herstelfonds | 16 |
| 1.5 Voorbereiding GLB-NSP | 16 |
| Network Support Unit van het Netwerk Platteland | 18 |
| 2.1 Delen van goede praktijken en projectvoorbeelden | 19 |
| 2.2 Faciliteren van masterclasses en thematische uitwisselingen | 21 |
| 2.3 Netwerkactiviteiten rondom kennis en innovatie/ EIP-Agri | 22 |
| 2.4 Training- en netwerkactiviteiten voor LAG's | 24 |
| 2.5 Actief participeren in EU-netwerken | 25 |
| 2.6 Algemene communicatie rondom POP3+ | 26 |
| Bedrijfsvoering en financiën | 30 |
| 3.1 Personeel en formatie | 31 |
| 3.2 Bedrijfsvoering | 31 |
| 3.3 Facilitair | 32 |
| 3.4 Financieel | 32 |
| Bijlage 1: Overlegverbanden POP3+ in Nederland | 34 |
| Bijlage 2: Samenstelling Comité van Toezicht POP Nederland in 2021 | 36 |
| Bijlage 3: Medewerkers Regiebureau POP in 2021 | 38 |



Voorwoord

Voor u ligt het jaarverslag 2021 van het Regiebureau Plattelandsontwikkelingsprogramma (Regiebureau POP). Het Regiebureau POP is een gezamenlijke programmadirectie van het ministerie van Landbouw, Natuur en Voedselkwaliteit (LNV) en de twaalf provincies.

2021 was een pittig jaar voor het Regiebureau POP. Afgelopen jaar hield de COVID-19 pandemie ons nog steeds in de greep en werden we gedwongen het thuiswerken en het overleggen, het communiceren en het regelen grotendeels online voort te zetten. Dat werkt toch minder efficiënt met je collega's en het netwerk waardoor we soms ook de verbinding misten of gedwongen werden ons aan te passen. Dat laatste noopte onze jaarlijkse netwerkconferentie te verplaatsen naar januari 2022 en in een korte tijd om te bouwen naar een online conferentie.

Daarbij komt dat we dit jaar alle zeilen moesten bijzetten om het verlengde programma POP3+ in te regelen en tot uitvoering te brengen. Hierbij is ook extra inzet geleverd voor het opzetten, inregelen en tot uitvoering brengen van de middelen vanuit het Economisch Herstelfonds (EHF) die aan het POP-programma werden gekoppeld. Dit vroeg om veel flexibiliteit en aanpassingsvermogen van het hele Regiebureau POP en de directe collega's uit het netwerk.

Vanuit onze kennis en ervaring is een aanzienlijke bijdrage geleverd aan de voorbereiding en uitwerking van de nieuwe GLB-periode in 2023, oftewel het Nationaal Strategisch Plan (GLB-NSP). In diverse werkgroepen is meegewerkt aan onder meer de inhoud van het programma, de financiële basis, de governance en het nieuwe GLB-netwerk. Alle eer aan het programmateam van het NSP dat eind 2021 tijdig het conceptprogramma heeft ingediend in Brussel.

Naast alle extra inzet hebben we ons als Regiebureau POP ook in 2021 volop ingezet op onze kerntaak te weten de uitvoering van het lopende POP-programma, de inzet op het volledig benutten van de Brusselse middelen en het tijdig declareren, het doorvoeren van aanpassingen, de versterking van de verbinding in het netwerk en het delen van kennis.

Het Regiebureau POP faciliteerde of nam deel aan diverse webinars en leverde in 2021 nog veel meer mooie producten op zoals themanummers over precisielandbouw, dierenwelzijn & -gezondheid, netwerken en de nutriëntenkringloop. In deze fase werd ook de oogst aan afgeronde POP projecten steeds groter, waarvan de kennis en innovatie uit POP onderzoeks- en innovatieprojecten voor een brede doelgroep in o.a. kenniscafés, sociale media en onze vernieuwde website werd ontsloten. Fijn waren ook de fysieke bijeenkomsten waaraan we een bijdrage mochten leveren, zoals de landelijke LEADER dag, die in de provincie Zeeland plaatsvond.

In Europees kader heeft het Regiebureau POP online geparticipeerd in diverse overleggen zoals het Rural Development Committee (RDC), waar de laatste ontwikkelingen rond het programma en vanuit de DG Agri werden gedeeld met de Europese collega's. Ook waren er initiatieven in het kader van het Europees Innovatie Partnerschap Agri (EIP-Agri), het Europese Plattelandsnetwerk, het Agrarische Kennis en Innovatie Systeem (AKIS) en grensoverschrijdende samenwerking waarbij o.a. ervaringen met Finland werden gedeeld.

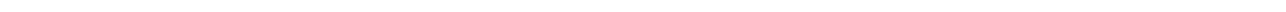


Tot slot was 2021 ook het jaar waarin directeur Ger de Peuter zijn afscheid per 1 juli 2021 aankondigde. Zijn afscheid werd gemarkeerd met een inspirerend webinar, waarin terug werd gekeken op 40 jaar landbouwbeleid en in beeld werd gebracht welke ontwikkelingen echt het verschil hebben gemaakt. Zo keken we ook vanuit de toekomst 40 jaar terug naar het nu. Gedurende enige maanden nam Peter Graven de honneurs als interim-directeur waar en op 1 november nam Henk Reinen het stokje over.

We kunnen u in dit voorwoord natuurlijk meenemen in veel meer mooie resultaten, maar het is met name bedoeld u te inspireren snel verder te lezen. U weet dat we er voor u zijn als er nog vragen zijn of als u wilt reageren. Onze lijnen staan altijd open! Wij wensen u veel leesplezier, inspiratie en kijken uit naar de samenwerking in 2022.



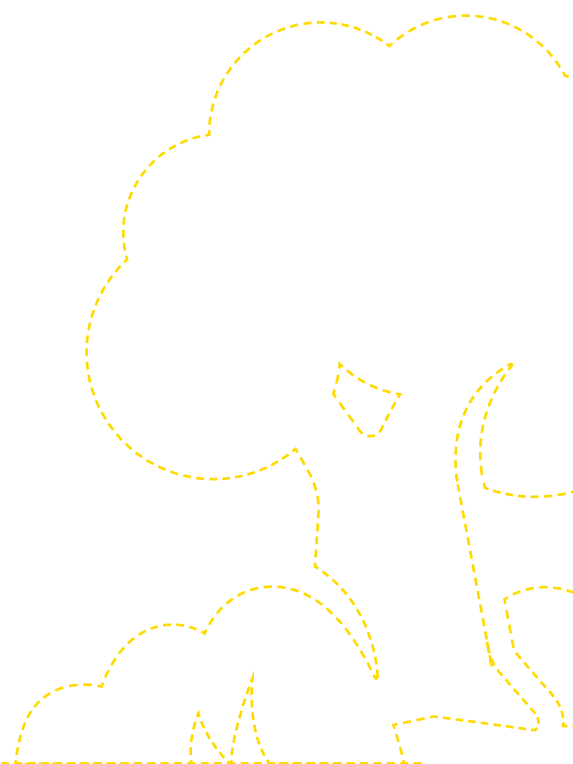
Peter Graven en Henk Reinen
Regiebureau POP





1

Programma- management POP3





Het Programmateam (PT) is verantwoordelijk voor de begeleiding van en het toezicht op de uitvoering van het POP3. De taken richten zich op ondersteuning van het Comité van Toezicht POP NL (CvT), inhoudelijke begeleiding en het procesmatig inregelen van het programma, communicatie over POP en monitoring & evaluatie van het programma. Deze taken worden in dit hoofdstuk beschreven, behalve communicatie wat aan bod komt in paragraaf 2.6. Een toelichting op de overlegverbanden bij POP is te vinden in bijlage 1.

1.1 Ondersteuning Comité van Toezicht POP NL (CvT)

Het PT ondersteunt het CvT. Alle voortgangsrapportages en programmawijzigingen worden aan het CvT voorgelegd, voordat deze naar de Europese Commissie (EC) worden gezonden. Het CvT vergadert minimaal één keer per jaar.

Doel:

Ondersteuning van het CvT in haar taak om de voortgang van de uitvoering en de verwezenlijking van de doelstellingen van het GLB te volgen en geraadpleegd te worden over voorstellen voor aanpassing.

Resultaten:

- a. Organiseren en voorbereiden van advisering en/of besluitvorming in het CvT voor de uitvoering van haar taken genoemd in art. 49 van Verordening (EU) nr. 1303/2013¹;
- b. Analyseren van de voortgang;
- c. Opstellen en doorvoeren van noodzakelijk geachte notificaties, wijzigingen en voorstellen voor verbetering.

Belangrijkste werkzaamheden

a. Comité van Toezicht POP NL

Het CvT is in 2021 driemaal bijeengewees: op 2 februari, 25 juni en 3 december.

Tijdens de bijeenkomst van 2 februari is voornamelijk het aanpassingsvoorstel van het POP-programma besproken. Dit voorstel gaat zowel over de overheveling 2019 als het budget voor de tweejarige transitieperiode (POP3+). De betreffende middelen worden enerzijds ingezet op bestaande maatregelen waarin meer focus wordt aangebracht, anderzijds op zogenoemde doorlopende maatregelen zoals het Agrarisch Natuur- en Landschapsbeheer (ANLb) en de brede weersverzekering. Gestreefd wordt naar vereenvoudiging in de uitvoering, door bijvoorbeeld (meer) gebruik te maken van investeringslijsten en vereenvoudigde kosten opties. Tevens is het voorstel voor de procedure en inhoud voor het aanpassingsvoorstel voor de herstelfondsmiddelen besproken.

Tijdens de vergadering op 25 juni is er onder andere goedkeuring gegeven aan het jaarverslag over de uitvoering 2020 en het jaarverslag van het Regiebureau POP over 2020. Daarnaast is er gesproken over de geplande aanpassingen van het programma, met het invoegen van de Herstelfondsmiddelen, de overheveling en indicatoren. Tevens is er gesproken over de huidige stand van zaken met betrekking tot het POP, met name de uitputting voor wat betreft de LEADER-middelen en de uitputting op de maatregelen die door LNV worden uitgevoerd. Tot slot is aangegeven dat er een (additionele) tussentijdse evaluatie plaats gaat vinden nu POP3 is verlengd met het POP3+.

¹ Verordening (EU) nr. 1303/2013 van het Europees Parlement en de Raad van 17 december 2013 houdende gemeenschappelijke bepalingen inzake het Europees Fonds voor regionale ontwikkeling, het Europees Sociaal Fonds, het Cohesiefonds, het Europees Landbouwfonds voor plattelandontwikkeling en het Europees Fonds voor maritieme zaken en visserij en algemene bepalingen inzake het Europees Fonds voor regionale ontwikkeling, het Europees Sociaal Fonds, het Cohesiefonds en het Europees Fonds voor maritieme zaken en visserij, en tot intrekking van Verordening (EG) nr. 1083/2006 van de Raad



Op 3 december heeft het CvT gesproken over de voortgang van het programma, dat naar tevredenheid heeft gelopen in 2021. Er zijn echter ook zorgen over het achterblijven van betalingen op meerdere maatregelen en met name bij het LEADER-budget. Hiervoor is bijzondere aandacht. Ook is er gesproken over de noodzakelijke aanpassingen van het programma in verband met het EHF. In deze vergadering is tot slot het werkplan van het Regiebureau POP voor 2022 goedgekeurd. De samenstelling van het CvT in 2021 is te vinden in **bijlage 2**. Vanwege de beperkingen rond COVID-19 was het in 2021 helaas niet mogelijk om een veldbezoek voor het CvT te organiseren bij een POP-project.

b. Analyseren van de voortgang

Het PT heeft voor het Bestuurlijk Overleg POP3 (BO), het CvT en het Opdrachtgevers- en Uitvoeringsoverleg POP (OUPOP) financiële analyses en rapportages gemaakt over de voortgang van het POP en adviezen gegeven voor het versnellen van het verplichten van de budgetten om tijdig tot uitputting te kunnen komen. Vooralsnog ligt de voortgang op schema. Er is in 2021 voor het eerst meer dan 140 miljoen aan declaraties verwerkt, hetgeen ook noodzakelijk was voor een vlotte uitputting van de middelen. Het POP3 budget is met de verlenging van het programma met 290 miljoen aan EU-middelen toegenomen (waarvan 128 miljoen uit pijler 1 overgehevelde middelen). Daarnaast is er ook nog 52,4 miljoen EU-middelen toegevoegd vanuit het Europees Herstelfonds. Deze extra middelen worden nu met behulp van openstellingen beschikbaar gesteld voor projecten. Een zorgpunt blijft de uitputting van de LEADER middelen. Hiervoor is wel in overleg met de werkgroep LEADER een verdeling over de Lokale Actie Groepen (LAG's) besproken en is er een systematiek bedacht om tijdige uitputting van de budgetten te bewerkstelligen.

c. Programmawijziging

Op 8 februari en 12 juli zijn er aanpassingsvoorstellen bij de EC ingediend. Het eerste voorstel betrof met name het inpassen van de extra middelen in verband met de verlenging van het POP-programma en toevoegen van de overgehevelde middelen van pijler 1 naar pijler 2 uit 2019. De overgehevelde middelen worden besteed aan watermaatregelen, ANLb, de brede weersverzekering, de zogenaamde knelsectoren en een investeringsregeling landschapselementen. De in het programma toegevoegde middelen worden ingezet voor lopende POP3-onderdelen die behouden moeten worden, met extra focus op maatschappelijke beleidsthema's klimaat, biodiversiteit/bodem, kringlooplandbouw (incl. stikstof). Er wordt daarbij gestreefd naar het vereenvoudigen van de uitvoering en het 'oefenen' met nieuwe mogelijkheden die het toekomstige GLB gaat bieden. Het aanpassingsvoorstel is op 14 april 2021 door de Europese Commissie aanvaard. Het tweede aanpassingsvoorstel betrof het toevoegen en de inzet van de aan POP3+ toegevoegde middelen uit het EHF. Er is voor gekozen de middelen maximaal in te zetten op het stimuleren van een groen economisch herstel van de agrarische sector na de schade die de sector door de COVID-19 crisis opgelopen heeft. De middelen worden ingezet via de maatregel fysieke investeringen in materiële activa en de submaatregel 'De oprichting van samenwerkingsverbanden voor de uitvoering van projecten gericht op vergroening en andere verduurzamingsacties en de werking van de groepen'. Dit aanpassingsvoorstel is op 8 september 2021 door de Commissie aanvaard.

1.2 Inhoudelijke programmabegeleiding (beheer)

Het PT ondersteunt de verschillende partijen in de uitvoering van het programma, zodat alle partners hun verantwoordelijkheid en doelen kunnen waarmaken. Het team is de verbinder tussen de Europese ontwikkelingen, de vraagstukken die binnen Nederland spelen binnen het kader van de uitvoering van het programma en tussen de twaalf provincies, Rijk en RVO.

Het PT organiseert en faciliteert verschillende overleggen. Naast het door de EU voorgeschreven CvT zijn dat het Bestuurlijk Overleg POP3+, het Landsdelig Bestuurlijk overleg POP (LBPOP), het Opdrachtgevers- en uitvoeringsoverleg POP (OUPOP), het Twaalf Provinciën Overleg (TPO), het Provinciaal Vooroverleg (PVO) en het Begeleidingsteam POP (B-team POP). Daarbij is er extra inspanning geleverd op invullingen en de overgang naar POP3+, de aanzet naar het Economisch Herstelfonds (EURI) en invulling NSP-GLB.



Ook is het PT verantwoordelijk voor het monitoren en analyseren van - en signaleren over - de financiële voortgang van het programma.

Doel:

Aantoonbaar uitvoeren van acties zodat de uitvoering van het programma POP3 kan voldoen aan de afspraken opgenomen in het prestatiekader en tijdige benutting van de jaartranches (binnen de afspraak van N+3).

Resultaten:

Landelijke openstellingskalender 2021;

- a. Actualisatie van de budgetbrief voor regelingseigenaren;
- b. Financiële ramings- en verantwoordingsrapportages;
- c. Ondersteuning provincies en LNV in reguliere overleggen;
- d. Ondersteuning provincies en LNV in werkgroepen;
- e. Overige ondersteuning.

Belangrijkste werkzaamheden

a. Landelijke openstellingskalender 2021

In 2021 was het opnieuw nodig om een landelijke openstellingskalender te maken. In 2020 was dit niet nodig omdat in 2019 de laatste openstellingen van de niet-grondgebonden regelingen met name in het eerste halfjaar waren gepland - met uitzondering van de onderdelen Jonge landbouwers (JoLa), LEADER en de brede weersverzekering - zodat eind 2019 alle verplichtingen konden worden aangegaan. Vanwege het toevoegen van de middelen voor POP3+ in 2021 en 2022 aan het huidige POP3 programma is eind 2020 een eerste concept gemaakt van de openstellingskalender 2021. Deze openstellingskalender is 2021 bijgesteld en uitgebreid met een doorkijk naar 2022. De kalender en de openstellingsbedragen zijn voor het Regiebureau POP essentieel om financiële vooruitzichten over de tijdige benutting van de EU-middelen te kunnen opstellen.

b. Actualisatie van de budgetbrief voor regelingseigenaren

Het Regiebureau POP stelt jaarlijks de zogeheten budgetbrief op, waarin per regelingseigenaar (provincie en LNV) en per maatregel het beschikbare EU-budget en de te behalen targets worden aangegeven. Ter informatie worden deze gegevens ook naar RVO gezonden. De brieven zijn in het eerste kwartaal 2021 naar de regelingseigenaren verstuurd. In augustus 2021 is een aangepaste budgetbrief gezonden, waarin de budgetten voor de aan het programma toegevoegde jaren, de overgehevelde middelen van pijler 1 naar pijler 2 2021 en 2022 en de middelen uit het EHF zijn toebedeeld aan de regelingseigenaren.





c. Financiële ramings- en verantwoordingsrapportages

Tijdens de looptijd van POP3+ wordt tweemaal per jaar (op 31 januari en 31 augustus) aan de EC gerapporteerd over de kwartaalbedragen die Nederland verwacht te declareren. Daarbij moeten voor de daaropvolgende twee jaren van de POP-periode ramingen worden verstrekt (ramingsrapportage). In 2021 zijn voor POP3+ de genoemde rapportages opgesteld, zowel voor het ELFP0 alsook voor het EHF. Het Regiebureau POP heeft het aanleveren van de benodigde gegevens aan de EC gecoördineerd en voorbereid.

Beheer financiële tabel

De financiële POP-tabel is actueel gehouden gedurende het jaar. Op twee momenten in het jaar (mei en november) hebben budgethouders voorstellen ingediend voor een budgetschuif. In mei hebben provincies ook budgetschuiven aangegeven als gevolg van de inzet van de middelen uit het EHF door LNV. Deze voorstellen zijn beoordeeld op consequenties voor het programma en het prestatiekader en zijn verwerkt in de financiële tabel.

Deze financiële tabel is de basis voor de jaarlijkse budgetbrief (zie onder b) en de eventueel in te dienen notificatie. In de notificatie 2021-2 waarbij de EHF-middelen zijn toegevoegd aan het POP zijn alle voorstellen voor budgetschuif meegenomen. Na goedkeuring door de Europese Commissie is een aangepaste budgetbrief 2021 verzonden (zie onder b).

Financieel voor- en najaarsoverleg 2021

Het is belangrijk dat bij signalen over stagnatie in de financiële realisatie zo snel mogelijk maatregelen worden getroffen. Daarom maakt het Regiebureau POP in principe tweemaal per jaar een grondige analyse van de financiële voortgang van het programma. Met alle budgethouders (provincies en LNV) wordt, uitgaande van de toegewezen bedragen en targets in de budgetbrief, de stand van de betalingen, de verplichtingen en de verwachtingen van het verloop hiervan doorgenomen. Voor POP3+ hebben in 2021 tweemaal – online - overleggen plaatsgevonden (voor- en najaar).

d. Ondersteuning provincies en LNV in reguliere overleggen

Het Programmteam ondersteunt provincies en LNV door het voeren van het secretariaat van verschillende overleggen en het opstellen van notities ten behoeve van landelijke overleggen. In 2021 betrof dit de volgende overleggen:

i. Landsdelig Bestuurlijk Overleg POP (LBPOP)

Het LBPOP heeft in 2021 twee keer vergaderd en er is een informele bijeenkomst geweest om te spreken over de toekomst van de uitvoering van het plattelandsontwikkelingsprogramma. Belangrijkste bespreekpunten waren de uitvoeringskosten van POP3+, de algemene en financiële voortgang van POP3+, het jaarverslag over de uitvoering 2020, het jaarverslag van het Regiebureau POP 2021 en het werkplan voor het Regiebureau POP in 2022.

ii. Opdrachtgevers- en Uitvoeringsoverleg POP (OUPOP)

Het OUPOP heeft in 2021 drie keer vergaderd en er is een schriftelijke ronde gehouden. Er is onder andere gesproken over de uitvoeringskosten POP3+, de vereenvoudigde kostenopties, de uitvoering van het EHF, de controles ter plaatse door de NWWA, het risicofonds, de inzet van TB en de adviezen van de werkgroep financiën.

iii. Twaalf Provinciën Overleg (TPO) en Provinciaal Vooroverleg (PVO)

Het TPO heeft in 2021 acht keer vergaderd. Belangrijkste bespreekpunten waren de algemene en financiële voortgang, de budgetschuiven en overprogrammering, de notificaties (POP3+, EHF), het jaarverslag over de uitvoering 2020 en de voorbereidingen van het EHF. Daarnaast zijn de agendastukken ter voorbereiding op het CvT besproken.

Voorafgaand aan het TPO vindt het Provinciaal Vooroverleg (PVO) plaats. Tijdens dit overleg werden provincie-specifieke onderwerpen besproken, de TPO-agenda doorgesproken en waar nodig een eenduidig provinciaal standpunt geformuleerd.



Er heeft in 2021 vanuit het Regiebureau POP een korte evaluatie over de focus en impact van het PVO en TPO plaatsgevonden. Op basis hiervan is geconcludeerd dat er behoefte was aan frequenter afstemmingsoverleg tussen de provincies via het PVO. Het Regiebureau POP faciliteert deze extra overleggen.

iv. Begeleidingsteam POP (B-team POP)

Het B-team POP heeft in 2021 twee keer digitaal vergaderd en er heeft drie keer een schriftelijke ronde plaatsgevonden. Belangrijkste aandachtspunten waren de aanpassing van de beleidsregel POP3, de herstelsteun in het kader van COVID-19, een interpretatie met betrekking tot akkerranden en de integrale kostensystematiek.

v. Samenwerkingsoverleg met Betaalorgaan RVO

Het Regiebureau POP voert periodiek informeel overleg met RVO over de voortgang van de uitvoering van het programma, zowel op strategisch niveau als meer operationeel. In de overleggen is gesproken over de resultaten van de werkgroepen uitvoeringskosten en financiën, de inbreng van notities in het TPO, de pilot doelrealisatie in FoodValley, monitoring en evaluatie in het licht van het toekomstige programma en SFC 2021, het inregelen van POP3+ en EHF en de inbreng in werkgroepen. Dit overleg draagt bij aan een betere afstemming in de verschillende landelijke overleggen en de goede samenwerking tussen RVO en het Regiebureau POP.

e. Ondersteuning provincies en LNV in werkgroepen

Sinds 2016 zijn er verschillende tijdelijke, landelijke werkgroepen ingesteld met deelnemers vanuit LNV, provincies, Regiebureau POP en RVO om op een snelle manier oplossingen te bedenken voor programma-gelateerde vraagstukken die voldoende draagvlak hebben bij de verantwoordelijke organisaties. Het Regiebureau POP is veelal als adviseur en secretaris betrokken bij de werkgroepen.

Werkgroep JoLa

De werkgroep Jonge Landbouwers is in 2021 slechts eenmaal bijeengekomen omdat deze regelingen in 2021 en 2022 door LNV zijn opengesteld met de middelen uit het EHF. Tijdens deze bijeenkomst is de infographic besproken over de openstelling in 2020. Leden van de werkgroep zijn wel betrokken geweest bij de hiervoor genoemde openstelling(en).

Werkgroep uitvoeringskosten

De werkgroep uitvoeringskosten, bestaande uit vertegenwoordigers van LNV, provincies en RVO en onder voorzitterschap van de directeur van het Regiebureau POP, is in 2021 eenmaal bijeengekomen om te spreken over de pilot deelwaarneming en de pilot dashboard. Ook is er gesproken over de uniformering van openstellingen en het gebruik van versimpelde kostenopties om op die wijze de uitvoeringskosten te beperken.

Adviesgroep Water POP3

De adviesgroep water heeft in 2021 één rapportage opgeleverd over de invulling van de Europese middelen en het Regiebureau POP heeft een belangrijke inhoudelijke bijdrage geleverd aan de totstandkoming van de waterrapportage. De adviesgroep zal ook in de POP3+ periode zijn opdracht voortzetten.

Werkgroep Monitoring en evaluatie (M&E)

De voortgang van het programma moet regelmatig geëvalueerd worden. In 2021 is er een begin gemaakt met een extra tussentijdse evaluatie waarin een meer kwantitatieve analyse van de voortgang gemaakt zal worden. Het rapport van deze evaluatie zal in het CvT van juni 2022 besproken worden.

Werkgroep financiën

In 2018 is op aangeven van het Regiebureau POP een werkgroep ingesteld die voorstellen doet voor alternatieve mogelijkheden voor de inzet van de, EU-middelen. Deze werkgroep, onder voorzitterschap van het Regiebureau POP, bestaande uit vertegenwoordigers van provincies, RVO en LNV heeft voorstellen gedaan gericht op de tijdige benutting van de Europese middelen in de periode 2019 tot en met 2025. De werkgroep financiën heeft zich onder andere beziggehouden met de programmering van de extra middelen



die beschikbaar zijn gekomen vanwege de verlenging van POP3 en de toevoeging van de middelen vanuit het EHF.

De werkgroep heeft ook aandacht besteed aan de programmering en uitputting bij de LEADER maatregelen. Er zijn in samenspraak met de werkgroep LEADER afspraken gemaakt over de verdelingen van de LEADER middelen over de LAG's voor 2021 en 2022. Tevens is er besloten om een plan van aanpak op te stellen om uitputting van de middelen te garanderen. Dit plan van aanpak wordt in 2021 besproken, vastgesteld en geïmplementeerd.

Management Overleg ANLb

Het ANLb is een onderdeel van het POP, maar kent een eigen traject via BIJ12. Het Regiebureau POP neemt deel aan het Management Overleg voor de verbinding met het overige POP en voor de kennisdeling. Dit overleg heeft in 2021 acht keer plaatsgevonden. In dit overleg zijn onder andere de aandachtspunten uit de evaluatie ANLb besproken en was er al veel aandacht voor de positionering en implementatie van het ANLb in het NSP.

Overige werkgroepen

De werkgroep beleidsregel POP3 is in 2021 niet formeel bijeengekomen, maar door middel van digitaal overleg is wel gekomen tot een aanpassing van de beleidsregel POP3, die op 1 december 2021 in de Staatscourant is gepubliceerd.

De werkgroep Handboek selectiecriteria is in 2021 via digitaal overleg gekomen tot een aanpassing die het Handboek gebruikersvriendelijker heeft gemaakt. De werkgroep provinciale modelregeling (PMR) is in 2020 niet bijeengekomen, maar is begin 2022 wel weer opgeroepen ter voorbereiding op het NSP.

f. Overige ondersteuning

Naast de ondersteuning vanuit de verschillende landelijke werkgroepen ondersteunt het Regiebureau POP (Programmteam samen met het Netwerkteam) ook door het organiseren van masterclasses om de deskundigheid binnen provincies te bevorderen. Daarnaast heeft het Regiebureau POP een helpdeskfunctie voor provincies en bereidt het Regiebureau POP Europese overleggen voor.

Lunchlezing

Ook in 2021 organiseerde het Regiebureau POP diverse digitale bijeenkomsten/webinars (zie ook 2.2). Samen met RVO werd op 22 april 2021 een lunchlezing georganiseerd gericht op het toepassen van vereenvoudigde kostenopties.

Helpdeskfunctie

Regelingseigenaren en het Betaalorgaan leggen het Regiebureau POP regelmatig vragen voor over de interpretatie en werkwijze bij de uitvoering van POP. Indien nodig worden deze vragen doorgeleid naar het B-team POP, TPO, PVO of andere stakeholders uit het netwerk.

Daarnaast stellen adviseurs, projectaanvragers in spé, belangstellenden en derden het Regiebureau POP (algemene) vragen over het POP en de subsidiemogelijkheden die het programma biedt. Het Regiebureau POP streeft naar een snelle en adequate afhandeling van alle vragen en verzoeken. Deze vragen gaan bijvoorbeeld over de agro-milieumaatregelen in het POP, de mogelijkheden voor financiering van onderzoek ten behoeve van natuurherstel- en beheer en het handboek aanvragers. In 2021 zijn ook bij twee afstudeeropdrachten ervaring en kennis ingebracht.

Europees plattelandontwikkelingscomité (RDC)

In 2021 heeft het RDC drie keer vergaderd en zijn twee overleggen geannuleerd. De bijeenkomsten vonden niet fysiek plaats, maar online. Hierdoor was voornamelijk sprake van het delen van informatie vanuit de EC. Er is gesproken over de voortgang van het ELFPO. Gedurende het jaar heeft de EC gesproken over de voorbereiding en het implementeren van de EURI-middelen (in Nederland bekend onder de term EHF). In de RDC kwamen ook veel algemene en technische presentaties langs waaronder enkele heel functioneel gericht op controles ter plaatse en de beperkingen door COVID-19, de voortgang en aanpak van



overstromingsrisico's in de lidstaten met een relatie met het Gemeenschappelijk Landbouw Beleid (GLB) van de EU, de inzet op gender gelijkheid, een algemene presentatie over de vervuiler betaalt bij economische activiteiten die het milieu belasten en de relatie van EU beleid op water en klimaat met de bijdrage van het GLB. Ook werd er vooruitgekeken naar de nieuwe GLB-periode als het gaat om het nieuwe SFC.

In het laatste RDC werd er een ingebrachte brief van de lidstaat Frankrijk voorgelegd die aandacht vroeg voor vertraging of het niet ten uitvoer komen van projecten door oplopende materiaal- en energiekosten. Op verzoek van de RDC heeft het Regiebureau POP samen met LNV, met de input van provincies ook enkele Nederlandse voorbeelden aangereikt zodat de EC haar standpunt hierover kan bepalen.

Bij de vergaderingen is het ministerie van LNV woordvoerder met ondersteuning van het Regiebureau POP, dat ook de voorbereiding met het Nederlandse POP netwerk, waaronder LNV, doet.

Voorbereiding inbreng in Expertgroep European Structural and Investment fondsen (EGESIF) en Comité van de landbouwfondsen

Het Regiebureau POP is agenda-lid van de genoemde overleggen en volgt de onderwerpen die in de overleggen aan de orde komen en relevant zijn voor het POP.

Staatssteunzaken

Het Regiebureau POP inventariseert jaarlijks de betalingen die provincies hebben gedaan op de, door het Regiebureau POP gedane, staatssteunmelding Samenwerking in het kader van het POP. Deze informatie wordt doorgegeven aan het Meldpunt Staatssteun, die over deze uitgaven aan de Europese Commissie moet rapporteren. In 2021 is via het POP3(+) programma ruim 6,2 miljoen aan staatssteun verstrekt.

1.3 Monitoring en evaluatie

Monitoring en evaluatie zijn belangrijke sturingsinstrumenten voor het programma. De resultaten van monitoring en evaluatie kunnen aanleiding geven voor aanpassing van het programma en/of de programmastructuur. Terugkerende verplichtingen in het kader van de monitoring en evaluatie zijn het jaarverslag over de uitvoering en het voortgangsoverleg daarover met de EC.

Doel:

Inzicht geven in de voortgang en resultaten van het uitvoeringsprogramma POP3

Resultaten:

- a. Jaarverslag 2020;
- b. Voortgangsoverleg met de EC.

Belangrijkste werkzaamheden

Jaarverslag 2020

Het jaarverslag wordt opgesteld door het Regiebureau POP, op basis van gegevens van RVO, provincies en beleidsdirecties van LNV. Het verslag is in het CvT van 25 juni 2021 vastgesteld en op 26 augustus 2021 aanvaard door de EC. Gelijk met het jaarverslag is een publieksvriendelijk jaarverslag opgesteld en gepubliceerd op de website van het Regiebureau POP. De publiekversie van het jaarverslag 2020 over de uitvoering van het POP, genaamd 'Door kennis verbonden', biedt cijfers en uitleg over het verloop van de maatregelen. Daarnaast zijn ook interviews en foto's opgenomen van projectleiders en boeren die beschrijven wat POP3 voor hen zelf en het platteland betekent.

In het jaarverslag 2020 is op verzoek van de EC een duiding gegeven aan en de voortgang onderzocht van een bodemindicator. Het huidige programma kent namelijk geen directe maatregel op deze indicator. Hiervoor heeft het Regiebureau POP samen met LNV een onderzoeksvraag opgesteld waar de Wageningen University & Research met aanvulling van RVO duiding aan heeft gegeven middels cijfers en een onderbouwing.



Samen met collega's uit Finland en met ondersteuning van de helpdesk Monitoring en Evaluatie van de ENRD is op 4 oktober een Capacity Building bijeenkomst gehouden. De bijeenkomst ging over planning van datamanagement voor evaluatie met een focus op kwaliteit van data.

Het Regiebureau POP vertegenwoordigt Nederland bij periodieke overleggen met Europese collega's over onderwerpen gericht op monitoring en evaluatie. Er zijn online bijeenkomsten georganiseerd, die met name gericht waren op de ontwikkeling van het indicatorplan en het deliverymodel voor het GLB-NSP en POP3+. Tevens is er deelgenomen aan workshops, waarbij de ervaringen van de evaluaties in POP3 zijn ingezet voor de opbouw van het evaluatieplan in het GLB-NSP.

Voortgangsoverleg met EC/DG Agri

Op 9 december 2021 vond het voortgangsgesprek plaats met de nieuwe bezetting van landeskans van DG Agri op basis van het jaarverslag. Hierin is de voortgang van het programma besproken en heeft de EC aandachtspunten besproken voor de uitvoering.

In het voortgangsgesprek is niet alleen POP3 aan de orde geweest, maar is ook de voortgang ten aanzien van POP3+ en het GLB-NSP besproken. Naast dit formele overleg worden regelmatig informele overleggen georganiseerd om over de voortgang te spreken. Zo is er na elke vergadering van het CvT een breed technisch overleg over verschillende aspecten van het programma. Hierdoor is het mogelijk om het formele indieningsproces tijdig en soepel te doorlopen en worden vragen aan de landeskans over de uitvoering van het POP helder gemaakt, zodat de beantwoording effectiever verloopt.

Voortgangsverslag Partnerschapsovereenkomst (ESI-fondsen)

In 2021 zijn er geen bijeenkomsten geweest in het kader van de partnerschapsovereenkomst.

1.4

Voorbereiding POP3+ en Economisch Herstelfonds

Het Regiebureau POP heeft zorggedragen voor de voorbereiding en de indiening van de bij POP3+ behorende (financiële) notificatie, welke begin 2021 is ingediend. Ook de voorbereiding en de indiening van de notificatie waarin middelen van het EHF aan POP zijn toegevoegd is in 2021 door het Regiebureau POP uitgevoerd.

1.5

Voorbereiding GLB-NSP

Vanuit het Regiebureau POP wordt een behoorlijke bijdrage geleverd aan de werkorganisatie rond de totstandkoming van het Nationaal Strategisch Plan voor het GLB (GLB-NSP).

Het Regiebureau POP deelt deel aan het programmateam, het schrijfteam, een tijdelijke werkgroep financiën NSP en de werkgroepen Plattelandsontwikkeling, governance en Kennis en Innovatie Netwerken en Digitale strategie (KIND). Daarnaast zijn er vele momenten waarop het Regiebureau POP gevraagd en ongevraagd adviezen en suggesties heeft gedaan voor aanpak en het verkrijgen van (bestuurlijk) draagvlak.

Het Regiebureau POP heeft ook advies gegeven over de aan het NSP gekoppelde outputdicatoren. Daarbij zijn ook de tussentijdse evaluaties van het POP3-programma goed benut. Er is deelgenomen aan verschillende bijeenkomsten op Europees niveau die gericht waren op het opstellen van het GLB-NSP en de onderliggende systematiek.

JONGE LANDBOUWERS-REGELING (JOLA)

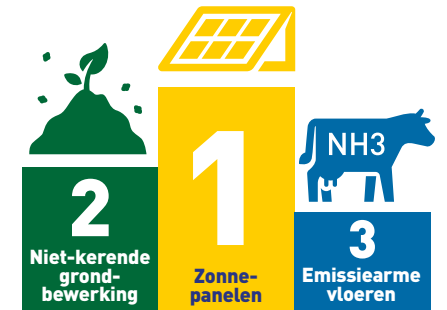
JoLa IN HET KORT

- Subsidie ✓
- Bestemd voor jonge landbouwers tot en met 40 jaar ✓
- Bedoeld voor investeringen om de boerderij te **verduurzamen**, na overname ✓
- Levert een bijdrage aan een **viteler en duurzamer platteland** ✓
- De **Europese Unie** en de provincies financieren JoLa ✓
- Onderdeel van het Plattelandsontwikkelingsprogramma (POP3) ✓

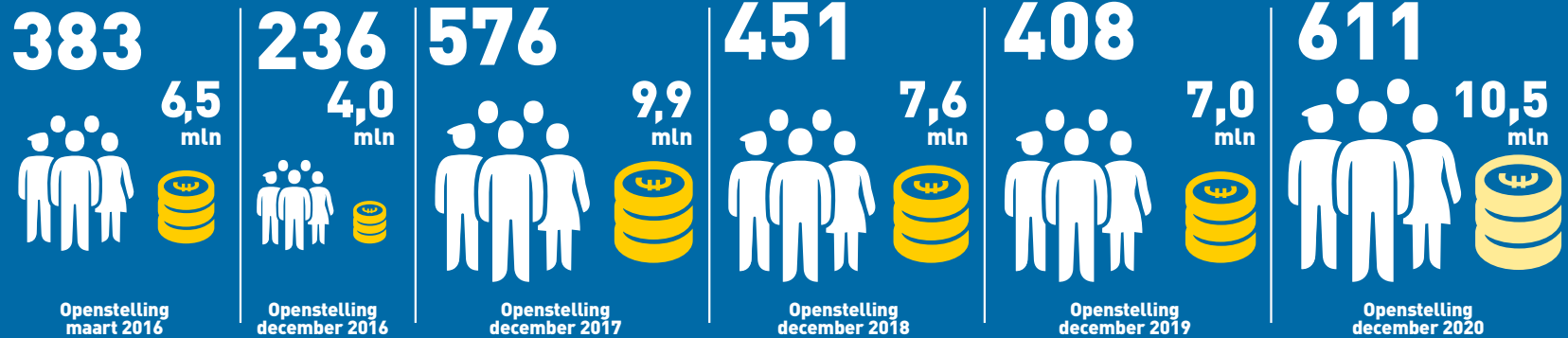
28 INVESTERINGS-CATEGORIEËN



TOP 3 JoLa 2020



LANDELIJKE REGELING



AANVRAGEN EN BEDRAGEN



PEILDATUM: 1 MAART 2021



EUROPEES LANDBOUWFONDS VOOR PLATTELANDSONTWIKKELING: EUROPA INVESTEERT IN ZIJN PLATTELAND



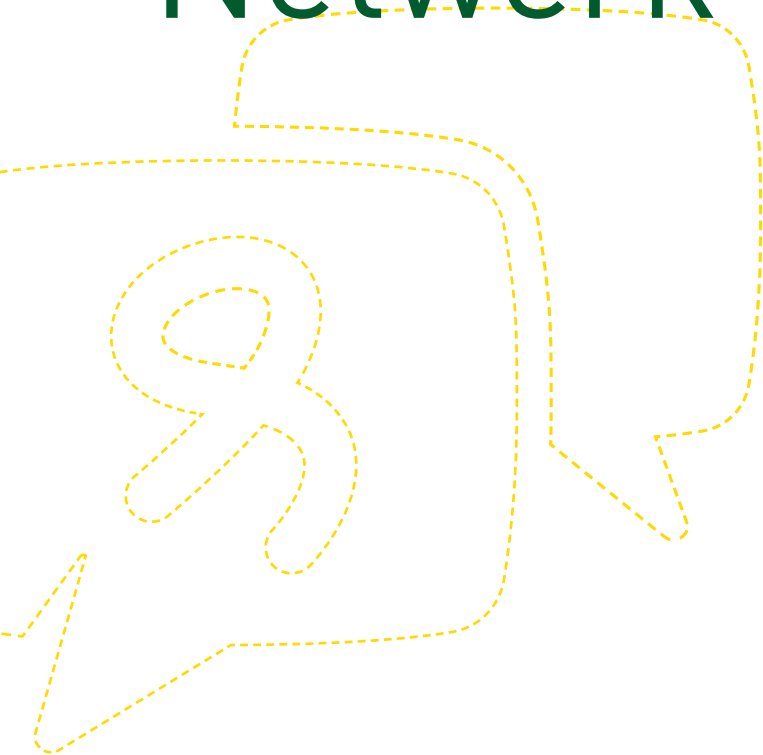
Plattelands Ontwikkelings Programma Regiebureau

UITGEVOERD PER PROVINCIE



2

Network Support Unit van het Netwerk Platteland





Het Netwerk Platteland omvat de organisaties en individuen die zich inzetten voor de nationale (POP)opgaven voor het platteland. Het Nationaal Netwerk Platteland wordt gefaciliteerd door de Network Support Unit (NSU) van het Regiebureau POP. Artikel 54 van de Verordening (EU) nr. 1305/2013 schrijft de doelen en hoofdactiviteiten van het Nationaal Netwerk Platteland voor.

De hoofddoelen uit artikel 54 zijn:

1. De betrokkenheid van belanghebbende partijen bij de uitvoering van POP3 te vergroten (art. 54.2.a);
2. De kwaliteit van de uitvoering van POP3 te verbeteren (art. 54.2.b);
3. Het brede publiek en potentiële begunstigen voorlichten over POP3 (art. 54.2.c);
4. Innovatie in de landbouw, de voedselproductie en op het platteland bevorderen (art. 54.2.d).

De aan deze doelen gekoppelde hoofdactiviteiten voor de NSU (art. 54.3.b) zijn:

- Het faciliteren en bekendmaken van goede praktijken en praktijkvoorbeelden.
- Het faciliteren van masterclasses en thematische uitwisselingen tussen belanghebbenden van POP3 (inclusief het delen en verspreiden van resultaten).
- Het verzorgen en/of faciliteren van netwerkmomenten rondom advies en innovatie, onder andere in samenwerking met het EIP-Agri netwerk.
- Het verstrekken en/of faciliteren van trainings- en netwerkactiviteiten voor Lokale Actie Groepen (LAG's), in het bijzonder rond interterritoriale en transnationale samenwerking, onderlinge samenwerking en andere samenwerkingsvormen.
- Actief participeren in EU-netwerken.
- Algemene communicatie rondom POP3.

Het Netwerkteam zet zich in voor het Netwerk Platteland (NP) en voor het Europees Innovatie Partnerschap Agri (EIP-Agri). In dit hoofdstuk worden de activiteiten van het Netwerkteam in 2021 beschreven.

2.1 Delen van goede praktijken en projectvoorbeelden

Eén van de activiteiten van de NSU is het delen van informatie over aansprekende en innovatieve POP3-projecten. In 2021 zijn deze voorbeeldprojecten naar buiten gebracht via de website Netwerk Platteland. In 2021 is met name gekeken naar de bijdrage van de POP-projecten aan de thema's biodiversiteit, plantgezondheid, precisielandbouw, dierenwelzijn en nutriëntenkringloop.

Doel:

Bijdragen aan de hoofddoelen 2 en 3.

Resultaten:

- Er is een overzicht van aansprekende POP3-projecten op genoemde thema's.
- In themanummers zijn een aantal aansprekende en innovatieve projecten gebundeld.
- Er is zicht op de voor Nederland relevante goede praktijkvoorbeelden binnen de EU. Deze zijn actief gedeeld binnen Nederland.
- Bijeenkomsten gericht op kennisuitwisseling over relevante POP3-onderwerpen zijn georganiseerd.
- Samenwerking met Horizon 2020/Europe en de topsectoren 'Agri & Food' en 'Tuinbouw & Uitgangsmateriaal' die in 2020 is ingezet en verder vorm heeft gekregen.



Belangrijkste werkzaamheden

Het maken van nadere afspraken met RVO, LNV en de provincies over hun werkzaamheden rond het delen van informatie over POP3-projecten aan potentiële begunstigen.

Er is gesproken met RVO en provincies over het delen van informatie over POP3-projecten. De informatie over de innovatie- en kennisverspreidingsprojecten uit het projectenoverzicht op de website is voor diverse (beleids-)doelen gebruikt (zie verder paragraaf 2.3); voor de andere maatregelen wordt de website in 2022 verder aangevuld.

Inspirerende praktijk en projectvoorbeelden delen via de (vernieuwde) website [Netwerk Platteland](#) en de social media kanalen.

Er zijn 68 nieuwsberichten, gerelateerd aan POP3(+), op de website van het Netwerk Platteland geplaatst. Een deel van deze berichten bevat goede praktijk- en projectvoorbeelden. Het gaat daarbij om interviews met projectleiders over voorbeeldprojecten, informatie die door de projecten zelf naar buiten is gebracht en projectinformatie die is gekoppeld aan actuele ontwikkelingen.

Daarnaast werden er informatie en verslagen gedeeld van bijeenkomsten en webinars. Er zijn 17 nieuwsbrieven verzonden. De website bevat ook een activiteitenkalender, waarop geïnteresseerden kunnen zien welke evenementen plaatsvinden in relatie tot plattelandsontwikkeling.

Uitbreiding projectenoverzicht van innovatieprojecten met (een selectie van) inspirerende projecten van de verschillende thema's.

In 2021 is de website Netwerk Platteland steeds geactualiseerd met aanvullingen in het POP3-projectenoverzicht met nieuwe innovatie-, kennisverspreidings-, LEADER- en waterprojecten.

Teksten (laten) schrijven, redigeren, fotograferen en tekstschrijvers aansturen, vormgeving coördineren voor nieuwsberichten en themanummers op maatschappelijke thema's.

In 2021 is aandacht besteed aan onder meer de volgende maatschappelijke opgaven: natuur inclusieve landbouw/biodiversiteit en gebiedsgericht werken. Dat is gedaan door onder meer themanummers te ontwikkelen die in beeld en tekst illustreren hoe POP3-projecten bijdragen aan een oplossing van maatschappelijke opgaven en door het organiseren van bijeenkomsten.

De volgende themanummers zijn uitgebracht:

- **[Themanummer Precisielandbouw](#)**
- **[Themanummer Dierenwelzijn en diergezondheid](#)**
- **[Themanummer Netwerken](#)**
- **[Themanummer Nutriëntenkringloop](#)**

Het (laten) analyseren van de projecten op gemene delers en leerervaringen.

In 2020 heeft het Regiebureau POP een opdracht uitgezet voor analyse van POP3-projecten op gemene delers en leerervaringen. Eveneens is in deze opdracht gevraagd om te komen met een voorstel voor een aanpak om deze kennis en leerervaringen goed te ontsluiten en te verspreiden naar een bredere groep van erfbetreders en boeren. De uitkomsten van de opdracht zijn begin 2021 beschikbaar gekomen in de vorm van het rapport: "advies kennisverspreiding Netwerk Platteland".

Het Deltaplan Agrarisch Waterbeheer (DAW) heeft als doel een bijdrage te leveren aan de wateropgaven in het agrarische gebied. Een deel van de projecten wordt gefinancierd met POP3-middelen. In overleg met DAW zijn op de website van het Netwerk Platteland de activiteiten en projecten van DAW gedeeld. Voor het thema innovatie worden alle projecten op het gebied van Samenwerken voor innovatie/EIP in beeld gebracht. Eind 2021 waren dat er ruim 300. De informatie over de projecten is overzichtelijk gepresenteerd en toegankelijk gemaakt via de website Netwerk Platteland. Ook is deze projectinformatie beschikbaar gesteld aan de EU en wordt de informatie actueel gehouden.



Het organiseren van relevante bijeenkomsten gericht op kennisdeling over relevante POP3-onderwerpen.

In 2021 zijn drie kenniscafés georganiseerd met het Topconsortium voor Kennis en Innovatie (TKI), 'Agro en Food' en 'Tuinbouw & Uitgangsmateriaal': op 1 juni over plantgezondheid, op 29 juni over biodiversiteit en op 30 november over 'Irrigatie binnen precisielandbouw' (zie ook bij paragraaf 2.3).

2.2

Faciliteren van masterclasses en thematische uitwisselingen

Kennisoverdracht en kennisdeling over het POP3 zijn belangrijke succesfactoren voor het bereiken van de doelen van het Regiebureau POP. In 2020 zijn thematische en analytische uitwisselingen georganiseerd, zowel over het uitvoeringsproces van POP3 als over inhoudelijke POP3-thema's zoals water, innovatie en jonge landbouwers of nieuw opkomende thema's als klimaat, bodem en natuurinclusieve landbouw.

Doel:

Bijdragen aan de hoofddoelen 1,2, 3 en 4.

Resultaten:

- a. Er is inzicht in de behoefte van belanghebbenden met betrekking tot kennisuitwisseling.
- b. Bijeenkomsten gericht op kennisuitwisseling over relevante POP3-onderwerpen zijn georganiseerd.
- c. Samenwerking met Horizon 2020/Europe en de topsectoren 'Agri & Food' en 'Tuinbouw & Uitgangsmateriaal' heeft verder vorm gekregen.

Belangrijkste werkzaamheden

Op basis van gesprekken met belanghebbenden, enquêtes en andere analyses, zicht krijgen op de behoefte aan bijeenkomsten of andere vormen van thematische en analytische uitwisselingen.

De medewerkers van het Netwerkteam gaan regelmatig in gesprek met stakeholders. In 2021 heeft een groot aantal gesprekken plaatsgevonden. Dit waren bijvoorbeeld gesprekken met nieuwe contacten in het netwerk, oriënterende gesprekken met organisaties uit het netwerk, gastlessen op scholen en voorbereidingsgesprekken voor allerlei bijeenkomsten. Daarnaast nam de NSU in 2021 deel aan een aantal thematische overlegverbanden: het communicatieoverleg met provincies, de werkgroep JoLa, de werkgroep Monitoring en Evaluatie (M&E) en de Adviesgroep Water. Voor de werkgroep M&E en de adviesgroep Water verzorgt de NSU het secretariaat (zie ook paragraaf 1.2 onder e). Informatie uit deze gesprekken, overlegverbanden en informatie uit de evaluaties van de bijeenkomsten die het Netwerkteam organiseert, vormen de input voor de organisatie van nieuwe bijeenkomsten.

De NSU organiseert bijeenkomsten of draagt bij aan bijeenkomsten van anderen over 'trending topics' en goede praktijkvoorbeelden POP3.

In de adviesgroep Water, de werkgroep JoLa, de werkgroep M&E en bij de organisatie van masterclasses werken het Netwerk- en Programmteam nauw samen. In hoofdstuk 1 is hier meer informatie over gegeven. In overleg met de werkgroep JoLa is een infographic geactualiseerd. [Deze infographic](#) is in het tweede kwartaal gedeeld via een nieuwsbericht op onze website en sociale media.

Het Regiebureau POP organiseert webinars in 2021.

Op 3, 16 en 30 maart zijn webinars gehouden over Kennisverspreiding in vogelvlucht. Aan medewerkers van provincies, waterschappen, LNV, RVO, adviseurs, onderzoek, onderwijs en ngo's is een overzicht gegeven van wat er op het gebied van kennisverspreiding plaatsvindt. Gemiddeld hebben 50 personen deelgenomen aan de webinars.

Op 6 juli is de webinar financieel-administratieve afhandeling van POP-projecten gehouden. Deze was bedoeld voor uitvoerders van POP-projecten (adviesbureaus, mkb, waterschappen etc.). Door RVO, Stimulus en SNN is informatie gegeven over declaraties, wijzigingsverzoeken, redelijkheid van kosten etc. Ook zijn aanbevelingen voor verbetering van de uitvoering van het programma verzameld. Ca. 90 personen namen deel aan de webinar.



Op 8 juli 2021 vond er naar aanleiding van het vertrek van Ger de Peuter een webinar plaats over welke onderwerpen en acties nu echt tot veranderingen op het platteland leiden. Daarbij keken we veertig jaar terug naar het nu en keken we vanuit veertig jaar in de toekomst terug op het nu. Hieruit kwamen leerpunten voor de beleidsmaker over wat nu echt impact maakt.

Het Regiebureau POP organiseert jaarlijks een nationale netwerkconferentie over de uitvoering van POP3(+).

In november 2021 wilde het Regiebureau POP de Netwerkconferentie POP3+ met als thema 'Samenwerken voor resultaat' organiseren. Deelnemers konden online en op locatie meedoen. Helaas kon de conferentie geen doorgang vinden door de COVID-19 maatregelen die toen van kracht waren. De Netwerkconferentie POP3+ is daarom verplaatst naar 18 januari 2022.



2.3 Netwerkactiviteiten rondom kennis en innovatie/ EIP-Agri

De NSU functioneert tevens als nationaal coördinatiepunt voor EIP-Agri. Het Agri innovatie-netwerk is één van de Europese Innovatie Partnerschappen. In 2020 lag een accent op het verbinden en laten doorstromen van de ontwikkelde kennis door Operationele Groepen.

Doel:
Bijdragen aan de hoofddoelen 2 en 4.



Resultaten:

- Potentiële begunstigden en adviseurs/innovatiemakelaars hebben (toegenomen) kennis over EIP-Agri.
- De database van Operationele Groepen (OG) conform EU-format is actueel.
- Alle lopende en afgeronde projecten 'Samenwerken voor innovatie' en EIP zijn in beeld. De informatie over de projecten is up-to date en overzichtelijk gepresenteerd en ontsloten via de website Netwerk Platteland
- Relevante informatie uit de EU-Focus Groups en Thematic Groups en Networks is beschikbaar gesteld en gedeeld met de Operationele Groepen. Gestreefd wordt naar een grotere deelname vanuit Nederland aan EU-Focus Groups en Thematic Groups.

Belangrijkste werkzaamheden

Initiatiefnemers faciliteren om partners voor Operationele Groepen te vinden en het actueel houden van het deel van de NSU-website waarop kennis wordt uitgewisseld ten behoeve van Operationele Groepen.

Bij provincies en RVO is informatie verzameld over innovatie- en kennisverspreidingsprojecten in uitvoering. Het gaat daarbij zowel om inhoudelijke gegevens over de projecten als om contactgegevens van de betrokkenen bij het project. Van de afgeronde projecten zijn de eindresultaten toegevoegd aan de projectbeschrijving. Deze informatie staat op de website projecten.netwerkplatteland.nl. Hierdoor is een inhoudelijk overzicht ontstaan van de projecten die lopen en zijn afgerond. Projecten kunnen van elkaar leren, ze kunnen elkaar vinden en de eindresultaten worden gedeeld, ook via Groen Kennisnet. De informatie en eindresultaten van de Operational Groups is via SFC naar DG-Agri en Servicepoint EIP-Agri overgebracht. Inmiddels zijn er ruim 300 projecten in uitvoering of afgerond, waarvan vrijwel alles zichtbaar is gemaakt.

Analyse van resultaten uit de EU Focus Groups & Thematic Groups op relevantie voor Nederland, vertalen van relevante informatie en het beschikbaar stellen van deze informatie.

Het netwerk in Nederland is geïnformeerd over de start en uitvoering van verschillende Focus Groups en over de Thematic Networks in EU-verband. De Thematic Networks hebben de opdracht om kennis van onderzoek te verbinden met de praktijk en specifiek met de Operational Groups. Verschillende Thematic Networks zijn in beeld gebracht en er is overleg gevoerd met de projectleiders over de verbinding met Operationele Groepen. Daarnaast zijn Nederlandse deelnemers aan afgeronde Focus Groups geïnterviewd over de resultaten van de Focus Groups om de vaak interessante resultaten in beeld te brengen via nieuwsberichten op de website Netwerk Platteland.

Organiseren van netwerkbijeenkomsten over centrale thema's die spelen bij Operationele Groepen.

In 2021 is via de Leerreis Nutriëntenkringloop informatie over POP-projecten verspreid en verbonden met kennis uit Topsector en EU Horizon-projecten. In maart zijn vier webinars georganiseerd met gemiddeld 80 deelnemers. En zijn drie communities gestart, waarin kennis over deelthema's van de nutriëntenkringloop bij elkaar is gebracht en met elkaar is verbonden.

In juni is een webinar georganiseerd over vitaliteit van voedsel met 25 deelnemers. Verschillende POP-projecten en meetmethodes zijn gepresenteerd. Als gevolg van deze webinar wordt door de deelnemers gewerkt aan het opzetten van een community Vitaal Voedsel.

In samenwerking met het TKI-bureau (Topsectoren) zijn drie Kenniscafé 's (Plantgezondheid, Biodiversiteit en Precisielandbouw) georganiseerd. Dit zijn webinars waarin kennis van zowel POP3-projecten als Topsector-projecten in samenhang worden gepresenteerd.

Verder is bijgedragen aan netwerkactiviteiten van anderen, onder andere aan een webinar van het POP-project Brickz, een GLB-webinar en de webinar over de openstellingen onder het EHF.



2.4 Training- en netwerkactiviteiten voor LAG's

Het Netwerkteam faciliteert de 20 Lokale Actie Groepen (LAG's). Het accent lag in 2021 op het uitwisselen van best practices en het faciliteren van een lerend netwerk van LEADER-coördinatoren. De website www.netwerkplatteland.nl speelt hierbij een belangrijke rol.

Doel:

Bijdrage aan hoofdoelen 1,2 en 3.

Resultaten:

- a. De LAG-leden hebben toegenomen kennis en vaardigheden met betrekking tot de uitvoering van LEADER.
- b. De best practices van LEADER-projecten zijn actueel en via een website beschikbaar voor een breed publiek.

Belangrijkste werkzaamheden

Ongeveer vier keer per jaar een overleg voor LEADER-coördinatoren organiseren.

In 2021 hebben vijf overleggen voor LEADER-coördinatoren plaatsgevonden. Per bijeenkomst namen ongeveer 22 mensen deel. Alle overleggen vonden online plaats. Doelen van deze bijeenkomsten waren informatie-uitwisseling en samenwerking. Er werd onder andere informatie uitgewisseld over de voortgang van LEADER en er vond terugkoppeling plaats over LEADER in POP3+ en LEADER in het GLB-NSP. Elke LEADER-vergadering staat een onderwerp op agenda waar de LEADER-groepen in de praktijk mee te maken hebben en worden er ervaringen over uitgewisseld.

Database met best practices op website toegankelijk maken voor een breed publiek.

Op de nieuwe website van het Netwerk Platteland is algemene informatie te vinden over LEADER en er wordt doorverwezen naar de twintig Nederlandse LEADER-groepen.

In 2021 is het projectenoverzicht verder aangevuld. Er is voor gekozen om geen volledige database te maken van alle LEADER-projecten; in de uitvoering blijkt het tijdsintensief te zijn om een dergelijke database actueel te houden.

LAG's ondersteunen bij het aangaan van (internationale) samenwerking.

Het LEADER-coördinatorenoverleg heeft onder andere samenwerking tot doel. Op de agenda komt het onderwerp samenwerking regelmatig aan de orde; er worden voorstellen voor samenwerking besproken, maar er wordt ook kennis en ervaring uitgewisseld over hoe samenwerking wordt aangepakt.

Het organiseren van een jaarlijkse LEADER-dag.

De landelijke LEADER-dag vond in 2021 plaats in Zeeland. Het programma vond plaats op verschillende locaties en het ochtendprogramma was ook online te volgen. De organisatie lag in handen van de LEADER-gebieden Zeeuws-Vlaanderen en Midden- en Noord-Zeeland, de Provincie Zeeland en het Regiebureau POP. Het thema van de dag was "met LEADER in transitie". Het ochtendprogramma is terug te zien via: Met LEADER in transitie: landelijke LEADER-dag 2021 - [YouTube](#).



2.5 Actief participeren in EU-netwerken

De belangrijkste EU-netwerken voor het Netwerkteam zijn de ENRD (European Network for Rural Development ofwel 'Europees Plattelands Netwerk') en het EIP-Agri Service Point. Deze netwerken organiseren zowel bijeenkomsten gericht op de Network Support Units als bijeenkomsten die voor stakeholders uit de lidstaten geschikt zijn. Voor die laatste categorie is de inzet om deelnemers uit het Netwerk Platteland te attenderen op de mogelijkheid voor participatie.

Doel:

Bijdragen aan de hoofdoelen 1, 2, 3 en 4.

Resultaten:

- Inhoudelijke bijdragen geleverd aan en informatie opgehaald uit de jaarlijkse Assembly; de Steering Group en de NRN-meetings (circa drie keer per jaar).
- Deelgenomen of betrokkenen uit het Netwerk Platteland hebben deelgenomen aan thematische werkgroepen, focusgroepen, workshops en seminars van de ENRD en het EIP-Agri Servicepoint. Over deze bijeenkomsten zijn de uitkomsten gerapporteerd.
- Bijdragen geleverd aan publicaties van de ENRD en EIP-Agri Service Point over de uitvoering van POP3 in Nederland.
- Aan belanghebbenden inzicht geboden over de inhoudelijke verbanden tussen H2020, Thematic Networks en Operational Groups.



Belangrijkste werkzaamheden

Vorbereiden, deelnemen aan en rapporteren over de EU-bijeenkomsten.

Aan de ENRD nemen de 27 lidstaten en een aantal niet-gouvernementele organisaties (NGO's) deel, met in totaal vijf vertegenwoordigers per lidstaat, verdeeld over vijf disciplines. De Assembly, die bestaat uit alle leden, komt één keer per jaar bij elkaar om de doelen en activiteiten voor de komende periode te bespreken en vast te stellen. Uit de Assembly is één Stuurgroep samengesteld, die bij elkaar komt om de voortgang te bezien, om goede praktijken te delen en knelpunten weg te nemen.

Door het Regiebureau POP is in 2021 deelgenomen aan de Assembly, de Stuurgroep en de vaste "Expert Group on Monitoring & Evaluation". Nederlandse deelname aan de vaste Subgroep Innovatie (EIP-AGRI) wordt ingevuld door een vertegenwoordiger van een provincie, een vertegenwoordiger van een kennisinstelling en een vertegenwoordiger van een Nederlands publiek agrarisch adviesorgaan.

Aan de vaste subgroep LEADER en Community Led Local Development nemen drie vertegenwoordigers uit Nederland deel: een LEADER-coördinator, de portefeuillehouder LEADER vanuit de NSU en een (gedelegeerd) vertegenwoordiger van de Management Authority. Ook nam de NSU deel aan de NRN-meetings die het ENRD Contactpoint met een NSU van een van de lidstaten organiseert. De 19e en 20e NRN-meetings waren online meetings waaraan de NSU deelnam. Op de [website van de ENRD](#) zijn de agenda's, presentaties en verslagen van de bijeenkomsten te vinden.

Wat betreft de Subgroep Innovatie wordt door de provinciale vertegenwoordiger geschakeld met de Strategische Werkgroep SCAR AKIS (adviesgroep Agriculture Knowledge & Innovation Systems voor de Standing Committee Agriculture Research). Deze onafhankelijke denktank is verbonden aan het Europese onderzoeksprogramma voor Kennis & Innovatie Horizon 2020 en wordt gefaciliteerd door de EC. Op deze wijze worden de Nederlandse ervaringen met (onder meer) het EIP en opvattingen over de agri-onderzoeksagenda verwoord in adviezen aan de EC.

Werven van deelnemers voor EU-werkgroepen, Focusgroepen, workshops en seminars.

De ENRD en het Servicepoint EIP-Agri verzorgen een scala aan activiteiten die bedoeld zijn om op Europees niveau kennis te ontwikkelen en te delen. Dit gebeurt in de vorm van workshops en seminars en door middel van Thematic- en Focus Groups, waarbij een selecte groep deskundigen meerdere keren bij elkaar komt. Voor deze groepen en bijeenkomsten is deelname vaak open en dan wordt het Nationale Netwerk ingeschakeld voor de werving van deelnemers, bijvoorbeeld agrarische ondernemingen of deskundigen van de provincies.

Rural Inspiration Awards 2021

Net als in 2020 heeft de NSU een aantal projecten voorgedragen voor de Rural Inspiration Awards, een prijsvraag die door het ENRD Contact Point op Europees niveau georganiseerd wordt.

2.6 Algemene communicatie rondom POP3+

Communicatie is onderdeel van het werk van alle betrokken partijen bij het POP3+. Het Regiebureau POP heeft in 2021 vooral ingezet op het verbinden van kennis, mensen en projecten. Er zijn steeds meer POP3-resultaten bekend. De kennis en ervaringen uit deze periode worden gebruikt voor de communicatie-aanpak rondom POP3+ (voortbouwen op resultaten).

Doel:

Bijdragen aan alle hoofddoelen.

Resultaten:

- a. Behaalde POP3-resultaten worden in de schijnwerpers gezet voor de doelgroepen via de nieuwe website Netwerk Platteland, de uitgebreide database met POP3-projecten, de themanummers en de social media kanalen.



- b. Afgestemde communicatie-activiteiten met andere netwerkpartners (onder andere provincies en andere Europese subsidiefondsen).
- c. Start met communicatie rondom POP3+.

Belangrijkste werkzaamheden

Het uitvoeren van het Communicatieplan.

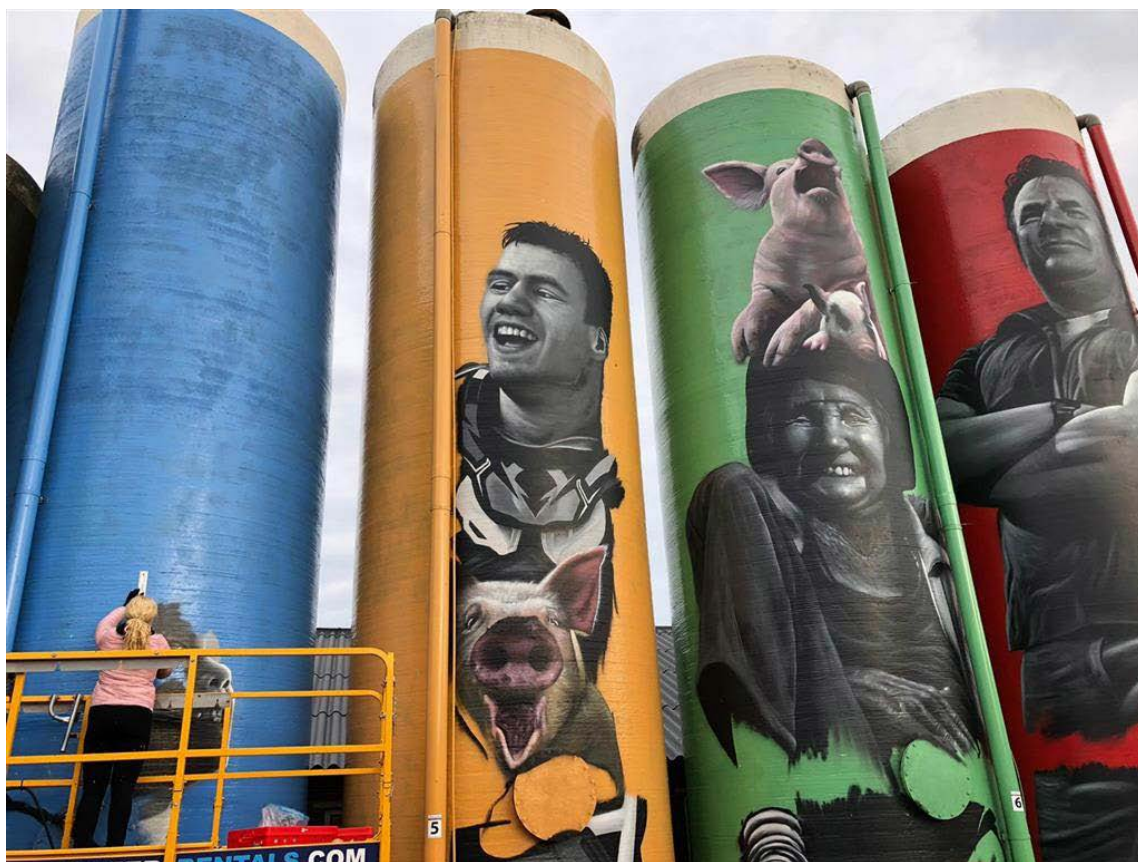
Het **communicatieplan voor de periode POP3+** is aangepast en gedeeld met het CvT. De focus in dit plan ligt op het verspreiden van mooie POP3-resultaten om de verbinding tussen projecten, kennis en mensen te stimuleren. Centraal staat het verbinden voor een vitaal en veerkrachtig platteland.

Actueel houden van de website Netwerk Platteland en het POP3-projectenoverzicht.

De website Netwerk Platteland biedt inspiratie en deelt informatie over het programma. Daarnaast is het POP3-projectenoverzicht – dat oorspronkelijk alleen EIP-Agri projecten bevatte – vernieuwd en aangevuld met projecten uit andere thema's, zoals LEADER. Daarnaast is de zoekmachine uitgebreid met zoekmogelijkheden op nieuwe onderwerpen en op 'lopend' of 'afgerond'.

Nieuws, informatie en kennis verspreiden via de website Netwerk Platteland.

Dit gebeurt onder andere met nieuwsberichten, inspirerende verhalen, een activiteitenkalender en voorbeeldprojecten. De website Netwerk Platteland heeft bijna 20.000 bezoekers verwelkomd. De meest-bezochte pagina's waren de projectendatabase (EIP-Agri) en het nieuwsbericht, getiteld "**Inzet middelen Economisch Herstelfonds voor POP3+**".



Het versturen van de Nieuwsbrief Netwerk Platteland om nieuws, informatie en kennis te verspreiden.

Op basis van de berichten op de websites wordt een digitale nieuwsbrief samengesteld met artikelen over de verschillende POP-thema's en behaalde resultaten. In 2021 zijn in totaal 17 nieuwsbrieven verstuurd. Er zijn vier themanummers uitgebracht (zie ook 2.1)



Inzet van social media

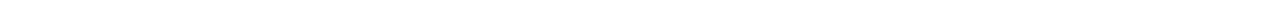
Voor een gerichte communicatie naar specifieke doelgroepen en ter ondersteuning van de website werden al diverse social media-kanalen ingezet zoals Twitter, Facebook, Instagram en LinkedIn. In de besloten LinkedIn groep Community Netwerk Platteland worden berichten gedeeld door het Regiebureau POP en door mensen uit het netwerk. Daarnaast is er een openbare pagina voor het Regiebureau POP en een pagina voor het Netwerk Platteland, waarop berichten worden gedeeld over nieuws en inspiratie of bijeenkomsten.

Organiseren van een communicatieoverleg met provincies.

Het NSU-team organiseerde in 2021 een overleg om de stand van zaken op het gebied van communicatie te delen met de provincies. Tijdens het overleg in april werd het communicatieplan voor de periode POP3+ en de organisatie van de communicatie besproken. De aanwezige provincies waardeerden de uitwisseling van kennis, het wederzijds informeren en de netwerkfunctie van het overleg.

Bijdragen aan de campagne die Europa om de Hoek organiseert en deelnemen aan brede communicatie-overleggen om de Europese subsidiefondsen in Nederland, waaronder POP, te verbinden en voor het voetlicht te brengen.

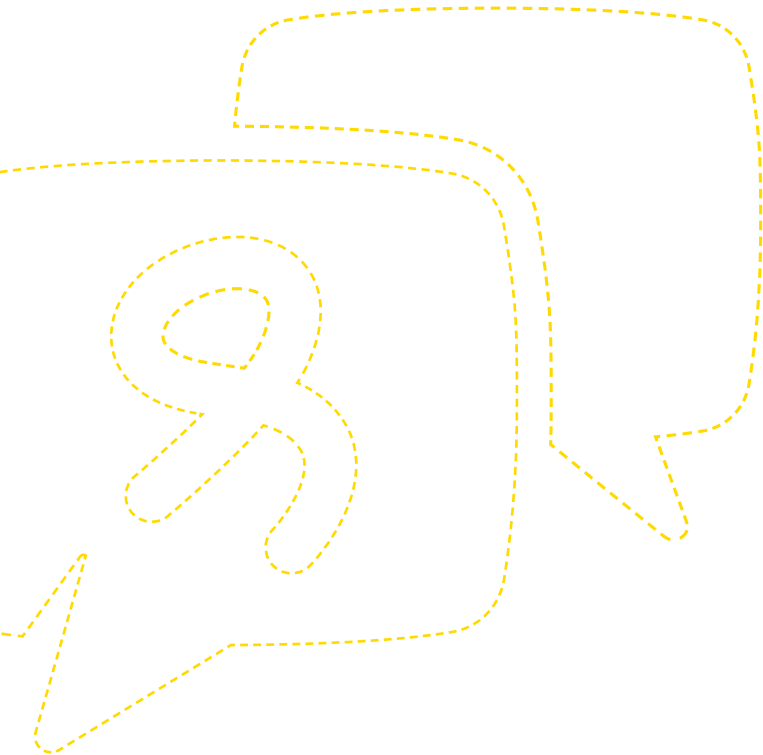
Het Regiebureau POP sluit aan bij de brede communicatiewerkgroep die ongeveer vier keer per jaar bijeenkomt om de communicatiestrategie van de ESI-fondsen te bespreken. Belangrijk communicatiemiddel is de website Europa om de Hoek, waarop projectresultaten en -activiteiten gedeeld kunnen worden. Ondanks dat het ELFPO-fonds de volgende programmaperiode niet meer bij de ESI-fondsen hoort, blijft het ELFPO zich aansluiten bij de overleggen om zo een korte lijn met de ESI-fondsen te houden en communicatieactiviteiten te bundelen. Voor de volgende programmaperiode is een nieuw communicatieplan in de maak en de website Europa om de Hoek wordt vernieuwd.





3

Bedrijfsvoering en financiën



3.1 Personeel en formatie

Het Regiebureau POP heeft als programmaorganisatie geen eigen ambtelijke formatie, maar werkt met detacheringen vanuit LNV, EZK en de provincies. Het Regiebureau POP is hierdoor een bijzondere programmadirectie onder en gefaciliteerd door het directoraat Agro van LNV.

In 2021 is er een aantal personele wijzigingen geweest. In bijlage 3 is een overzicht van de medewerkers van het Regiebureau POP in 2021 opgenomen.

3.2 Bedrijfsvoering

Het Regiebureau POP wordt op diverse gebieden ondersteund door diensten van LNV. Op financieel-administratief gebied door het Financieel Diensten Centrum (FDC), op personeelsgebied door de directie Bedrijfsvoering (DB), het Personeels Service Center (PSC) en het Inkoopplein. Voor de algehele bedrijfsvoering kan een beroep worden gedaan op een onderdeel van de directie Bedrijfsvoering. Sinds 2017 was het beheer en de profielen van onze twee websites neergelegd bij Dienst ICT Uitvoering (DICTU). Bij de overgang naar de vernieuwde website wordt deze thans door het Dienst Publiek en Communicatie van het ministerie van Algemene Zaken gehost.





3.3 Facilitair

Via de Rijksgebouwendienst is het Regiebureau POP ondergebracht in een pand met de Belastingdienst als hoofdbewoner. Met de huisvesting samenhangende faciliteiten worden daarom afgenomen van de Belastingdienst.

Het Regiebureau POP maakt gebruik van de technische infrastructuur van LNV en wordt op ICT-gebied ondersteund door de Dienst ICT Uitvoering (DICTU). Dit gebeurt voor het gebruik van de in pandige netwerken in afstemming met de ICT-verantwoordelijken bij de Belastingdienst.

3.4 Financieel

LNV en de twaalf provincies dragen bij aan de financiering van het Regiebureau POP. Een ander deel van de kosten wordt gefinancierd uit inkomsten uit het onderdeel Technische Bijstand (TB) van het ELFPO. Daarnaast is er inzet van eerder gereserveerde nationale middelen voor POP2.

De uitgaven en de inkomsten van het Regiebureau POP in 2021 zijn als volgt:

| 2021 | Uitgaven | Uitgaven | | Inkomsten | Inkomsten |
|--|------------------|------------------|--|------------------|------------------|
| In euro's | Begroting | Realisatie | | Begroting | Realisatie |
| Personeel | 1.542.000 | 1.216.000 | Personeel en materieel TB (EU) | 95.000 | 722.000 |
| Materieel (o.a. huisvesting, ICT, vergaderkosten, communicatie algemeen) | 300.000 | 298.000 | Personeel Diverse inkomsten | 0 | 25.000 |
| Monitoring en evaluatie | 100.000 | 0 | Monitoring en Evaluatie TB (EU) | 25.000 | 0 |
| Communicatie | 55.000 | *1 | Communicatie (TB) | 25.000 | *2 |
| Activiteiten/evenementen Nationaal Plattelandsnetwerk en EIP-Agri | 200.000 | 158.000 | Activiteiten/evenementen Nationaal Plattelandsnetwerk en EIP-Agri (TB) | 165.000 | *2 |
| Onvoorzien/diverse inkomsten | 30.000 | | Resterende middelen POP2 | 0 | 178.000 |
| | | | Onvoorzien | 10.000 | 0 |
| | | | <i>Bijdrage provincies</i> | <i>600.000</i> | <i>617.000</i> |
| | | | <i>Bijdrage LNV *3</i> | <i>600.000</i> | <i>130.000</i> |
| TOTAAL | 2.227.000 | 1.672.000 | | 2.120.000 | 1.672.000 |



*1. Gerealiseerde uitgaven communicatie zijn meegenomen onder gerealiseerde activiteiten/evenementen Nationaal Plattelandsnetwerk en EIP-Agri.

*2. Gerealiseerde inkomsten Personeel en materieel uit Technische Bijstand (TB) betreffen ook de activiteiten en het Nationaal Plattelandsnetwerk en de Communicatie.

De uitgaven voor personeel zijn lager dan begroot. Dit is te verklaren door minder inzet op extra personeel en de vacature van de directeur Regiebureau POP gedurende een half jaar. Op de post "evenementen Nationaal Plattelandsnetwerk" zijn minder uitgaven gedaan onder andere door COVID-19, waardoor er



minder fysieke bijeenkomsten zijn georganiseerd. De geplande jaarlijkse POP-dag van november 2021 is verschoven naar januari 2022. De in 2021 geplande tussentijdse Monitoring en Evaluatie opdracht is later van start gegaan dan gepland. De opdracht is in november 2021 verstrekt; de oplevering van het rapport en de betaling ervan zal in 2022 plaatsvinden.

*3. Bijdrage LNV

De kosten van het Regiebureau POP worden gedragen door het Rijk, provincies en de EU. De provincies betalen een vaste bijdrage per jaar. Uit de begroting van het Regiebureau POP zijn in vorige jaren ook de kosten van de eerste openstelling van de JoLa betaald. In 2021 is een deel van deze kosten vergoed uit de resterende nationale middelen POP2. Doordat inkomsten en uitgaven fluctueren, is de bijdrage van LNV beduidend lager dan gebruikelijk (130.000). Kijkend naar de hele periode 2015-2021 is de totale bijdrage van de provincies nagenoeg gelijk aan die van LNV, want met name in de beginjaren was de bijdrage van LNV hoger dan de bijdrage van de gezamenlijke provincies terwijl de laatste jaren het omgekeerde het geval is.



Bijlage 1: Overleg- verbanden POP3+ in Nederland



■ **Comité van Toezicht POP NL (CvT)**

Het CvT is een door de Europese Commissie (EC) voorgeschreven overlegorgaan bestaande uit vertegenwoordigers van alle, voor de uitvoering van het POP relevante, actoren. In bijlage 2 is de samenstelling van het CvT in 2021 te vinden. Het CvT heeft als taak de begeleiding van en advisering over de uitvoering van het POP in Nederland.

■ **Landsdelig Bestuurlijk Overleg POP (LBPOP)**

Het LBPOP is gericht op bestuurlijke afstemming ten behoeve van de (implementatie van) niet-grondgebonden POP3 onderwerpen. Dit overleg bestaat uit vier gedeputeerden van de landsdelen, bijgestaan door de voorzitter van het TPO en het secretariaat dat wordt vervuld door het Regiebureau POP. Voorbereiding van vergaderstukken heeft plaatsgevonden in het provinciaal vooroverleg (PVO), waarin alle provincies vertegenwoordigd zijn via hun POP-coördinator. De vertegenwoordigende gedeputeerde brengt het gezamenlijk standpunt van de provincies van een landsdeel in.

■ **Opdrachtgevers- en Uitvoeringsoverleg POP (OUPOP)**

Voor de afstemming van de uitvoering van het POP3 is het OUPOP ingesteld. Hierin zijn de opdrachtgevers, i.c. de regelingseigenaren van de POP3-maatregelen (provincies en LNV) vertegenwoordigd, alsmede RVO als betaalorgaan en opdrachtnemer van provincies. Tevens neemt het Regiebureau POP deel. De samenstelling van het OUPOP kan aangepast worden aan de agenda. Bij interpretatiekwesties worden in ieder geval de directie Wetgeving Juridische Zaken (WJZ), Financieel Economische Zaken (FEZ) en de Auditdienst Rijk (ADR) vertegenwoordigd in het OUPOP. Zij nemen niet standaard deel aan het OUPOP. Het Regiebureau POP voert het secretariaat. Provincies en LNV bespreken in het OUPOP, ieder vanuit hun rol van opdrachtgever, zaken betreffende de opdrachtnemer, het Betaalorgaan.

■ **Twaalf Provinciën Overleg (TPO) en Provinciaal Vooroverleg (PVO)**

Het TPO zorgt voor optimale afstemming van beheer en uitvoering van POP3. Aan dit overleg nemen provincies (POP-coördinatoren), het Betaalorgaan (RVO) en LNV (EIA) deel. Het voorzitterschap wordt bekleed door één van de provinciale POP-coördinatoren. Het Regiebureau POP verzorgt het secretariaat. Het TPO fungeert als voorbereidend overleg voor de agenda en stukken die aan het CvT en het Bestuurlijk Overleg POP3 worden voorgelegd. Beheers- en uitvoeringsproblemen rond POP3, die in het TPO niet kunnen worden opgelost, worden voorgelegd aan het OUPOP, het LBPOP of het Bestuurlijk Overleg POP3.

Voorafgaand aan het TPO vindt het Provinciaal Vooroverleg (PVO) plaats. Aan dit overleg nemen enkel de provincies deel. Het Regiebureau POP voert het secretariaat. Tijdens dit overleg worden provincie-specifieke onderwerpen besproken. Daarnaast wordt de TPO-agenda doorgesproken en waar nodig een eenduidig provinciaal standpunt geformuleerd.

■ **Begeleidingsteam POP (B-team POP)**

Het Begeleidingsteam POP geeft advies over interpretatiekwesties inzake de EU-conformiteit van voorgestelde werkwijzen en van de uitleg van EU-regelgeving. In het B-team POP zitten vertegenwoordigers van (beleids-)directies van LNV, provincies (landsdelige vertegenwoordiging), het Betaalorgaan, NVWA en de ADR. Het voorzitterschap wordt bekleed door een vertegenwoordiger van de directie EIA van LNV. Het Regiebureau POP voert het secretariaat.



Bijlage 2: Samenstelling Comité van Toezicht POP Nederland in 2021



■ De vertegenwoordiging namens het Rijk

De heer G.M. Landheer, voorzitter, directeur directie EIA, ministerie van Landbouw, Natuur en Voedselkwaliteit

De heer J.G. Sevenster, directie EIALVV, ministerie van Landbouw, Natuur en Voedselkwaliteit

Mevrouw M. L. Kapoen, Rijksdienst voor ondernemend Nederland

■ De vertegenwoordiging van de provincies

De heer G.M. Biermann, provincie Noord-Holland, namens landsdeel West

Mevrouw M. Ferwerda, provincie Fryslân, namens landsdeel Noord

De heer F. Dieters, provincie Limburg, namens landsdeel Zuid (tot 1 augustus 2021)

De heer J.P. Ruitenbergh, provincie Limburg, namens landsdeel Zuid (vanaf 1 augustus 2021)

De heer A.J.H. Thijssen, provincie Gelderland, namens landsdeel Oost (tot medio 2021)

De heer R. Peters, provincie Gelderland, namens landsdeel Oost (vanaf medio 2021)

■ De raadgevende leden

De heer M. Smallenbroek, namens de Unie van Waterschappen

De heer G.C. van 't Klooster, Land- en Tuinbouw Organisatie (LTO), namens de landbouworganisaties (tot 1 november 2021)

De heer T. Cuijpers, Land- en Tuinbouw Organisatie (LTO), namens de landbouworganisaties (vanaf 1 november 2021)

Mevrouw N.J. Both, Nederlands Agrarisch Jongeren Kontakt, namens de sociale- en economische partner

Mevrouw H.B. Scheeringa, namens de Vereniging van Nederlandse Gemeenten

Mevrouw E. Verbij, BoerenNatuur, namens de natuur- en milieuorganisaties

Mevrouw S. Osaer, namens de Europese Commissie (tot 1 oktober 2021)

De heer M. Nagtzaam, namens de Europese Commissie (vanaf 1 oktober 2021)

■ Het secretariaat

De heer G. de Peuter, secretaris, directeur Regiebureau POP (tot 1 juli 2021)

De heer P. Graven, secretaris, plv. directeur Regiebureau POP (1 juli tot 1 november 2021)

De heer H.A.J.M. Reinen secretaris, directeur Regiebureau POP (vanaf 1 november 2021)

Mevrouw A.M.P. Nap, adjunct secretaris, senior adviseur Regiebureau POP



Bijlage 3: Medewerkers Regiebureau POP in 2021



■ **Directeur**

De heer ir. G. de Peuter (tot 1 juli 2021)

De heer ir. P. Graven (interim van 1 juli tot 1 november 2021)

De heer dr. H.A.J.M. Reinen (vanaf 1 november 2021)

■ **Programmateam**

De heer ir. P. Graven, teamleider, plaatsvervangend directeur

Mevrouw mr. drs. A.M.P. Nap, (senior) adviseur

Mevrouw mr. P. Otten, (senior) adviseur

Mevrouw W.L.M. Verviers-Rigter, (senior) adviseur

De heer ir. C.J. Vromans, (senior) adviseur

Mevrouw ing. D.N. Crielaard, adviseur (van 1 januari tot 1 april 2021)

Mevrouw drs. S.G.C. Albers, adviseur (vanaf 1 mei 2021)

■ **Netwerk Support Unit**

De heer ir. C. Anker, (senior) adviseur

Mevrouw ir. E.M. Frankhuizen, (senior) adviseur

Mevrouw ir. T. Kok, (senior) adviseur

Mevrouw drs. E. Moerdijk, (senior) adviseur

Mevrouw A.K. Verweij, trainee (vanaf 1 september 2021)

■ **Office management**

Mevrouw S. Prijs, officemanagement

Mevrouw M.W.M. Bont, webmaster en communicatie



Plattelands
Ontwikkelings
Programma
Regiebureau



Europees Landbouwfonds voor
Plattelandsontwikkeling:
Europa investeert in zijn platteland

NETWERK  PLATTELAND

Uitgave

Regiebureau POP

Publicatiedatum

Juli 2022

Foto's

Foto's zijn van het Regiebureau,
tenzij anders vermeld

Vormgeving

Xerox | Osage

Website

www.netwerkplatteland.nl

Bezoekadres

Regiebureau POP
Graadt van Roggenweg 500
3531 AH Utrecht

Postadres

Postbus 2755
3500 GT Utrecht
Regiebureau@rb.agro.nl

