

Plattelands  
Ontwikkelings  
Programma  
Regiebureau



# Regiebureau POP Werkplan 2019



# **Regiebureau POP**

## Werkplan 2019





# Inhoudsopgave

<b>Voorwoord</b>	<b>5</b>
<b>1. Inleiding</b>	<b>6</b>
<b>2. Ontwikkelingen gemeenschappelijk landbouwbeleid</b>	<b>8</b>
<b>3. Werkzaamheden 2019</b>	<b>10</b>
3.1. Programmteam POP3	11
3.1.1. Ondersteunen Comité van Toezicht POP3	11
3.1.2. Beheer	12
3.1.3. Monitoring en evaluatie	14
3.2. Nationaal Netwerk Platteland / Network Support Unit	15
3.2.1. Delen van goede praktijken en projectvoorbeelden	15
3.2.2. Faciliteren van masterclasses en thematische uitwisselingen	16
3.2.3. Netwerkactiviteiten rondom advies en innovatie (EIP-Agri)	16
3.2.4. Training- en netwerkactiviteiten voor LAG's	17
3.2.5. Actief participeren in EU-netwerken	17
3.2.6. Algemene communicatie rondom POP3	18
3.3. Gemeenschappelijk landbouwbeleid 2021-2028	19
<b>4. Bedrijfsvoering</b>	<b>20</b>
4.1. Organisatie	21
4.2. Begroting 2019-2020	22
4.3. Inzet uren op werkzaamheden	23
<b>Bijlagen</b>	
<b>1 Samenstelling Comité van Toezicht POP Nederland per 1 januari 2019</b>	<b>24</b>
<b>2 Personeel Regiebureau POP per 1 januari 2019</b>	<b>26</b>
<b>3 Overzicht Organen en Overlegstructuren rondom POP3</b>	<b>28</b>
<b>4 Afkortingen- en begrippenlijst</b>	<b>30</b>





# Voorwoord

In dit jaarplan schetsen we de inzet en de beoogde resultaten van het Regiebureau POP voor 2019. Dit jaar is alweer het voorlaatste jaar van de huidige programmaperiode 2014-2020. Dat wil niet zeggen dat het werk aan POP3 na dat jaar gereed is, want vele projecten zullen nog drie jaar doorlopen. Maar het wil wel zeggen dat het programma vergevorderd is, er goed wordt samengewerkt en werkwijzen en procedures grotendeels zijn geconsolideerd. Maar waarbij nog steeds aandacht nodig blijft voor mogelijke verbeteringen. In 2019 zullen de beschikbare EU-middelen vrijwel volledig toegezegd zijn. Dit betekent ook een verschuiving van de aandacht van projecten initiëren naar realisatie. Voor het Regiebureau POP, provincies, RVO.nl en LNV zal de focus meer gaan liggen op het tijdig declareren in Brussel om geen geld op de plank te laten liggen. Daarnaast zal het Regiebureau met de inmiddels rijpe oogst aan projecten via het Netwerk Platteland nog meer gaan investeren in het in de etalage zetten van POP-projecten en op kennisdeling.

De wereld om ons heen staat niet stil. Er komen veel ontwikkelingen op het platteland af. In het jaarplan beschrijven we die ontwikkelingen en de bijdrage die het Regiebureau POP daaraan wil leveren om Rijk en provincies bij te staan en ook bij te dragen aan activiteiten in Europees verband.

Ik verheug me op de voortzetting van de goede samenwerking met alle bij de plattelandsontwikkeling betrokken partijen in de nieuwe fase die we tegemoet gaan.

Ger de Peuter  
Directeur Regiebureau POP

# 1

## Inleiding







Het Regiebureau POP ondersteunt de minister van Landbouw, Natuur en Voedselkwaliteit (de minister) als formele Beheerautoriteit van het programma - en de provincies bij de uitvoering van taken en verplichtingen, die voortvloeien uit de verschillende verordeningen op het gebied van het plattelandsbeleid van de Europese Unie (EU).

De minister heeft diverse (uitvoerings)taken aan de provincies overgedragen, zoals het opstellen van POP3-subsidieregelingen en de openstellingen van die regelingen. Naast het beschikbaar stellen van een subsidieloket dragen de provincies zorg voor de cofinanciering. De Rijksdienst voor Ondernemend Nederland (RVO.nl) verzorgt als betaalorgaan de subsidiebetalingen aan de eindbegunstigden en declareert deze bedragen bij de Europese Commissie (EC).

Het Regiebureau POP stuurt op een soepele en volledige realisatie van het POP3.

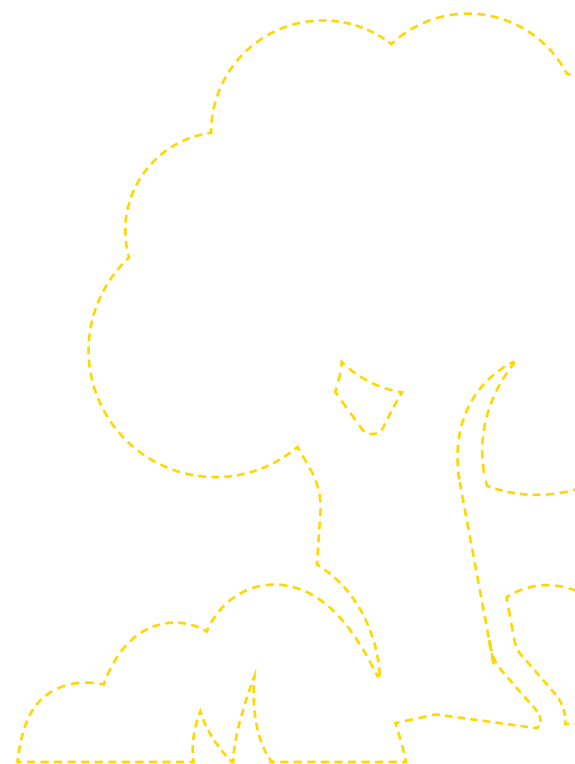
Onder de regiefunctie van het Regiebureau vallen taken als het volgen van de (kwaliteit van) uitvoering en het bewaken van de realisatie van de voor Nederland beschikbare EU-enveloppe, de advisering van provincies en het Rijk op POP3-gebied, het overleggen met de EC over wijzigingen van het POP3 en het opzetten van een monitoring- en evaluatiemethodiek. Tevens voert het Regiebureau POP het secretariaat van het Comité van Toezicht POP (CvT). Dit wettelijk voorgeschreven comité ziet toe op de uitvoering van het POP3.

In de POP3-periode (2014-2020) biedt het Regiebureau POP ook ondersteunende werkzaamheden voor het Nationaal Netwerk Platteland en het EIP-Agri. De netwerkfunctie bestaat onder andere uit het betrekken van belanghebbenden ter bevordering van een goede uitvoering van POP3 rondom de thema's water, innovatie, jonge landbouwers, het agrarisch natuur- en landschapsbeheer en LEADER. Daarnaast is het bevorderen van innovatie een taak van het netwerk evenals het coördineren en faciliteren van operationele groepen in het kader van het EIP-Agri. De werkwijze en de basis voor de werkzaamheden zijn vastgelegd in de netwerkstrategie.

Het jaarlijkse werkplan van het Regiebureau POP beschrijft de voorgenomen werkzaamheden en de te verwachten resultaten voor het komende jaar, en geeft indicatief aan hoe de beschikbare uren worden ingezet. Het werkplan wordt ter goedkeuring voorgelegd aan het CvT waarin, naast het ministerie en de provincies, ook de Vereniging van Nederlandse Gemeenten (VNG), de Unie van Waterschappen (UvW), natuur- en milieuorganisaties, sociale- en economische partners en de landbouworganisaties vertegenwoordigd zijn. Het werkplan legt daarmee de afspraken vast over de inzet in het betreffende planningsjaar tussen het Regiebureau en de opdrachtgevers.

# 2

## Ontwikkelingen gemeenschappelijk landbouwbeleid





De transitie van het platteland staat hoog op de politieke agenda. De onlangs door de minister uitgebrachte LNV-visie en ook de verschillende provinciale visies of agenda's getuigen van de wens om het platteland vitaal te houden en de noodzaak om de verbinding tussen boer, burger en natuur verder te versterken. Kringlooplandbouw zal steeds meer het leidend motief worden in die verandering, ook in het licht van de klimaatopgave. De LNV-visie zal in 2019 verder uitgewerkt worden tot concrete acties. Dit geldt ook voor de afspraken gemaakt in het nog in 2018 te sluiten klimaatakkoord. Vanuit de regio-enveloppe, die gericht is op het eenmalig geven van een extra impuls aan specifieke regio's, zullen ook projecten worden opgestart, die behulpzaam zijn voor de transitie van het platteland. Vanuit POP worden al veel projecten ondersteund die bijdragen aan klimaatdoelen en de kringlooplandbouw. De opgave is om de resterende POP-middelen goed te verknopen met deze ontwikkelingen.

Een tweede belangrijke ontwikkeling is uiteraard het toekomstige GLB, waarbij er geen apart POP meer zal zijn. In plaats daarvan moeten lidstaten een Nationaal Strategisch Plan (NSP) opstellen. In dit NSP worden, aansluitend op sustainable development goals en EU-doelstellingen, nationale doelen vastgelegd en worden middelen afkomstig van pijler 1 inkomesteun en gemeenschappelijke marktordening (GMO), pijler 2 plattelandsontwikkeling op een afgestemde wijze ingezet. De kernwoorden zijn hierbij: meer gerichte betalingen, sturen op afgesproken resultaten, subsidiariteit en vereenvoudiging. Vanuit haar deskundigheid zal het Regiebureau actief bijdragen aan de inbreng in relevante gremia in Brussel en de voorbereiding van het NSP. Een voor het Regiebureau belangrijk element zijn de bepalingen in de conceptverordeningen die de taak van het Netwerk Platteland en de Nationaal Support Unit verbreden tot pijler 1 inclusief GMO. Dit vergt voorbereiding en verkenning van scenario's voor invulling.

In maart 2019 vinden provinciale verkiezingen plaats en zullen nieuwe colleges van Gedeputeerde Staten worden ingesteld. Het Europese Parlement zal in het tweede kwartaal worden vernieuwd. Beide verkiezingen zullen tot gevolg kunnen hebben dat besluitvorming wordt vertraagd tot na de verkiezingen. In het eerste geval bijvoorbeeld bij de besluitvorming over de inzet van vrijgevallen middelen, bij het Europees Parlement over het toekomstig GLB. Dit laatste kan er in resulteren dat er een overgangsjaar nodig is na afloop van de huidige programmaperiode. Bij het opstellen van het jaarplan is daar rekening mee gehouden.

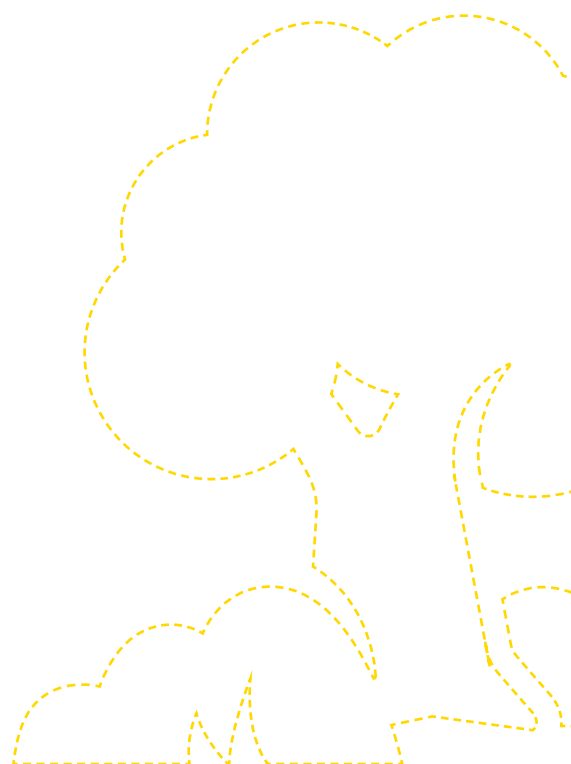
Met het vorderen van POP3 zijn er steeds meer projectresultaten en ontstaat er ook een steeds grotere behoefte om kennis uit die projecten, zowel nationaal als Europees, te ontsluiten. Het beschikbaar stellen van data is voor kennisdeling en -verrijking een steeds belangrijker instrument in het overheidsbeleid. Ook voor POP3 liggen hier kansen.

We leven steeds meer in een wereld waarin beelden en belevingen centraal staan. Dit vergt dat communicatie visueel steeds aantrekkelijker en ook persoonlijker wordt, bijvoorbeeld in verhalen.

Steeds meer wordt duidelijk dat veel opgaven alleen integraal kunnen worden aangepakt, waarbij ook cross overs met andere sectoren veel meerwaarde kunnen hebben. Dit heeft al geleid tot een verschuiving van sectoraal naar gebiedsgericht beleid. Deze ontwikkeling zal naar verwachting nog verder doorzetten, ook door de inzet op kringlooplandbouw. Voor het Regiebureau betekent de ontwikkeling ook een herijking van haar activiteiten voor het Netwerk Platteland met meer focus op goede voorbeelden bij het aanpakken van integrale opgaven.

# 3

## Werkzaamheden 2019





In dit werkplan worden de doelen, resultaten en werkzaamheden van het Regiebureau voor 2019 beschreven. Daarbij wordt uitgegaan van de taken zoals vastgelegd in de verordening van alle Europese Structuur- en Investeringsfondsen (ESI fondsen)<sup>1</sup>. Voor de werkzaamheden voor het Nationaal Netwerk Platteland wordt uitgegaan van de doelen en hoofdactiviteiten zoals opgenomen in artikel 54 van Verordening (EU) 1305/2013<sup>2</sup>.

Vanwege deze specifieke opgaven kent het Regiebureau POP twee teams:

- Het programmateam (PT) gericht op onder meer de implementatie van het POP3 en het uitvoeren van de EU-taken ten behoeve van de beheerautoriteit;
- De Network Support Unit (NSU) ter ondersteuning van het Nationaal Netwerk Platteland, inclusief het EIP-Agri Servicepoint.

In de onderstaande paragrafen worden de doelen, resultaten en werkzaamheden beschreven van beide teams. Veel producten zijn producten waar beide teams gezamenlijk aan werken, ieder vanuit hun expertise en taak.

### 3.1. Programmateam POP3

Het programmateam is verantwoordelijk voor de begeleiding en coördinatie van de uitvoering van het POP3. De taken en resultaten richten zich op toezicht, beheer en monitoring en evaluatie van het programma.

Voor een goede sturing van het programma zijn afspraken met verschillende overlegorganen over de governance gemaakt en vastgelegd in het convenant POP3 en het aansturingsprotocol POP3. Het programmateam draagt zorg voor de goede voorbereiding van de besluitvorming in deze overlegorganen en voert daarbij grotendeels het secretariaat.

In 2019 verwachten we dat de uitvoering van het POP in een ander vaarwater komt. Provincies zullen voor de meeste maatregelen in de eerste helft van 2019 de laatste keer regulier openstellen. Eind 2019 zal op basis van de uitkomsten van het uitgebreide jaarverslag en de voorstellen van de werkgroep financiële heroriëntatie waarschijnlijk een wijziging worden voorbereid van het programmadocument. In 2019 zal veel aandacht uitgaan naar het tijdig declareren en het verhogen van de kwaliteit van de declaraties.

#### 3.1.1 Ondersteunen Comité van Toezicht POP3

Het programmateam is belast met de algehele coördinatie van de inhoudelijke sturing van het programma. Het team ondersteunt in deze rol het CvT, waar alle voortgangsrapportages en programmawijzigingen worden voorgelegd voordat deze naar de EC worden gezonden. Het CvT vergadert minimaal één keer per jaar.

#### Doel

Ondersteuning van het CvT in haar taak om de voortgang van de uitvoering en de verwezenlijking van de doelstellingen van het POP3 te volgen en geraadpleegd te worden over voorstellen voor aanpassing.

---

<sup>1</sup> artikel 59 van Verordening (EU) nr. 1303/2013 van het Europees Parlement en de Raad van 17 december 2013 houdende gemeenschappelijke bepalingen inzake het Europees Fonds voor regionale ontwikkeling, het Europees Sociaal Fonds, het Cohesiefonds, het Europees Landbouwfonds voor plattelandsontwikkeling en het Europees Fonds voor maritieme zaken en visserij en algemene bepalingen inzake het Europees Fonds voor regionale ontwikkeling, het Europees Sociaal Fonds, het Cohesiefonds en het Europees Fonds voor maritieme zaken en visserij, en tot intrekking van Verordening (EG) nr. 1083/2006 van de Raad.

<sup>2</sup> Verordening (EU) nr. 1305/2013 van het Europees Parlement en de Raad van 17 december 2013 inzake steun voor plattelandsontwikkeling uit het Europees Landbouwfonds voor plattelandsontwikkeling (ELFPO) en tot intrekking van Verordening (EG) nr. 1698/2005 van de Raad.



## Resultaten

- Organiseren en voorbereiden van advisering aan en/of besluitvorming in het CvT voor de uitvoering van haar taken genoemd in artikel 49 van Verordening (EU) 1303/2013;
- Analyseren van de voortgang en adviseren daarover;
- Opstellen en doorvoeren van noodzakelijk geachte notificaties en wijzigingen en voorstellen voor verbeteringen.

## Belangrijkste werkzaamheden

### Organiseren en voorbereiden van het CvT

- Coördinatie van het programma, het volgen van en bijdragen aan ontwikkelingen op het terrein van het plattelandsbeleid, zowel nationaal als internationaal.
- Ondersteuning van het CvT en de Beheerautoriteit bij het voorgeschreven toezicht op de kwaliteit van de uitvoering van het programma; In 2019 zal mogelijk gecombineerd met een CvT-vergadering een veldbezoek worden georganiseerd bij POP-projecten.
- Coördinatie en uitvoering van taken van de Beheerautoriteit die in het kader van Europese wet- en regelgeving zijn voorgeschreven.
- Secretariaat CvT.

### Opstellen en doorvoeren van noodzakelijk geachte notificaties en wijzigingen

- Voorbereiden, coördineren en indienen van aanpassingen (notificaties en wijzigingen) van het programma. Eind 2019 zal naar alle waarschijnlijkheid een notificatie/wijziging ingediend worden waarin een aantal verschuivingen in de financiële tabel en het indicatorplan worden voorgesteld.
- Opstellen van geconsolideerde versies van het programma en verzorgen van de communicatie van het actuele programma.

### 3.1.2. Beheer

Het programmateam ondersteunt de verschillende partijen in de uitvoering van het programma zodat alle partners hun verantwoordelijkheid kunnen waarmaken. Het team is de verbinder tussen de Europese ontwikkelingen en de vraagstukken die binnen Nederland spelen binnen het kader van de uitvoering van het programma.

Tevens is het programmateam verantwoordelijk voor de sturing op de financiële voortgang van het programma.

## Doel

Het aantoonbaar uitvoeren van acties zodat de uitvoering van het programma POP3 kan voldoen aan de afspraken opgenomen in het prestatiekader en de tijdige benutting jaartranches (binnen de afspraak van N+3).

In 2019 zal het accent liggen op acties die bijdragen aan het tijdig beschikken en declareren van de beschikbare Europese middelen. Het Regiebureau zal de vinger aan de pols houden van de acties die voortvloeien uit de werkgroep financiële heroriëntatie.

In de eerste helft van 2019 zullen de nog beschikbare middelen van nagenoeg alle onderdelen van het programma in een laatste ronde worden opengesteld. Eind 2019 zullen de hieruit voortkomende projecten zijn beschikt.

Het jaar 2019 is bovendien een belangrijk jaar waarin duidelijk wordt of lidstaat Nederland voldoende projecten heeft uitstaan om te kunnen voldoen aan de te behalen N+3 targets en de afgesproken mijlpalen uit het prestatieraamwerk eind 2018. In de tweede helft van 2019 zal de EC besluiten of de gereserveerde 6% van de totale EU-enveloppe beschikbaar kan komen voor Nederland op de geprogrammeerde prioriteiten. Op basis van de genoemde gegevens, maar ook als gevolg van de uitgevoerde evaluaties, de provinciale verkiezingen en andere omstandigheden zal overwogen worden om een voorstel voor herschikking van de middelen te doen.



## Resultaten

- Openstellingskalender 2019/2020.
- Financiële ramings- en verantwoordingsrapportages.
- Jaarlijkse actualisatie budgetbrieven.
- Ondersteuning provincies en het ministerie voor lopende zaken.

## Belangrijkste werkzaamheden

- Coördinatie van de openstellingskalender met provinciale- en rijks- openstellingen voor 2019 en verder.

### Financiële ramings- en verantwoordingsrapportages

- Opstellen van de budgetbrief voor regelingseigenaren;
- Toezien op de programmering en realisatie (kasuitgaven) door het Rijk en de provincies, ten behoeve van budgetsturing en –bewaking van de financiën van POP3. De focus voor 2019 verschuift van het openstellen van subsidies en het aangaan van verplichtingen naar het daadwerkelijk indienen van (tussentijdse) declaraties en het indienen van declaraties bij de EU. Dit is nodig om eind 2019, behalve de N+3, ook de tussentijdse doelen uit het prestatieraamwerk te behalen.
- Eind 2019 zullen formele besluiten worden genomen over de inzet van dan nog resterende middelen, conform de voorstellen van de werkgroep financiële heroriëntatie.
- Beheer van de financiële POP-tabel, inclusief ‘top ups’ en het opstellen van notificaties ten behoeve van aanpassing daarvan;
- Beheeroverzicht van overprogrammeringen: toezeggingen en verplichte bedragen.
- Samenwerking/overleg met Betaalorgaan RVO.nl, POP-coördinatoren provincies en LNV-budgethouders/ beleidsdirecties ten behoeve van het financieel beheer;
- Voorbereiden en begeleiden van de halfjaarlijkse financiële ramingsrapportage ten behoeve van de EC.

### Ondersteuning provincies en het ministerie voor lopende zaken

- Voeren van het secretariaat LBPOP, TPO, PVO en B-team.
- Ondersteuning provinciale vertegenwoordigers in het CvT POP en het Opdrachtgevers- en Uitvoerings-Overleg POP (OU-POP).
- Secretariaat diverse (ad hoc) (werk)groepen/kennisdeling in 2019; onder andere voor de jonge landbouwersregeling (JoLa), de uitvoeringskosten, de klimaatregeling, financiële heroriëntatie, de provinciale modelregeling en de ambtelijke adviesgroep Water.
- Helpdeskfunctie: beantwoorden en oplossen van vragen en problemen van Rijk, provincies en derden.
- Staatssteunzaken gerelateerd aan POP (opstellen landelijke meldingen, rapportages en inventariseren provinciale meldingen).
- Inzetten op nog betere landelijke samenwerking tussen Agrarisch natuur- en landschapsbeheer en niet grondgebonden maatregelen.
- Begeleiden en faciliteren van de lidstaatvertegenwoordiging in het Plattelandsontwikkelingscomité (RDC) door het coördineren en voorbereiden van de Nederlandse inbreng en informatievoorziening achteraf.
- Zo nodig coördineren van de Nederlandse inbreng POP3 ten behoeve van het Comité voor de Landbouwfondsen en Expert group on European Structural and Investment Funds (EGESIF).
- Eerste aanspreekpunt van DG AGRI en Plattelandsontwikkeling voor het dagelijks management van POP3. Incidenteel contact met andere diensten, zoals DG Regio, afdeling Staatssteun, Financiële afdeling of Audit unit; In 2019 zal aandacht zijn voor een intensiever informeel contact met de landendesk.
- Lidstaat Liaison van het System for Fund Management in the European Community (SFC2014), verantwoordelijk voor toegangsbeheer en coördinatie.
- Deelname aan EU-conferenties en workshops, bijvoorbeeld op het gebied van het uitgebreide jaarverslag (evaluatie).



### 3.1.3. Monitoring en evaluatie

Monitoring en evaluatie zijn belangrijke sturingsinstrumenten voor het programma. De resultaten van monitoring en evaluatie kunnen aanleiding geven voor aanpassing van het programma en/of de programmastructuur.

Terugkerende verplichtingen in het kader van de monitoring en evaluatie zijn het Jaarverslag over de uitvoering en het voortgangsoverleg daarover met de EC.

#### Doel

Inzicht geven in de voortgang en resultaten van het uitvoeringsprogramma POP3 en zo nodig op basis daarvan adviseren over de sturing. In de eerste helft van 2019 zal worden gewerkt aan het uitgebreide jaarverslag waarin op basis van de vastgelegde evaluatievragen wordt onderzocht of het POP op schema ligt met het behalen van de doelen. Dit jaarverslag kan voor het ministerie en provincies de basis zijn voor een verdere bijsturing van het programma.

#### Resultaten

- Afgeronde evaluaties ten behoeve van het uitgebreide jaarverslag.
- Een goedgekeurd uitgebreid jaarverslag 2019.
- De EC heeft inzicht in de voortgang van het POP3 en inzicht in de activiteiten van het netwerk platteland.

#### Belangrijkste werkzaamheden

##### Jaarverslag

- Coördineren en afstemmen van informatieverzameling zodat externe rapportages en dataverzamelingen beter gebruikt kunnen worden voor het in beeld brengen van de resultaten van POP3.
- Voorbereiden en opstellen van voorgeschreven (inhoudelijke) EU-rapportages, waaronder het Jaarverslag over de uitvoering over 2018 en het bekendmaken van deze rapportages via de website [www.regiebureau-pop.eu](http://www.regiebureau-pop.eu).
- Toezien op de verzameling van monitoringgegevens overeenkomstig de EU-voorschriften.
- Begeleiding van de uitvoering van de evaluaties over de voortgang van het programma. Het betreft de evaluatie voor de thema's Innovatie, verbetering concurrentie en Leader.
- Inzichtelijk maken van bijdrage POP-projecten aan thema's zoals klimaat, bodem en kringloplandbouw.
- In samenwerking met ANK (LNV) verzamelen van beschikbare evaluaties, waarbij een betrokkenheid is met de uitvoering van het programma in POP3, onder andere de voortgang ANLb en de nationale watervisie.
- Voorbereiding uitvoering evaluaties voor uitgebreid jaarverslag over 2018.
- Opstellen voortgangsrapportage Water.
- Het Regiebureau deelt en verspreidt bevindingen betreffende monitoring en evaluatie van het POP.
- Deelname aan internationaal overleg over EU monitoring en evaluatie, zoals het Evaluation Expert Committee, workshops en bilaterale contacten met onder meer Vlaanderen.

##### Voortgangsoverleg met de EC

- In overleg met de landendesk Nederland van de EC het jaarlijkse voortgangsoverleg voorbereiden en voeren.
- Voorbereiden van de vergadering van de ESI-fondsen.





## 3.2. Nationaal Netwerk Platteland / Network Support Unit

Artikel 54 van Verordening (EU) 1305/2013 schrijft de doelen en hoofdactiviteiten van het Nationaal Netwerk Platteland voor. Het Nationaal Netwerk Platteland wordt gefaciliteerd door het Netwerkteam/Network Support Unit (NSU) van het Regiebureau POP.

De hoofddoelen uit artikel 54 zijn:

- a. De betrokkenheid van belanghebbende partijen bij de uitvoering van POP3 te vergroten (art 54.2.a).
- b. De kwaliteit van de uitvoering van POP3 te verbeteren (art 54.2.b).
- c. Het brede publiek en potentiële begunstigen voorlichten over POP3 (art 54.2.c);
- d. Innovatie in de landbouw, de voedselproductie en op het platteland bevorderen (art 54.2.d).

De aan deze doelen gekoppelde hoofdactiviteiten voor de NSU (artikel 54.3.b) zijn:

1. Het faciliteren en bekend maken van goede praktijken en praktijkvoorbeelden.
2. Het faciliteren van masterclasses, thematische bijeenkomsten en uitwisselingen tussen belanghebbenden bij POP3 (inclusief het delen en verspreiden van resultaten).
3. Het verzorgen en/of faciliteren van netwerkmomenten rondom advies en innovatie, onder andere in samenwerking met het EIP-Agri netwerk.
4. Het verstrekken en/of faciliteren van trainings- en netwerkactiviteiten voor Lokale Actie Groepen (LAG's), in het bijzonder rond interterritoriale en transnationale samenwerking, onderlinge samenwerking en andere samenwerkingsvormen.
5. Actief participeren in EU-netwerken.
6. Algemene communicatie rondom POP3.

### 3.2.1. Delen van goede praktijken en projectvoorbeelden

Het Netwerkteam gaat in 2019 verder met het delen van informatie over aansprekende en innovatieve POP3-projecten. In 2019 zal met name gekeken worden naar de koppeling van de POP-projecten aan de opkomende thema's rond het klimaatakkoord, bodem en kringlooplandbouw.

#### Doel

Bijdragen aan de hoofddoelen:

1. De kwaliteit van de uitvoering van POP3 te verbeteren (art 54.2.b).
2. Het brede publiek en potentiële begunstigen voorlichten over POP3 (art 54.2.c).

#### Resultaat 2019

- Er is zicht op de POP3 projecten. De meest aansprekende en innovatieve projecten zijn actief gedeeld binnen Nederland en de EU (circa twee per POP-thema). Voor het thema innovatie zijn alle projecten op het gebied van Samenwerken voor innovatie/ EIP in beeld gebracht. De informatie over de projecten is overzichtelijk gepresenteerd en toegankelijk gemaakt via de website Netwerk Platteland en is beschikbaar gesteld aan de EU en wordt up-to date gehouden.
- Er is zicht op voor Nederland relevante goede praktijkvoorbeelden binnen de EU. Deze zijn actief gedeeld binnen Nederland.
- Bijeenkomsten gericht op kennisuitwisseling over relevante POP3-onderwerpen zijn georganiseerd.

#### Belangrijkste werkzaamheden

- Het maken van nadere afspraken met RVO.nl en de provincies over het beschikbaar stellen van inhoudelijke informatie over POP3-projecten. Verspreiden van deze informatie aan belanghebbenden en belangstellenden.
- Delen van goede praktijk- en projectvoorbeelden op de website <https://netwerkplatteland.nl/> en waar dat toegevoegde waarde heeft ook via social media (Twitter, Facebook, LinkedIn of Instagram).
- Het organiseren van relevante bijeenkomsten gericht op kennisdeling over relevante POP3-onderwerpen (zie ook 2.2.3).



### 3.2.2. Faciliteren van masterclasses en thematische uitwisselingen

Kennisoverdracht en kennisdeling over het POP3 is een belangrijke succesfactor voor het bereiken van de doelen van het Regiebureau. In 2019 worden thematische en analytische uitwisselingen georganiseerd zowel over het uitvoeringsproces van POP3 als over inhoudelijke POP3-thema's zoals water, innovatie en jonge landbouwers of nieuw opkomende thema's als klimaat, bodem en natuurinclusieve landbouw. Het Regiebureau organiseert masterclasses met het accent op informatieverstrekking aan experts en organiseert workshops waarin het accent ligt op kennisdeling of kennisontwikkeling of het ontwikkelen en verbeteren van processen.

#### Doel

Bijdragen aan de hoofddoelen:

- a. De betrokkenheid van belanghebbende partijen bij de uitvoering van POP3 te vergroten (art 54.2.a).
- b. De kwaliteit van de uitvoering van POP3 te verbeteren (art 54.2.b).
- c. Het brede publiek en potentiële begunstigden voorlichten over POP3 (art 54.2.c);
- d. Innovatie in de landbouw, de voedselproductie en op het platteland bevorderen (art 54.2.d).

#### Resultaat 2019/2019

- Er is inzicht in de behoefte van belanghebbenden met betrekking tot kennisuitwisseling.
- Er zijn relevante bijeenkomsten of andere vormen van kennisuitwisseling georganiseerd of gefaciliteerd.

#### Belangrijkste werkzaamheden

- Op basis van gesprekken met belanghebbenden, enquêtes en andere analyses zicht krijgen op de behoefte aan bijeenkomsten of andere vormen van thematische en uitwisselingen.
- De NSU organiseert bijeenkomsten of draagt bij aan bijeenkomsten van anderen over "trending topics" en goede praktijkvoorbeelden POP3 (bijvoorbeeld twee à drie bijeenkomsten over klimaat of gezonde natuurinclusieve landbouw in relatie tot de mogelijkheden van POP3);
- Vanuit het Regiebureau worden in 2019 in ieder geval de volgende masterclasses georganiseerd:
  - deelbetalingen voor Waterschappen en provincies;
  - leren van audits;
  - Agrarisch natuur- en landschapsbeheer en gebiedsgericht werken;
  - succesvol communiceren over projecten;
  - transitie in de landbouw en platteland;
  - Pijler 1 en GMO.
- De NSU ondersteunt de provincies bij de organisatie van bijeenkomsten gericht op potentieel begunstigden;
- Het Regiebureau organiseert jaarlijks een nationale netwerkconferentie POP3 over de uitvoering van POP3.
- Het Regiebureau schrijft jaarlijks een POP3-prijsaanvraag uit, waarvan de uitreiking onderdeel is van de nationale POP3-conferentie. In 2019 zal het gebruik van open data centraal staan.

### 3.2.3. Netwerkactiviteiten rondom advies en innovatie (EIP-Agri)

De NSU functioneert tevens als nationaal coördinatiepunt voor EIP-Agri. In 2019 ligt een accent op de ondersteuning van Operationele Groepen en provincies.

#### Doel

Bijdragen aan hoofddoelen:

1. De kwaliteit van de uitvoering van POP3 te verbeteren (art 54.2.b).
2. Innovatie in de landbouw, de voedselproductie en op het platteland bevorderen (art 54.2.d).

#### Resultaat 2019

- Potentiële begunstigden en adviseurs/innovatiemakelaars hebben (toegenomen) kennis over EIP-Agri.
- De database van Operationele Groepen conform EU-format is actueel.
- Relevante informatie uit de EU-Focus Groups en Thematic Groups en Networks is beschikbaar gesteld en gedeeld met de Operationele Groepen. Gestreefd wordt naar een grotere deelname vanuit Nederland aan EU-Focus Groups en Thematic Groups.



### **Belangrijkste werkzaamheden**

- Initiatiefnemers faciliteren om partners voor Operationele Groepen te vinden.
- Het actueel houden van het deel van de NSU website waarop kennis wordt uitgewisseld ten behoeve van Operationele Groepen.
- Analyse van resultaten uit de EU Focus Groups & Thematic Groups op relevantie voor Nederland, vertalen van relevante informatie en het beschikbaar stellen van deze informatie.
- Kennis over EIP-Agri bij adviseurs, innovatiemakelaars en agrariërs bevorderen.
- Organiseren van masterclasses en/of workshops over centrale thema's die spelen bij Operationele Groepen.
- Organiseren van masterclasses over de koppeling tussen POP, LIFE en Horizon 2020.

#### **3.2.4. Training- en netwerkactiviteiten voor LAG's**

De Network Support Unit faciliteert de twintig LEADER-groepen. Net als in 2018 ligt het accent op het uitwisselen van best practices en het faciliteren van een lerend netwerk van LAG-managers. De website <https://netwerkplatteland.nl/> speelt hierbij een belangrijke rol.

#### **Doel**

Bijdrage aan hoofddoelen 1, 2 en 3.

1. De betrokkenheid van belanghebbende partijen bij de uitvoering van POP3 te vergroten (art 54.2.a).
2. De kwaliteit van de uitvoering van POP3 te verbeteren (art 54.2.b).
3. Het brede publiek en potentiële begunstigden voorlichten over POP3 (art 54.2.c).

#### **Resultaat 2019**

- De LAG-leden hebben toegenomen kennis en vaardigheden met betrekking tot de uitvoering van LEADER.
- De best practices van LEADER-projecten zijn actueel en via een website beschikbaar voor een breed publiek.

### **Belangrijkste werkzaamheden**

- Ongeveer vier keer per jaar een overleg voor LEADER-coördinatoren organiseren.
- Database met best practices op website toegankelijk maken voor een breed publiek.
- LAG's ondersteunen bij het aangaan van (internationale) samenwerking.
- Het organiseren van een jaarlijkse Leaderdag.

#### **3.2.5. Actief participeren in EU-netwerken**

De belangrijkste EU-netwerken voor de Network Support Unit zijn de ENRD (European Network for Rural Development) en het EIP-Agri netwerk. Deze netwerken organiseren zowel bijeenkomsten gericht op Network Support Units als bijeenkomsten die voor belanghebbenden uit de lidstaten geschikt zijn. Voor die laatste categorie is de inzet om deelnemers uit het Netwerk Platteland te attenderen op de mogelijkheid voor participatie.

#### **Doel**

Bijdragen aan de hoofddoelen:

1. De betrokkenheid van belanghebbende partijen bij de uitvoering van POP3 te vergroten (art 54.2.a).
2. De kwaliteit van de uitvoering van POP3 te verbeteren (art 54.2.b).
3. Het brede publiek en potentiële begunstigden voorlichten over POP3 (art 54.2.c).
4. Innovatie in de landbouw, de voedselproductie en op het platteland bevorderen (art 54.2.d).

#### **Resultaat 2019**

- Inhoudelijke bijdragen geleverd aan en informatie opgehaald uit de jaarlijkse Assembly, de Steering Group en de NRN-meetings (circa 3 keer per jaar).
- Zelf deelgenomen of belanghebbenden uit het Netwerk Platteland hebben deelgenomen aan subgroepen LEADER en Innovation en thematische werkgroepen, focusgroepen, workshops en seminars van de ENRD en het EIP-Agri Servicepoint. Over deze bijeenkomsten zijn de uitkomsten gerapporteerd.
- Bijdragen geleverd aan publicaties van de ENRD en het EIP-Agri ServicePoint over de uitvoering van POP3 in Nederland.
- Aan belanghebbenden inzicht geboden over de inhoudelijke verbanden tussen H2020, Thematic Networks en Operational Groups.



### **Belangrijkste werkzaamheden**

- Voorbereiden van, deelnemen aan en rapporteren over de EU-bijeenkomsten.
- Werven van deelnemers voor EU-werkgroepen, Focusgroepen, workshops en seminars.
- Het schrijven (of laten schrijven) van bijdragen over de POP3-uitvoering in Nederland voor EU-publicaties.

### **3.2.6. Algemene communicatie rondom POP3**

De communicatie is onderdeel van het werk van alle betrokken partijen bij het POP3. Het in 2018 geactualiseerde communicatieplan brengt focus aan in de doelgroepen en beschrijft de daarbij passende communicatiemiddelen.

#### **Doel**

Bijdragen aan alle hoofddoelen.

#### **Resultaat 2019**

- Succesprojecten worden in de schijnwerpers gezet voor een breed publiek.

### **Belangrijkste werkzaamheden**

- Websites up-to-date houden met onder andere nieuwsberichten, een evenementenkalender en voorbeeldprojecten.
- Inzet van social media zoals Facebook, Twitter en LinkedIn voor gerichte communicatie met specifieke doelgroepen en ter ondersteuning van de website.
- Afstemmen van communicatie-activiteiten met andere belanghebbenden (onder andere provincies, BIJ12 en andere Europese subsidiefondsen).
- Het publiek betrekken bij POP3 door mogelijkheid te bieden kennis te maken met inspirerende projecten van POP3.
- Nieuwsbrieven zullen in 2019 meer thematisch van aard zijn.
- Er zal meer aandacht worden gegeven aan het op verhalende en beeldende wijze voor het voetlicht brengen van POP-projecten.



### 3.3. Gemeenschappelijk landbouwbeleid 2021-2028

In 2019 zal het ministerie in Brussel onderhandelen over de nieuwe verordeningen voor het gemeenschappelijk landbouwbeleid en betrokken zijn bij de onderhandelingen over het meerjarig financieel kader (MFK). Bovendien zal in 2019 veel werk verzet gaan worden voor de totstandkoming van het NSP. Binnen de huidige mogelijkheden zal het Regiebureau actief bijdragen aan de standpuntbepaling in Brussel en de voorbereiding van het NSP. De bepalingen die de taak van het Netwerk Platteland en de Nationaal Support Unit verbreden tot pijler 1 inclusief GMO zijn voor het Regiebureau een belangrijk element. Dit vergt voorbereiding en verkenning van scenario's voor de invulling. In dit werkplan is de bijdrage die het Regiebureau naar verwachting zal leveren aan het project 'Naar een Nationaal Strategisch Plan GLB 2021 -2027' niet meegenomen.

#### **Doel**

- Inbreng van huidige ervaringen en deskundigheid van de interventielogica, monitoring & evaluatie, financiën en uitvoeringsmodellen (governance) en kansen voor verbetering en vereenvoudiging.
- Inbreng van deskundigheid voor betrekken belanghebbenden plattelandsontwikkeling.

#### **Resultaat 2019**

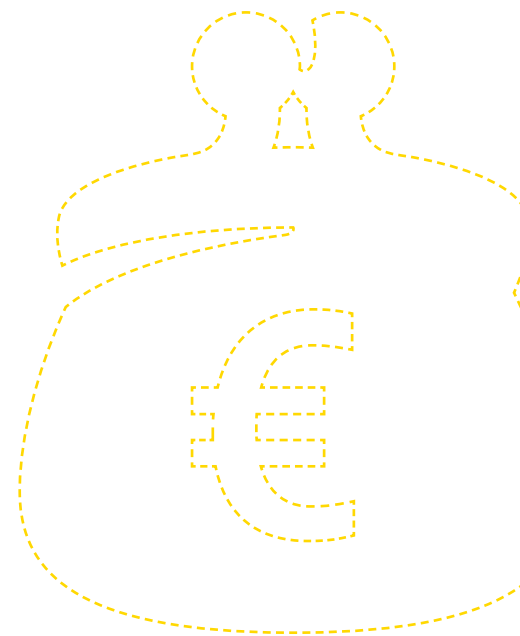
- Bijdragen aan onderhandelingen over verordeningen GLB.

#### **Belangrijkste werkzaamheden**

- Inbreng in kernteam GLB.
- Bijdrage in werkgroepen onder kernteam GLB.

# 4

## Bedrijfsvoering





## 4.1. Organisatie

De basis voor de organisatie en financiering van het Regiebureau POP is vastgelegd in het organisatie- en financieringsplan waarmee het ministerie en de twaalf provincies in november 2014 hebben ingestemd. In 2018 is samen met P&O van het ministerie een actualisatie van het formatieplan gemaakt. In 2019 blijft deze hetzelfde.

In de huidige opzet heeft het Regiebureau POP een formatie van 13 fte, die vanwege vervulling in deeltijd leidt tot een groter aantal medewerkers.

Het Regiebureau POP heeft geen eigen formatieplaatsen. De benodigde formatie wordt geleverd via detacheringen vanuit het Rijk en de provincies. Gestreefd wordt naar behoud van kwaliteit en inzet die een goede uitvoering van de opdracht van het Regiebureau garandeert.

In 2019 zal invulling gegeven worden aan de vacatureruimte die in de tweede helft van 2018 beschikbaar is gekomen.

Het Regiebureau POP organiseert het werk zodanig, dat steeds twee medewerkers met een onderwerp bekend zijn. Op deze manier wordt bij afwezigheid van een medewerker, door bijvoorbeeld vakantie of ziekte, de continuïteit van de werkzaamheden gewaarborgd.

Voor de administratieve ondersteuning, financiën, telefonische bereikbaarheid, post- en archiefzaken, agendabeheer, verslaglegging en algemene ondersteuning heeft het Regiebureau POP een office management.

Een overzicht van de bezetting per 1 januari 2019 wordt gegeven in bijlage 2.

Het ministerie faciliteert het Regiebureau POP op het gebied van huisvesting, bedrijfsvoering, HRM algemeen, financiële zaken en ICT.



## 4.2. Begroting 2019-2020

Het ministerie en de gezamenlijke provincies dragen bij aan de financiering van het Regiebureau POP. Een ander deel van de kosten wordt gefinancierd uit het onderdeel Technische Bijstand van het Europees Landbouwfonds voor plattelandontwikkeling (ELFPO). Bij de declaratie van de personele en materiële kosten van het Regiebureau POP uit Technische Bijstand wordt uitgegaan van de tarieven in de handleiding overheidstarieven plus een opslag van 15% voor de indirecte kosten. De kosten van monitoring en evaluatie, communicatie en activiteiten Nationaal Netwerk Platteland/EIP-Agri worden voor 50% gefinancierd door het ELFPO.

De begroting van de uitgaven en de verwachte inkomsten van het Regiebureau POP in 2019 zijn als volgt:

Begroting 2019	Bedrag in €		
	Uitgaven	Inkomsten EU	Bijdragen Provincies en Rijk
Personele uitgaven <sup>1</sup>	1.300.000	500.000	1.080.000
Materiële uitgaven (o.a. huisvesting, reis- en verblijfkosten, ICT, externe evaluatieopdrachten, vergaderkosten, communicatie, websites)	240.000	80.000	
Monitoring en evaluatie	180.000	140.000	
Communicatie	50.000	25.000	
Activiteiten/evenementen 2018 Nationaal Plattelandsnetwerk en EIP-Agri	200.000	165.000	
Onvoorzien	30.000	10.000	
<b>TOTAAL</b>	<b>2.000.000</b>	<b>920.000</b>	

<sup>1</sup> Personele uitgaven zijn gebaseerd op prijspeil 2014. De jaarlijkse indexering van de kosten is afgelopen jaren opgevangen binnen de totale begroting.





### 4.3. Inzet uren op werkzaamheden

In onderstaande tabel worden voor 2019 de hoofdbestanddelen van de werkzaamheden van het Regiebureau gegeven, alsmede een indicatie van de tijdsinzet.

Werkzaamheden	Tijdsinzet/uren
Programmamanagement POP3	6.750
Monitoring en evaluatie	1.800
Nationaal Netwerk Platteland	4.500
EIP-Agri	1.300
Communicatie	1.600
Toekomst GLB 2021-2027	550
Management en bedrijfsvoering	3.600
<b>TOTAAL</b>	<b>20.150</b>

**Bijlage 1:**  
Samenstelling  
Comité van Toezicht  
POP Nederland  
per 1 januari 2019



#### De vertegenwoordiging namens het Rijk

- **De heer A.H. Gierveld, voorzitter**, directeur directie ELVV, ministerie van Landbouw, Natuur en Voedselkwaliteit
- **De heer J.G. Sevenster**, directie ELVV, ministerie van Landbouw, Natuur en Voedselkwaliteit
- **De heer M.M. van der Burg**, Rijksdienst voor ondernemend Nederland (RVO.nl)

#### De vertegenwoordiging van de provincies

- **De heer G.M. Biermann**, provincie Noord-Holland, namens landsdeel West
- **De heer M.D. Sybesma**, provincie Fryslân, namens landsdeel Noord
- **De heer F. Dieters**, provincie Limburg, namens landsdeel Zuid
- **De heer A.J.H. Thijssen**, provincie Gelderland, namens landsdeel Oost

#### De raadgevende leden

- **De heer A.J. Vermuë**, namens de Unie van Waterschappen
- **De heer G.C. van 't Klooster**, Land- en Tuinbouw Organisatie (LTO), namens de landbouworganisaties
- **Mevrouw N.J. Both**, Nederlands Agrarisch Jongeren Kontakt, namens de sociale- en economische partners
- **Mevrouw H.B. Scheeringa**, namens de Vereniging van Nederlandse Gemeenten
- **Mevrouw E. Verbij**, Boerenatuur.nl, namens de natuur- en milieuorganisaties
- **Mevrouw S. Osaer**, namens de Europese Commissie

#### Het secretariaat

- **de heer G. de Peuter**, secretaris, directeur Regiebureau POP
- **Mevrouw A.M.P. Nap**, adjunct secretaris, senior adviseur Regiebureau POP

**Bijlage 2:**  
Personeel  
Regiebureau POP  
per 1 januari 2019



#### Directeur

- De heer ir. G. de Peuter

#### Programmateam

- Mevrouw mr. drs. A.M.P. Nap, (senior) adviseur
- Mevrouw mr. P. Otten, (senior) adviseur
- De heer F. Schenk, (senior) adviseur
- Mevrouw W.L.M. Verviers-Rigter, (senior) adviseur
- De heer ir. A. IJlst, teamleider, plv. directeur

#### Netwerk Support Unit

- De heer ir. C. Anker, (senior) adviseur
- Mevrouw ir. E.M. Frankhuizen, (senior) adviseur
- Mevrouw ir. T. Kok, (senior) adviseur
- Mevrouw drs. E. Moerdijk, (senior) adviseur
- Vacature

#### Office management

- Mevrouw S. Prijs, officemanagement
- Mevrouw M.W.M. Bont, webmaster en communicatie

**Bijlage 3:**  
Overzicht  
Organen en  
Overlegstructuren  
rondom POP3



<b>Organen voortvloeiend uit EU-wetgeving</b>	
Lidstaatvertegenwoordiger	Het ministerie is voor POP3 de Member State Authority (MSA)
Beheerautoriteit	De minister van LNV ziet toe op een doelmatige, doeltreffende en correcte wijze van beheer en uitvoering van POP3. De minister heeft aantal taken van de beheerautoriteit aan de provincies gedelegeerd.
Betaalorgaan	RVO.nl is de enige instantie die de Europese landbouwsubsidies voor plattelandsontwikkeling mag uitbetalen en mag declareren in Brussel.
<b>Overlegstructuren POP3 in Nederland</b>	
Comité van Toezicht (CvT) POP	Formeel orgaan bestaande uit vertegenwoordigers van het ministerie, provincies, EC, VNG, UvW en maatschappelijke partners en het Regiebureau POP
Opdrachtgevers- en uitvoeringsoverleg (OUPOP)	Overleg op managementniveau bestaande uit vertegenwoordigers van het ministerie, provincies, RVO.nl en het Regiebureau POP.
Twaalf Provinciën Overleg (TPO)	Regulier afstemmingsoverleg tussen alle provincies, RVO.nl, het ministerie en Regiebureau POP.
Begeleidingsteam (B-team)	Team bestaande uit juristen van het ministerie, RVO.nl, Auditdienst Rijk (ADR), Nederlandse Voedsel- en Warenautoriteit (NVWA), provincies en Regiebureau POP. Het team adviseert RVO.nl over de interpretatie met betrekking tot EU-conformiteit. Bovendien worden audits begeleid en geëvalueerd.
Landsdelig bestuurlijk overleg POP (LBPOP)	Bestuurlijke afstemming ten behoeve van CvT en/of OUPOP bestaande uit vier gedeputeerden vanuit de vier landsdelen.
<b>Europese organen en overlegstructuren</b>	
Landendesk DG Agri	Onderdeel van DG Agri, belast met de ondersteuning van Nederland bij de uitvoering van POP3.
Rural Development Committee (RDC)	Plattelandsontwikkelingscomité, waarin de EC met de lidstaten overlegt over de voortgang van de plattelandsontwikkelings-programma's.
Comité van de landbouwfondsen	Comité waarin de EC met de lidstaten de voortgang van het GLB bespreekt, met name gericht op financiële afstemming tussen pijler 1 en 2.
Assembly and Steering Group for Rural Networks 2014-2020	De Assembly is een Europees strategisch en beleidsbepalend orgaan voor plattelands-netwerken, de Steering Group coördineert activiteiten en thematisch werk ten behoeve van plattelandsnetwerken.
European Network for Rural Development (ENRD)-contactpoint en EIP-Agri Servicepoint	Ondersteunen Nationale netwerken, organiseren en coördineren activiteiten en kennisuitwisseling op EU-niveau.
Helpdesk Monitoring & Evaluation	Ondersteunt lidstaten bij de uitvoering van monitoring en evaluatie.

# **Bijlage 4:** Afkortingen- en begrippenlijst





<b>ADR</b>	Auditdienst Rijk
<b>B-team</b>	Begeleidingsteam POP3 adviseert RVO.nl over de interpretatie met betrekking tot EU-conformiteit
<b>BO POP3</b>	Bestuurlijk Overleg (gedeputeerden en minister)
<b>CvT</b>	Comité van Toezicht (Ambtelijk v.a. 2015)
<b>DG AGRI</b>	Directoraat-generaal Landbouw en Plattelandsontwikkeling (EC)
<b>DG AN</b>	Directoraat-generaal Agro en Natuur (het ministerie)
<b>EIP</b>	Europese Innovatie Partnerschappen
<b>EIP-AGRI</b>	Europees Innovatie Partnerschap voor de landbouw
<b>ELFPO</b>	Europees Landbouwfonds voor Plattelandsontwikkeling
<b>ELGF</b>	Europees Landbouwgarantiefonds
<b>ELVV</b>	Europees Landbouw- en Visserijbeleid en Voedselzekerheid
<b>EC</b>	Europese Commissie,
<b>EU</b>	Europese Unie
<b>LNV</b>	Ministerie van Landbouw, Natuur en Voedselkwaliteit
<b>LAG</b>	Lokale Actie Groep
<b>Landendesk</b>	Ondersteuningseenheid vanuit EC voor Nederland bij uitvoering POP3
<b>LB POP</b>	Landsdelig Bestuurlijk overleg POP3 provinciale gedeputeerden
<b>LEADER</b>	Liaison Entre Actions de Développement de l'Économie Rurale
<b>LTO</b>	Land- en Tuinbouworganisatie Nederland
<b>NAJK</b>	Nederlands Agrarisch JongerenKontakt
<b>NVWA</b>	Nederlandse Voedsel- en Warenautoriteit
<b>OUPOP</b>	Opdrachtgevers- en uitvoeringsoverleg POP]
<b>POP3</b>	Plattelandsontwikkelingsprogramma 2014-2020
<b>PVO</b>	Overleg tussen provincies voorafgaand aan het TPO
<b>RDC</b>	Rural Development Committee
<b>RVO.nl</b>	Rijksdienst voor Ondernemend Nederland (zowel uitvoeringsorganisatie voor provincies/ het ministerie als Betaalorgaan)
<b>SFC 2014</b>	Structural Funds Common System, systeem voor fondsmanagement in de Europese Unie
<b>TPO</b>	Twaalf Provinciën Overleg (inclusief RVO.nl en ministerie van LNV)
<b>UvW</b>	Unie van Waterschappen
<b>VNG</b>	Vereniging van Nederlandse Gemeenten







Europees Landbouwfonds voor  
Plattelandontwikkeling:  
**Europa investeert in zijn platteland**

---