



Plattelands
Ontwikkelings
Programma
Regiebureau

Regiebureau POP Werkplan 2020



Regiebureau POP

Werkplan 2020





Inhoudsopgave

Voorwoord	5
1. Inleiding	6
2. Ontwikkelingen landbouw en platteland	8
3. Werkzaamheden 2020	10
3.1. Programmteam POP3	11
3.1.1. Ondersteunen Comité van Toezicht POP3	11
3.1.2. Beheer	12
3.1.3. Monitoring en evaluatie	13
3.2. Nationaal Netwerk Platteland / Network Support Unit	14
3.2.1. Delen van goede praktijken en projectvoorbeelden	15
3.2.2. Faciliteren van masterclasses en thematische uitwisselingen	15
3.2.3. Netwerkactiviteiten rondom advies en innovatie (EIP-Agri)	16
3.2.4. Training- en netwerkactiviteiten voor LAG's	17
3.2.5. Actief participeren in EU-netwerken	17
3.2.6. Algemene communicatie rondom POP3	18
3.3. Gemeenschappelijk landbouwbeleid 2021-2028 en transitieperiode	18
4. Bedrijfsvoering	20
4.1. Organisatie	21
4.2. Begroting 2020	22
4.3. Inzet uren op werkzaamheden	23
Bijlagen	
1 Samenstelling Comité van Toezicht POP Nederland per 1 januari 2020	24
2 Personeel Regiebureau POP per 1 januari 2020	26
3 Overzicht Organen en Overlegstructuren rondom POP3	28
4 Afkortingen- en begrippenlijst	30





Voorwoord

In dit jaarplan schetsen we de inzet en de beoogde resultaten van het Regiebureau POP voor 2020. Vorig jaar schreef ik dat dit het laatste jaar zou zijn van het huidige programma. Inmiddels is dat zeer onzeker geworden door het uitblijven van een akkoord op de voorstellen voor het Gemeenschappelijke Landbouw Beleid (GLB) 2021-2027. We gaan er daarom vanuit dat het huidige programma in ieder geval met een jaar wordt verlengd. Rijk en provincies hebben afgesproken dit als een technische aanpassing van het huidige programma te willen benaderen. Dat wil zeggen te werken met dezelfde systematiek en niet te veel overhoop halen voor het tussenjaar. Een grote wijziging is vooralsnog pas aan de orde als over de voorstellen voor het nieuwe GLB is besloten en via het Nationaal Strategisch Plan (NSP) worden geïmplementeerd. Wel zullen we moeten bezien of we in het transitiejaar 2021 het aantal nieuwe openstellingen kunnen beperken en meer focus kunnen geven om de uitvoering te vereenvoudigen. Ministerie en provincies zullen daar in 2020 bestuurlijke keuzen in moeten maken. Het programmadocument zal daar in 2020 vervolgens op moeten worden aangepast.

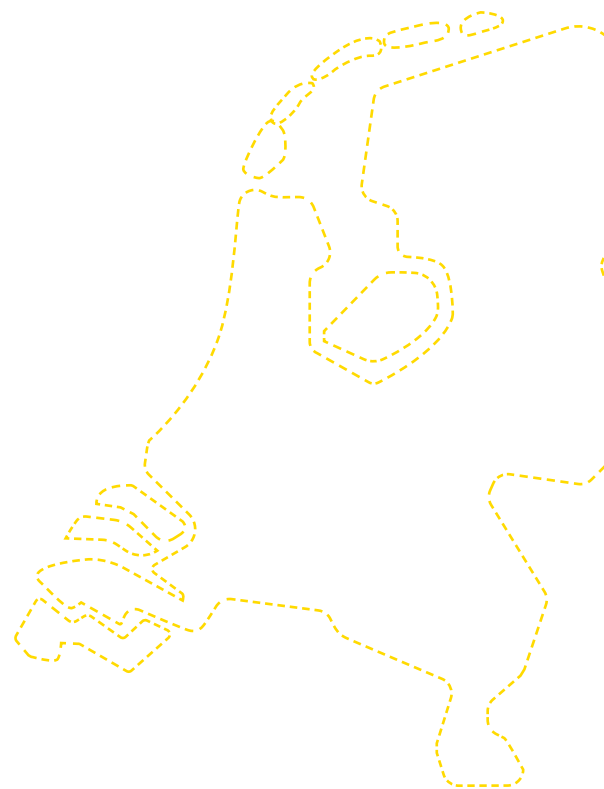
In de kern blijft de opgave voor het Regiebureau verder grotendeels onveranderd ten opzichte van 2019: zorgen voor een goede voortgang van de bestedingen en declaraties, zodat er geen Brussels geld onbenut blijft. Daarnaast zal het Regiebureau met de inmiddels rijke oogst aan projecten via het Netwerk Platteland blijven investeren in het in de etalage zetten van POP-projecten en op kennisdeling. Het brengen van die kennis naar het boeren erf is essentieel om niet alleen de voorlopers, maar vooral ook het peloton goed te kunnen bedienen.

Mede op basis van de in 2019 uitgevoerde evaluaties zal het Regiebureau actief meedenken over de invulling van het NSP, waarin het plattelandsontwikkelingsbeleid samenhangend met het markt- en prijsbeleid en het beleid ten aanzien van de directe betalingen vormgegeven moet worden. Er is veel denkwerk en creativiteit nodig om dat nieuwe stelsel zodanig te ontwikkelen dat het effectief en efficiënt is, eenvoudig uitvoerbaar en met zo min mogelijk administratie voor de aanvragers en ontvangers van geld vanuit het NSP. Daaraan dragen wij graag ons steentje bij.

Ger de Peuter
Directeur Regiebureau POP

1

Inleiding





Het Regiebureau POP ondersteunt de minister van Landbouw, Natuur en Voedselkwaliteit (de minister) als formele Beheerautoriteit van het programma - en de provincies bij de uitvoering van taken en verplichtingen, die voortvloeien uit de verschillende verordeningen op het gebied van het plattelandsbeleid van de Europese Unie (EU).

De minister heeft diverse (uitvoerings)taken aan de provincies overgedragen, zoals het opstellen van POP3-subsidieregelingen en de openstellingen van die regelingen. Naast het beschikbaar stellen van een subsidieloket dragen de provincies zorg voor de cofinanciering. De Rijksdienst voor Ondernemend Nederland (RVO.nl) verzorgt als betaalorgaan de subsidiebetalingen aan de eindbegunstigden en declareert deze bedragen bij de Europese Commissie (EC).

Het Regiebureau POP stuurt op een soepele en volledige realisatie van het POP3.

Onder de regiefunctie van het Regiebureau vallen taken als het volgen van de (kwaliteit van) uitvoering en het bewaken van de realisatie van de voor Nederland beschikbare EU-enveloppe, de advisering van provincies en het Rijk op POP3-gebied, het overleggen met de EC over wijzigingen van het POP3 en het opzetten van een monitoring- en evaluatiemethodiek. Tevens voert het Regiebureau POP het secretariaat van het Comité van Toezicht POP (CvT). Dit wettelijk voorgeschreven comité ziet toe op de uitvoering van het POP3.

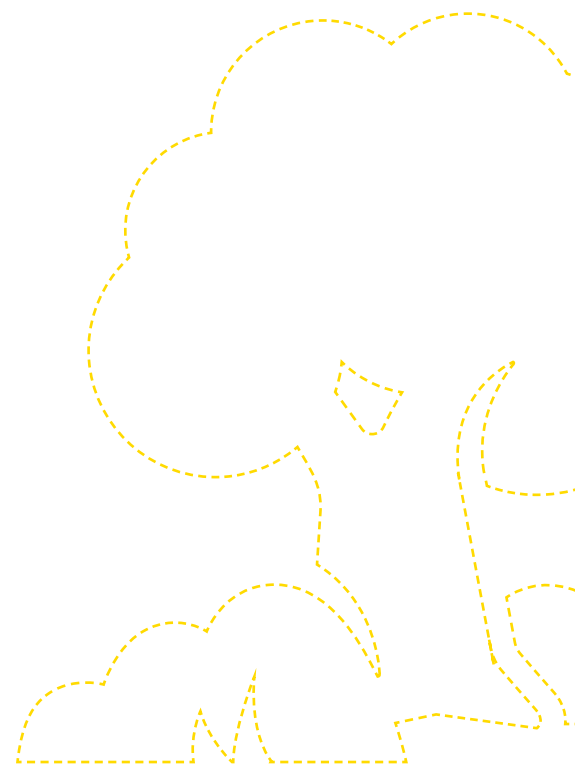
In de POP3-periode (2014-2020) biedt het Regiebureau POP ook ondersteunende werkzaamheden voor het Nationaal Netwerk Platteland en het EIP-Agri. De netwerkfunctie bestaat onder andere uit het betrekken van belanghebbenden ter bevordering van een goede uitvoering van POP3 rondom de thema's water, innovatie, jonge landbouwers, het agrarisch natuur- en landschapsbeheer en LEADER. Daarnaast is het bevorderen van innovatie een taak van het netwerk evenals het coördineren en faciliteren van operationele groepen in het kader van het EIP-Agri. De werkwijze en de basis voor de werkzaamheden zijn vastgelegd in de netwerkstrategie.

Het jaarlijkse werkplan van het Regiebureau POP beschrijft de voorgenomen werkzaamheden en de te verwachten resultaten voor het komende jaar, en geeft indicatief aan hoe de beschikbare uren worden ingezet. Het werkplan wordt ter goedkeuring voorgelegd aan het CvT waarin, naast het ministerie en de provincies, ook de Vereniging van Nederlandse Gemeenten (VNG), de Unie van Waterschappen (UvW), natuur- en milieuorganisaties, sociale- en economische partners en de landbouworganisaties vertegenwoordigd zijn. Het werkplan legt daarmee de afspraken vast over de inzet in het betreffende planningsjaar tussen het Regiebureau en de opdrachtgevers.



2

Ontwikkelingen landbouw en platteland





De transitie van de landbouw staat hoog op de politieke agenda. De uitspraak van de Raad van State over de Programmatische Aanpak Stikstof (PAS) heeft nationaal tot grote problemen geleid. Vanuit het POP worden al veel projecten ondersteund die bijdragen aan de vermindering van de stikstofuitstoot, de klimaatdoelen en het stimuleren van de kringlooplandbouw. Hoewel er eind 2019 naar verwachting niet veel 'vrije' POP-middelen meer zullen zijn, is de opgave voor het Regiebureau om de resterende POP-middelen, en de middelen die beschikbaar gaan komen in verband met het transitiejaar POP3 (zie hieronder), goed te verknopen met deze ontwikkelingen.

In dat kader wordt in 2020 verder gewerkt aan het opstellen van een 'Investeringsregeling klimaat'.

In 2019 zal het ministerie van Landbouw, Natuur en Voedselkwaliteit (LNV) een voorstel bij de EC indienen om nogmaals budget van pijler 1 GLB 2014-2020 naar pijler 2 over te hevelen. Als dat voorstel door de EC geaccepteerd wordt, zullen de extra middelen uit pijler 1 in 2020 aan het POP-programma toegevoegd gaan worden. Het Regiebureau zal het aanpassingsvoorstel om de extra middelen in het lopende programma toe te voegen voorbereiden.

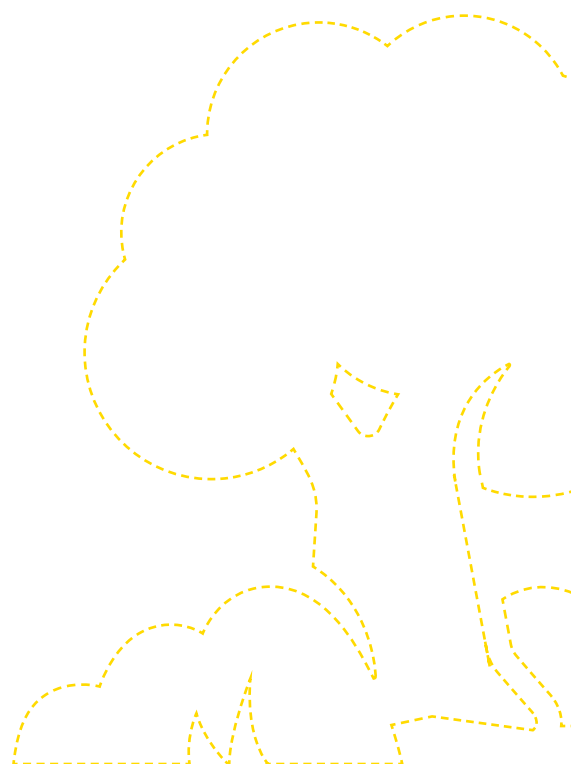
Een belangrijke ontwikkeling blijft het toekomstige GLB, waarbij er geen apart plattelandontwikkelingsprogramma meer zal zijn. In plaats daarvan moeten lidstaten een NSP opstellen. In dit NSP moeten, aansluitend op de sustainable development goals en EU-doelstellingen, nationale doelen vastgelegd worden en moet worden beschreven hoe de middelen afkomstig van pijler 1 (inkomenssteun en gemeenschappelijke marktordening (GMO)), en pijler 2 (plattelandontwikkeling) op een afgestemde wijze ingezet gaan worden. De kernwoorden zijn hierbij: meer gerichte betalingen, sturen op afgesproken resultaten, subsidiariteit en vereenvoudiging. De inwerkingtreding van het toekomstige GLB was oorspronkelijk voorzien in 2021, maar verwacht wordt dat het tot in ieder geval 2021 wordt uitgesteld. Vanuit haar deskundigheid zal het Regiebureau ook in 2020 actief bijdragen aan de inbreng in relevante gremia en betrokken zijn bij de voorbereiding van het NSP. Een voor het Regiebureau belangrijk element zijn de bepalingen in de conceptverordeningen die de taak van het Netwerk Platteland en de Nationaal Support Unit verbreden tot pijler 1 inclusief GMO. Dit vergt voorbereiding en verkenning van scenario's voor invulling.

Omdat de inwerkingtreding van het nieuwe GLB door de EU waarschijnlijk wordt uitgesteld van 2021 tot 2022, zal in ieder geval het jaar 2021 een transitiejaar zijn. Het Regiebureau zal in 2020 voorstellen doen voor de invulling van dit overgangsjaar. Daarbij zal de nadruk liggen op de inzet van de extra middelen op de onderwerpen klimaat, kringlooplandbouw en biodiversiteit inclusief PAS. Steeds meer wordt duidelijk dat veel opgaven alleen integraal kunnen worden aangepakt, waarbij ook verbindingen met andere sectoren veel meerwaarde kunnen hebben. Dit heeft al geleid tot een verschuiving van sectoraal naar gebiedsgericht beleid. Deze ontwikkeling zal naar verwachting nog verder doorzetten, ook door de inzet op kringlooplandbouw.

Voor het Regiebureau betekent de ontwikkeling ook een herijking van haar activiteiten voor het Netwerk Platteland met meer focus op goede voorbeelden bij het aanpakken van integrale opgaven. Met het vorderen van POP3 zijn er steeds meer projectresultaten beschikbaar en ontstaat er ook een steeds grotere behoefte om kennis uit die projecten, zowel nationaal als Europees, te ontsluiten zodat die kennis optimaal ingezet kan worden op het boerenerf. We leven steeds meer in een wereld waarin beelden en belevingen centraal staan. Dit vergt dat communicatie visueel steeds aantrekkelijker en ook persoonlijker wordt, bijvoorbeeld door het communiceren in verhalen.

3

Werkzaamheden 2020





In dit werkplan worden de doelen, resultaten en werkzaamheden van het Regiebureau voor 2020 beschreven. Daarbij wordt uitgegaan van de taken zoals vastgelegd in de verordening van alle Europese Structuur- en Investeringsfondsen (ESI-fondsen)¹. Voor de werkzaamheden voor het Nationaal Netwerk Platteland wordt uitgegaan van de doelen en hoofdactiviteiten zoals opgenomen in artikel 54 van Verordening (EU) 1305/2013².

Vanwege deze specifieke opgaven kent het Regiebureau POP twee teams:

- Het programmateam (PT) gericht op onder meer de implementatie van het POP3 en het uitvoeren van de EU-taken ten behoeve van de beheerautoriteit;
- De Network Support Unit (NSU) ter ondersteuning van het Nationaal Netwerk Platteland, inclusief het EIP-Agri Servicepoint.

In de onderstaande paragrafen worden de doelen, resultaten en werkzaamheden beschreven van beide teams. Veel producten zijn producten waar beide teams gezamenlijk aan werken, ieder vanuit hun expertise en taak.

3.1. Programmateam POP3

Het programmateam is verantwoordelijk voor de begeleiding en coördinatie van de uitvoering van het POP3. De taken en resultaten richten zich op toezicht, beheer en monitoring en evaluatie van het programma.

Voor een goede sturing van het programma zijn afspraken met verschillende overlegorganen over de governance gemaakt en vastgelegd in het convenant POP3 en het aansturingsprotocol POP3. Het programmateam draagt zorg voor de goede voorbereiding van de besluitvorming in deze overlegorganen en voert daarbij grotendeels het secretariaat.

In 2020 zal de uitvoering van het POP zich nog meer dan voorheen richten op een vinger aan de pols houden voor wat betreft de voortgang van de daadwerkelijke uitputting, het stimuleren van tijdig declareren en de verhoging van de kwaliteit van declaraties. Daarnaast zal in 2020 een – mogelijk grote – aanpassing van het programmadocument POP3 voorbereid worden, om het programma in lijn te brengen met de verschuivingen die in de loop van de tijd in de uitvoering van het programma zijn ontstaan, en – als dat qua timing mogelijk is – om de extra middelen die vanuit pijler 1 extra overgeheveld worden aan het programma toe te voegen.

3.1.1 Ondersteunen Comité van Toezicht POP3

Het programmateam is belast met de algehele coördinatie van de inhoudelijke sturing van het programma. Het team ondersteunt in deze rol het CvT, waar alle voortgangsrapportages en programmawijzigingen worden voorgelegd voordat deze naar de EC worden gezonden. Het CvT vergadert minimaal één keer per jaar. In de conceptverordeningen inzake het nieuw GLB wordt aangegeven dat er ook in de volgende programmaperiode sprake zal zijn van een CvT dat de uitvoering van het NSP moet ondersteunen. Omdat het budget uit pijler 1 onderdeel uitmaken van het NSP moet worden gezien wat dat zou moeten betekenen

¹ artikel 59 van Verordening (EU) nr. 1303/2013 van het Europees Parlement en de Raad van 17 december 2013 houdende gemeenschappelijke bepalingen inzake het Europees Fonds voor regionale ontwikkeling, het Europees Sociaal Fonds, het Cohesiefonds, het Europees Landbouwfonds voor plattelandontwikkeling en het Europees Fonds voor maritieme zaken en visserij en algemene bepalingen inzake het Europees Fonds voor regionale ontwikkeling, het Europees Sociaal Fonds, het Cohesiefonds en het Europees Fonds voor maritieme zaken en visserij, en tot intrekking van Verordening (EG) nr. 1083/2006 van de Raad.

Verordening (EU) nr. 1305/2013 van het Europees Parlement en de Raad van 17 december 2013 inzake steun voor plattelandontwikkeling uit het Europees Landbouwfonds voor plattelandontwikkeling (ELFPO) en tot intrekking van Verordening (EG) nr. 1698/2005 van de Raad.

² Verordening (EU) nr. 1305/2013 van het Europees Parlement en de Raad van 17 december 2013 inzake steun voor plattelandontwikkeling uit het Europees Landbouwfonds voor plattelandontwikkeling (ELFPO) en tot intrekking van Verordening (EG) nr. 1698/2005 van de Raad.



voor de samenstelling van het CvT. In 2020 zal – ter voorbereiding van de samenstelling, rol en functioneren van het CvT in het nieuwe GLB en indien het CvT hier mee instemt - een zelfevaluatie CvT uitgevoerd worden.

Doel

Ondersteuning van het CvT in haar taak om de voortgang van de uitvoering en de verwezenlijking van de doelstellingen van het POP3 te volgen en geraadpleegd te worden over voorstellen voor aanpassing.

Resultaten

- Organiseren en voorbereiden van advisering aan en/of besluitvorming in het CvT voor de uitvoering van haar taken genoemd in artikel 49 van Verordening (EU) 1303/2013;
- Analyseren van de voortgang en adviseren daarover;
- Opstellen en doorvoeren van noodzakelijk geachte notificaties en wijzigingen en voorstellen voor verbeteringen.
- Indien het CvT hier zelf mee instemt: een rapportage over de zelfevaluatie van het CvT met adviezen over de samenstelling, de rol en het functioneren, ten behoeve van de volgende programmaperiode.

Belangrijkste werkzaamheden

Organiseren en voorbereiden van het CvT

- Coördinatie van het programma, het volgen van en bijdragen aan ontwikkelingen op het terrein van het plattelandsbeleid, zowel nationaal als internationaal.
- Ondersteuning van het CvT en de Beheerautoriteit bij het voorgeschreven toezicht op de kwaliteit van de uitvoering van het programma; In 2020 zal mogelijk gecombineerd met een CvT-vergadering een veldbezoek worden georganiseerd bij een POP-project.
- Secretariaat CvT.

Opstellen en doorvoeren van noodzakelijk geachte notificaties en wijzigingen

- Voorbereiden, coördineren en indienen van aanpassingen (notificaties en wijzigingen) van het programma.
- Opstellen van geconsolideerde versies van het programma en verzorgen van de communicatie van het actuele programma.



3.1.2. Beheer

Het programmateam ondersteunt de verschillende partijen in de uitvoering van het programma zodat alle partners hun verantwoordelijkheid kunnen waarmaken. Het team is de verbinder tussen de Europese ontwikkelingen en de vraagstukken die binnen Nederland spelen binnen het kader van de uitvoering van het programma.

Tevens is het programmateam verantwoordelijk voor de sturing op de financiële voortgang van het programma.

Doel

Het uitvoeren van acties zodat de uitvoering van het programma POP3 kan voldoen aan de afspraken opgenomen in het prestatiekader en de tijdige benutting jaartranches (binnen de afspraak van de N+3-doelstelling).



In 2020 zal het accent liggen op acties die bijdragen aan een eventuele financiële herschikking van de EU-middelen, de inzet van middelen van een eventueel transitiejaar, de inzet van overhevelingsmiddelen en het tijdig declareren van de beschikbare Europese middelen. Het Regiebureau zal de vinger aan de pols houden bij de acties die voortvloeien uit de werkgroep financiën.

In de eerste helft van 2020 zullen de laatste nog beschikbare middelen van nagenoeg alle onderdelen van het programma worden beschikt, voortkomend uit de laatste openstellingen in 2019. Eind 2019/begin 2020 zal de werkgroep financiën met een voorstel komen voor een eventuele herschikking van de nog niet verplichte middelen.

Resultaten

- Financiële ramings- en verantwoordingsrapportages.
- Jaarlijkse actualisatie budgetbrieven.
- Ondersteuning provincies en het ministerie voor lopende zaken.

Financiële ramings- en verantwoordingsrapportages

Opstellen van de budgetbrief voor regelingseigenaren;

- Toezien op de (nog eventuele) programmering en realisatie (kasuitgaven) door het Rijk en de provincies, ten behoeve van budgetsturing en –bewaking van de financiën van POP3. De focus voor 2020 verschuift van het openstellen van subsidies en het aangaan van verplichtingen naar het daadwerkelijk indienen van (tussentijdse) declaraties en het indienen van declaraties bij de EU. Dit is nodig om eind 2020, maar ook in de volgende jaren de N+3 doelstelling te behalen.
- Eind 2019/begin 2020 zullen formele besluiten zijn/worden genomen over de inzet van dan nog resterende middelen, conform de voorstellen van de werkgroep financiën.
- Beheer van de financiële POP-tabel, inclusief ‘top ups’ en het opstellen van notificaties ten behoeve van aanpassing daarvan;
- Beheeroverzicht van overprogrammeringen: toezeggingen en verplichte bedragen.
- Samenwerking/overleg met Betaalorgaan RVO.nl, POP-coördinatoren van de provincies en LNV-budgethouders/beleidsdirecties ten behoeve van het financieel beheer;
- Voorbereiden en begeleiden van de halfjaarlijkse financiële ramingsrapportage ten behoeve van de EC.

Ondersteuning provincies en het ministerie voor lopende zaken

- Voeren van het secretariaat LBPOP, TPO, PVO, B-team en het Opdrachtgevers- en Uitvoerings-Overleg POP (OUPOP).
- Ondersteuning van de provinciale vertegenwoordigers in het CvT POP en het OUPOP.
- Secretariaat van diverse (ad hoc) (werk)groepen in 2020; onder andere voor de jonge landbouwersregeling (JoLa), de uitvoeringskosten, de klimaatregeling, financiën, de provinciale modelregeling en de ambtelijke adviesgroep Water.
- Helpdeskfunctie: beantwoorden en oplossen van vragen en problemen van Rijk, provincies en derden.
- Staatssteunzaken gerelateerd aan POP (opstellen landelijke meldingen, rapportages en inventariseren provinciale meldingen).
- Inzetten op nog betere landelijke samenwerking tussen Agrarisch natuur- en landschapsbeheer en niet grondgebonden maatregelen.
- Begeleiden en faciliteren van de lidstaatvertegenwoordiging in het Plattelandsontwikkelingscomité (RDC) door het coördineren en voorbereiden van de Nederlandse inbreng en informatievoorziening achteraf.
- Zo nodig coördineren van de Nederlandse inbreng POP3 ten behoeve van het Comité voor de Landbouwfondsen en Expert group on European Structural and Investment Funds (EGESIF).
- Eerste aanspreekpunt van DG AGRI en Plattelandsontwikkeling voor het dagelijks management van POP3. Incidenteel contact met andere diensten, zoals DG Regio, afdeling Staatssteun, Financiële afdeling of Audit unit;
- Lidstaat Liaison van het System for Fund Management in the European Community (SFC2014), verantwoordelijk voor toegangsbeheer en coördinatie.
- Deelname aan EU-conferenties en workshops.



3.1.3. Monitoring en evaluatie

Monitoring en evaluatie zijn belangrijke sturingsinstrumenten voor het programma. De resultaten van monitoring en evaluatie kunnen aanleiding geven voor aanpassing van het programma en/of de programmastructuur.

Terugkerende verplichtingen in het kader van de monitoring en evaluatie zijn het Jaarverslag over de uitvoering en het voortgangsoverleg daarover met de EC.

Doel

Inzicht geven in de voortgang en resultaten van het uitvoeringsprogramma POP3 en zo nodig op basis daarvan adviseren over de sturing. In de eerste helft van 2020 wordt het jaarverslag over 2019 opgesteld, dat uiterlijk 30 juni 2020 aangeboden wordt aan de EU.

Resultaten

- Een goedgekeurd uitgebreid jaarverslag over 2019;
- Een voorstel voor aanpassing van het handboek monitoring en evaluatie;
- De EC heeft inzicht in de voortgang van het POP3.

Belangrijkste werkzaamheden

Jaarverslag

- Coördineren en afstemmen van informatieverzameling zodat externe rapportages en dataverzamelingen beter gebruikt kunnen worden voor het in beeld brengen van de resultaten van POP3.
- Voorbereiden en opstellen van voorgeschreven (inhoudelijke) EU-rapportages, waaronder het Jaarverslag over de uitvoering over 2019 en het bekendmaken van deze rapportages via de website van het Regiebureau.
- Toezien op de verzameling van monitoringgegevens overeenkomstig de EU-voorschriften.
- Inzichtelijk maken van de bijdrage van POP-projecten aan thema's zoals klimaat, bodem en kringlooplandbouw.
- In samenwerking met de directie Europees, Internationaal en Agro economisch Beleid (EIA) van LNV verzamelen van beschikbare evaluaties, waarbij een betrokkenheid is met de uitvoering van het programma in POP3, onder andere de voortgang ANLb en de nationale analyse water.
- Voorbereiding van de uitvoering van de evaluaties voor uitgebreid jaarverslag over 2019.
- Opstellen van de voortgangsrapportage Water.
- Het Regiebureau deelt en verspreidt bevindingen betreffende monitoring en evaluatie van het POP.
- Deelname aan internationaal overleg over EU-monitoring en evaluatie, het Monitoring and Evaluation Expert Committee, workshops en bilaterale contacten met onder meer Vlaanderen.

Voortgangsoverleg met de EC

- In overleg met de landendesk Nederland van de EC het jaarlijkse voortgangsoverleg voorbereiden en voeren.

Voorstel voor aanpassing handboek Monitoring en Evaluatie

- De werkgroep monitoring en evaluatie onderzoekt met de ervaringen van de evaluaties in 2019, welke aanpassing in het handboek monitoring en evaluatie nodig zijn.
- Het voorstel van de werkgroep wordt aangeboden aan het CvT.



3.2. Nationaal Netwerk Platteland / Network Support Unit

Het Netwerkteam/Network Support Unit (NSU) van het Regiebureau POP ondersteunt het Nationaal Netwerk Platteland, inclusief het EIP-Agri Servicepoint. De NSU zorgt ervoor dat kennis en informatie uit POP3-projecten breed beschikbaar gesteld wordt aan verschillende de doelgroepen. Ook laat de NSU zien hoe POP3-projecten bijdragen aan de oplossing van maatschappelijke opgaven. Dit gebeurt vanuit de rollen: informeren, inspireren, verbinden, faciliteren, signaleren en agenderen en samen met onze netwerkpartners.

Artikel 54 van Verordening (EU) 1305/2013 schrijft de doelen en hoofdactiviteiten van het Nationaal Netwerk Platteland voor. Het Nationaal Netwerk Platteland wordt gefaciliteerd door het Netwerkteam/Network Support Unit (NSU) van het Regiebureau POP.

In 2020 zal de NSU bij de uitvoering van de activiteiten de volgende accenten zetten:

1. Inspirerende POP3-projecten worden in de schijnwerpers ingezet, waarbij de aandacht steeds meer verschuift naar de bereikte resultaten, de effecten en het van elkaar leren.
2. Het brengen van kennis naar het boerenerf neemt in 2020 een centrale plek in, waarbij kennismakelaars en/of projectleiders een sleutelrol vervullen.
3. Verbinden op diverse niveaus is een belangrijke taak van de NSU: verbinding met maatschappelijke thema's, andere beleidsvelden, andere programma's en andere netwerken wordt actief gelegd.

3.2.1. Delen van goede praktijken en projectvoorbeelden

De NSU gaat in 2020 verder met het delen van informatie over aansprekende en innovatieve POP3-projecten. In 2020 zal de in 2019 aangebrachte koppeling van de POP-projecten aan de maatschappelijke thema's worden voortgezet. Voor 2019 waren dit de thema's klimaat, bodem, biodiversiteit en kringloplandbouw. In 2020 gaan we hiermee door en maken we een keuze uit andere maatschappelijke thema's, we denken hierbij aan: relatie tussen boer en burger, water, baanbrekende innovatie, brede plattelandsontwikkeling, kennis van en naar het boerenerf, verdienmodellen en Bio economy.

Per thema zal op verschillende manieren, onder andere via themanummers, nieuwsberichten, sociale media en bijeenkomst(en) de bijdrage van POP3-projecten op dat thema worden belicht.

Met de projecten van Horizon 2020/Europe en de Topsectoren 'Agri & Food' en 'Tuinbouw & Uitgangsmateriaal' worden dwarsverbanden georganiseerd, gericht op het verbinden van gelijksoortige projecten.

Doel

Bijdragen aan de hoofddoelen:

1. De kwaliteit van de uitvoering van POP3 te verbeteren (art 54.2.b).
2. Het brede publiek en potentiële begunstigden voorlichten over POP3 (art 54.2.c).



Resultaat 2020

- Er is een overzicht van aansprekende POP3-projecten;
- In vier themanummers zijn een aantal aansprekende en innovatieve projecten gebundeld.
- Er is zicht op de voor Nederland relevante goede praktijkvoorbeelden binnen de EU. Deze zijn actief gedeeld binnen Nederland.
- Bijeenkomsten gericht op kennisuitwisseling over relevante POP3-onderwerpen zijn georganiseerd.
- Samenwerking met Horizon 2020/Europe en de Topsectoren 'Agri & Food' en 'Tuinbouw & Uitgangsmateriaal' heeft vorm gekregen.

Belangrijkste werkzaamheden

- Op basis van gesprekken met RVO.nl, belanghebbenden en netwerkpartners, en analyses zicht krijgen op inhoudelijke informatie over POP3-projecten.
- Inspirerende praktijk- en projectvoorbeelden zijn gedeeld via de website van het netwerk platteland. Dit gebeurt in de vorm van verhalen (inspireren) en resultaten (informerende/kennis delen), een overzicht van POP3 projecten en de inzet van andere sociale media.
- Het projectoverzicht van innovatieprojecten wordt uitgebreid met (een selectie van) inspirerende projecten van de verschillende thema's. De inzet is om dit zoveel mogelijk in samenwerking met het netwerk platteland (onder andere de provincies) te doen (zie ook hoofdstuk 3.2.3 EIP-Agri en 3.2.4 LEADER).
- Teksten (laten) schrijven, redigeren, fotograferen en tekstschrijvers aansturen, vormgeving coördineren voor nieuwsberichten en themanummers op maatschappelijke thema's. Dit door mensen zelf hun verhaal te laten vertellen en/of ons netwerk in te zetten om de verhalen te (laten) vertellen.
- Het (laten) analyseren van de projecten op gemene delers en leerervaringen. Het is het doel om dit zoveel mogelijk te doen in samenwerking met het netwerk platteland;
- Het organiseren van relevante bijeenkomsten gericht op kennisdeling over relevante POP3-onderwerpen (zie ook 3.2.2), waarvan tenminste twee met het Topconsortium voor Kennis en Innovatie (TKI) Agro en Food en 'Tuinbouw & Uitgangsmateriaal'.

3.2.2. Faciliteren van masterclasses en thematische uitwisselingen

Kennisoverdracht en kennisdeling over het POP3 is een belangrijke succesfactor voor het bereiken van de doelen van het Regiebureau. In 2020 worden thematische en analytische uitwisselingen georganiseerd zowel over het uitvoeringsproces van POP3 als over de inhoudelijke POP3-thema's, daarbij aansluitend bij de maatschappelijke thema's. Het Regiebureau organiseert masterclasses met het accent op informatieverstrekking aan experts en organiseert workshops waarin het accent ligt op kennisdeling of kennisontwikkeling of het ontwikkelen en verbeteren van processen.

Doel

Bijdragen aan de hoofddoelen:

- a. De betrokkenheid van belanghebbende partijen bij de uitvoering van POP3 te vergroten (art 54.2.a).
- b. De kwaliteit van de uitvoering van POP3 te verbeteren (art 54.2.b).
- c. Het brede publiek en potentiële begunstigden voorlichten over POP3 (art 54.2.c);
- d. Innovatie in de landbouw, de voedselproductie en op het platteland bevorderen (art 54.2.d).

Resultaat 2020

- Er is inzicht in de behoefte van belanghebbenden met betrekking tot kennisuitwisseling.
- Bijeenkomsten gericht op kennisuitwisseling over relevante POP3-onderwerpen zijn georganiseerd.
- Samenwerking met Horizon 2020/Europe en de Topsectoren 'Agri & Food' en 'Tuinbouw & Uitgangsmateriaal' heeft vorm gekregen.

Belangrijkste werkzaamheden

- Op basis van gesprekken met stakeholders en netwerkpartners en andere analyses zicht krijgen op de behoefte informatie- en kennisuitwisselingen.
- De NSU organiseert lunchlezingen, bijeenkomsten of draagt bij aan bijeenkomsten van anderen over "trending topics" en goede praktijkvoorbeelden POP3, we denken hierbij aan:
 - Themabijeenkomst nutriëntenkringloop



- Themabijeenkomst precisielandbouw in samenwerking met de topsectoren
 - Themabijeenkomst gewasbescherming in samenwerking met de topsectoren
 - Themabijeenkomst natuurinclusieve landbouw
 - Themabijeenkomst kennisverspreiding, voor agrarisch ondernemers, regionale kennishubs, erfbedreiders en intermediairs.
- Vanuit het Regiebureau worden in 2020 in ieder geval de volgende masterclasses georganiseerd:
 - Masterclass projectleiders gericht op versterken projectleiding en netwerken met energie.
 - Masterclass Innovatie voor provincies (vierde)
 - Masterclass declaraties;
 - De NSU ondersteunt de provincies bij de organisatie van bijeenkomsten gericht op potentieel begunstigden;
 - Het Regiebureau organiseert jaarlijks een nationale netwerkconferentie POP3 ter inspiratie van het netwerk platteland.

3.2.3. Netwerkactiviteiten rondom advies en innovatie (EIP-Agri)

De NSU functioneert tevens als nationaal coördinatiepunt voor EIP-Agri. In 2020 blijft het accent liggen op het bieden van overzichten en verbinden van Operationele Groepen.

Doel

Bijdragen aan hoofddoelen:

1. De kwaliteit van de uitvoering van POP3 te verbeteren (art 54.2.b).
2. Innovatie in de landbouw, de voedselproductie en op het platteland bevorderen (art 54.2.d).

Resultaat 2020

- Potentiële begunstigden en adviseurs/innovatiemakelaars hebben (toegenomen) kennis over EIP-Agri.
- De database van Operationele Groepen (OG) conform EU-format is actueel.
- Alle lopende en afgeronde projecten Samenwerken voor innovatie en EIP zijn in beeld. De informatie over de projecten is up-to date en overzichtelijk gepresenteerd en ontsloten via de website Netwerk Platteland (zie ook 3.2.1.)
- Relevante informatie uit de EU-Focus Groups en Thematic Groups en Networks is beschikbaar gesteld en gedeeld met de Operationele Groepen. Gestreefd wordt naar een grotere deelname vanuit Nederland aan EU-Focus Groups en Thematic Groups.

Belangrijkste werkzaamheden

- Het verbinden van OG door het organiseren van masterclasses en/of themabijeenkomsten over centrale thema's die spelen bij OG (zie 3.2.2.).
- Kennis over EIP-Agri bij adviseurs, innovatiemakelaars en agrariërs bevorderen (zie 3.2.2.).
- Het actueel houden van het deel van de website waarop kennis wordt uitgewisseld ten behoeve van Operationele Groepen.
- Analyse van resultaten uit de EU Focus Groups & Thematic Groups op relevantie voor Nederland, het vertalen van relevante informatie en het beschikbaar stellen van deze informatie.

3.2.4. Training- en netwerkactiviteiten voor LAG's

De NSU faciliteert de twintig LEADER-groepen. Net als in 2019 ligt het accent op het uitwisselen van best practices en het faciliteren van een lerend netwerk via de leader-coördinatoren.

Doel

Bijdrage aan hoofddoelen 1, 2 en 3.

1. De betrokkenheid van belanghebbende partijen bij de uitvoering van POP3 te vergroten (art 54.2.a).
2. De kwaliteit van de uitvoering van POP3 te verbeteren (art 54.2.b).
3. Het brede publiek en potentiële begunstigden voorlichten over POP3 (art 54.2.c).

Resultaat 2020

- Een goed functionerend LEADER-coördinatoren netwerk.
- De best practices van LEADER-projecten zijn actueel en via de website beschikbaar gesteld voor een breed publiek.



Belangrijkste werkzaamheden

- Ongeveer vier keer per jaar een overleg voor LEADER-coördinatoren organiseren.
- Een overzicht van inspirerende Leader projecten ontsloten via website (zie ook 3.2.1.).
- Het delen van goede voorbeelden van (internationale) samenwerking door LAG's.
- Het gezamenlijk met de LAG's en provincies organiseren van een jaarlijkse Leaderdag op locatie.

3.2.5. Actief participeren in EU-netwerken

De belangrijkste EU-netwerken voor de Network Support Unit zijn de ENRD (European Network for Rural Development) en het EIP-Agri netwerk. Deze netwerken organiseren zowel bijeenkomsten gericht op Network Support Units als bijeenkomsten die voor belanghebbenden uit de lidstaten geschikt zijn. Voor die laatste categorie is de inzet om deelnemers uit het Netwerk Platteland te attenderen op de mogelijkheid voor participatie.

Doel

Bijdragen aan de hoofddoelen:

1. De betrokkenheid van belanghebbende partijen bij de uitvoering van POP3 te vergroten (art 54.2.a).
2. De kwaliteit van de uitvoering van POP3 te verbeteren (art 54.2.b).
3. Het brede publiek en potentiële begunstigden voorlichten over POP3 (art 54.2.c).
4. Innovatie in de landbouw, de voedselproductie en op het platteland bevorderen (art 54.2.d).

Resultaat 2020

- Inhoudelijke bijdragen leveren aan en informatie opgehaald uit de jaarlijkse Assembly, de Steering Group en de NRN-meetings (circa 3 keer per jaar).
- Zelf deelgenomen of belanghebbenden uit het Netwerk Platteland hebben deelgenomen aan subgroepen LEADER en Innovation en thematische werkgroepen, focusgroepen, workshops en seminars van de ENRD en het EIP-Agri Servicepoint. Over deze bijeenkomsten zijn de uitkomsten gerapporteerd.
- Bijdragen leveren aan publicaties van de ENRD en het EIP-Agri ServicePoint over de uitvoering van POP3 in Nederland.
- Aan belanghebbenden inzicht geboden over de inhoudelijke verbanden tussen H2020, Thematic Networks

Belangrijkste werkzaamheden

- Voorbereiden van, deelnemen aan en rapporteren over relevante EU-bijeenkomsten.
- Werven van deelnemers voor EU-werkgroepen, Focusgroepen, workshops en seminars.
- Het schrijven (of laten schrijven) van bijdragen over de POP3-uitvoering in Nederland voor EU-publicaties.

3.2.6. Algemene communicatie rondom POP3

De communicatie is onderdeel van het werk van alle betrokken partijen bij het POP3. De communicatie-aanpak voor 2020, op basis van het in 2018 geactualiseerde communicatieplan, de netwerkstrategie en de stakeholdersanalyse, brengt focus aan en beschrijft de strategie: verbinden voor het platteland.

De zelfevaluatie van de NSU in 2019 (onderdeel van de tussentijdse evaluaties) heeft onder andere de aanbeveling opgeleverd om te zorgen dat de rol van de NSU meer zichtbaar is. Dit kan door meer duidelijkheid te geven over waar de NSU – in combinatie met het PT – voor staat, de werkzaamheden van de NSU duidelijker en met meer regelmaat te profileren, te zorgen voor een éénduidige afzender, één website, op regelmatige basis berichten via sociale media te delen en de nieuwsbrief Netwerk Platteland frequenter uit te brengen. Ook informeert de NSU de doelgroepen over het transitiejaar tussen POP3 en het nieuwe GLB en verbindt het netwerkpartners met het Europese netwerk door hen te wijzen op interessante Europese bijeenkomsten.

Doel

Bijdragen aan alle hoofddoelen.

Resultaat 2020

- Onze doelgroepen zijn meer bekend met de waarde van POP3 voor ons platteland.
- Onze doelgroepen zijn meer bekend met ons als netwerkpartner, weten welke rollen we hebben en waarvoor ze bij ons terecht kunnen (onder andere de verbinding met Europese partners, zoals de ENRD).



- Op regelmatige basis zijn actuele POP3-gerelateerde onderwerpen gedeeld met de verschillende communicatie-instrumenten.
- De website is vernieuwd.

Belangrijkste werkzaamheden

- Inrichten van één nieuwe gezamenlijke, meer gebruiksvriendelijke, website.
- Website actueel houden met onder andere nieuwsberichten, evenementen en voorbeeldprojecten.
- Frequente inzet van social media zoals Facebook, Instagram, Twitter en LinkedIn voor gerichte communicatie met specifieke doelgroepen en om bezoekers naar de website te leiden.
- Afstemmen van communicatieactiviteiten met andere belanghebbenden (onder andere provincies, BIJ12 en andere Europese subsidiefondsen).
- Ongeveer twee keer per jaar een overleg voor communicatieadviseurs van de provincies organiseren.
- Het jaar 2020 benutten om gezamenlijk te bedenken hoe de afronding van het POP3 programma vorm te geven. Daarbij tevens focus aan te brengen in communicatie in het overgangsjaar transitiejaar.
- Het publiek betrekken bij POP3 door mogelijkheid te bieden kennis te maken met inspirerende projecten van POP3.
- Naast de reguliere nieuwsbrieven continueren we de inzet van thematische nieuwsbrieven, waarmee we in 2019 zijn gestart. POP-projecten worden meer dan voorheen op verhalende en beeldende wijze voor het voetlicht gebracht. Bij het tot stand komen van de nieuwsbrieven benutten we ons netwerk (zie ook 3.2.1.)
- Teksten (laten) schrijven, redigeren, fotografen en tekstschrijvers aansturen, vormgeving coördineren voor de publieksversie van het jaarverslag over de uitvoering van het POP-programma in 2019.

3.3

Gemeenschappelijk landbouwbeleid 2021-2028 en transitieperiode

Door de Brexit en het daarmee samenhangend meerjarig financieel kader (MFK) maar ook omdat de nieuwe GLB-verordeningen inhoudelijk nog niet zijn vastgesteld, wordt het onvermijdelijk dat de inwerkingtreding van het nieuwe GLB met tenminste een jaar wordt uitgesteld.

De nieuwe programmaperiode zal daarom niet eerder dan 1 januari 2022 starten. Omdat de huidige programmaperiode per 31 december 2020 eindigt, moeten er in 2020 voorbereidingen worden getroffen voor één of wellicht twee transitiejaren (2021-2022).

Vooralsnog wordt er vanuit gegaan dat de transitieverordeningen geen grote inhoudelijke wijzigingen met zich meebrengen, maar dat er wel minder middelen vanuit Brussel beschikbaar komen. Het huidige programma zal verlengd moeten worden en er zijn aanvullende bestuurlijke afspraken nodig over de focus, uitvoering en cofinanciering in de extra periode.

Doel

- Op basis van de evaluatie en ervaringen in de eerste periode stroomlijnen van het programma;
- Het waar mogelijk aanbrengen van nieuwe accenten in het programma die aansluiten bij nieuwe beleidsprioriteiten als klimaat, kringlooplandbouw, biodiversiteit inclusief PAS.

Resultaat 2020

- Bijdragen aan onderhandeling over de transitieverordeningen;
- Bijdragen aan een aanvullend bestuurlijk akkoord;
- Meer focus in de uitvoering;
- Een aangepast programmadocument.

In 2020 zal LNV in Brussel verder onderhandelen over de nieuwe verordeningen voor het GLB. Daar waar relevant levert het Regiebureau daar een bijdrage aan. Door het nog niet beschikbaar zijn van de EU-verordeningen en het uitstel van de inwerkingtreding van het nieuwe GLB, is ook het traject om te komen tot een Nationaal Strategisch Plan (NSP) voor het nieuwe GLB, met een jaar verlengd. Ook in 2020 zal er vanuit het Regiebureau een aanzienlijke bijdrage geleverd worden aan de totstandkoming van het NSP.



De bepalingen die de taak van het Netwerk Platteland en de Nationaal Support Unit verbreden tot pijler 1 inclusief GMO zijn voor het Regiebureau een belangrijk element. Dit vergt voorbereiding en verkenning van scenario's voor de invulling. Naast de verkenning van de inhoud is ook de governance van het toekomstig stelsel een belangrijk aandachtspunt. Vanuit het Regiebureau zullen daaraan bijdragen worden geleverd die met name ingaan op het nieuwe coördinatiemodel, de vereenvoudiging van de uitvoering en de nieuwe rol en organisatie van het Netwerk Platteland. Essentieel daarbij is dat de samenhang tussen basisinkomenssteun, ecosysteemdiensten en pijler 2 wordt versterkt. Dat vereist ook meer samenwerking tussen verschillende partijen. Tweede is om de uitvoeringskosten te beperken door het slimmer inrichten van de maatregelen en een herontwerp van de uitvoeringsstructuur.

Het Netwerk Platteland zal zich, aansluitend op de ontwikkeling van het Europese GLB-netwerk, oriënteren op verbreding van haar activiteiten.

Doel

- Inbreng van de huidige ervaringen en deskundigheid van de interventielogica, Monitoring & Evaluatie, financiën en uitvoeringsmodellen (governance) en kansen voor verbetering en vereenvoudiging.
- Inbreng van deskundigheid voor het betrekken van belanghebbenden bij de plattelandontwikkeling.
- Voorstellen ontwikkelen voor een verbreed GLB/ Plattelandsnetwerk

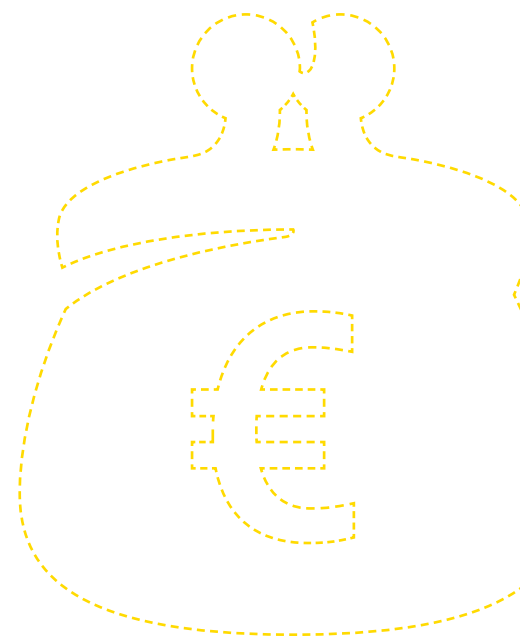
Resultaat 2020

- Bijdragen aan onderhandelingen over de GLB-verordeningen.
- Bijdragen aan het tot stand komen van de inhoud van het NSP.
- Inbreng in het programmateam GLB.
- Bijdragen in de werkgroepen onder het programmateam GLB



4

Bedrijfsvoering





4.1. Organisatie

De basis voor de organisatie en financiering van het Regiebureau POP is vastgelegd in het organisatie- en financieringsplan waarmee het ministerie en de twaalf provincies in november 2014 hebben ingestemd. In 2018 is samen met P&O van het ministerie een actualisatie van het formatieplan gemaakt. In 2020 blijft deze hetzelfde.

In de huidige opzet heeft het Regiebureau POP een formatie van 13 fte, die vanwege vervulling in deeltijd leidt tot een groter aantal medewerkers.

Het Regiebureau POP heeft geen eigen formatieplaatsen. De benodigde formatie wordt geleverd via detacheringen vanuit het Rijk en de provincies. Gestreefd wordt naar behoud van kwaliteit en inzet die een goede uitvoering van de opdracht van het Regiebureau garandeert.

In 2019 wordt zo mogelijk invulling gegeven aan de vacatureruimte die in de tweede helft van 2018 beschikbaar is gekomen.

Het Regiebureau POP organiseert het werk zodanig, dat steeds twee medewerkers met een onderwerp bekend zijn. Op deze manier wordt bij afwezigheid van een medewerker, door bijvoorbeeld vakantie of ziekte, de continuïteit van de werkzaamheden gewaarborgd.

Voor de administratieve ondersteuning, financiën, telefonische bereikbaarheid, post- en archiefzaken, agendabeheer, verslaglegging en algemene ondersteuning heeft het Regiebureau POP een officemanagement.

Een overzicht van de bezetting per 1 januari 2020 wordt gegeven in bijlage 2.

LNV faciliteert het Regiebureau POP op het gebied van huisvesting, bedrijfsvoering, HRM algemeen, financiële zaken en ICT.





4.2. Begroting 2020

LNV en de gezamenlijke provincies dragen bij aan de financiering van het Regiebureau POP. Een ander deel van de kosten wordt gefinancierd uit het onderdeel Technische Bijstand (TB) van het Europees Landbouwfonds voor plattelandontwikkeling (ELFPO). Bij de declaratie van de personele en materiële kosten van het Regiebureau POP uit TB wordt uitgegaan van de tarieven in de handleiding overheidstarieven plus een opslag van 15% voor de indirecte kosten. De kosten van monitoring en evaluatie, communicatie en activiteiten Nationaal Netwerk Platteland/EIP-Agri worden medegefinancierd door het ELFPO.

De begroting is ten opzichte van voorgaande jaren naar boven bijgesteld op grond van prijs- en loonbijstellingen. Sinds 2016 zijn de personele- en materiele uitgaven gestegen als gevolg van genoemde bijstellingen van € 2 mln. naar € 2,12 mln. in 2020.

De begroting van de uitgaven en de verwachte inkomsten van het Regiebureau POP in 2020 zijn als volgt:

Begroting 2020	Bedrag in €		
	Uitgaven	Inkomsten EU	Bijdragen Provincies en Rijk
Personele uitgaven	1.470.000	605.000	
1.200.000			
Materiële uitgaven (o.a. huisvesting, reis- en verblijfkosten, facilitair, ICT, vergaderkosten, websites)	295.000	90.000	
Monitoring en evaluatie externe opdrachten	50.000	25.000	1.200.000
Communicatie	75.000	25.000	
Activiteiten/evenementen 2020 Nationaal Plattelandsnetwerk en EIP-Agri	200.000	165.000	
Onvoorzien	30.000	10.000	
TOTAAL	2.120.000	920.000	1.200.000

In bovenstaande begroting is rekening gehouden met loon- en prijsbijstellingen





4.3 Inzet uren op werkzaamheden

In onderstaande tabel worden voor 2020 de hoofdbestanddelen van de werkzaamheden van het Regiebureau gegeven, alsmede een indicatie van de tijdsinzet.

Werkzaamheden	Tijdsinzet/uren
Programmamanagement POP3	6.750
Monitoring en evaluatie	1.800
Nationaal Netwerk Platteland	4.500
EIP-Agri	1.300
Communicatie	1.600
Toekomst GLB 2021-2027	550
Management en bedrijfsvoering	3.600
TOTAAL	20.150



Bijlage 1:
Samenstelling
Comité van Toezicht
POP Nederland per
1 januari 2020

De vertegenwoordiging namens het Rijk

- **De heer G.M. Landheer**, voorzitter, directeur directie ELVV, ministerie van Landbouw, Natuur en Voedselkwaliteit
- **De heer J.G. Sevenster**, directie ELVV, ministerie van Landbouw, Natuur en Voedselkwaliteit
- **De heer M.M. van der Burg**, Rijksdienst voor ondernemend Nederland (RVO.nl)

De vertegenwoordiging van de provincies

- **De heer G.M. Biermann**, provincie Noord-Holland, namens landsdeel West
- **De heer M.D. Sybesma**, provincie Fryslân, namens landsdeel Noord
- **De heer F. Dieters**, provincie Limburg, namens landsdeel Zuid
- **De heer A.J.H. Thijssen**, provincie Gelderland, namens landsdeel Oost

De raadgevende leden

- Vacature, namens de Unie van Waterschappen
- **De heer G.C. van 't Klooster**, Land- en Tuinbouw Organisatie (LTO), namens de landbouworganisaties
- **Mevrouw N.J. Both**, Nederlands Agrarisch Jongeren Kontakt, namens de sociale- en economische partners
- **Mevrouw H.B. Scheeringa**, namens de Vereniging van Nederlandse Gemeenten
- **Mevrouw E. Verbij**, Boerenatuur.nl, namens de natuur- en milieuorganisaties
- **Mevrouw S. Osaer**, namens de Europese Commissie

Het secretariaat

- **De heer G. de Peuter**, secretaris, directeur Regiebureau POP
- **Mevrouw A.M.P. Nap**, adjunct secretaris, senior adviseur Regiebureau POP



Bijlage 2:
Personeel
Regiebureau POP
per 1 januari 2020



Directeur

- De heer ir. G. de Peuter

Programmateam

- Mevrouw mr. drs. A.M.P. Nap, (senior) adviseur
- Mevrouw mr. P. Otten, (senior) adviseur
- De heer F. Schenk, (senior) adviseur
- Mevrouw W.L.M. Verviers-Rigter, (senior) adviseur
- De heer ir. A. IJlst, teamleider, plv. directeur

Netwerk Support Unit

- De heer ir. C. Anker, (senior) adviseur
- Mevrouw L. Bakker, webmaster
- Mevrouw ir. E.M. Frankhuizen, (senior) adviseur
- Mevrouw ir. T. Kok, (senior) adviseur
- Mevrouw drs. E. Moerdijk, (senior) adviseur
- Vacature

Office management

- Mevrouw S. Prijs, officemanagement
- Mevrouw M.W.M. Bont, webmaster en communicatie



Bijlage 3:

Overzicht Organen en Overlegstructuren rondom POP3



Organen voortvloeiend uit EU-wetgeving	
Lidstaatvertegenwoordiger	Het ministerie is voor POP3 de Member State Authority (MSA)
Beheerautoriteit	De minister van LNV ziet toe op een doelmatige, doeltreffende en correcte wijze van beheer en uitvoering van POP3. De minister heeft aantal taken van de beheerautoriteit aan de provincies gedelegeerd.
Betaalorgaan	De minister heeft aantal taken van de beheerautoriteit aan de provincies gedelegeerd. RVO.nl is de enige instantie die de Europese landbouwsubsidies voor plattelandontwikkeling mag uitbetalen en mag declareren in Brussel.
Overlegstructuren POP3 in Nederland	
Comité van Toezicht (CvT) POP	Formeel orgaan bestaande uit vertegenwoordigers van het ministerie, provincies, EC, VNG, UvW en maatschappelijke partners en het Regiebureau POP
Opdrachtgevers- en uitvoeringsoverleg (OUPOP)	Overleg op managementniveau bestaande uit vertegenwoordigers van het ministerie, provincies, RVO.nl en het Regiebureau POP.
Twaalf Provinciën Overleg (TPO)	Regulier afstemmingsoverleg tussen alle provincies, RVO.nl, het ministerie en Regiebureau POP.
Begeleidingsteam (B-team)	Team bestaande uit juristen van het ministerie, RVO.nl, Auditdienst Rijk (ADR), Nederlandse Voedsel- en Warenautoriteit (NVWA), provincies en Regiebureau POP. Het team adviseert RVO.nl over de interpretatie met betrekking tot EU-conformiteit. Bovendien worden audits begeleid en geëvalueerd.
Landsdelig bestuurlijk overleg POP (LBPOP)	Bestuurlijke afstemming ten behoeve van CvT en/of OUPOP bestaande uit vier gedeputeerden vanuit de vier landsdelen.
Europese organen en overlegstructuren	
Landendesk DG Agri	Onderdeel van DG Agri, belast met de ondersteuning van Nederland bij de uitvoering van POP3.
Rural Development Committee (RDC)	Plattelandontwikkelingscomité, waarin de EC met de lidstaten overlegt over de voortgang van de plattelandontwikkelingsprogramma's.
Comité van de landbouwfondsen	Comité waarin de EC met de lidstaten de voortgang van het GLB bespreekt, met name gericht op financiële afstemming tussen pijler 1 en 2.
Assembly and Steering Group for Rural Networks 2014-2020	De Assembly is een Europees strategisch en beleidsbepalend orgaan voor platteland-netwerken, de Steering Group coördineert activiteiten en thematisch werk ten behoeve van plattelandnetwerken.
European Network for Rural Development (ENRD)-contactpoint en EIP-Agri Servicepoint	Ondersteunen Nationale netwerken, organiseren en coördineren activiteiten en kennisuitwisseling op EU-niveau.
Helpdesk Monitoring & Evaluation	Ondersteunt lidstaten bij de uitvoering van monitoring en evaluatie.

Bijlage 4:

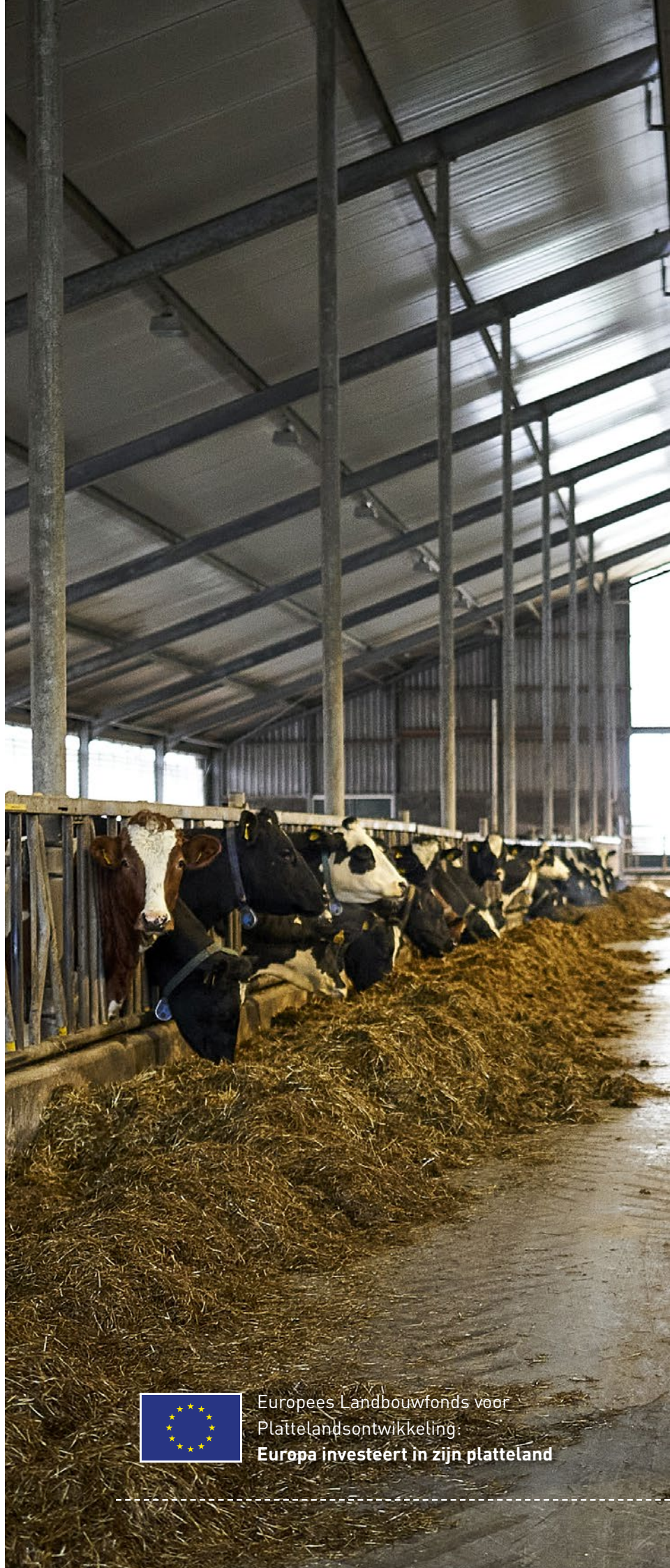
Afkortingen- en begrippenlijst



ADR	Auditdienst Rijk
B-team	Begeleidingsteam POP3 adviseert RVO.nl over de interpretatie met betrekking tot EU-conformiteit
BO POP3	Bestuurlijk Overleg (gedeputeerden en minister)
CvT	Comité van Toezicht (Ambtelijk v.a. 2015)
DG AGRI	Directoraat-generaal Landbouw en Plattelandsontwikkeling (EC)
DG AN	Directoraat-generaal Agro en Natuur (het ministerie)
EIP	Europese Innovatie Partnerschappen
EIP-AGRI	Europees Innovatie Partnerschap voor de landbouw
ELFPO	Europees Landbouwfonds voor Plattelandsontwikkeling
ELGF	Europees Landbouwgarantiefonds
ELVV	Europees Landbouw- en Visserijbeleid en Voedselzekerheid
EC	Europese Commissie,
EU	Europese Unie
LNV	Ministerie van Landbouw, Natuur en Voedselkwaliteit
LAG	Lokale Actie Groep
Landendesks	Ondersteuningseenheid vanuit EC voor Nederland bij uitvoering POP3
LB POP	Landsdelig Bestuurlijk overleg POP3 provinciale gedeputeerden
LEADER	Liaison Entre Actions de Développement de l'Économie Rurale
LTO	Land- en Tuinbouworganisatie Nederland
NAJK	Nederlands Agrarisch JongerenKontakt
NVWA	Nederlandse Voedsel- en Warenautoriteit
OUPOP	Opdrachtgevers- en uitvoeringsoverleg POP)
POP3	Plattelandsontwikkelingsprogramma 2014-2020
PVO	Overleg tussen provincies voorafgaand aan het TPO
RDC	Rural Development Committee
RVO.nl	Rijksdienst voor Ondernemend Nederland (zowel uitvoeringsorganisatie voor provincies/ het ministerie als Betaalorgaan)
SFC 2014	Structural Funds Common System, systeem voor fondsmanagement in de Europese Unie
TPO	Twaalf Provinciën Overleg (inclusief RVO.nl en ministerie van LNV)
UvW	Unie van Waterschappen
VNG	Vereniging van Nederlandse Gemeenten







Europees Landbouwfonds voor
Plattelandsontwikkeling:
Europa investeert in zijn platteland