

Plattelands
Ontwikkelings
Programma
Regiebureau



Regiebureau POP

Een organisatie in transitie

Werkplan 2022

Regiebureau POP

Een organisatie in transitie

Werkplan 2022





Inhoudsopgave

Inhoudsopgave	5
Voorwoord	7
1. Missie en Visie	8
2. Ontwikkelingen landbouw en platteland	12
3. Werkzaamheden 2022	14
3.1. Implementatie en programmasturing POP3+	16
3.1.1. Ondersteunen Comité van Toezicht POP3+	17
3.1.2. Beheer	17
3.1.3. Monitoring en evaluatie	20
3.2. Nationaal Netwerk Platteland	22
3.2.1. Delen van goede praktijken en projectvoorbeelden	22
3.2.2. Faciliteren van masterclasses en thematische uitwisselingen	23
3.2.3. Netwerkactiviteiten rondom advies en innovatie (EIP-Agri)	24
3.2.4. Training- en netwerkactiviteiten voor LAG's	25
3.3. Communicatie rondom POP3+	25
3.4. Actief participeren in EU-netwerken	27
3.5. Toekomst en de invulling Gemeenschappelijk landbouwbeleid 2023-2027	28
3.5.1. Het nieuwe GLB-netwerk	29
3.5.2. Governance	31
Bedrijfsvoering	32
4.1. Organisatie	33
4.2. Begroting 2022	34
4.3. Inzet uren op werkzaamheden	34
Bijlage 1: Samenstelling Comité van Toezicht POP NL per 1 januari 2022	36
Bijlage 2: Personeel Regiebureau POP per 1 januari 2022	38
Bijlage 3: Overzicht Organen en Overlegstructuren rondom POP3	40
Bijlage 4: Afkortingen- en begrippenlijst	42





Voorwoord

In dit werkplan schetsen we de inzet en de beoogde resultaten van het Regiebureau POP voor 2022. Zoals de subtitel al aangeeft, staat 2022 in het teken van de overgang/transitie naar een nieuwe GLB-NSP periode en – naar verwachting – een nieuwe Regieorganisatie in 2023. De nieuwe Regieorganisatie wil samen met het netwerk en met instemming van de Europese Commissie in 2023 een vliegende start maken met de nieuwe GLB-periode.

Ondertussen zijn we ook volop bezig met onze kerntaak, de uitvoering met het verlengde programma POP3+. Daar bovenop zijn de extra middelen uit het Economisch Herstelfonds (EHF) gekomen, die om een aparte financiële en inhoudelijke verantwoording vragen.

Waar 2021 in het teken stond van extra inzet op het inregelen van het verlengde programma POP3+ en de EHF Economisch Herstelfonds (EHF)-middelen (COVID19), zal in 2022 ook veel extra inzet gaan naar de voorbereidingen, bouwen en implementatie rond het nieuwe GLB-NSP programma. We hebben een nieuwe directeur Henk Reinen die gaat bouwen aan een 'nieuwe' Regieorganisatie. Belangrijk is om daarin onze kennis en ervaring uit het huidige programma te borgen. Ondertussen blijft ook aandacht nodig voor monitoring en evaluatie van het lopende POP programma dat nog doorloopt tot 2025. Het blijft met een beperkte capaciteit flexibiliteit vragen van alle medewerkers van het Regiebureau POP. Waarbij we ook in 2022 alle zeilen moeten blijven bijzetten.

Met het POP3+ programma ligt onze focus op maatschappelijke belangrijke thema's, die moeten bijdragen aan een toekomstbestendige landbouw, het klimaat en biodiversiteit in een gezonde en vitale leefomgeving waarin de 3P's People, Planet, Profit in balans blijven met elkaar. Iets wat ook in onze visie tot uiting komt.

Het POP3+ is al aardig op dreef en steeds meer mooie projecten zijn afgerond of komen tot afronding. In lijn met het nieuwe NSP en GLB zullen we ook komend jaar veel aandacht geven aan de resultaten van het programma. Daarbij zullen we in opmaat naar het nieuwe NSP de leerpunten uit het huidige POP3+ inzetten in het huidige en nog verder uit te bouwen toekomstige GLB-netwerk.

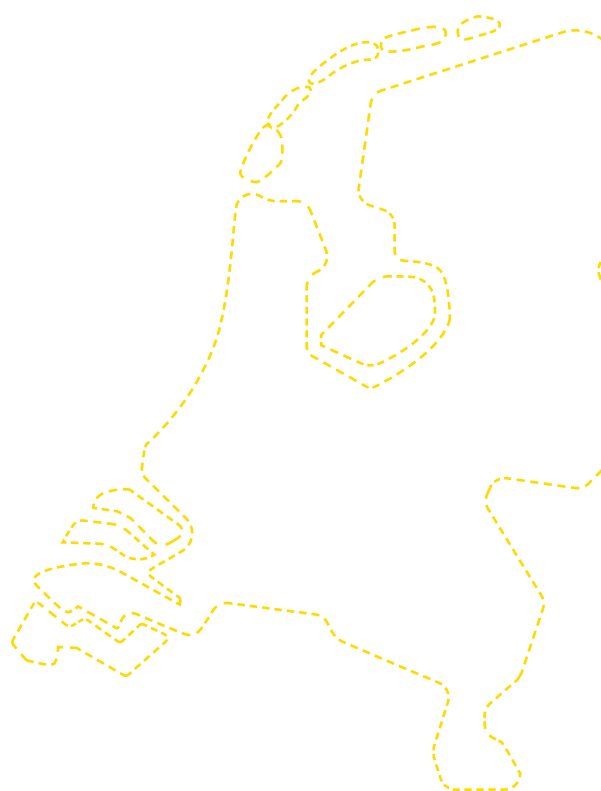
Onze inmiddels jarenlange kennis en ervaring zal in 2022 bijdragen aan een goed functionerend POP3+, waarbij we samen met onze opdrachtgevers de middelen op een goede doelgerichte manier inzetten en maximaal benutten. Hierbij kunnen we vanuit onze rol de kennis in beweging krijgen richting de boerenerven en bijbehorende keten voor een gezond en vitaal platteland. We blijven hierbij de partijen verbinden vanuit een neutrale rol, maar ook als spin in het ingewikkelde POP3+ web.

We verwachten dat ook het komend jaar de positieve energie bij alle betrokkenen blijft behouden en resulteert in een goede besteding van de toevertrouwde middelen en een vruchtbare samenwerking.

Peter Graven
Plaatsvervangend directeur Regiebureau POP

1

Missie en Visie





Wie wij zijn

Het Regiebureau POP is een gezamenlijke programmadirectie van het ministerie van Landbouw, Natuur en Voedselkwaliteit (LNV) en de twaalf provincies. Wij ondersteunen de beheersautoriteit (LNV) en provincies bij de uitvoering van hun activiteiten voor het Plattelandsontwikkelingsprogramma (POP3) en adviseren over het toekomstige GLB (NSP).

Missie

Wij werken aan een vitaal platteland vanuit een onafhankelijke positie, kennis en verbindende kracht. Wij adviseren en ondersteunen het ministerie van LNV (beheersautoriteit), de provincies, de waterschappen en RVO bij de uitvoering van hun activiteiten voor het Plattelandsontwikkelingsprogramma (POP3). Wij delen de mooie POP3+-resultaten en verbinden op die manier kennis, mensen en projecten. Wij evalueren en monitoren het programma en onze werkwijze, waardoor we blijven leren en ontwikkelen. Wij zijn een betrouwbare schakel tussen beleid en uitvoering, tussen onze opdrachtgevers en onze netwerkpartners, binnen POP3+ en andere plattelandsprogramma's, tussen Nederland en Europa en tussen nu en de toekomst.

Visie

Wij dragen bij aan een vitaal platteland, waar een toekomstbestendige agrarische sector, biodiversiteit en leefbaarheid met elkaar in balans zijn. Wij denken vanuit onze kennis mee over de ontwikkeling en implementatie van het beleid voor het platteland van de toekomst. Vanuit onze regie- en netwerkrol streven wij naar een eenvoudige en volledige realisatie van het Plattelandsontwikkelingsprogramma (POP3+) in samenwerking met een actief Netwerk Platteland. Kennis en ervaring opgedaan in POP-projecten landen breed in de praktijk.

Kernwaarden

Verbindend: wij brengen de partners in ons netwerk en hun belangen samen op zoek naar breed gedragen oplossingen.

Onpartijdig: wij zijn er voor al onze partners en adviseren vanuit een neutrale positie.

Innovatief: wij zijn voortdurend op zoek naar verbetering van werkwijzen en stimuleren innovaties in de praktijk.

Behulpzaam: wij helpen onze partners met raad en daad op weg.





Formele rol

Het Regiebureau POP ondersteunt de minister van Landbouw, Natuur en Voedselkwaliteit, als formele beheersautoriteit van het programma, en de provincies bij de uitvoering van taken en verplichtingen, die voortvloeien uit de verschillende verordeningen op het gebied van het plattelandsbeleid van de Europese Unie (EU).

De minister heeft diverse (uitvoerings)taken aan de provincies overgedragen, zoals het opstellen van specifieke POP3+-subsidiereregelingen en de openstellingen van die regelingen. Naast het beschikbaar stellen van een subsidieloket dragen de provincies mede zorg voor de cofinanciering. De Rijksdienst voor Ondernemend Nederland (RVO) toetst als betaalorgaan aanvragen op EU-conformiteit, verzorgt de subsidiebetalingen aan de eindbegunstigden en declareert deze bedragen bij de Europese Commissie (EC).

Het Regiebureau POP stuurt op een soepele en volledige realisatie van het POP3+. POP3+ is het lopende POP3-programma inclusief de twee jaar verlenging met de frontloading¹ en extra middelen van het Economisch Herstelfonds (EHF).

Onder de regiefunctie van het Regiebureau POP vallen taken als het volgen van de (kwaliteit van) uitvoering en het bewaken van de realisatie van de voor Nederland beschikbare EU-enveloppe, de advisering van provincies en het Rijk op POP3+-gebied, het overleggen met de EC over wijzigingen van het POP3+ en het opzetten van een monitoring- en evaluatiemethodiek. Tevens voert het Regiebureau POP het secretariaat van het Comité van Toezicht POP (CvT). Dit wettelijk voorgeschreven comité ziet toe op de uitvoering van het POP3+.

In de POP3-periode (2014-2020) en met de verlenging POP3+ (2022-2023) biedt het Regiebureau POP ook ondersteunende werkzaamheden voor het Nationaal Netwerk Platteland en het EIP-Agri. De netwerkfunctie bestaat onder andere uit het betrekken van belanghebbenden ter bevordering van een goede uitvoering van POP3+ rondom de thema's water, innovatie, jonge landbouwers, het agrarisch natuur- en landschapsbeheer en LEADER. Daarnaast is het bevorderen van innovatie een taak van het netwerk evenals het coördineren en faciliteren van operationele groepen in het kader van het EIP-Agri. De werkwijze en de basis voor de werkzaamheden zijn vastgelegd in de netwerkstrategie:

[CvT Bijlage 7.3 Netwerkstrategie | Vergaderstuk | Netwerk Platteland](#)

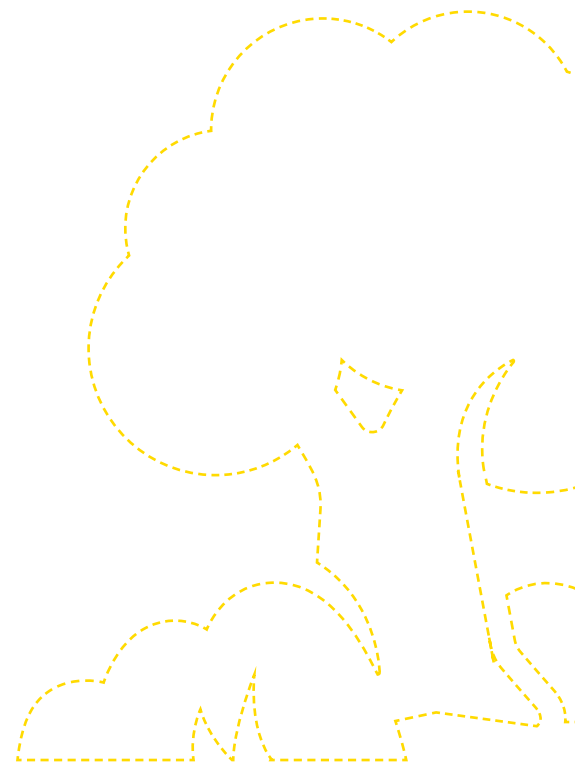
Het jaarlijkse werkplan van het Regiebureau POP beschrijft de voorgenomen werkzaamheden en de te verwachten resultaten voor het komende jaar en geeft indicatief aan hoe de beschikbare uren worden ingezet. Het werkplan wordt ter goedkeuring voorgelegd aan het CvT waarin, naast het ministerie en de provincies, ook de Vereniging van Nederlandse Gemeenten (VNG), de Unie van Waterschappen (UvW), natuur- en milieuorganisaties, sociale- en economische partners en de landbouworganisaties vertegenwoordigd zijn. Het werkplan legt daarmee de afspraken vast over de inzet in het betreffende planningsjaar tussen het Regiebureau POP en de opdrachtgevers.

¹ Frontloading: Er wordt geld naar voren gehaald wat betekent dat in plaats van een gelijke spreiding van budget over de jaren heen er in het eerste jaar meer budget beschikbaar komt en in de overige jaren een lager budget.



2

Ontwikkelingen landbouw en platteland





We zien meer en meer focus komen op maatschappelijke opgaven gericht op een toekomstbestendige landbouw in vitaal en gezonde leefomgeving. Thema's als stikstof, circulariteit, biodiversiteit, water, bodem, CO₂, klimaat, eiwittransitie blijven actueel en staan stevig op de politieke agenda. Het GLB met het plattelandsontwikkelingsprogramma (POP3+) is een schakel in de transitie naar het anders omgaan met ons landelijke gebied. Brundlandt schreef in 1987 hierover in een rapport 'een bijdrage aan een ontwikkeling die tegemoetkomt aan de noden van het heden, zonder de mogelijkheden van toekomstige generaties om in hun behoeften te voorzien in het gedrang te brengen'. Dat brengt nogal wat uitdagingen met zich mee. Uitdagingen die vragen om een systeemverandering en een thematische benadering daar waar de maatschappij en de media soms eenzijdig de focus legt op alleen een transitie van de primaire productie en dus het boerenerf.

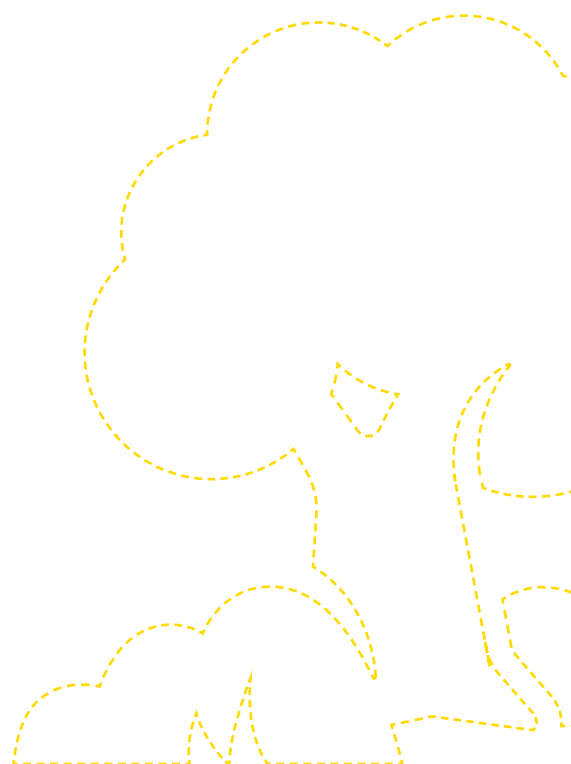
Daar waar de Nederlandse Land- en tuinbouw een onderdeel is van een mondiaal systeem zien we nationaal ook een grote druk ontstaan op die land- en tuinbouw. Daarbij spelen niet alleen actuele thema's een rol, maar ook ruimtelijke vraagstukken. Een ruimte waar de agrarische ondernemers een belangrijke bijdrage leveren aan ons cultuurlandschap, maar ook aan de basis staan van de voedselketen. Een ruimte waarin het soms enerzijds natuur versus landbouw lijkt en anderzijds ook een ruimtelijke discussie van de primaire agrarische sector versus andere maatschappelijke en ruimte vragende opgaven zoals woningbouw. De opgaven voor een nieuw kabinet is niet de verschillen te benadrukken, maar duidelijke regie te hebben op het systeem en partijen meer in gebiedsprocessen bijeen te brengen, waarbij het GLB een belangrijke bijdrage levert aan een deel van de vergroeningsdoelen in balans met een toekomstbestendige landbouw.

Daar waar we op nationaal niveau stappen blijven maken in de transitie van voedselsystemen zullen mondiale ontwikkelingen als een groeiende wereldbevolking, minder beschikbare landbouwgrond, een toenemende welvaart en daarmee grotere eiwitvraag en klimaatveranderingen ook van invloed zijn op de Nederlandse voedselketen van zaadje tot op het bord. Ontwikkelingen die ook van invloed zijn op het POP3+ programma en het aankomende NSP.

3

Werkzaamheden

2022





In dit werkplan worden de doelen, resultaten en werkzaamheden van het Regiebureau POP voor 2022 beschreven. Daarbij wordt uitgegaan van de taken zoals vastgelegd in de verordening van alle Europese Structuur- en Investeringsfondsen (ESI-fondsen)². Voor de werkzaamheden voor het Nationaal Netwerk Platteland wordt uitgegaan van de doelen en hoofdactiviteiten zoals opgenomen in artikel 54 van Verordening (EU) 1305/2013³ en de doelen zoals die worden opgenomen in de transitieverordening.

Met het POP3+ programma ligt onze focus op deze maatschappelijke belangrijke thema's, die moeten bijdragen aan een toekomstbestendige landbouw, het klimaat en biodiversiteit in een gezonde en vitale leefomgeving waarin de 3P's People, Planet, Profit in balans blijven met elkaar. In 2022 zijn we nog volop bezig met de uitvoering van het verlengde programma POP3+, dat pas in 2025 volledig wordt afgerond, en de in 2021 aan het programma toegevoegde middelen vanuit het Economisch Herstelfonds. Daarnaast zullen we met het netwerk volop bezig zijn met het voorbereiden, experimenteren en opbouwen van de governance voor het nieuwe GLB-NSP.

Vanuit haar deskundigheid zal het Regiebureau POP ook in 2022 actief inbreng leveren in relevante gremia en betrokken zijn bij de voorbereiding van het NSP. Een voor het Regiebureau POP belangrijk element zijn de bepalingen in de conceptverordeningen die, mede de taak van het Netwerk Platteland en de Nationaal Support Unit verbreden met pijler 1 inclusief GMO. In 2022 gaan we hiermee experimenteren. Dit zal veel vragen van het gehele netwerk, maar ook van het Regiebureau POP. Het zal ook naar een werkwijze gaan waar er geen apart POP-programma meer is, maar een integraal programma vastgelegd in een Nationaal Strategisch Plan (NSP). Een nieuw programma waar de middelen uit de verschillende Europese fondsen (ELFPO en ELGF) op afgestemde wijze bijdragen aan een toekomstbestendige landbouw, gezondheid en een vitaal landelijke gebied.

Voor het Regiebureau POP betekent de ontwikkeling ook een herijking van haar activiteiten voor het Netwerk Platteland met meer focus op goede voorbeelden bij het aanpakken van integrale opgaven, rekeninghoudend met de verscheidenheid in regionale opgaven.

Met het vorderen van POP3+ zijn er steeds meer projectresultaten beschikbaar en ontstaat er ook een steeds grotere behoefte om kennis uit die projecten, zowel nationaal als Europees, te ontsluiten en te delen zodat die kennis optimaal ingezet kan worden op het boerenerv. Omdat niet elk boerenerv rechtstreeks bereikt kan worden en het voor de boer minder interessant is te weten uit welke geldstroom kennis ontwikkeld is, is samenwerking met andere kennispartners van evident belang, in het bijzonder met de topsectoren, het Groene Kennisnetwerk, BIJ12 en de koepels van bedrijfsadviseurs.

We leven steeds meer in een wereld waarin beelden en belevingen centraal staan. Dit vergt dat communicatie visueel steeds aantrekkelijker en ook persoonlijker wordt, bijvoorbeeld door het communiceren in verhalen. Met de publicatie van themanummers, podcasts en video materiaal is daar in de afgelopen periode al invulling aan gegeven wat ook in 2022 een vervolg zal hebben

Vanwege deze specifieke opgaven zijn er binnen het Regiebureau POP twee rollen te onderscheiden:

- De implementatie van het POP3+⁴ en het uitvoeren van de EU-taken ten behoeve van de beheersautoriteit worden uitgevoerd door het programmteam (PT).
- De ondersteuning van het Nationaal Netwerk Platteland, inclusief het EIP-Agri Servicepoint en bijbehorende taken deze onder gebracht bij het team Network Support Unit (NSU).

² artikel 59 van Verordening (EU) nr. 1303/2013 van het Europees Parlement en de Raad van 17 december 2013 houdende gemeenschappelijke bepalingen inzake het Europees Fonds voor regionale ontwikkeling, het Europees Sociaal Fonds, het Cohesiefonds, het Europees Landbouwfonds voor plattelandontwikkeling en het Europees Fonds voor maritieme zaken en visserij en algemene bepalingen inzake het Europees Fonds voor regionale ontwikkeling, het Europees Sociaal Fonds, het Cohesiefonds en het Europees Fonds voor maritieme zaken en visserij, en tot intrekking van Verordening (EG) nr. 1083/2006 van de Raad.

³ Verordening (EU) nr. 1305/2013 van het Europees Parlement en de Raad van 17 december 2013 inzake steun voor plattelandontwikkeling uit het Europees Landbouwfonds voor plattelandontwikkeling (ELFPO) en tot intrekking van Verordening (EG) nr. 1698/2005 van de Raad.

⁴ POP3+ is het lopende programma POP3 2012-2020 inclusief de verlenging 2021-2022.



In de onderstaande paragrafen worden de doelen, resultaten en werkzaamheden weergegeven. Hieraan wordt veelal in gezamenlijkheid gewerkt door het gehele Regiebureau, ieder vanuit hun expertise en taak.

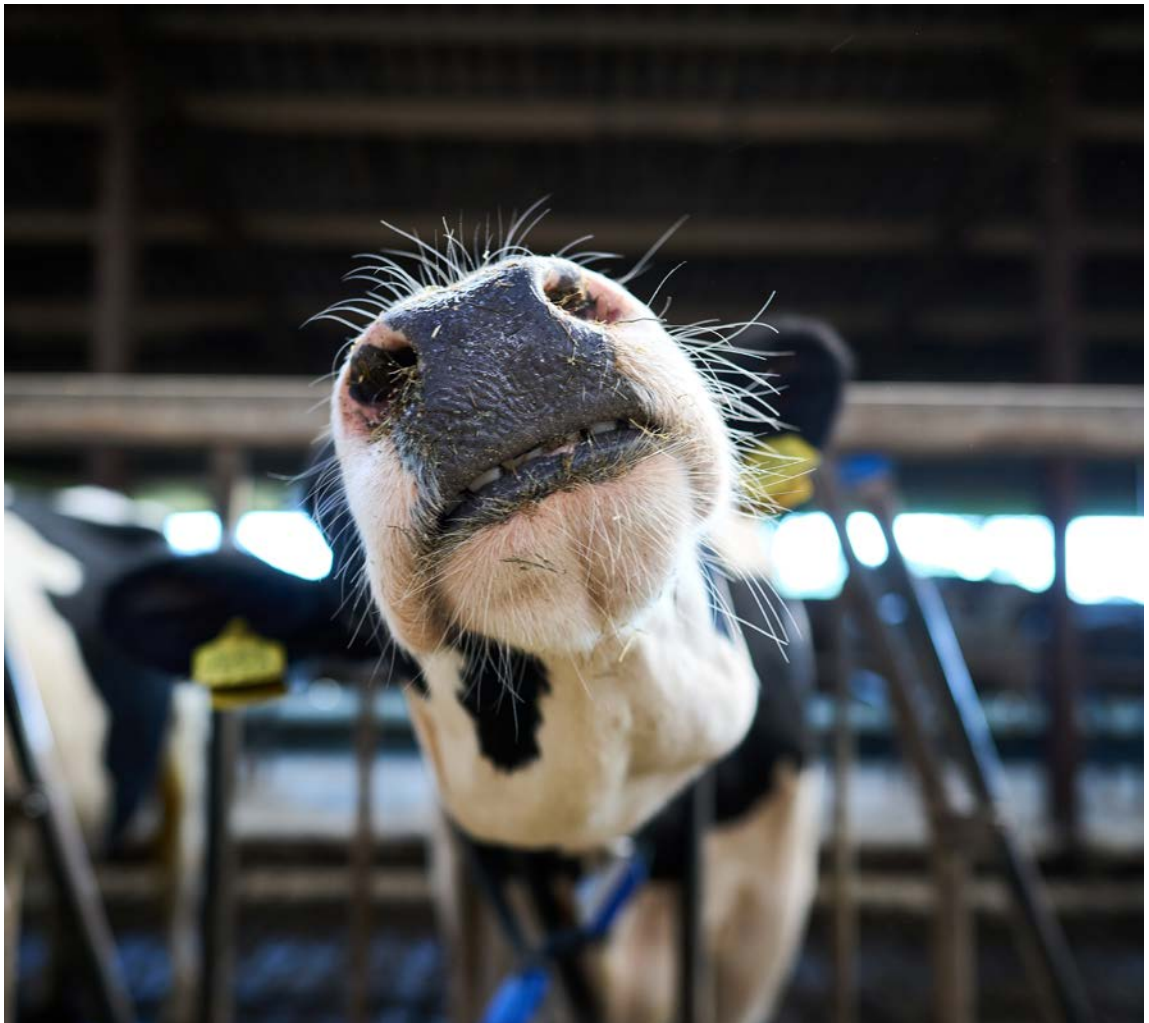
3.1. Implementatie en programmasturing POP3+

Het Regiebureau POP is primair verantwoordelijk voor de begeleiding en coördinatie van de uitvoering van het POP3+ inclusief de inzet bij POP vanuit het EHF. De taken en resultaten richten zich op toezicht, beheer en monitoring, het doorvoeren van aanpassingen en evaluatie van het programma en faciliteren, kennisdeling en verbinden van het netwerk.

Voor een goede sturing van het programma zijn afspraken met verschillende overlegorganen, over de governance, gemaakt en vastgelegd in het convenant POP3 en het aansturingsprotocol POP3. Het Regiebureau POP draagt zorg voor de goede voorbereiding van de besluitvorming in deze overlegorganen en voert daarbij grotendeels het secretariaat.

2022 zal volop in het teken staan van de uitvoering van het huidige verlengde programma inclusief extra EHF-middelen.

Evenals afgelopen jaren blijft het nodig om een vinger aan de pols te houden voor wat betreft de voortgang van de daadwerkelijke uitputting, het stimuleren van tijdig declareren en de verhoging van de kwaliteit van declaraties.





3.1.1. Ondersteunen Comité van Toezicht POP3+

Het Regiebureau POP is belast met de algehele coördinatie van de inhoudelijke sturing van het programma. Wij ondersteunen in deze rol het CvT, waar alle voortgangsrapportages en programmawijzigingen worden voorgelegd, voordat deze naar de Europese Commissie worden gezonden. Het CvT vergadert minimaal één keer per jaar. In de conceptverordeningen, inzake het nieuw GLB, wordt aangegeven dat er ook in de volgende programmaperiode sprake zal zijn van een CvT dat de uitvoering van het NSP moet ondersteunen. Omdat het budget uit pijler 1 onderdeel uitmaakt van het NSP moet worden bezien wat dat zou moeten betekenen voor de samenstelling van het CvT. In 2020 is, ter voorbereiding van de samenstelling, rol en functioneren van het CvT in het nieuwe GLB, een zelfevaluatie CvT uitgevoerd. Deze zelfevaluatie heeft een aantal voorstellen voor verbetering van de werkwijze opgeleverd en suggesties voor het toekomstig CvT. Deze zullen in 2022 verder ter hand worden genomen. In 2022 zal worden gekeken hoe en in welke vorm een CvT een rol gaat spelen in het nieuwe GLB-NSP.

Doel

Ondersteuning van het CvT in haar taak om de voortgang van de uitvoering en de verwezenlijking van de doelstellingen van het POP3+ te volgen en geraadpleegd te worden over voorstellen voor aanpassing.

Resultaten

- Organiseren en voorbereiden van advisering aan en/of besluitvorming in het CvT voor de uitvoering van haar taken genoemd in artikel 49 van Verordening (EU) 1303/2013.
- Analyseren van de voortgang en adviseren daarover.
- Experimenteren met een meer toegankelijke presentatie van de stukken en het, naast de formele rol, eerder benutten van strategische denkkraft van het CvT bij lopende processen.
- Bijdragen aan een 'nieuw' CvT onder GLB-NSP.

Belangrijkste werkzaamheden

Organiseren en voorbereiden van het CvT

- Coördinatie van het programma, het volgen van en bijdragen aan ontwikkelingen op het terrein van het plattelandsbeleid, zowel nationaal als internationaal.
- Ondersteuning van het CvT en de beheersautoriteit bij het voorgeschreven toezicht op de kwaliteit van de uitvoering van het programma.
- In 2022 zal mogelijk, gecombineerd met een CvT-vergadering, een veldbezoek worden georganiseerd bij een POP-project.
- Secretariaat CvT.
- Vormgeven 'nieuw' CvT onder GLB-NSP.

3.1.2. Beheer

Het Regiebureau POP ondersteunt, vanuit een neutrale rol, de verschillende partijen in de uitvoering van het programma, zodat alle partners hun verantwoordelijkheid kunnen waarmaken. Het team is de verbinder tussen de Europese ontwikkelingen en de vraagstukken die binnen Nederland spelen binnen het kader van de uitvoering van het programma.

Tevens is het programmateam verantwoordelijk voor de sturing op de (financiële) voortgang van het programma.

Doel

Het uitvoeren van acties, zodat de uitvoering van het programma POP3+, inclusief de extra EHF-middelen, kan voldoen aan de afspraken opgenomen in het prestatiekader en de tijdige benutting jaartranches (binnen de afspraak van de N+3-doelstelling).

Het Regiebureau POP zal de vinger aan de pols houden bij de acties die voortvloeien uit de werkgroep financiën.

In 2022 zullen ook openstellingen plaatsvinden van de transitie- en overhevelingsmiddelen naast de extra middelen vanuit het Economisch Herstelfonds (EHF). De openstellingskalender, die wordt opgesteld door provincies en Rijk tezamen met RVO en in afstemming met het Regiebureau POP, wordt intensief gevolgd.



Het Regiebureau POP zal, vanuit de blik op het totale programma, ook aansturen op een nog betere landelijke en provinciale afstemming tussen de inzet op het ANLb en de overige POP3+ onderdelen.

Resultaten

- Financiële ramings- en verantwoordingsrapportages.
- Voor- en najaarsgesprekken met de twaalf individuele provincies en het ministerie van LNV.
- Jaarlijkse actualisatie budgetbrieven.
- Ondersteuning provincies en het ministerie voor lopende zaken en eventuele extra inzet herstellfondsmiddelen.
- Opstellen en doorvoeren van noodzakelijk geachte notificaties en wijzigingen en voorstellen voor verbeteringen.
- Inzicht in begroting en inzet GLB-NSP middelen.
- Beter inzicht tussen alle betrokkenen in relatie tot ANLb in de financiële kant van het programma.
- Bijdragen aan het voorkomen dat eventuele problemen ontstaan in de financiële afrekening bij afronding POP3+ mede in relatie tot ANLb.

Financiële ramings- en verantwoordingsrapportages

- Opstellen van de budgetbrief voor regelingseigenaren.
- Toezien op de programmering en realisatie (kasuitgaven) door het Rijk en de provincies, ten behoeve van budgetsturing en –bewaking van de financiën van POP3+ inclusief EHF-middelen. De focus voor 2022 blijft liggen op een tijdige openstelling van de transitie- en overhevelingsmiddelen en het aangaan van verplichtingen, maar ook op het daadwerkelijk indienen van (tussentijdse) declaraties en het indienen van declaraties bij de EU. Dit is nodig om eind 2022 en ook in de volgende jaren de N+3 doelstelling te behalen voor POP3+ inclusief de EHF-middelen.
- Beheer van de financiële POP-tabel, inclusief 'top ups' en het opstellen van notificaties ten behoeve van aanpassing daarvan.
- Beheer van de jaarlijkse verdeling inkomsten Technische Bijstand.
- Beheeroverzicht van overprogrammeringen, toezeggingen en verplichte bedragen.
- Samenwerking/overleg met Betaalorgaan RVO, POP-coördinatoren van de provincies en LNV-budgethouders/beleidsdirecties ten behoeve van het financieel beheer.
- Voorbereiden en begeleiden van de halfjaarlijkse financiële ramingsrapportage ten behoeve van de Europese Commissie.
- Secretariaat werkgroep financiën GLB-NSP, kennisinbreng in financiële huishouding GLB-NSP.
- Voorbereiden op parallelle programmering en afronding POP3+ vanaf 2023 tot en met 2025 naast het GLB-NSP programma.

Opstellen en doorvoeren van noodzakelijk geachte notificaties en wijzigingen

- Voorbereiden, coördineren en indienen van aanpassingen (notificaties en wijzigingen) van het programma.
- Opstellen van geconsolideerde versies van het programma en verzorgen van de communicatie van het actuele programma.



Uitgelicht: Uitfinancieren POP3+

De uitdaging

Zowel bij de overgang van POP1 naar POP2 als bij de overgang van POP2 naar POP3 is er een overgangsvoorziening getroffen, waarbij projecten die niet tijdig afgerond zijn onder het volgende programma alsnog afgerond en gedeclareerd konden worden. De aanname is dat dit ook weer mogelijk wordt voor de overgang van POP3 en POP3+ naar het Nationaal Strategisch Programma (NSP). Op dit moment is de mogelijkheid nog niet vastgelegd in de NSP-verordening, maar net als bij POP2 en POP3 zal de mogelijkheid voor uitfinanciering opgenomen worden in één van de nog te verschijnen uitvoeringsverordeningen.

Wat willen we bereiken

Doordat er overlap is van beide programma's in de jaren 2023, 2024 en 2025 en bepaalde maatregelen onder POP3/POP3+ eerst volledig uitgeput moeten zijn alvorens er onder het NSP uitgefincierd kan worden zal er in 2022 goede afstemming en goede regie nodig zijn. Er zal gekeken moeten worden welke maatregelen de voorkeur zouden moeten krijgen om uit te financieren, hoe er wordt omgegaan met maatregelen die onvoldoende uitputten en hoe en wanneer er genotificeerd kan/moet worden.

Wat moeten we bereiken

- Bestuurlijk vastgestelde notitie waarin staat dat het vanuit POP3/POP3+ wenselijk is om uit te financieren in de volgende programmaperiode.
- Uitfinanciering POP3+ is geborgd in de programmering van het NSP.

Ondersteuning provincies en het ministerie voor lopende zaken

- Voeren van het secretariaat LBPOP, TPO, PVO, B-team en OUPOP.
- Ondersteuning van de provinciale vertegenwoordigers in het CvT POP en het OUPOP.
- Advisering bij bestuurlijke overleggen en het LBPOP.
- Ondersteuning en advisering ministerie van LNV en provincies op lopende zaken binnen het bestaande programma POP3+ inclusief de extra inzet op het EHF.
- Secretariaat van diverse (ad hoc) (werk)groepen in 2022; onder andere voor de jonge landbouwersregeling (JoLa), de ambtelijke adviesgroep Water, werkgroep governance GLB-NSP, werkgroep financiën GLB-NSP.
- Helpdeskfunctie: indien van toepassing beantwoorden en oplossen van vragen en problemen van Rijk, provincies en derden.
- Staatssteunzaken gerelateerd aan POP (opstellen landelijke meldingen, rapportages en inventariseren provinciale meldingen).
- Inzetten op nog betere landelijke samenwerking tussen Agrarisch natuur- en landschapsbeheer en niet grondgebonden maatregelen.
- Adviesrol bij en lid Managementoverleg ANLb.
- Afstemmingsoverleg met BIJ12 en ANLb.



3.1.3. Monitoring en evaluatie

Monitoring en evaluatie zijn belangrijke sturingsinstrumenten voor het programma. De resultaten van monitoring en evaluatie kunnen aanleiding geven voor aanpassing van het programma en/of de programmastructuur.

Terugkerende verplichtingen in het kader van de monitoring en evaluatie zijn het Jaarverslag over de uitvoering en het jaarlijks voortgangsoverleg daarover met de Europese Commissie.

Doel

Inzicht geven in de voortgang en resultaten van het uitvoeringsprogramma POP3+ inclusief de extra EHF-middelen en zo nodig op basis daarvan adviseren over de sturing. In de eerste helft van 2022 wordt het jaarverslag over 2021 opgesteld, dat uiterlijk 30 juni 2022 aangeboden wordt aan de EU. Een extra doel hierbij is om in te zetten op een versnelling van dit proces inspelend op een mogelijk kortere doorlooptijd in de NSP-cyclus waar er mogelijk al aan het einde van het eerste kwartaal een jaarverslag aan de EU moet worden aangeboden.

Resultaten

- Een door de EU goedgekeurd jaarverslag over 2021.
- De Europese Commissie heeft inzicht in de voortgang van het POP3+ en de daaraan extra gekoppelde EHF-middelen.
- Resultaten zichtbaar voor grote publiek in de publieksvriendelijke versie van het jaarverslag 2021.

Uitgelicht: Tweede tussentijdse evaluatie

Voor het programma zijn er drie evaluatiemomenten verplicht. Het eerste in 2017 (analyse functioneren programma), de tweede in 2019 (analyse impact programma tot en met 2018) en de derde aan het eind van de programmaperiode. In de reactie van de Europese Commissie op het jaarverslag van 2018 gaf de Europese Commissie aan dat kwalitatieve informatie over streefwaarden en doelen werd gemist. In 2019 heeft de verplichte tussentijdse evaluatie plaatsgevonden. Deze tussentijdse evaluatie heeft geringe kwantitatieve cijfers opgeleverd, vanwege het feit dat het gros van de projecten op dat moment nog in uitvoering was. Om die reden, en vanwege het feit dat het POP3 programma met twee jaar is verlengd tot eind 2022, is door het Comité van Toezicht besloten om een tweede tussentijdse evaluatie uit te voeren in 2021-2022. Deze tussentijdse evaluatie is niet verplicht gesteld door de Europese Commissie, maar kan veel duidelijkheid geven over de voortgang van het programma en 'de verhalen achter de cijfers'.

Doel

- Uitvoeren van de tussentijdse evaluatie.
- Een evaluatie die laat zien in welke mate en hoe het Nederlandse programma een substantiële bijdrage levert aan de 6 prioriteiten van het POP3.
- Een evaluatie van de doeltreffendheid van de aanpak.

Belangrijkste werkzaamheden

Jaarverslag

- Coördineren en afstemmen van informatieverzameling, zodat externe rapportages en dataverzamelingen beter gebruikt kunnen worden voor het in beeld brengen van de resultaten van POP3+ inclusief de daar aan gekoppelde middelen uit het EHF.
- Voorbereiden en opstellen van voorgeschreven (inhoudelijke) EU-rapportages, waaronder het Jaarverslag over de uitvoering over 2021 en het bekendmaken van deze rapportages via de website van het Regiebureau POP.
- Het maken en vertalen van het jaarverslag naar een publieksversie met sprekende voorbeelden.
- Toezien op de verzameling van monitoringgegevens overeenkomstig de EU-voorschriften.
- Inzichtelijk maken van de bijdrage van POP-projecten aan de doelen van het programma.



- In samenwerking met de directie Europees, Internationaal en Agro economisch beleid (EIA) van het ministerie van LNV verzamelen van beschikbare evaluaties, waarbij een betrokkenheid is met de uitvoering van het programma in POP3+ (incl. EHF), onder andere de voortgang ANLb en de nationale analyse water.
- Opstellen en actualiseren van de voortgangsrapportage water.
- Het Regiebureau POP deelt en verspreidt bevindingen betreffende monitoring en evaluatie van het POP.
- Samenwerking/overleg en afstemming met Betaalorgaan RVO, POP-coördinatoren van de provincies en LNV-budgethouders/beleidsdirecties ten behoeve van data en cijfers.
- Deelname aan internationaal overleg over EU-monitoring en evaluatie, het Monitoring and Evaluation Expert Committee, workshops en bilaterale contacten met onder meer Vlaanderen (zie paragraaf 3.4).
- Bijdragen aan het nieuwe SFC-systeem en de monitoring en evaluatiesystematiek ten behoeve van het NSP.
- Rapportages, analyses en voorstellen voorbereiden voor de werkgroepen M&E en financiën om deze vervolgens in te brengen in het TPO/CvT.
- Rapportages, analyses en voorstellen voorbereiden voor de werkgroep financiën NSP.
- Voortgangsoverleg met de Europese Commissie. Voorbereiding vindt plaats met de Landendesk Nederland.
- Secretariaat werkgroep Monitoring & Evaluatie.





3.2. Nationaal Netwerk Platteland

Het Regiebureau POP ondersteunt het Nationaal Netwerk Platteland, inclusief het EIP-Agri Servicepoint. Het Regiebureau POP fungeert in Brusselse termen ook als de "Network Support Unit" (NSU). Het Regiebureau POP zorgt ervoor dat kennis en informatie uit POP3+-projecten breed beschikbaar gesteld wordt aan verschillende doelgroepen. Ook laat de NSU zien hoe POP3+-projecten bijdragen aan de oplossing van maatschappelijke opgaven. Dit gebeurt vanuit de rollen: informeren, inspireren, verbinden, faciliteren, signaleren en agenderen. Dit doen we samen met onze netwerkpartners.

Artikel 54 van Verordening (EU) 1305/2013 schrijft de doelen en hoofdactiviteiten van het Nationaal Netwerk Platteland voor. Het Nationaal Netwerk Platteland wordt gefaciliteerd door het Regiebureau POP.

In 2022 zal het Regiebureau POP bij de uitvoering van de activiteiten de volgende accenten zetten:

1. Inspirerende POP3+ projecten worden in de schijnwerpers gezet, waarbij de aandacht steeds meer verschuift naar de bereikte resultaten, de effecten en het van elkaar leren.
2. Het verstevigen van het netwerk om versnipperde kennis bij elkaar te brengen en zo te zorgen dat het beter aansluit bij de vragen uit de praktijk, waarbij kennismakelaars en/of projectleiders een sleutelrol vervullen.
3. Verbinden op diverse niveaus is een belangrijke taak: verbinding met maatschappelijke thema's, andere beleidsvelden, andere programma's en andere netwerken wordt actief gelegd (zie paragraaf 3.3.1, uitgelicht Experimenteerruimte GLB-netwerk, de Assembly).

3.2.1. Delen van goede praktijken en projectvoorbeelden

Het Regiebureau POP gaat in 2022 verder met het delen van informatie over aansprekende en innovatieve POP3+ projecten. In 2022 zal de aangebrachte koppeling van de POP-projecten aan de maatschappelijke thema's worden voortgezet. Voor eerdere jaren waren dit de thema's klimaat, bodem, biodiversiteit, nutriëntenkringloop, de boer in de keten, agrarisch waterbeheer, netwerken en dierenwelzijn. In 2022 gaan we hiermee door en maken we een keuze uit andere maatschappelijke thema's. We sluiten hierbij aan bij maatschappelijk actuele thema's: voedsel en gezondheid, klimaat, koolstof vastlegging door de landbouw CO₂, stikstof, landschappelijke kwaliteiten, voedselverspilling, baanbrekende innovaties op het gebied van, brede plattelandsontwikkeling, nieuwe verdienmodellen.

Per thema zal op verschillende manieren, onder andere via themanummers, nieuwsberichten, sociale media en bijeenkomst(en), de bijdrage van POP3+ projecten op dat thema worden belicht.

In 2022 zal de ingestoken weg om dwarsverbanden met de projecten van Horizon 2020/Europe en de topsectoren 'Agri & Food' en 'Tuinbouw & Uitgangsmateriaal' te organiseren, gericht op het verbinden van gelijksoortige projecten, worden voortgezet,.

Doel

Bijdragen aan de hoofddoelen:

- De kwaliteit van de uitvoering van POP3+ te verbeteren (art 54.2.b).
- Het brede publiek en potentiële begunstigden voorlichten over POP3+ (art 54.2.c), zodat goede resultaten breder worden geïmplementeerd door de gebruikers van het platteland.

Resultaten

- Er is een overzicht van aansprekende POP3+ projecten op genoemde thema's.
- In drie à vier themanummers worden een aantal aansprekende en innovatieve projecten gebundeld.
- Er is zicht op de voor Nederland relevante goede praktijkvoorbeelden binnen de EU. Deze zijn actief gedeeld binnen Nederland.
- Bijeenkomsten gericht op kennisuitwisseling over relevante POP3+ onderwerpen zijn georganiseerd.
- Samenwerking met Horizon 2020/Europe en de topsectoren 'Agri & Food' en 'Tuinbouw & Uitgangsmateriaal' die in 2020/2021 is ingezet en verder vorm heeft gekregen.
- POP3+ resultaten uit projecten zijn ook toegankelijk op het Groene Kennis Net.



Belangrijkste werkzaamheden

- Op basis van gesprekken met RVO, belanghebbenden, netwerkpartners en analyses zicht krijgen op inhoudelijke resultaten van POP3-projecten om uitkomsten te delen en te verdiepen.
- Inspirerende praktijk- en projectvoorbeelden en activiteiten worden gedeeld via netwerkplatteland.nl. Dit gebeurt in de vorm van verhalen (inspireren) en belichten van resultaten (informerende/kennis delen), een overzicht van POP3+ projecten en de inzet van andere sociale media.
- Het projectenoverzicht van innovatieprojecten wordt uitgebreid met, een selectie van, inspirerende projecten van de verschillende thema's. De inzet is om dit zoveel mogelijk in samenwerking met het Netwerk Platteland (onder andere de provincies) te doen (zie ook 3.2.3. en 3.2.4.).
- Teksten (laten) schrijven, redigeren, fotografen en tekstschrijvers aansturen, vormgeving coördineren voor nieuwsberichten en themanummers op maatschappelijke thema's. Dit door mensen zelf hun verhaal te laten vertellen en/of ons netwerk in te zetten om de verhalen te (laten) vertellen.
- Het organiseren van relevante bijeenkomsten gericht op kennisdeling over relevante POP3+ onderwerpen (zie ook 3.2.2.).
- Lezersonderzoek onder de lezers van de themanummers.
- Indien door de ENRD in 2022 wederom de Rural Inspiration Award (RIA) wordt georganiseerd, de inbreng vanuit Nederland verzorgen.

3.2.2. Faciliteren van masterclasses en thematische uitwisselingen

Kennisoverdracht en kennisdeling over het POP3+ is een belangrijke succesfactor voor het bereiken van de doelen van het programma. In 2022 worden thematische en analytische uitwisselingen georganiseerd, zowel over het uitvoeringsproces van POP3+ als over de inhoudelijke POP3-thema's, daarbij aansluitend bij de maatschappelijke thema's. Het Regiebureau POP organiseert masterclasses met het accent op informatieverstrekking aan experts en organiseert workshops waarin het accent ligt op kennisdeling of kennisontwikkeling of het ontwikkelen en verbeteren van processen.

Doel

Bijdragen aan de hoofddoelen:

- De betrokkenheid van belanghebbende partijen bij de uitvoering van POP3+ te vergroten (art 54.2.a).
- De kwaliteit van de uitvoering van POP3+ te verbeteren (art 54.2.b).
- Het brede publiek en potentiële begunstigen voorlichten over POP3+ (art 54.2.c), zodat er niet alleen naar de output, maar ook naar de outcome en impact in het netwerk van de projecten wordt gekeken en gehandeld.
- Innovatie in de landbouw, de voedselproductie en op het platteland bevorderen (art 54.2.d).

Resultaten

- Er is inzicht in de behoefte van belanghebbenden met betrekking tot kennisuitwisseling.
- Bijeenkomsten gericht op kennisuitwisseling over relevante POP3+ onderwerpen zijn georganiseerd.
- Samenwerking met Horizon 2020/Europe en de topsectoren 'Agri & Food' en 'Tuinbouw & Uitgangsmateriaal' heeft verder vorm gekregen.
- De Nederlandse aanpak en resultaten van POP3+ zijn zichtbaar voor het Europese NRN-netwerk. Een netwerk dat ook inzicht krijgt in het Nederlandse GLB-NSP programma.

Belangrijkste werkzaamheden

- Op basis van gesprekken met stakeholders en netwerkpartners en andere analyses zicht krijgen op de behoefte informatie- en kennisuitwisselingen.
- Het Regiebureau POP organiseert lunchlezingen, bijeenkomsten of draagt bij aan bijeenkomsten van anderen over "trending topics" en goede praktijkvoorbeelden POP3+. We denken hierbij voor 2022 aan:
 - Vervolg op webinars en communities nutriëntenkringloop.
 - Kenniscafé precisielandbouw, plantgezondheid en biodiversiteit in samenwerking met de topsectoren. Eventueel organiseren van themabijeenkomst voor één van deze onderwerpen.
 - Bijeenkomst voedsel en gezondheid in samenwerking met het programma duurzame voedselsystemen van de Nationale Wetenschapsagenda (NWA).
 - Mogelijk, samen met de ENRD, organiseren van een fysieke bijeenkomst in Nederland voor het Europese NRN-netwerk (NRN-meeting).
 - Netwerk voorbereiden op NSP, nieuwe onderwerpen.



- Vanuit het Regiebureau POP worden in 2022 in ieder geval de volgende masterclasses georganiseerd:
 - Masterclass POP-projectleiders gericht op versterken NSP/GLB.
 - Webinars over kennis, innovatie en AKIS.
 - Derde webinar financieel-administratief.
- Het Regiebureau POP ondersteunt de provincies bij de organisatie van bijeenkomsten gericht op potentieel begunstigden.
- Het Regiebureau POP organiseert jaarlijks een nationale netwerkconferentie POP3 ter inspiratie van het Netwerk Platteland (zie uitgelicht: POP-festival).

Uitgelicht: POP-festival

2022 is het jaar dat partners in het Netwerk Platteland voor het laatst subsidie kunnen aanvragen in het kader van het POP3+. De financiële verantwoording zal nog doorlopen tot en met 2025. Om de afronding van het POP3+ te markeren wordt in 2022 de nationale netwerkconferentie in de vorm van een feestelijk POP-festival ingevuld. Eventueel wordt het POP-festival gecombineerd met een NRN-meeting voor het Europese netwerk.

Doel

- Markering van het einde van de POP3+ programmaperiode 2014–2023 en daarbij stilstaan bij de behaalde resultaten van het programma.
- Vooruitkijken naar de NSP-GLB periode met het nationale en eventueel Europese plattelandsnetwerk.

3.2.3. Netwerkactiviteiten rondom advies en innovatie (EIP-Agri)

Het Regiebureau POP functioneert tevens als nationaal coördinatiepunt voor EIP-Agri. EIP-Agri is het Europese innovatieplatform (EIP) voor de landbouw. In 2022 blijft het accent liggen op het bieden van overzichten en verbinden van Operationele Groepen Horizon-projecten en nationale onderzoeksprojecten.

Doel

Bijdragen aan hoofddoelen:

- De kwaliteit van de uitvoering van POP3+ te verbeteren (art 54.2.b).
- Innovatie in de landbouw, de voedselproductie en op het platteland bevorderen (art 54.2.d).

Resultaten

- Potentiële begunstigden en adviseurs/innovatiemakelaars hebben (toegenomen) kennis over EIP-Agri.
- De database van Operationele Groepen (OG) conform EU-format is actueel.
- Alle lopende en afgeronde projecten 'Samenwerken voor innovatie' en EIP zijn in beeld, dus ook de GLB-pilots en de EHF-projecten 'Samenwerking'. De informatie over de projecten (inclusief eindresultaten van de projecten) is up-to-date en overzichtelijk gepresenteerd en ontsloten via de website Netwerk Platteland (zie ook 3.2.1.). Datzelfde geldt voor de M!-projecten Kennisverspreiding. De eindresultaten van de EIP-projecten worden ook gepubliceerd op Groen Kennis Net.
- Relevante informatie uit de EU-Focus Groups, Thematic Groups en Networks is beschikbaar gesteld en gedeeld met de Operationele Groepen. Gestreefd wordt naar een grotere deelname vanuit Nederland aan EU-Focus Groups en Thematic Groups.

Belangrijkste werkzaamheden

- Het verbinden van OG door het organiseren van webinars, masterclasses en/of themabijeenkomsten over centrale thema's die spelen bij OG (zie 3.2.2.).
- Kennis over EIP-Agri bij adviseurs, innovatiemakelaars en agrariërs bevorderen (zie 3.2.2.).
- Het actueel houden van het deel van de website waarop kennis wordt uitgewisseld ten behoeve van Operationele Groepen.
- Analyse van resultaten uit de EU-Focus Groups en Thematic Groups op relevantie voor Nederland, het vertalen van relevante informatie en het beschikbaar stellen van deze informatie.



3.2.4. Training- en netwerkactiviteiten voor LAG's

Het Regiebureau POP faciliteert de provincies en de twintig LEADER-groepen. Net als in 2021 ligt het accent op het uitwisselen van best practices en het faciliteren van een lerend netwerk via de LEADER-coördinatoren. In 2022 zullen de landelijke afstemming en communicatie voor de vorming van nieuwe LEADER-gebieden voor het NSP aandacht vragen.

Doel

Bijdrage aan hoofddoelen:

- De betrokkenheid van belanghebbende partijen bij de uitvoering van POP3+ te vergroten (art 54.2.a).
- De kwaliteit van de uitvoering van POP3+ te verbeteren (art 54.2.b).
- Het brede publiek en potentiële begunstigen voorlichten over POP3 (art 54.2.c).
- Voorbereiden voor de nieuwe programmaperiode.

Resultaten

- Een goed functionerend LEADER-coördinatoren netwerk.
- De best practices van LEADER-projecten zijn actueel en via de website beschikbaar gesteld voor een breed publiek.
- De LEADER-gebieden voor de nieuwe programmaperiode zijn bekend.

Belangrijkste werkzaamheden

- Ongeveer vier keer per jaar een overleg voor LEADER-coördinatoren organiseren.
- Een overzicht van inspirerende LEADER-projecten ontsloten via website (zie ook 3.2.1.).
- Het delen van goede voorbeelden van (internationale) samenwerking door LAG's.
- Het gezamenlijk met de LAG's en provincies organiseren van een jaarlijkse LEADER-dag op locatie.
- Selectie en voorbereiden nieuwe LEADER-gebieden onder het GLB-NSP.

3.3. Communicatie rondom POP3+

De communicatie is onderdeel van het werk van alle betrokken partijen bij het POP3+. De communicatie-aanpak voor 2022, op basis van het in 2018 geactualiseerde communicatieplan, de netwerkstrategie en de stakeholdersanalyse, brengt focus aan en beschrijft de strategie: verbinden voor het platteland. Het Regiebureau POP maakt gebruik van het Netwerk Platteland, reguliere overleggen met de opdrachtgevers, conform het Handboek POP inclusief de daaraan verbonden partijen, stakeholder overleggen en diverse communicatiemiddelen voor het geven en delen van informatie, bij te dragen aan een goed uitvoering van het programma en om kennis, resultaten en mensen te verbinden.

Het Regiebureau POP informeert de doelgroepen over POP3+ en het Economisch Herstelfonds (EHF) en verbindt netwerkpartners met het Europese netwerk door hen te wijzen op interessante Europese bijeenkomsten.

In 2022 ligt de focus van communicatie op de volgende onderwerpen:

- Actueel en digitaal toegankelijk maken en houden van de website Netwerk Platteland en het POP3+ projectenoverzicht.
- Verdere professionalisering en vernieuwing van de communicatie.
- Communicatieadvies en activiteiten t.a.v. afronding POP3+ en inzet EHF.
- Inbrengen van kennis, ervaring en mogelijke rol toekomstige Regieorganisatie bij de, in ontwikkeling zijnde, gezamenlijke communicatiestrategie van het GLB-NSP-team.

Doel

Bijdragen aan en ondersteunen van alle hoofddoelen.



Resultaten

- Onze doelgroepen zijn bekend met de waarde van POP3+ voor ons platteland.
- Onze doelgroepen zijn bekend met ons als netwerkpartner, weten welke rollen we hebben en waarvoor ze bij ons terecht kunnen (onder andere de verbinding met Europese partners, zoals de ENRD).
- Resultaten uit regionale en lokale projecten worden landelijk zichtbaar en gedeeld.
- Op regelmatige basis zijn actuele POP+ gerelateerde onderwerpen gedeeld door middel van de verschillende communicatie-instrumenten.

Belangrijkste werkzaamheden

- Actueel houden van het POP3+ projectenoverzicht en de website Netwerk Platteland, met daarin onder andere nieuwsberichten, evenementen, activiteiten en voorbeeldprojecten.
- Website en het POP3+ projectenoverzicht (digitaal) toegankelijk maken en houden.
- Effectievere inzet van social media zoals Facebook, Instagram, Twitter en LinkedIn voor gerichte communicatie met specifieke doelgroepen en om bezoekers naar de website te leiden.
- Inspiratieverhalen regelmatig laten terugkomen op de website of sociale media.
- Afstemmen van communicatieactiviteiten met andere belanghebbenden (onder andere openstellingen provincies en ministerie van LNV, subsidieloket RVO en andere Europese subsidiefondsen).
- Ongeveer twee keer per jaar een overleg voor communicatieadviseurs van de provincies organiseren.
- Webinars over uitvoering en aanpassingen programma POP3+.
- Organiseren van de jaarlijkse netwerkconferentie in 2022 in de vorm van een POP-festival ter markering van de afronding en laatste formele jaar van het POP3+ programma (zie paragraaf 3.2.2 uitgelicht: POP-festival).
- Continueren van de reguliere nieuwsbrieven en themanummers. POP-projecten worden op verhalende en beeldende wijze voor het voetlicht gebracht. Bij het tot stand komen van de themanummers benutten we ons netwerk (zie ook 3.2.1.).
- Teksten (laten) schrijven, redigeren, fotografen en tekstschrijvers aansturen, vormgeving coördineren voor de publieksversie van het jaarverslag over de uitvoering van het POP in 2021, inclusief het EHF.
- Vergroten van (digitale) vaardigheden voor het goed ondersteunen van webinars en sociale media, het ontwikkelen van podcasts, infographics, enzovoort. Doel is: meer gebruik van beeld en infographics, inzet van andere communicatiemiddelen (podcasts, video's) en een effectievere inzet van social media.
- Blijven inzetten van online, hybride of fysieke bijeenkomsten. Online bijeenkomsten bleken tijdens de COVID19-pandemie van grote waarde voor ons werk. We continueren daarom het organiseren van webinars.





3.4. Actief participeren in EU-netwerken

Het Regiebureau POP is de verbinder tussen de Europese ontwikkelingen en de vraagstukken die binnen Nederland spelen binnen het kader van de uitvoering van het programma.

De belangrijkste EU-netwerken van het Regiebureau POP zijn de ENRD (European Network for Rural Development), subgroep LEADER and Community-Led Local Development, het plattelandontwikkelingscomité (RDC), het Monitoring and Evaluation Expert Committee, EU Capacity Building en het EIP-Agri netwerk. Voor de ENRD en het EIP-netwerk is een nieuwe contractperiode gestart. Deze netwerken organiseren zowel bijeenkomsten gericht op Network Support Units als bijeenkomsten die voor belanghebbenden uit de lidstaten geschikt zijn. Voor die laatste categorie is de inzet om deelnemers uit het Network Platteland te attenderen op de mogelijkheid voor participatie.

Doel

Bijdragen aan de hoofddoelen:

- De betrokkenheid van belanghebbende partijen bij de uitvoering van POP3+ te vergroten (art 54.2.a).
- De kwaliteit van de uitvoering van POP3+ te verbeteren (art 54.2.b).
- Het brede publiek en potentiële begunstigden voorlichten over POP3+ (art 54.2.c).
- Innovatie in de landbouw en de voedselproductie op het platteland bevorderen (art 54.2.d).

Resultaten

- Inhoudelijke bijdragen leveren aan en informatie hebben opgehaald uit de jaarlijkse Assembly, de Steering Group en de meetings van de National Rural Networks (NRN).
- Zelf hebben deelgenomen of belanghebbenden uit het Network Platteland hebben deelgenomen aan subgroepen LEADER en Innovation en thematische werkgroepen, focusgroepen, workshops en seminars van de ENRD en het EIP-Agri Servicepoint. Over deze bijeenkomsten zijn de uitkomsten gerapporteerd.
- Bijdragen leveren aan publicaties van de ENRD en het EIP-Agri Servicepoint over de uitvoering van POP3+ in Nederland.
- Aan belanghebbenden inzicht geboden over de inhoudelijke verbanden tussen H2020, Thematic Networks en Operational Groups.
- Ondersteuning provincies en het ministerie bij lopende zaken en overleggen in EU-verband.
- Kennis ophalen en delen met plus, knelpunten voorleggen met betrekking tot de voortgang van de plattelandontwikkelingsprogramma's in o.a. het Rural Development Committee en via de EU Capacity Building.

Belangrijkste werkzaamheden

- Voorbereiden van, deelnemen aan en rapporteren over relevante EU-bijeenkomsten.
- Het organiseren van Nederlandse inbreng in EU-werkgroepen, focusgroepen, workshops en seminars.
- Het schrijven (of laten schrijven) van bijdragen over de POP3-uitvoering in Nederland voor EU-publicaties.
- Capacity Building, gefaciliteerd vanuit de Europese Commissie, waarbij kennis over uitvoering en implementatie van regelingen tussen lidstaten wordt gedeeld.
- Organiseren van een van de NRN-meetings in Nederland samen met ENRD (zie ook 3.2.2.).
- Begeleiden en faciliteren van de lidstaatvertegenwoordiging in het Plattelandontwikkelingscomité (RDC) door het coördineren en voorbereiden van de Nederlandse inbreng en informatievoorziening achteraf. In 2022 zal er ook extra adhoc inzet zijn op extra RDC-bijeenkomsten in het kader van het GLB-NSP.
- Volgen en zo nodig coördineren van de Nederlandse inbreng POP3+ ten behoeve van het Comité voor de Landbouwfondsen en Expert Group on European Structural and Investment Funds (EGESIF).
- Eerste aanspreekpunt van DG Agri en Plattelandontwikkeling voor het dagelijks management van POP3. Incidenteel contact met andere diensten, zoals DG Regio, afdeling Staatssteun, Financiële afdeling of Audit unit.
- Lidstaat Liaison van het System for Fund Management in the European Community (SFC2014 en SFC2021), verantwoordelijk voor toegangsbeheer en coördinatie.
- Deelname aan EU-conferenties en workshops.
- Deelname aan internationaal overleg over EU-monitoring en evaluatie, het Monitoring and Evaluation Expert Committee, workshops en bilaterale contacten met onder meer Vlaanderen (zie ook 3.1.3).



3.5. Toekomst en de invulling Gemeenschappelijk Landbouwbeleid 2023-2027

2022 wordt een belangrijk jaar voor het Regiebureau POP. Waar we hiervoor met name hebben ingezet op het lopende POP3+ programma voorzien we voor 2022 een aanzienlijke inzet die moet worden gepleegd om in 2023 voortvarend met het NSP van start te kunnen gaan. Er zal naast de verder inhoudelijk invulling van het NSP-programma ook gebouwd moeten worden aan een nieuwe regieorganisatie, een nieuw GLB-netwerk en inzet aan het AKIS-systeem waar we ook in 2022 al mee willen gaan experimenteren. Waar de contouren aan de ene kant al duidelijk zijn, zal er ook nog veel ontwikkeld moeten worden. Dit zal, binnen haar mogelijkheden, ook veel inzet van het Regiebureau POP vragen.

Essentieel voor het NSP is dat er sprake is van een goede samenhang tussen basisinkomenssteun, de coregeling en het ANLb in pijler 2. Dat vereist ook meer samenwerking tussen verschillende partijen. Het zal ook meer capaciteit van een toekomstige Regieorganisatie vragen, waarvoor ook voldoende financiële borging en middelen moeten zijn. Tweede uitdaging blijft om de uitvoeringskosten te beperken door het slimmer inrichten van het programma met de maatregelen, goede afspraken en een herontwerp van de uitvoeringsstructuur.

De bepalingen die de taak van het huidige Netwerk Platteland en de NSU verbreden, met pijler 1 inclusief GMO, zijn voor het Regiebureau POP een belangrijk element. Dit vergt nadere concretisering samen met de netwerkpartners: hoe ziet het netwerk er uit, hoe kan het functioneren en welke financiering is nodig.

Naast de verkenning van de inhoud blijft ook de governance van het toekomstig stelsel een belangrijk aandachtspunt. Vanuit het Regiebureau POP zal daaraan een bijdrage worden geleverd die met name ingaan op het nieuwe coördinatiemodel, de vereenvoudiging van de uitvoering en de nieuwe rol en organisatie van het Netwerk Platteland. Op basis van de, eind 2021, te verwachten besluitvorming over governance zal het Regiebureau POP bijdragen aan de verdere inrichting daarvan. 2022 zal, vanuit het NSP, gebruikt worden om te bouwen en te experimenteren met deze nieuwe NSP-organisatie. Aandachtspunt daarbij is het behoud van een goede aansluiting van het toekomstig veel bredere GLB-Netwerk met het NSP-programma, een programma waarvan gevraagd wordt meer te sturen en te monitoren op de impact van de GLB-inzet en de aansluiting bij andere nationale opgaven.

In 2022 zal, na besluitvorming over de toekomstige governance structuur, ook nagedacht moeten worden over de overgang van de huidige structuur naar de toekomstige structuur. Formeel eindigt het mandaat van het Regiebureau POP eind 2022. De uitvoering van het verlengde POP3 eindigt formeel pas eind 2025 (N+3). Een te lange periode met een parallelle structuur met het NSP lijkt niet wenselijk, waarbij we willen verkennen hoe we dit gaan integreren.

Het Netwerk Platteland gaat, in aansluiting op de ontwikkeling van het Europese GLB-netwerk en vooruitlopend op de nieuwe NSP-organisatie, experimenteren met het verbreden van haar activiteiten.

Doel

- Inbreng van de huidige ervaringen en deskundigheid op gebied van de interventielogica, Monitoring & Evaluatie, financiën en uitvoeringsmodellen (governance) en kansen voor verbetering en vereenvoudiging, het betrekken van belanghebbenden bij de plattelandsontwikkeling.
- Ervaring op doen met een verbreed GLB/ Plattelandsnetwerk (zie kader).

Resultaten

- Bijdragen aan het tot stand komen van de inhoud van het NSP.
- Bijdragen aan de voorbereiding van de implementatie van het NSP.
- Bijdragen aan de nieuwe uitvoeringsstructuur NSP.
- Bijdrage aan AKIS.

Belangrijkste werkzaamheden

- Inbreng van kennis, ervaring en deskundigheid in het programmateam GLB en haar werkgroepen.
- Bouwen aan een nieuwe structuur en dan met name het nieuwe GLB-netwerk en de governance, waaronder de nieuwe Regieorganisatie.
- Experimenteren met de nieuwe structuur.



Uitgelicht: Versterken van Nederlandse AKIS

Onder het Agrarische Kennis en Innovatie Systeem (AKIS) verstaan we het conceptuele systeem van alle betrokken actoren rond kennis en innovatie, hun verbanden en interacties, de institutionele infrastructuur en begrotingsmechanismen (SWG SCAR AKIS, 2012, 2106). Het gaat hierbij om de structuur en kennisstromen tussen personen, organisaties en instellingen die kennis toepassen en ontwikkelen, voor de landbouw en aanverwante gebieden. Feitelijk alles wat te maken heeft met kennis voor de agrariër én met vragen en ideeën van de agrariër zelf (zoals opleidingen, cursussen, adviezen, demonstratie-locaties, praktijkcentra, kennisbanken, etc.), behoort tot het AKIS.

De uitdaging

Vanuit Europa wordt sterk ingezet op het AKIS. Dit heeft als belangrijkste doel meerdere programma's, waaronder het GLB-programma qua kennis en informatie aan elkaar te verbinden. De Europese Commissie ziet een rol voor het GLB-netwerk om het AKIS te verbeteren. Het Regiebureau POP heeft hier al op ingezet via bijvoorbeeld het Groene Kennisnet en de samenwerking met TKI. In 2022 zal deze samenwerking samen met de trekker, het ministerie van LNV, en andere stakeholders verder vorm gaan krijgen.

Voor het Nederlandse AKIS-systeem zullen we op zoek gaan naar inzichten die we kunnen doorvoeren ter versterking van het AKIS-systeem. In Nederland hebben we te maken met een sterk en gefragmenteerd AKIS-systeem. Onze nationale opgave is hoe we het best om kunnen gaan met deze fragmentatie, zodat het een sterk systeem blijft. Een sterker AKIS-systeem helpt om adviseurs op een efficiënte en effectieve manier te voorzien van de meest actuele kennis die bijdraagt aan een toekomstbestendige landbouw.

Voor het Nationaal Strategisch Plan (NSP) wordt gevraagd om een GLB-netwerk dat het AKIS-systeem versterkt (verordening). In 2021 is een voorstel ingediend voor het Horizon Europe-project modern AKIS, waarin uitwisseling plaatsvindt tussen de verschillende lidstaten hoe aan deze opgave invulling wordt gegeven. Namens Nederland is het Regiebureau POP contactpersoon. Na goedkeuring in Brussel zal dit project medio 2022 van start gaan. Door deelname aan het project kunnen ervaringen worden uitgewisseld.

Doel

- Invulling opgave AKIS-taken in GLB-netwerk.

3.5.1. Het nieuwe GLB-netwerk

Het huidige Netwerk Platteland moet worden omgevormd naar een toekomstig GLB-netwerk. Met de verbreding naar het hele GLB wint het Europese GLB-netwerk voor Nederland aan belang. Is Nederland in pijler 2 maar een relatief kleine speler, weinig budget, in pijler 1 ligt dat anders. In het GLB-NSP zal dit onderscheid ook vervagen en zullen eco-regelingen deel uitmaken van het programma.

Ook het belang van een goede verbinding tussen het programma, focus op de resultaten en kennis-instrumenten wordt nog belangrijker. De inrichting van het toekomstig netwerk, de koppeling aan het Brusselse netwerk en aan het GLB-programma vereist nog de nodige overdenking, waarbij het Regiebureau POP een adviserende rol heeft op basis van haar kennis en ervaring.

Doel

- Het nieuwe GLB-netwerk staat in 2022 in de steigers en er wordt ook al ervaring mee opgedaan richting de start van het GLB-NSP.

Resultaten

- Duidelijkheid over de rol van het GLB-netwerk bij het digitaal ontsluiten van kennis.
- Intensiveren samenwerking met netwerkpartners o.a. RVO, BIJ12 en GKN en afbakening.
- Een goede integrale basisstructuur in Nederland, die aansluit bij behoefte gebruikers.
- Een toegankelijk en actief netwerk.
- Vanuit het Nederlandse belang wordt actief aangesloten op de Brusselse ontwikkelingen.
- Een Nederlands Assembly.



Belangrijkste werkzaamheden

- Experimenteren met nieuw te vormen GLB-netwerk.
- Vormgeven eigenaarschap in de vorm van Assembly (zie uitgelicht).
- Onderzoeken mogelijke strategische alliantie van het GLB-netwerk met GKN op gebied van digitale kennis ontsluiting.
- Onderzoeken verbetering informatie uitwisseling met RVO voor toekomst NSP, o.a. informatieuitwisseling vergroten met o.a. fysieke investeringen.
- Deelname aan en active inbreng in Horizon Europa project "Improving national AKIS" (duur 7 jaar).
- Vormgeven van NL community of practice die betrokken zijn bij AKIS vormgeving (ter ondersteuning van NL contactpersoon AKIS).
- Inbreng in NSP werkgroep KIND.
- Infographics en of animatie over nieuwe GLB-netwerk.

Uitgelicht: Experimenteerruimte GLB-netwerk, de Assembly

De uitdaging

Voor een nog meer gedragen Netwerk Platteland lijkt het van belang dat (potentiële) gebruikers dit nog meer gaan ervaren als "voor ons, van ons" en mede verantwoordelijkheid gaan dragen, zodat dit netwerk nog meer uitgroeit naar een actieve gemeenschap, nu en in de toekomst, met de reeds bewezen meerwaarde voor de gezamenlijke opgaven vanuit het GLB.

Europa kent in haar structuur een Assembly gekoppeld aan het netwerk. De Assembly is een gebruikersplatform bedoeld om inhoudelijk input/advies te leveren aan het besluitvormingsproces zowel over beleid als uitvoering. Met inhoud bedoelen we thema's die gekoppeld zijn aan de GLB-doelen, zoals biodiversiteit, klimaat en water. In 2022 gaan we bouwen aan een Nederlandse structuur gebaseerd op de Europese Assembly.

De Assembly is in feite een gebruikersplatform dat onder andere bedoeld is om:

- Informatie, kennis en ervaringen bij elkaar te brengen en zo versnippering te verminderen en de impact (beweging) van de inspanningen onder het GLB-NSP te vergroten. Maar ook om zo inzicht te krijgen in waar nog hiaten zitten en waar extra aandacht wenselijk is. En om input te leveren ten behoeve van monitoring en evaluatie.
In het huidige POP3+ wordt erg gestuurd op cijfers (output). In de nieuwe GLB- periode wordt veel meer gestuurd op output en outcome plus impact. Hier ligt een belangrijke link met de rest van de Regieorganisatie.
- De bijdrage van het netwerk aan de gemeenschappelijke doelen zichtbaar en bespreekbaar te maken. Ook door hen mee te nemen in discussies hoe kan worden aangesloten bij Europese visies, zoals bv de Long Term vision for rural areas of the Farm to fork strategie.
- Belangrijke partijen in het netwerk mee laten denken over belangrijke interventies en werkprogramma GLB-netwerk.

Doel:

- Een gedragen toekomstig GLB-netwerk.
- Organiseren eigenaarschap en betrokkenheid.



3.5.2. Governance

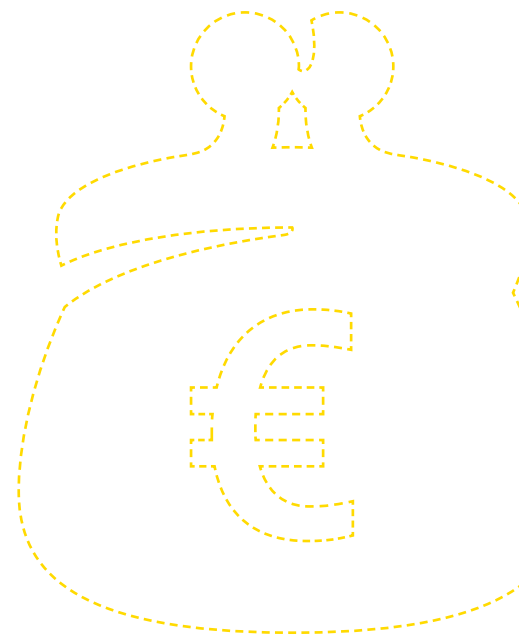
Ontwikkeling Regiebureau POP

Het Regiebureau POP draagt, met haar kennis en expertise, bij aan het ontwikkelen van het nieuwe Nationaal Strategische Plan (NSP) van het Gemeenschappelijk Landbouwbeleid (GLB) in de volgende programmaperiode (2023-2027). Onderdeel daarvan is het inrichten van een, aan de nieuwe situatie, aangepaste governance. De periode 2021-2022 is een overgangperiode waarin de bestaande aanpak (POP3+) van kracht blijft.

In 2022 wordt er vorm en inhoud gegeven aan de nieuwe Regieorganisatie onder het GLB-NSP. Er worden in de huidige plannen in elk geval extra taken voorzien voor het netwerk. Over een deel van de taken van het programmateam moet nog besluitvorming plaatsvinden. Daarbij is de zorg om enerzijds bestaande kennis en ervaring te borgen en anderzijds kennis over te dragen naar de nieuw te vormen organisatie, daarbij ook inspeland op naderende pensioenleeftijden. Met de belangrijkste stakeholders zal er in 2022 verkend worden hoe een nieuwe Regieorganisatie vorm en inhoud kan krijgen.

4

Bedrijfsvoering





4.1. Organisatie

De basis voor de organisatie en financiering van het Regiebureau POP is vastgelegd in het organisatie- en financieringsplan, waarmee het ministerie en de twaalf provincies in november 2014 hebben ingestemd. In 2018 is samen met P&O van het ministerie een actualisatie van het formatieplan gemaakt.

Het Regiebureau POP heeft een goedgekeurde formatie van minstens 13 fte.

Het Regiebureau POP heeft geen eigen formatieplaatsen. De benodigde formatie wordt geleverd via detacheringen vanuit het Rijk, Kadaster en de provincies. Gestreefd wordt naar behoud van kwaliteit en inzet die een goede uitvoering van de opdracht van het Regiebureau POP garandeert.

Het Regiebureau POP organiseert het werk zodanig, dat steeds twee medewerkers met een onderwerp bekend zijn. Op deze manier wordt bij afwezigheid van een medewerker, door bijvoorbeeld vakantie of ziekte, de continuïteit van de werkzaamheden gewaarborgd.

Voor de administratieve ondersteuning, financiën, telefonische bereikbaarheid, post- en archiefzaken, agendabeheer, verslaglegging en algemene ondersteuning heeft het Regiebureau POP een officemanagement.

Een overzicht van de bezetting per 1 januari 2022 wordt gegeven in bijlage 2.

LNV faciliteert het Regiebureau POP op het gebied van huisvesting, bedrijfsvoering, HRM algemeen, financiële zaken en ICT.

Uitgelicht: Maat houden

De huidige opdracht aan het Regiebureau POP is, mede door enthousiasme en een groot beroep doen op de bij het Regiebureau POP aanwezige expertise en ervaring, sluiperderwijs uitgebreid binnen het al jaren stabiele financiële en personele kader. De beleidsondersteuning voor onder andere Europese ontwikkelingen, het proces en inhoud rond het NSP, KIND, AKIS en kennis op het boerenerf vergt steeds meer capaciteit, die soms ten koste dreigt te gaan van het primaire proces: ondersteuning en kennisdeling van het huidige POP3+ programma. Een programma dat doorloopt tot en met 2025 naast het NSP dat in 2023 zal starten, maar in 2022 reeds vorm gaat krijgen. Ook voor 2022 mag verwacht worden dat afwijkingen op het werkplan plaatsvinden. Prioriteitsstelling zal nadrukkelijker onderwerp worden van het gesprek met de opdrachtgevers.

Doel

- Goed functionerend Regiebureau POP, voor huidige programma POP3+ inclusief de extra inzet vanuit de EHF-middelen.
- Bijdragen en meebouwen aan het toekomstig GLB-programma.

Resultaten

- Reëel verwachtingenmanagement en prioriteitsstelling.
- Evenwicht tussen taken, capaciteit en middelen.
- Blijvend vertrouwen.



4.2. Begroting 2022

LNV en de gezamenlijke provincies dragen bij aan de financiering van het Regiebureau POP. Een ander deel van de kosten wordt gefinancierd uit het onderdeel Technische Bijstand (TB) van het Europees Landbouwfonds voor plattelandontwikkeling (ELFPO). Vanaf 2021 is afgesproken dat de declaratie TB als een zogenoemde flat rate van 4% gedeclareerd kan worden in de reguliere kwartaaldeclaratie bij de EU. Afgesproken is dat het Regiebureau POP jaarlijks €900.000 hieruit zal ontvangen ten behoeve van hun begroting. Deze vergoeding is zowel bedoeld ter dekking van de personele en materiële kosten alsook voor de kosten van monitoring en evaluatie, communicatie en activiteiten Nationaal Netwerk Platteland/EIP-Agri.

De begroting is, ten opzichte van voorgaande jaren, naar boven bijgesteld op grond van prijs- en loonbijstellingen. Sinds 2016 zijn de personele- en materiële uitgaven gestegen als gevolg van genoemde bijstellingen van €2,227 mln. in 2021 naar €2,279 mln. in 2022.

De begroting van de uitgaven en de verwachte inkomsten van het Regiebureau POP in 2022 zijn als volgt:

Begroting 2022	Bedrag in €		
	Uitgaven	Inkomsten EU	Bijdragen Provincies en Rijk
Personele uitgaven	1.602.000		1.379.000
Materiële uitgaven (o.a. huisvesting, reis- en verblijfkosten, facilitair, ICT, vergaderkosten, websites)	300.000		
Monitoring en evaluatie externe opdrachten	130.000		
Communicatie	25.000		
Activiteiten/evenementen Nationaal Netwerk Platteland en EIP-Agri	200.000		
Onvoorzien	22.000		
TOTAAL	2.279.000	900.000	1.379.000

* In bovenstaande begroting is rekening gehouden met loon-en prijsbijstellingen tm 2022

4.3. Inzet uren op werkzaamheden

In onderstaande tabel worden voor 2022 de hoofdbestanddelen van de werkzaamheden van het Regiebureau POP gegeven, alsmede een indicatie van de tijdsinzet.

Werkzaamheden	Tijdsinzet/uren
Programmamanagement POP3+	6.000
Monitoring en evaluatie	1.800
Nationaal Netwerk Platteland	4.300
EIP-Agri	1.300
Communicatie	1.600
Toekomst GLB 2023-2027	1.800
Management en bedrijfsvoering	3.350
TOTAAL	20.150

* Terwijl het Nederlandse plan voor het GLB-NSP bij de Europese Commissie ter goedkeuring ligt, zal er in 2022 al volop gebouwd worden aan een nieuwe Regieorganisatie en nieuw GLB-netwerk onder het GLB-NSP, geëxperimenteerd worden met een nieuwe werkwijze en ook het lopende POP3+ tot 2025 ingeregeld en geborgd moeten worden. Dat terwijl in 2022 ook het lopende POP3+, inclusief de EHF-middelen, qua uitvoering volledig doorloopt. We voorzien dat hier met de bestaande capaciteit knelpunten gaan ontstaan in de nu beschikbare tijdsinzet van het Regiebureau POP.



Bijlage 1:
Samenstelling
Comité van
Toezicht POP NL
per 1 januari 2022



De vertegenwoordiging namens het Rijk

- **De heer G.M. Landheer, voorzitter**, directeur directie EIA, ministerie van Landbouw, Natuur en Voedselkwaliteit
- **De heer J.G. Sevenster**, directie EIA, ministerie van Landbouw, Natuur en Voedselkwaliteit
- **Mevrouw L. Kapoen**, Rijksdienst voor ondernemend Nederland

De vertegenwoordiging van de provincies

- **De heer G.M. Biermann**, provincie Noord-Holland, namens landsdeel West
- **Mevr. M. Ferwerda**, provincie Fryslân, namens landsdeel Noord
- **De heer J.P. Ruitenbergh**, provincie Limburg, namens landsdeel Zuid
- **De heer R. Peters**, provincie Gelderland, namens landsdeel Oost

De raadgevende leden

- **De heer M. Smallenbroek**, namens de Unie van Waterschappen (UwW)
- **De heer M.P. Cuijpers**, Land- en Tuinbouw Organisatie (LTO), namens de landbouworganisaties
- **Mevrouw N.J. Both**, Nederlands Agrarisch Jongeren Kontakt (NAJK), namens de sociale- en economische partners
- **Mevrouw H.B. Scheeringa**, namens de Vereniging van Nederlandse Gemeenten (VNG)
- **Mevrouw E. Verbij**, Boerennatuur.nl, namens de natuur- en milieuorganisaties
- **De heer M. Nagtzaam**, namens de Europese Commissie

Het secretariaat

- **De heer H.A.J.M Reinen**, secretaris, directeur Regiebureau POP
- **Mevrouw A.M.P. Nap**, adjunct secretaris, senior adviseur Regiebureau POP



Bijlage 2:
Personeel
Regiebureau POP
per 1 januari 2022



Directeur

- Henk Reinen

Programmateam

- Annemiek Nap, senior adviseur
- Pauline Otten, senior adviseur
- Willy Verviers-Rigter, senior adviseur
- Peter Graven, teamleider, plv. directeur
- Carlo Vromans, senior adviseur
- Susan Albers, senior adviseur

Netwerk Support Unit

- Kees Anker, senior adviseur
- Erika Frankhuizen, senior adviseur
- Thamar Kok, senior adviseur
- Elona Moerdijk, senior adviseur
- Renske Verweij, trainee (tot 1 maart 2022)

Office management

- Sabina Prijs, officemanagement
- Mirjam Bont, webmaster en communicatie



Bijlage 3:

Overzicht Organen en Overlegstructuren rondom POP3



Organen voortvloeiend uit EU-wetgeving	
Lidstaatvertegenwoordiger	Het ministerie van LNV is voor POP3 de Member State Authority (MSA).
Beheersautoriteit	De minister van LNV ziet toe op een doelmatige, doeltreffende en correcte wijze van beheer en uitvoering van POP3. De minister heeft een aantal taken van de beheersautoriteit aan de provincies gedelegeerd.
Betaalorgaan	RVO is de enige instantie die de Europese landbouwsubsidies voor plattelandontwikkeling mag uitbetalen en mag declareren in Brussel.
Overlegstructuren POP3 in Nederland	
Comité van Toezicht (CvT) POP	Formeel orgaan bestaande uit vertegenwoordigers van het ministerie, provincies, Europese Commissie, VNG, UvW en maatschappelijke partners en het Regiebureau POP.
Opdrachtgevers- en uitvoeringsoverleg (OUPOP)	Overleg op managementniveau bestaande uit vertegenwoordigers van het ministerie, provincies, RVO en het Regiebureau POP.
Twaalf Provinciën Overleg (TPO)	Regulier afstemmingsoverleg tussen alle provincies, RVO, het ministerie en Regiebureau POP.
Begeleidingsteam (B-team)	Team bestaande uit juristen van het ministerie, RVO, Auditdienst Rijk (ADR), Nederlandse Voedsel- en Warenautoriteit (NVWA), provincies en Regiebureau POP. Het team adviseert RVO over de interpretatie met betrekking tot EU-conformiteit. Bovendien worden audits begeleid en geëvalueerd.
Landsdelig bestuurlijk overleg POP (LBPOP)	Bestuurlijke afstemming ten behoeve van CvT en/of OUPOP bestaande uit vier gedeputeerden vanuit de vier landsdelen.
Europese organen en overlegstructuren	
Landendesk DG Agri	Onderdeel van DG Agri, belast met de ondersteuning van Nederland bij de uitvoering van POP3.
Rural Development Committee (RDC)	Plattelandontwikkelingscomité, waarin de Europese Commissie met de lidstaten overlegt over de voortgang van de plattelandontwikkelingsprogramma's.
Comité van de landbouwfondsen	Comité waarin de Europese Commissie met de lidstaten de voortgang van het GLB bespreekt, met name gericht op financiële afstemming tussen pijler 1 en 2.
Assembly and Steering Group for Rural Networks 2014-2020	De Assembly is een Europees strategisch en beleidsbepalend orgaan voor plattelandnetwerken. De Steering Group coördineert activiteiten en thematisch werk ten behoeve van plattelandnetwerken.
European Network for Rural Development (ENRD)-contactpoint en EIP-Agri Servicepoint	Ondersteunen nationale netwerken, organiseren en coördineren activiteiten en kennisuitwisseling op EU-niveau.
Helpdesk Monitoring & Evaluation	Ondersteunt lidstaten bij de uitvoering van monitoring en evaluatie.

Bijlage 4:

Afkortingen- en begrippenlijst



ADR	Auditdienst Rijk
B-team	Begeleidingsteam POP3 adviseert RVO over de interpretatie met betrekking tot EU-conformiteit
BO POP3	Bestuurlijk Overleg (gedeputeerden en minister)
CvT	Comité van Toezicht (Ambtelijk v.a. 2015)
DG Agri	Directoraat-generaal Landbouw en Plattelandsontwikkeling (Europese Commissie)
EHF	Europees Herstel Fonds
EIA	Europees, Internationaal en Agro economisch beleid
EIP	Europese Innovatie Partnerschappen
EIP-Agri	Europees Innovatie Partnerschap voor de landbouw
ELFPO	Europees Landbouwfonds voor Plattelandsontwikkeling
ELGF	Europees Landbouwgarantiefonds
EIA	Europese en Internationale Aangelegenheden van het ministerie van LNV
ENRD	Europees Plattelands Netwerk
EU	Europese Unie
LNV	Ministerie van Landbouw, Natuur en Voedselkwaliteit
LAG	Lokale Actie Groep
Landendesck	Ondersteuningseenheid vanuit EC voor Nederland bij uitvoering POP3
LB POP	Landsdelig Bestuurlijk overleg POP3 provinciale gedeputeerden
LEADER	Liaison Entre Actions de Développement de l'Économie Rurale
LTO	Land- en Tuinbouworganisatie Nederland
NAJK	Nederlands Agrarisch JongerenKontakt
NVWA	Nederlandse Voedsel- en Warenautoriteit
NRN	Nationale Rural (Plattelands) Netwerk
NSP	Nationaal Strategisch Plan, GLB 2023-2027
NSU	Nationale Support Unit
OUPPOP	Opdrachtgevers- en uitvoeringsoverleg POP
POP3	Plattelandsontwikkelingsprogramma 2014-2020
POP3+	Het lopende Plattelandsontwikkelingsprogramma 2014-2020, inclusief de twee jaar verlenging (2022-2023) met de frontloading en extra middelen uit het Economisch Herstelfonds (EHF).
PVO	Overleg tussen provincies voorafgaand aan het TPO
RDC	Rural Development Committee
RVO	Rijksdienst voor Ondernemend Nederland (zowel uitvoeringsorganisatie voor provincies/ het ministerie als Betaalorgaan)
SFC 2014/2021	Structural Funds Common System, systeem voor fondsmanagement in de Europese Unie
TPO	Twaalf Provinciën Overleg (inclusief RVO en ministerie van LNV)
UvW	Unie van Waterschappen
VNG	Vereniging van Nederlandse Gemeenten



Plattelands
Ontwikkelings
Programma
Regiebureau



Europees Landbouwfonds voor
Plattelandsontwikkeling:
Europa investeert in zijn platteland

NETWERK  PLATTELAND

Uitgave

Regiebureau POP

Publicatiedatum

Februari 2022

Foto's

Foto's zijn van het Regiebureau,
tenzij anders vermeld

Vormgeving

Xerox | Osage

Website

www.netwerkplatteland.nl

Bezoekadres

Regiebureau POP
Graadt van Roggenweg 500
3531 AH Utrecht

Postadres

Postbus 2755
3500 GT Utrecht
Regiebureau@rb.agro.nl

